



**VAL D'YERRES
VAL DE SEINE**

COMMUNAUTÉ D'AGGLOMÉRATION

DÉCOUVERTES EN VAL D'YERRES VAL DE SEINE

La Communauté d'Agglomération Val d'Yerres Val de Seine participe aux Journées Européennes du Patrimoine dans le but de vous faire découvrir la richesse de son patrimoine culturel et naturel.

Ce quiz propose 53 questions qui permettront à chacun(e) d'apprendre et d'apprécier notre territoire vert et bleu.

jouez au
QUIZ
sur le patrimoine du
Val d'Yerres Val de Seine

DÉPARTEMENT DANS LEQUEL SE TROUVE la Communauté d'Agglomération Val d'Yerres Val de Seine

L'ESSONNE – Le département

Ancienne circonscription administrative de la Seine-et-Oise, l'Essonne est le fruit de la loi de décentralisation votée en 1964 et entrée en vigueur le 1er janvier 1968. Le département, dont le nom est tiré de la rivière, couvre environ 1804 km². Son relief est simple, avec une altitude moyenne de 105 m. Le point culminant (180m) se situe au nord, dans les bois de Verrières (le Mont Griffon à Yerres, point culminant de la vallée de l'Yerres est de 115m). La population urbaine est essentiellement concentrée au nord du département, le sud étant resté rural et même provincial.

QUESTION 1

A quelle date a été créé le Département de l'Essonne ?

QUESTION 2

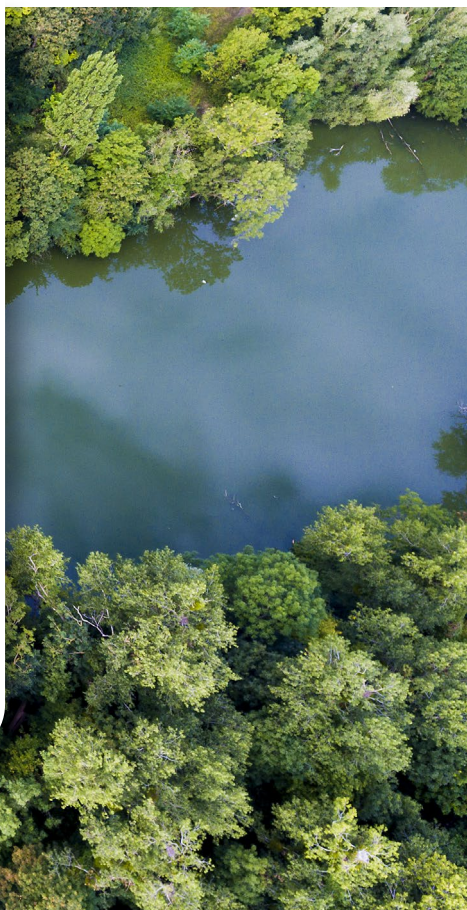
Comment s'appelaient les habitants de l'Essonne au temps de la pierre polie ?

QUESTION 3

Combien de cours d'eau importants sillonnent le département ?

L'ESSONNE – La rivière

La rivière Essonne (Axona au Moyen-Age) est longue de 98 km. Formée dans le Gâtinais, elle prend sa source dans l'Œuf, étang du Grand Veau près de La Neuville, et la Rimarde, étang près d'Aulnay-La-Rivière, tous deux dans le Loiret (45).



Le Val d'Yerres Val de Seine TERRITOIRE VERT ET BLEU

Composé de neuf villes (Boussy-Saint-Antoine, Brunoy, Crosne, Draveil, Epinay-sous-Sénart, Montgeron, Quincy-sous-Sénart, Vigneux-sur-Seine, Yerres), la Communauté d'Agglomération Val d'Yerres Val de Seine s'étend sur 66,40 km² et à une population de 179 000 habitants. L'Yerres, le Réveillon et la Seine y coulent.

QUESTION 4

Comment a-t-on appris que les bords de l'Yerres étaient habités au temps de la préhistoire ?

QUESTION 5

Où se trouve l'un des plus vieux chênes appelé « chêne d'Antin » ?



BOUSSY-SAINT-ANTOINE



Vieux Pont de Boussy

QUESTION 6

Pourquoi dit-on que le pont médiéval de Boussy-Saint-Antoine est celui de la reine Blanche ?

QUESTION 7

Quelle autre légende est attribuée à la construction du pont de la « reine Blanche » vers 1360 ?

QUESTION 8

Quel peintre réaliste, fixé en Provence, déclara que sa vocation était née aux confins de la forêt de Sénart ?

QUESTION 9

Quelle est la maison natale d'André Dunoyer de Segonzac ?

QUESTION 10

Quelle est l'origine de la Ferme de Monsieur, sa cour et l'église paroissiale de Boussy-Saint-Antoine ?

BRUNOY

QUESTION 11

Quel orfèvre, célèbre aujourd'hui pour sa vaisselle et ses couverts, vivait à Brunoy au XIXe siècle ?

QUESTION 12

Qui était le Comte de Provence, Marquis de Brunoy, à partir de 1774 ?

QUESTION 13

Quel était le sujet de l'ordonnance dite de Brunoy, signée en 1346 par Philippe VI de Valois ?

QUESTION 14

Quel célèbre tragédien, protégé et ami de Napoléon 1er, recevait à la « Gouvernerie » (dite par la suite « La Malgouverne ») David, Lamartine, Chérubini ?

QUESTION 15

Quel célèbre financier de Louis XV aménage de somptueux jardins à Brunoy en 1744-1745 ?

QUESTION 16

Quel peintre rouennais a signé le tableau « La Vierge à l'Enfant » se trouvant dans une église brunoyenne ?



Moulin de Brunoy

CROSNE

QUESTION 17

Quel célèbre poète a vécu à Crosne ?

QUESTION 18

Quelle petite place dans le centre-ville de Crosne, pourrait faire penser à un village de Provence ?

QUESTION 19

Qu'a fait le fils d'Alfred Dreyfus à Crosne avant que la seconde guerre mondiale éclate ?

QUESTION 20

Qui a donné le nom de Crosne au tubercule ?

QUESTION 21

Quelle décoration honorifique française a été remise pour la première fois à Crosne ?



Place Sainte Eutrope

DRAVEIL



Château Paris-Jardins

QUESTION 22

Quel écrivain vécut ses dernières années à Champrosay (Draveil), non loin du lieu où il avait écrit « Le Petit Chose » ?

QUESTION 23

Qu'est-ce qui fut baptisé « L'Isba » par ce même écrivain, en l'honneur de Tourgeniev (écrivain russe 1818-1883) ?

QUESTION 24

Qu'est-ce que le « Paris-Jardins » fondé dans le parc du Château de Draveil par Albert Meyer (homme politique), en 1909 ?

QUESTION 25

Quel peintre, chef de file de l'école romantique, trouva son inspiration dans la nature et la forêt de Sénart ?

QUESTION 26

Pourquoi a-t-on baptisé la base de loisirs de Draveil « le Port-aux-Cerises » ?

QUESTION 27

Où Lénine rendait-il visite à ses enfants installés en Essonne vers 1911 ?

QUESTION 28

Où Edmond de Goncourt et Emile Zola se rendaient-ils en allant à Champrosay (Draveil) ?

QUESTION 29

Qui se cache derrière le pseudonyme de Nadar, retiré dans la propriété de l'Ermitage à Draveil ?

ÉPINAY-SOUS-SÉNART

QUESTION 30

Quelle était la fonction du moulin à huile, au bord de l'Yerres, à Epinay-Sous-Sénart ?

QUESTION 31

A qui a appartenu l'actuelle mairie d'Epinay-sous-Sénart ?

QUESTION 32

Quelle belle demeure fût construite en 1806, par Pierre Berryer, avocat à la Cour et notamment défenseur du Maréchal Ney, accusé de trahison après son ralliement à l'Empereur Napoléon 1er lors des cent-jours ?

QUESTION 33

Qu'est-il arrivé au lavoir d'Epinay-sous-Sénart, au début de la 2^e Restauration, après la défaite de Waterloo, en 1815 ?



Mairie et ses jeux d'eau

MONTGERON



Moulin de Senlis

QUESTION 34

Où Claude Monet peignit-il « Les Dindons », toile conservée au musée d'Orsay ?

QUESTION 35

Que fit la princesse Anna de Russie au lendemain de son mariage avec Henri 1er en 1049 ?

QUESTION 36

En quelle institution scolaire fut transformée l'ancienne abbaye de Senlis à Montgeron au XIXe siècle ?

QUESTION 37

Une foulerie fut implantée jadis dans les environs de Montgeron. De quoi s'agissait-il ?

QUESTION 38

D'où partent les concurrents du premier tour de France cycliste le 1er juillet 1903 ?

QUESTION 39

Que font les Montgeronnais durant la Grande Peur de juillet 1789 ?

QUINCY-SOUS-SÉNART



Château Leroy

QUESTION 40

Pourquoi a-t-on érigé une croix au carrefour dit « La Croix de Villeroy », RN6, à Quincy-sous-Sénart ?

QUESTION 41

Qui a fait construire le Château Leroy, à Quincy-sous-Sénart, aujourd'hui propriété du Ministère de l'Intérieur ?

QUESTION 42

Où se trouve un vestige de l'aile nord-est de l'ancien château seigneurial de Quincy-sous-Sénart ?

QUESTION 43

Quelle est l'origine du nom de la ville de Quincy-sous-Sénart ?

VIGNEUX-SUR-SEINE

QUESTION 44

Quels événements sociaux dramatiques eurent lieu à Vigneux-sur-Seine, en mai 1908 ?

QUESTION 45

Où se trouve le manoir du Gros Buisson ?

QUESTION 46

Quel changement majeur a connu le Château de Vigneux ?

QUESTION 47

Qu'est-ce qui mesure 2,70m de hauteur, 1,40m de largeur et qui se trouve à la limite de la commune de Vigneux-sur-Seine ?

QUESTION 48

Quelle fontaine, permettant jadis l'abreuvement des troupeaux, se trouve proche du Château de Vigneux ?



Le menhir

YERRES

QUESTION 49

Quel peintre impressionniste s'inspira des bords de l'Yerres et des loisirs nautiques ?

QUESTION 50

Comment le monastère de Camaldules contribue-t-il à la lutte pour l'indépendance hongroise au XVIIIe siècle ?

QUESTION 51

Quelle est l'histoire du château féodal de Yerres ?

QUESTION 52

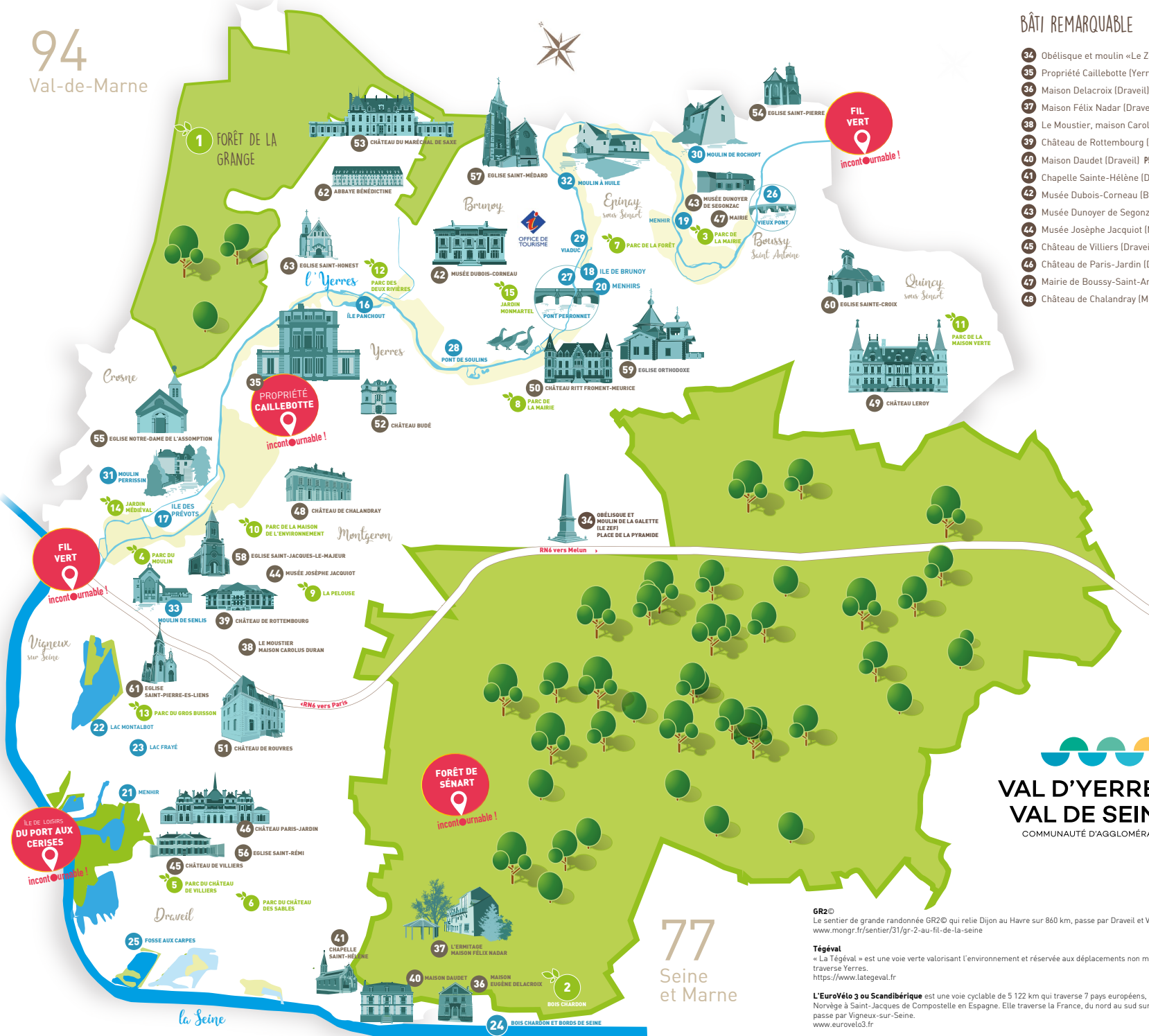
À quelle période le sanatorium de Yerres a-t-il existé ?

QUESTION 53

Qu'a immortalisé sur toile Claude Monet lors de son passage à Yerres, en 1876 ?



La Gerbe d'Or



BÂTI REMARQUABLE

- 34 Obélisque et moulin «Le Zef» (Brunoy) P37
- 35 Propriété Caillebotte (Yerres) P40
- 36 Maison Delacroix (Draveil) P47
- 37 Maison Félix Nadar (Draveil) P48
- 38 Le Moustier, maison Carolus Duran (Montgeron) P49
- 39 Château de Rottembourg (Montgeron) P51
- 40 Maison Daudet (Draveil) P53
- 41 Chapelle Sainte-Hélène (Draveil) P53
- 42 Musée Dubois-Corneau (Brunoy) P54
- 43 Musée Dunoyer de Segonzac (Boussy) P54
- 44 Musée Joséphe Jacquot (Montgeron) P55
- 45 Château de Villiers (Draveil) P58
- 46 Château de Paris-Jardin (Draveil) P58
- 47 Mairie de Boussy-Saint-Antoine (Boussy) P59
- 48 Château de Chalandray (Montgeron) P59
- 49 Château Leroy (Quincy) P60
- 50 Château Ritt Froment-Meurice (Epinay) P60
- 51 Château de Rouvres (Vigneux) P61
- 52 Château Budé (Yerres) P61
- 53 Château du Maréchal de Saxe (Yerres) P62
- 54 Eglise Saint-Pierre (Boussy) P63
- 55 Eglise Notre-Dame de l'Assomption (Crosne) P63
- 56 Eglise Saint-Rémi (Draveil) P64
- 57 Eglise Saint-Médard (Brunoy) P64
- 58 Eglise Saint-Jacques le Majeur (Montgeron) P65
- 59 Eglise Orthodoxe (Epinay) P65
- 60 Eglise Sainte-Croix (Quincy) P66
- 61 Eglise Saint-Pierre-Es-Liens (Vigneux) P66
- 62 Ancienne Abbaye Bénédictine (Yerres) P67
- 63 Eglise Saint-Honest (Yerres) P67

AU BORD DE L'EAU

- 16 Île Panchout (Yerres) P28
- 17 Île des Prévôts (Crosne) P29
- 18 Île de Brunoy (Brunoy) P29
- 19 Menhir (Boussy) P30
- 20 Menhirs (Brunoy) P30
- 21 Menhir (Vigneux) P30
- 22 Lac Montalbot (Vigneux) P31
- 23 Lac Frayé (Vigneux) P31
- 24 Bois Chardon et bords de Seine (Draveil) P32
- 25 La Fosse aux Carpes (Draveil) P33
- 26 Le Vieux Pont (Boussy) P34
- 27 Pont Perronet (Brunoy) P34
- 28 Pont de Soullins (Brunoy) P35
- 29 Viaduc (Epinay) P35
- 30 Moulin de Rochopt (Boussy) P36
- 31 Moulin Perrissin (Crosne) P36
- 32 Moulin à huile (Epinay) P36
- 33 Moulin de Sentis (Montgeron) P37

PARCS ET JARDINS

- 1 Forêt de la Grange (Yerres) P14
- 2 Bois-Chardon (Draveil) P14
- 3 Parc de la mairie (Boussy) P15
- 4 Parc du Moulin (Crosne) P15
- 5 Parc du Château de Villiers (Draveil) P16
- 6 Parc du Château des Sables (Draveil) P16
- 7 Parc de la Forêt (Epinay) P17
- 8 Parc de la Mairie (Epinay) P17
- 9 La Pelouse (Montgeron) P18
- 10 Parc de la Maison de l'Environnement (Mont.) P18
- 11 Parc de la Maison Verte (Quincy) P19
- 12 Parc des Deux Rivières (Yerres) P19
- 13 Parc du Gros Buisson (Vigneux) P19
- 14 Jardin Médiéval (Crosne) P21
- 15 Jardin Monmartel (Brunoy) P21

VAL D'YERRES
VAL DE SEINE
COMMUNAUTÉ D'AGGLOMÉRATION

GR2©
Le sentier de grande randonnée GR2© qui relie Dijon au Havre sur 860 km, passe par Draveil et Vigneux-sur-Seine.
www.mongr.fr/sentier/31/gr-2-au-fil-de-la-seine

Tégéval
« La Tégéval » est une voie verte valorisant l'environnement et réservée aux déplacements non motorisés. Son tracé traverse Yerres.
<https://www.lategeval.fr>

L'EuroVéto 3 ou Scandibérique est une voie cyclable de 5 122 km qui traverse 7 pays européens, reliant Trondheim en Norvège à Saint-Jacques de Compostelle en Espagne. Elle traverse la France, du nord au sud sur plus de 1600 km et passe par Vigneux-sur-Seine.
www.eurovelo3.fr

RÉPONSES

LESSONNE

RÉPONSE 1 : Le 1^{er} janvier 1968. **RÉPONSE 2 :** Les Ligures. **RÉPONSE 3 :** Une dizaine dont la Seine, la Chalouette, l'École, l'Essonne, la Juine, l'Orge, la Rémarde, l'Yerres, l'Yvette.

VAL D'YERRES VAL DE SEINE

RÉPONSE 4 : Par la découverte d'outils en silex, de haches polies et de flèches datant du néolithique et paléolithique.

FORÊT DE SÉNART

RÉPONSE 5 : Dans la forêt de Sénart. Cet arbre remarquable, admiré et peint par Eugène Delacroix, a près de 670 ans et une circonférence de 5.70 mètres. Malmené au fil du temps, les tempêtes de 1999 et 2000 l'ont laissé exsangue.

BOUSSY-SAINT-ANTOINE

RÉPONSE 6 : Certains historiens font référence à Blanche de Castille et d'autres à Blanche, épouse de Charles IV. **RÉPONSE 7 :** Jeanne d'Evreux, veuve de Charles IV, l'aurait demandé, afin de faire disparaître un gué glissant où elle aurait manqué de perdre la vie. **RÉPONSE 8 :** André Dunoyer de Segonzac (1884-1974), né à Boussy-Saint-Antoine. C'était un « propriétaire terrien », qui avait « étalé ses terres sur ses toiles ». **RÉPONSE 9 :** C'est l'actuel Hôtel de Ville de Boussy-Saint-Antoine. Ses arrières grands-parents l'avaient fait construire vers 1860. **RÉPONSE 10 :** C'est une authentique ferme briarde déjà connue au XVI^e siècle, devenue centre culturel de la ville, avec un bel espace de détente et de promenade. L'église remonte au XVI^e siècle. C'est un modeste sanctuaire dédié à saint Pierre.

BRUNOY

RÉPONSE 11 : Charles Christofle (1805-1863), fabricant de joaillerie, ayant acquis des procédés de dorure et d'argenture pour son industrie. **RÉPONSE 12 :** Monsieur, frère du roi Louis XVI, Louis Stanislas Xavier Capet, futur Louis XVIII (1755-1824). **RÉPONSE 13 :** Un code forestier royal (le premier du genre). **RÉPONSE 14 :** François Joseph Talma (1763-1826), qui avait acquis cette maison en 1803.

RÉPONSE 15 : Jean Paris de Monmartel (1690-1766), fils d'un aubergiste, associé à ses frères dans la finance, acquéreur du château de Brunoy. **RÉPONSE 16 :** Cette œuvre que l'on peut admirer à Saint-Médard de Brunoy, est de Jean II Restout (1692-1768), spécialiste des scènes religieuses.

CROSNE

RÉPONSE 17 : Il s'agit de Boileau, qui passe son enfance dans la maison de son père, aujourd'hui propriété privée. **RÉPONSE 18 :** Il s'agit de la place Saint-Eutrope, de sa fontaine fleurie et de l'église Notre-Dame de l'Assomption, classée monument historique en 1982, d'une qualité acoustique exceptionnelle. **RÉPONSE 19 :** Il a racheté l'entreprise Baille-Lemaire, spécialisée dans la fabrication d'instruments d'optique pour en faire la câblerie de la Seine. **RÉPONSE POSSIBLE :** Il a distribué du lait aux ouvriers de l'usine afin de lutter contre le saturnisme. **RÉPONSE 20 :** Désiré Bois, professeur à la chaire des cultures au Museum National d'Histoire Naturelle de Paris et Auguste Paillieux, industriel retraité et passionné de jardinage, dont il possédait le jardin qui a servi à cultiver les premiers crosnes dont les rhizomes furent rapportés du Japon en 1882. **RÉPONSE 21 :** La Légion d'Honneur par Napoléon Bonaparte au Château de Crosne en 1805, aujourd'hui disparu.

DRAVEIL

RÉPONSE 22 : Alphonse Daudet (1840-1897). C'est en Essonne que ce provençal puisa dans son entourage, les détails illustrant ses œuvres. **RÉPONSE 23 :** Un kiosque octogonal dans le jardin de sa propriété de Champrosay (Draveil), qui lui servait de cabinet de travail. **RÉPONSE 24 :** Une expérience nouvelle de cité-logement (petites habitations en meulière), sur un modèle anglais. **RÉPONSE 25 :** Eugène Delacroix (1798-1863), qui vécut dans sa maison de campagne à Champrosay (Draveil), ses dernières années. **RÉPONSE 26 :** Autrefois, ce lieu était affecté au chargement des cerises cultivées dans les nombreuses ceriseraies des alentours. **RÉPONSE 27 :** A Draveil, chez Paul Lafargue et sa femme Laura (fille de Karl Marx) au 108 boulevard Henri-Barbusse.

RÉPONSE 28 : Chez Daudet. Goncourt y meurt en 1893. **RÉPONSE 29 :** Le photographe, dessinateur et caricaturiste Félix Tournachon (1820-1910).

ÉPINAY-SOUS-SÉNART

RÉPONSE 30 : Ce bâtiment du XV^e siècle, en meulière et pierre de taille, abrite au XVIII^e siècle, la machinerie principale, actionnant les eaux du château de Brunoy, à partir d'un réservoir constitué par un plan d'eau inondant la vallée en amont du grand moulin de Brunoy. **RÉPONSE 31 :** A un certain Monsieur Ritt, directeur de l'Opéra de Paris. Ce petit manoir de style Louis XIII a été construit sur l'emplacement d'une maison forte médiévale ayant appartenu aux Génovéfains, congrégation de chanoines. **RÉPONSE 32 :** Il s'agit de la maison Sainte-Hélène, qui aujourd'hui est reconnue comme EHPAD. **RÉPONSE 33 :** Il fut détruit lors de l'occupation de la France par les alliés prussiens et anglo-hollando-belges. Des dommages de guerre permettront à la municipalité de rétablir le lavoir et le hangar qui l'abrite. Il a été rénové en 1998 par le SIARV et le SyAGE lui donne une nouvelle jeunesse en 2018.

MONTGERON

RÉPONSE 34 : A Montgeron, au Château de Rottembourg qui figure d'ailleurs sur cette toile. **RÉPONSE 35 :** Elle fit bâtir une abbaye au moulin dit de Senlis, sur les bords de l'Yerres à Montgeron et vint s'y installer. **RÉPONSE 36 :** En internat pour exilés russes. L'actrice Marina Vlady notamment y séjourna. **RÉPONSE 37 :** Une sorte de cellier où étaient entreposées les cuves dans lesquelles on foulait le raisin. **RÉPONSE 38 :** Le départ est donné devant le café Le Réveil Matin à Montgeron. **RÉPONSE 39 :** Les villageois attaquent les convois de blé. Les notables participent à la garde nationale afin de s'emparer du canon de l'Amiral de Bougainville.

QUINCY-SOUS-SÉNART

RÉPONSE 40 : C'est Henri IV, qui venant chasser en forêt de Sénart, voulu ériger cette croix, afin d'en faire un rendez-vous de chasse. **RÉPONSE 41 :** Charles Leroy, en 1820, d'où le nom de cette propriété, fils du fondateur de l'établissement, les « Papiers peints Leroy », à Paris. Par la suite, ce bâtiment fut aussi un hébergement pour enfants d'émigrés russes.

RÉPONSE 42 : 22, rue Mère Marie-Pia, qui comprenait trois corps de logis : un pavillon central et, en retrait arrière, deux ailes attenantes. **RÉPONSE 43 :** De l'anthroponyme gallo-romain Quintius ou de la « quintière », redevance du 1/5^e de la récolte fruitière.

VIGNEUX

RÉPONSE 44 : Les grèves des ouvriers des Sablières de la Seine. Le 2 juin, les gendarmes prirent d'assaut une réunion syndicale : résultat deux morts. **RÉPONSE 45 :** A Vigneux-sur-Seine. Ce bâtiment en pierre et brique, est construit vers 1860, à l'initiative de Monsieur Gautereau, employé à la Caisse des Travaux de la Ville de Paris. Son parc a été agrandi par ses propriétaires successifs. On y trouve des essences d'arbres remarquables. **RÉPONSE 46 :** Le château de Vigneux, datant de 1761, a été démoli en à la fin du XVIII^e siècle. Il fut reconstruit par Alphonse Couvreur, ingénieur et entrepreneur de grands travaux. Par la suite, le parc du domaine est loti en succession de lotissements. **RÉPONSE 47 :** Il s'agit de la Pierre à Mousseau, pierre levée de grès stampien datant du Néolithique. Elle est située sur l'ancien domaine de Mousseau (d'où son nom), sur l'Île de Loisirs du Port-aux-Cerises. **RÉPONSE 48 :** Il s'agit de la Fontaine Saint-Pierre avec une niche dans laquelle se trouvait une statue du saint patron de la paroisse.

YERRES

RÉPONSE 49 : Gustave Caillebotte (1848-1894), dont le père avait acheté une maison de maître à Yerres en 1860. **RÉPONSE 50 :** Ce monastère yerrois accueille les Rakoczy, célèbre famille hongroise en guerre contre l'Autriche. **RÉPONSE 51 :** Il s'agit du château Budé, construit par Dreux Budé, seigneur d'Yerres, au XV^e siècle au bord de la rivière, dans un style d'architecture défensive. Aujourd'hui classé au titre des Monuments historiques, il est en cours de réhabilitation pour accueillir des appartements privés. **RÉPONSE 52 :** Le sanatorium Albert Calmette, situé rue Charles de Gaulle, accueillait au début du XX^e siècle, des patients atteints de longues maladies comme ceux existants à Draveil. **RÉPONSE 53 :** La « Gerbe d'Or », maison bourgeoise partiellement détruite et reconstruite à l'identique en 2002.

Vous souhaitez en savoir plus ?

**Rendez-vous à l'Office de Tourisme
Val d'Yerres Val de Seine**

2 rue Philisbourg
91800 Brunoy

officedetourisme@vyvs. fr
01 69 43 71 21



**VAL D'YERRES
VAL DE SEINE**
COMMUNAUTÉ D'AGGLOMÉRATION

Communauté d'Agglomération Val d'Yerres Val de Seine

accueil@vyvs.fr
01 60 47 94 20
www.vyvs.fr