

Guide Touristique

A MOINS DE
20 KM DE PARIS !

À LA DÉCOUVERTE DU VAL D'YERRES VAL DE SEINE
TERRITOIRE VERT ET BLEU

NATURE

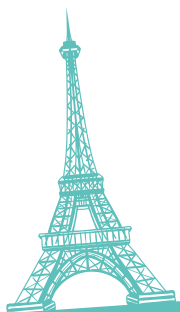
PATRIMOINE

CULTURE

LOISIRS



VAL D'YERRES
VAL DE SEINE



A MOINS DE
20 KM DE PARIS !



VAL D'YERRES VAL DE SEINE
EN IDF



BIENVENUE À TOUS DANS LE TERRITOIRE VERT ET BLEU !

A moins de 20 kilomètres de Paris, nous vous invitons à découvrir les maîtres mots Nature, Patrimoine, Culture et Loisirs qui animent notre beau territoire vert et bleu.

Quittez l'agitation urbaine de la proche banlieue et profitez de promenades ombragées pour flâner en Forêt de Sénart, le long de l'Yerres ou de la Seine, dépensez-vous sans compter à l'île de loisirs du Port-aux-Cerises et découvrez en majesté la Maison Caillebotte sur les traces des peintres impressionnistes.

Ces pépites magiques et incontournables entraîneront vos pas vers des trésors moins connus, avec un large choix de parcs ou coins de verdure où il fait bon respirer, chapelles ou vieux ponts où le temps s'est arrêté, châteaux et demeures cossues de ville en ville aux histoires innombrables, arbres remarquables et futaies lumineuses, mais aussi ces musées qui illustrent si joliment l'histoire de la vallée de l'Yerres au fil des siècles.

Que vous soyez à pied ou en vélo, richesse et diversité s'offrent à vous le long des sentiers de randonnées sans oublier le plaisir de déguster les spécialités de nombreux restaurants et celui, si nécessaire, de retrouver les salles de spectacles.

Vous avez le choix !

Ce guide s'adresse à vous, habitants du territoire, visiteurs franciliens et touristes de passage, en quête de dépaysement, de nouveautés et d'idées de balades et de découvertes à faire seul, en famille, avec des collègues ou entre amis.

Suivez le guide du Val d'Yerres Val de Seine, nous vous accueillerons en espérant que ce guide devienne le vôtre et celui de vos proches et vous donne l'envie de poursuivre vos promenades et de revenir.



François Durovray
Président du Val d'Yerres Val de Seine
Président du Département
de l'Essonne



Nicole Lamoth
Vice-Présidente du Val d'Yerres Val de Seine
en charge du patrimoine et du développement
touristique

WELCOME



This second edition aims to make this Tourist Guide your inseparable companion as you explore and discover the region of Val d'Yerres Val de Seine.

Bordered by the Seine, with the Yerres river running through it, and enhanced by the Grange, Chardon and Sénart forests, the beautiful setting of the Yerres valley is a source of inspiration and breathtaking discoveries.

Lose yourself in this green and blue territory and enjoy the natural heritage sites and historical monuments – a real breath of fresh air not far from the hustle and bustle of Paris.

Each beautiful site is surprising in its own way, either by its majestic architecture, singular setting, countryside charm or little-known details, just waiting to be discovered as you explore the region.

Why not invite family and friends for a countryside stroll along the Yerres river, or into the heart of the historical Sénart forest on the banks of the Seine, where countless famous artists found solace.

Explore the 175 hectares of parkland and the lakes that are part of the Île de loisirs du Port-aux-Cerises complex, which offers a wide range of leisure and sports activities for all the family.

Follow the paths of some of the famous men who left their legacy in the region – Delacroix who found refuge in the Sénart forest, Caillebotte and his Impressionist friends captured on canvas by Nadar, Daudet and his circle of artists – and visit the châteaux and country mansions that hold holiday memories of days gone by.

If you want to get away from it all, it couldn't be easier: a regional train (RER) ticket is all you need to leave your daily cares behind for a few hours, a few days, or perhaps even a few years. Whatever your projects may be the many bed & breakfasts, properties and hotels in the area will give you time to relax and enjoy your stay.

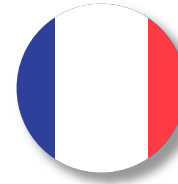
We hope that you'll find what you're looking for in our selection - whether you enjoy visiting natural heritage and historical sites, or you're an art, culture or sports fanatic, there's something for everyone, not forgetting the foodies among you who will enjoy sampling local cuisine in the region's award-winning restaurants and bakeries.

The map included in the Guide will make it easier for you to find your way from town to town. You can also scan the QR codes for more detailed descriptions on some of the most iconic sites.

So if you want to find out more and are eager to discover the delights of the Val d'Yerres Val de Seine, drop in to the tourist office and we'll be happy to provide you with the information you need.

We hope you enjoy visiting and exploring the region with the Val d'Yerres Val de Seine Guide as your trusty companion.

BIENVENUE



Cette seconde édition a pour ambition de faire de ce Guide touristique le compagnon indispensable de vos découvertes et promenades en Val d'Yerres Val de Seine.

Bordé par la Seine, traversé par l'Yerres, agrémenté du Bois de la Grange, du Bois Chardon et de la Forêt de Sénart, le cadre idéal de la vallée de l'Yerres est source d'inspiration et d'étonnement.

Laissez-vous porter au sein de ce territoire vert et bleu, dont le patrimoine naturel et historique offre une bouffée d'air pur aux portes de Paris.

Laissez-vous surprendre par ces pépites uniques, glorieuses, quelquefois insolites ou inconnues, qui sauront vous charmer au fil de vos pérégrinations.

Invitez famille et amis le long de l'Yerres pour une balade champêtre, entraînez-les au cœur de la forêt de Sénart historique, en bordure de Seine où moult artistes majeurs ont trouvé refuge.

Arpentez les 175 hectares de verdure ponctuée de lacs de l'Île de loisirs du Port-aux-Cerises à la recherche d'activités sportives ou de détente pour tous les goûts et tous les âges.

Suivez les traces des grands hommes qui ont laissé leur empreinte : Delacroix croquant la forêt de Sénart, Caillebotte et ses amis impressionnistes immortalisés par Nadar, Daudet et son cercle d'artistes, et rejoignez le chemin des châteaux et grandes demeures, souvenirs des villégiatures du passé.

Destination facilement accessible pour une évasion garantie, un billet de RER suffira à vous déconnecter du quotidien pour quelques heures, pour quelques jours, pour quelques années peut-être, en chambres d'hôtes, résidences ou hôtels, selon vos envies de découvertes.

Notre sélection contentera, nous l'espérons, les amateurs de patrimoine naturel et historique, les férus d'art, de culture, d'activités sportives et de loisirs sans oublier les gourmands qui feront frémir leurs papilles dans les restaurants ou boulangeries labellisés situés le long de leur parcours.

La carte intégrée au Guide facilitera vos promenades de ville en ville et les flash codes vous décriront les sites les plus emblématiques.

Enfin, si vous désirez en savoir plus et si vous souhaitez encore attiser votre curiosité, n'hésitez pas à franchir les portes de l'Office de tourisme du Val d'Yerres Val de Seine, où vous trouverez tous conseils adaptés à vos désirs.

Nous vous souhaitons de belles visites et bonnes découvertes.
Suivez le Guide du Val d'Yerres de Seine !

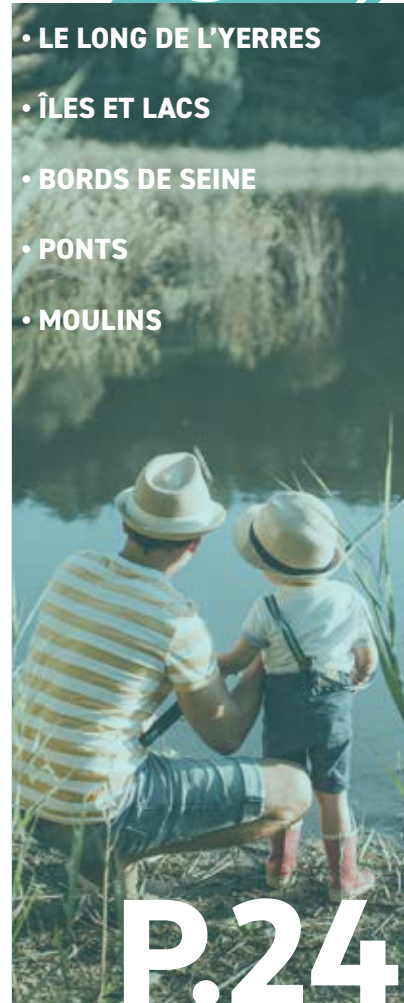
UN TERRITOIRE TRÈS NATURE !

- FORÊT DE SÉNART
- PARCS ET BOIS
- POTAGERS ET VERGERS



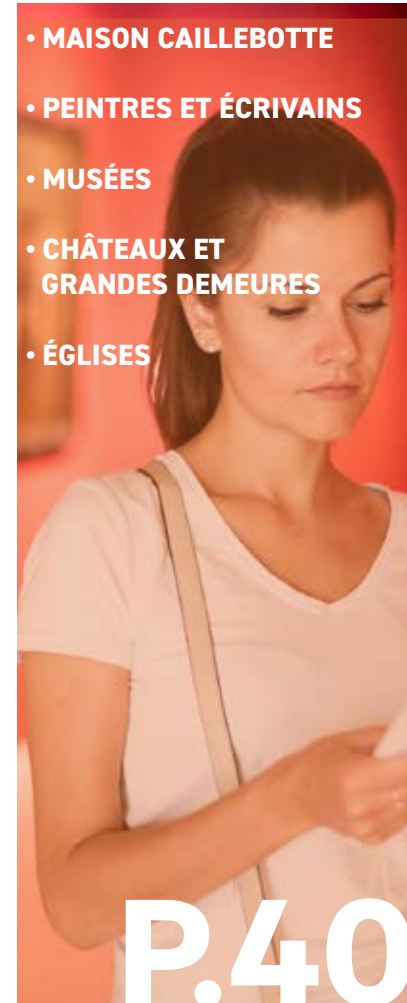
AU FIL DE L'EAU

- LE LONG DE L'YERRES
- ÎLES ET LACS
- BORDS DE SEINE
- PONTS
- MOULINS



SUR LES TRACES DE... SUR LE CHEMIN DE ...

- MAISON CAILLEBOTTE
- PEINTRES ET ÉCRIVAINS
- MUSÉES
- CHÂTEAUX ET GRANDES DEMEURES
- ÉGLISES



ACTIVITÉS ET LOISIRS

- PORT AUX CERISES
- OÙ NAVIGUER ?
- OÙ NAGER ?
- SPECTACLES ET CINÉMAS
- LES GRANDS RDV
- LOUER UNE SALLE
- OÙ DÉJEUNER, GOÛTER, DÎNER ?
- OÙ DORMIR ?



UN TERRITOIRE TRÈS NATURE !

1 FORÊT DE SÉNART

2 PARCS ET BOIS

3 POTAGERS ET VERGERS



8

9



FLASHÉZ-MOI !



RESPIRER EN FORÊT DE SÉNART

Témoin privilégié des chasses des rois de France, la forêt de Sénart s'étend sur plus de 3 200 hectares, à moins de 20 km de Paris. A pied, à vélo ou à cheval, venez respirer en Val d'Yerres Val de Seine !



LE SAVIEZ-VOUS ?

Véritable terrain de jeu des Rois de France et de la Cour, on raconte que cette forêt a aussi été le témoin d'une des plus importantes rencontres de l'époque. Nous sommes à l'été 1743. Cette année, le roi Louis XV chasse fréquemment aux abords de la propriété des Le Normant d'Etiolles, proche de Draveil, au sein de laquelle réside une certaine Jeanne-Antoinette Poisson. Elle venait assister à la chasse en calèche en forêt de Sénart et aurait tout fait pour attirer le regard du roi. C'est ainsi qu'ils se sont rencontrés et que leur histoire d'amour est née. La jeune femme d'Etiolles, devenue Marquise de Pompadour, restera la favorite de Louis XV pendant près de 20 ans.

DE LA PROMENADE À LA RANDONNÉE

Courir, marcher, galoper, pédaler, pêcher, cueillir des fleurs ou ramasser des champignons... Seul, entre amis ou en famille, les activités en forêt ne manquent pas. Du circuit de 2 km à la randonnée de 15 km, il y en a pour tous les goûts et tous les âges !

La forêt de Sénart est dotée d'une biodiversité tout à fait remarquable. On peut y observer une faune variée : sangliers, chevreuils, renards, tamias de Sibérie, oiseaux (pics, geais des chênes, mésanges, fauvettes, buses, éperviers, canards colverts...), reptiles et amphibiens. En outre, 57 espèces d'arbres ou peuplements remarquables y sont recensés. Les essences les plus représentées sont le chêne, le châtaignier, le pin laricio ou encore le pin sylvestre.

ORDONNANCE ROYALE DE BRUNOY



Philippe VI de Valois, roi de France de 1328 à 1350, a signé au château des Tournelles à Brunoy en 1346, une ordonnance qui édictait des règles de protection et de gestion forestière. C'est de ce premier texte législatif administrant les Eaux et Forêts, que descendraient l'actuel Office National des Forêts (ONF) et le concept de développement durable !

Aujourd'hui, la forêt de Sénart accueille 3 millions de visiteurs par an et reste un des sites les plus touristiques de la région parisienne.

Elle est une survivante de l'immense forêt qui, vers l'an 1000, partait du massif forestier de Fontainebleau pour se rattacher au nord aux bois de Vincennes, de Livry et de Bondy.

Lieu de culte recherché par les druides, où l'eau et le bois se rejoignent, «Sénart», en celtique, signifie « arbre près de la Séquana » (Seine). Elle a fait partie du domaine royal depuis Philippe le Bel en 1314 jusqu'à la Révolution française. L'ensemble du massif était réservé aux chasses royales et les manants ne pouvaient en jouir.



LE SAVIEZ-VOUS ?

Eugène Delacroix, qui effectua des séjours réguliers dans sa maison de campagne de Champrosay à Draveil, décrit la forêt de Sénart comme *un massif somptueux et ancestral (...)*. Il s'en inspira pour peindre *Sous-bois, environs de Sénart* (illustration ci-dessous, 1850, collection particulière). Il réalisa également *Les baigneuses* ou *Femmes turques au bain* trouvant l'inspiration dans l'une des 800 mares de la forêt de Sénart.



RENDEZ-VOUS

LA JOURNÉE VERTE ET BLEUE

Chaque année, le Val d'Yerres Val de Seine organise la «Journée Verte et Bleue», journée de sport, loisirs en famille autour d'activités : vélo, randonnées historiques, découverte du tir à l'arc, escalade.... Venez jouer à Robin des Bois en Val d'Yerres Val de Seine ! Tout savoir sur la journée Verte et Bleue sur www.vyvs.fr

SE RENDRE EN FORÊT DE SÉNART



Pas moins de 8 gares RER et 44 lignes de bus pour venir respirer !

de randonnées balisées, le plus souvent issus des époques antique et royale, sont ouverts à la promenade. Certains, en boucle, proposent des circuits de 2 à 9 km à partir des aires de stationnement. Idées de randonnées sur www.onf.fr



LÉGENDE

- 1 2 km**
RANDONNÉE PÉDESTRE FAMILLE
Carrefour de Montgeron
- 2 3.5 km**
RANDONNÉE PÉDESTRE - FAUNE ET FLORE
Carrefour de Montgeron
- 3 4.5 km**
RANDONNÉE PÉDESTRE
Carrefour d'Epinay
- 4 6 km**
VÉLO POUR TOUS
Carrefour du Ru d'Oly
- 5 8 km**
MARCHÉ NORDIQUE OU CIRCUIT PÉDESTRE LIBRE
Carrefour du Chêne d'Antin
- 6 10 km**
RANDONNÉE PÉDESTRE (EST)
Carrefour de Montgeron
- 7 11 km**
RANDONNÉE PÉDESTRE
Carrefour de L'Ermitage
- 8 13 km**
RANDONNÉE PÉDESTRE
Carrefour du Chêne d'Antin
Carrefour de L'Ermitage
La Faisanderie Centre d'Information
- 9 14 km**
RANDONNÉE PÉDESTRE
Carrefour de Quincy
- 10 15 km**
RANDONNÉE PÉDESTRE
Carrefour du Chêne d'Antin

RESPIRER D'UNE FORÊT À L'AUTRE

Crosne

1

FORÊT DOMANIALE DE LA GRANGE

ou Bois de la Grange, occupe la partie ouest du massif de l'Arc boisé du Val-de-Marne et de l'Essonne, qui comprend aussi la forêt domaniale de Notre-Dame et la forêt régionale de Grosbois. Son domaine s'étendait jusqu'en Seine-et-Marne. Sillonnée de parcours sportifs, son point culminant est le Mont Griffon qui offre une vue remarquable, tout comme l'Etoile de Bellevue située à proximité. Bordée par deux châteaux, Grosbois et La Grange (dit château du Maréchal de Saxe), elle abrite de splendides allées forestières qui rejoignent la Tégéval.



YERRES Ligne F arrêt «Rue de la Grange»

- Se diriger vers la place de la Gare au rond-point prendre la 1^{ère} sortie, rue de Concy jusqu'à la place du 8 mai 1945
- 26mn
- ↳ rue Gabriel Péri
- ↳ rue Charles de Gaulle
- rue Cambrelang
- 11mn
- ↳ rue Jacques Bouty
- ↳ rue René Coty
- forêt à 300m

Draveil

2

DOMAINE RÉGIONAL DU BOIS CHARDON

Entrée par la rue Alphonse Daudet (D448)
Dans la continuité de la forêt de Sénart, le Bois Chardon s'étend sur 31 hectares. Il jouxte le quartier de Champrosay qui, dès le XVIII^e siècle, est un célèbre lieu de rendez-vous d'artistes et de poètes, attirés, comme le public d'aujourd'hui, par le charme unique de cet environnement forestier et fluvial animé de points d'eau, de jardins et de champs cultivés. Alphonse Daudet et Eugène Delacroix le fréquentèrent et s'en inspirèrent, invitant bon nombre de leurs amis à les rejoindre. Son sol riche, alimenté par les alluvions de la Seine, a permis le développement d'un peuplement forestier diversifié et d'une flore variée. L'érable champêtre, l'érable sycomore, le cornouiller sanguin, le pin sylvestre participent à la beauté de ce bois récemment enrichi par des plantations de merisiers, noyers et frênes.



RIS-ORANGIS

Ligne 17 (après le pont « HLM Pont de Ris »)
Arrêt « Parc de Champrosay »

20mn

6mn

- Depuis la gare de Ris-Orangis : au rond-point, prendre
- ↳ la 1^{ère} sortie sur rue Edmond Bonté D31
- Continuer de suivre D31
- ↳ rue du Bas de Champrosay
- ↳ rue de Normandie
- ↳ rue du Pont Chardon
- ↳ tourner à droite

DES PARCS ET DES BOIS

POUR LE RAVISSEMENT DE TOUS !

Boussy-Saint-Antoine

3

PARC DE LA MAIRIE

5 place des Droits de l'Homme
La symphorine blanche, le fragon épineux, le séquoia, l'arbre aux 40 écus, vestige de la végétation qui nourrit les dinosaures, n'auront plus de secrets pour vous. Venez arpentez les quatre parcours botaniques du Parc de la mairie de Boussy-Saint-Antoine, ponctués d'une quarantaine d'arbres vénérables et arbustes remarquables aux essences multiples qui ont pris racine au bord de l'Yerres.

Plan du parc sur www.ville-boussy.fr



BOUSSY-SAINT-ANTOINE

- 17mn
- 5mn
- Depuis la gare de Boussy-Saint-Antoine : prendre la rue des Deux Communes au rond-point, prendre la 2^e sortie, avenue Jean Moulin
- ↳ rue du Vieux Pont
- ↳ place des Droits de l'Homme

Crosne

4

PARC DU MOULIN

Rue du moulin de Senlis
Bancs, jeux pour enfants et jeunes, tables de pique-nique, chaises longues artistiques, permettent à chacun de passer un agréable moment dans ce parc classé Espace Naturel Sensible (ENS) où un étang en forme de piano à queue anime le paysage. Le sentier piétonnier de la Coulée verte relie le haut de la commune depuis la Forêt de la Grange et son chemin du grand Ha Ha jusqu'au Parc du Moulin, l'Île des Prévost et le Fil vert, permettant de belles promenades bucoliques entre espaces boisés, ville et rivière.



MONTGERON-CROSNE

12mn

2mn

Prendre la rue du Moulin de Senlis jusqu'au parc du Moulin.

Draveil

5

PARC DU CHÂTEAU DE VILLIERS

3 avenue de Villiers
 Érigé au XVIII^e siècle sur l'emplacement d'une ancienne maison de campagne, il offre une promenade de neuf hectares agrémentée de cèdres, séquoias, pins de l'Himalaya, sophora du Japon, soit 750 arbres remarquables d'une trentaine d'essences différentes. On y découvre une pièce d'eau surmontée d'un rocher en forme de grotte et une prairie bordée d'un front boisé. Détente, pique-niques sur l'herbe avec vue sur le château y sont prisés.



RENDEZ-VOUS

FÊTE DES PLANTES

Pour les amoureux du jardinage, du partage d'expériences et de connaissances avec des pépiniéristes et des paysagistes, la Fête des Plantes vous accueille, chaque année en septembre. Ateliers divers, initiation, art floral animent une journée aérée et colorée dans le parc du château de Villiers.

+ d'infos sur www.draveil.fr



JUVISY SUR-ORGE



Ligne 14
 arrêt «Hôtel de Ville»



35mn

Depuis la gare de Juvisy :
 rue des Gaulois
 ▶ rue Argelies
 ▶ rue de Draveil
 ▶ rue Jean Danaux
 traverser le pont
 ▶ allée du Domaine de Villiers
 ▶ rue d'Oberkirch
 ▶ rue de Villiers



11mn

Draveil

6

PARC DU CHÂTEAU DES SABLES

173 rue Pierre Brossolette
 Souvenir boisé d'une maison de villégiature bâtie au XIX^e siècle, le parc du Château des Sables est contigu au Parc du Gros Buisson à Vigneux-sur-Seine. Il comprend une rivière artificielle et un arboretum. Un rucher y est implanté.



JUVISY SUR-ORGE



Ligne 191.100
 arrêt «Salvador Allende»



45mn

Depuis la gare de Juvisy :
 rue Danton / ▶ rue de Draveil / ▶ rue J. Danaux
 ▶ traverser pont de la 1^{re} Armée Française
 ▶ bd Henri Barbusse
 ▶ place de la République
 ▶ rue de Mainville
 Continuer sur rue Pierre Brossolette
 ▶ tourner à gauche
 ▶ tourner à droite



16mn

Epinay-sous-Sénart

7

PARC DE LA FORÊT

Rue de la Forêt
 Cet écrin de verdure d'un hectare est situé dans le vieil Epinay-sous-Sénart, à mi-chemin entre le Parc de l'Europe et la forêt de Sénart.



BRUNOY



Ligne 91.01
 arrêt «Talma»



21mn



8mn

Depuis la gare de Brunoy :
 prendre rue de la République vers Place de la Gare
 ▶ rue Philisbourg D54
 ▶ avenue Montaigne
 ▶ sentier des Volontaires
 ▶ sentier puis passage des Volontaires
 ▶ rue Sainte-Geneviève
 continuer sur rue de la Forêt

Epinay-sous-Sénart

8

PARC DE L'EUROPE PARC DE LA MAIRIE

8 rue Sainte-Geneviève
 À la belle saison, il accueille la plupart des événements festifs organisés par la municipalité : fête de la ville, des associations, feu d'artifice,... Un terrain de pétanque et des jeux pour enfants attirent bon nombre d'amateurs.
 À son origine, le parc était inclus dans celui du château de Brunoy. Il avait pour nom « Jardin de la machine », pour la partie à proximité de l'Yerres, et « Parc des Saussaies » pour la partie haute qui comprenait notamment le château, devenu aujourd'hui l'Hôtel de Ville.



BRUNOY



Ligne C
 Arrêt «Hôtel de Ville»
 (Epinay S/Sénart)



13mn



5mn

Depuis la gare de Brunoy :
 prendre rue de la République vers place de la Gare
 ▶ rue Philisbourg D54
 ▶ avenue Montaigne
 ▶ sentier des Volontaires
 ▶ sentier puis passage des Volontaires
 ▶ rue Sainte-Geneviève

Montgeron

9

PELOUSE À MONTGERON

Avenue de la Grange

Ancienne entrée du château de Montgeron, aujourd'hui disparu, la Pelouse traverse la commune sur 1,3 kilomètres de la place de l'Europe jusqu'à la forêt de Sénart. Site exceptionnel par la longueur et la beauté de sa perspective arborée, la Pelouse est aussi appelée « avenue de la Grange » en hommage à ses anciens propriétaires.

Allée de chasse royale au XVIII^e siècle, de la cour d'honneur du château jusqu'à la forêt de Sénart, elle devint une terre de labours au XIX^e puis servit d'aire de pâturage pour les troupeaux. Lieu de rassemblements populaires, elle reçoit aujourd'hui bon nombre de festivités publiques et c'est un lieu de promenade très apprécié qui vient d'être labellisé « Ensemble arboré remarquable ».



RENDEZ-VOUS

Tout au long de l'année, la Pelouse accueille divers événements (fête de la ville, journées du patrimoine...)
+ d'infos sur www.montgeron.fr



MONTGERON
CROSNE



16mn

Depuis la gare de Montgeron-Crosne :
Prendre rue Joseph Piettevers vers
rue du Général Leclerc D324
► rue du Général Leclerc D324
◄ avenue de la République D50
► ruelle du Clos Galant
Continuer sur Rue du Clos Galant
◄ avenue de la Grange



Ligne V

Arrêt «Hôtel de Ville»



DES LIEUX DE SENSIBILISATION

Montgeron

10

PARC DE LA MAISON DE L'AGGLOMÉRATION

2 bis avenue de la République



Havre de paix situé au cœur de Montgeron, ce petit parc est une vitrine des bonnes pratiques en faveur de l'environnement et de la biodiversité. Des ateliers pédagogiques organisés par la Maison de l'Environnement s'y déroulent toute l'année. On y trouve des prairies sauvages, des plantations d'espèces végétales locales, un verger, un potager, une mare et des noues. Le parc est labellisé « écojardin » et refuge «LPO», Ligue pour la Protection des Oiseaux.



MONTGERON
CROSNE



15mn

Sortir côté place de la gare
► rue du Dr Léon Deglaire
Prendre les escaliers
◄ rester sur rue du Dr Léon
Deglaire
► avenue de la République D50



Ligne V

arrêt « Hôtel de Ville »



6mn

À LA PROTECTION DE L'ENVIRONNEMENT

Quincy-sous-Sénart

11

PARC DE LA «MAISON VERTE»

5 rue Combs-la-Ville

Situé en centre-ville, à proximité de la mairie et des écoles, le parc urbain « La Maison verte » inclut un ancien boisement dont les essences végétales sont mises en valeur. Dédié à la promenade sur un hectare, il propose des aires de jeux pour enfants, un kiosque à musique pour les concerts en été, ainsi qu'une « Maison verte » principalement dédiée aux expositions et à la sensibilisation du public aux questions d'environnement.



BOUSSY
QUINCY



16mn

Prendre la direction sud-ouest
Prendre les escaliers et tourner ◄
► route de Boussy-Saint-Antoine D330
Au rond-point, 2^e sortie sur rue Mère Marie Pia
► rue de la Poste
◄ tourner rue de Combs-la-Ville



Ligne X

arrêt « Mairie »



8mn

RENDEZ-VOUS

La Maison Intercommunale de l'Environnement et la Maison Verte organisent une centaine de rendez-vous annuels, de la sensibilisation à l'environnement à la connaissance des oiseaux et du milieu naturel, en passant par des ateliers de compost.
+ d'infos sur www.vvys.fr

Yerres

12

PARC DES DEUX RIVIÈRES

Rond-point des deux rivières

Espace vert consacré à la détente et aux loisirs, le parc tient son nom de la confluence entre l'Yerres et le Réveillon. Il se situe sur l'emplacement du moulin de l'abbaye dont il conserve l'ancienne roue et à proximité de la Maison Caillebotte que l'on peut rejoindre à pied en longeant l'Yerres.



YERRES



20mn

Depuis la gare de Yerres :
direction Place de la Gare vers rue de la Gare
► rue de la Gare
◄ rue Gabriel Péri D31



Ligne I

arrêt « Pré des Roches »



7mn

► rue Henri Barbusse D32
Traverser le rond-point
Au rond-point, prendre la 1^{re} sortie sur D94
◄ tourner à gauche
► tourner à droite

Vigneux-sur-Seine

13

PARC DU GROS BUISSON

16, rue du Président Salvador Allende

Domaine de 22 hectares classé Espace Naturel Sensible (ENS), le parc du Gros Buisson est un havre de paix en ville entre espaces boisés et plaine. Des arbres remarquables aux essences variées jalonnent la promenade à partir de la demeure du XIX^e qui abrite aujourd'hui l'école municipale d'arts plastiques et des associations locales.



VIGNEUX
SUR SEINE



21mn

Depuis la gare de Vigneux-sur-Seine :
Avenue du Président R. Lakota vers rue Molière
◄ rue Molière
◄ rue Maxime Petit
► rue Paul Langevin
◄ avenue Frédéric Joliot Curie
► avenue Henri Barbusse D448
◄ rue du 14 Juillet
► rue Georges Bétemps
Au rond-point, 2^e sortie rue du Président S. Allende



Ligne F

arrêt « Guy Moquet »



8mn

CULTIVER SON JARDIN EN VAL D'YERRES VAL DE SEINE

Culture potagère ou fruitière

Le jardin est une source de convivialité autour du thème fédérateur de la biodiversité. Les amateurs en quête de tétragone, chou Daubenton, maceron, crosne, rocambole, livèche ou mertensie, espèces oubliées ou à la mode et autres spécialités régionales comme la mâche verte ou le flageolet chevrier sont invités à se rapprocher des associations qui œuvrent au rythme des saisons tout au long de l'année pour échanger leurs bonnes pratiques.

Les jardins familiaux regroupent des parcelles potagères gérées par des associations ayant pour objectif la défense de l'environnement, la connaissance de la nature et l'éveil à la culture du potager. Le jardin des Uselles à Crosne en est un exemple avec ses 144 parcelles, suivi à Brunoy, Draveil, Epinay-sous-Sénart, Vigneux-sur-Seine et Quincy-sous-Sénart.

IDÉE DE BALADE

Crosne Montgeron Yerres

3 vergers pédagogiques sont le point de départ et d'arrivée de la belle balade le long de l'Yerres jusqu'au Réveillon avec plus de 40 variétés d'arbres fruitiers !

Les Potagers de Draveil et Yerres sont aussi des lieux qui valent le détour !

Draveil Yerres

POTAGER DE CHAMPROSAY

Domaine du Bois Chardon (voir p.33)

POTAGER CAILLEBOTTE

www.potagercaillebotte.fr (Voir p.44)



LE SAVIEZ-VOUS ?

Le crosne est un légume racine originaire d'Asie, implanté à Crosne au XIXe siècle par deux botanistes à la recherche des plantes peu connues. Il figure sur la carte du Brébant, célèbre restaurant parisien, qui l'a fait connaître.



LE SAVIEZ-VOUS ?

Boire -modérément- un petit coup, c'est agréable ! La tradition vinicole à Yerres perdure depuis le 12^e siècle ! La Grappe yerroise fait revivre ce patrimoine ancestral sur un demi-hectare dans les règles de la permaculture (non commercialisé). www.la-grappe-yerroise.fr

Manger des légumes issus des AMAP* !

La Brunoyse Maison des arts de Brunoy

51 rue du Réveillon à Brunoy / Mercredi 19h-20h
www.keosite.com/amapvaldyerres

Le Panier à Salades Capitainerie du Port aux Cerises

75 av du G. de Gaulle à Draveil - Vendredi 19h-20h
www.lepanierasalades.org/distribution

Les Sapouss' Villa Saint Jean

Parc de la Grange au bois, 10 rue de Concy à Yerres - Mardis 18h30-20h - <https://sapouss.jimdo.com>

Le jardin de Noé à Crosne

de 15 000 m² propose des paniers de légumes, en participant à l'insertion de personnes sans emploi. Il est labellisé Agriculture biologique. 5 rue des bâtisseurs à Crosne
<http://www.jardinsdenoe.org/groupe/abeilles-ma-raicheres/>

*Association pour le maintien d'une agriculture paysanne

D'UN JARDIN À L'AUTRE

Crosne

14

JARDIN MÉDIÉVAL

Place Saint-Eutrope
Au pied de la charmante église Notre-Dame de l'Assomption, s'étend sur 3 200 m² un jardin médiéval, semé de « simples », plantes aux vertus médicinales et condimentaires, doté d'une roseraie et d'un rucher pédagogique.



Ligne E
arrêt « Remonteru »
Ligne Inter-Val
arrêt « Boiteau »



13mn



5mn

Depuis la gare de Montgeron-Crosne :
rue du Moulin de Senlis
← rue du Général Leclerc D324
Au rond-point, 1^{er} sortie sur avenue Jean Jaurès D32
→ ruelle de l'Église
→ place Saint-Eutrope

Brunoy

15

JARDIN MONMARTEL

Avenue Pierre Prost/rue du Pont Perronet
Situé rive gauche de l'Yerres, il reprend le tracé historique du Grand Parc du Château de Brunoy au XVIII^e siècle. Dans son environnement naturel, il offre un beau point de vue sur le Moulin de Brunoy et le Pont Perronet.



Ligne 91-01
arrêt « Lycée Talma »



13mn



5mn

Depuis la gare de Brunoy :
rue de la Gare
→ rester sur rue de la Gare
Continuer sur place de la Mairie
← rester sur place de la Mairie
→ rue du Pont Perronet D54
Au rond-point, prendre la 1^{er} sortie sur avenue Pierre Prost D94




LE SAVIEZ-VOUS ?

Le château de Brunoy (aujourd'hui détruit) possédait de merveilleux jardins « à la française » et fut la résidence fétiche du comte de Provence, futur Louis XVIII. Le domaine se composait du «Grand Château» et du «Petit Château», situé de l'autre côté du vallon.

AU FIL DE L'EAU

1 LE LONG DE L'YERRES

2 ÎLES ET LACS

3 BORDS DE SEINE

4 PONTS

5 MOULINS

IDÉES DE BALADES AU BORD DE L'YERRES

Retrouvez tous les sentiers de promenade sur www.syage.org et sur le guide « Escapades » disponible à l'Office de Tourisme - 2 rue Philisbourg à Brunoy



Que vous soyez à pied ou en vélo, amoureux de la nature, une belle promenade s'offre à vous le long des rives de l'Yerres et du Réveillon. Au fil de l'eau, vous traverserez sept villes du territoire dans un cadre bucolique préservé aux portes de la capitale !

FLASHEZ-MOI !



2 km A YERRES, SUR LES TRACES DE CAILLEBOTTE

Départ
Rue Pierre de Coubertin à Yverres

Arrivée
Parc des Deux Rivières, Rue de Villecresnes

2 km DU VERGER À LA FORÊT

Départ
Rue du Réveillon
Verger d'Yverres

Arrivée
Forêt de la Grange

2 km

DE BRUNOY À BOUSSY-SAINT-ANTOINE

Départ
Viaduc SNCF, Sentier des Volontaires à Brunoy

Arrivée
Moulin de Rochopt, Rue de Rochopt à Bussy-Saint-Antoine

2,3 km DE CROSNE À YERRES

Départ
Espace René Fallet
29 bis avenue Jean Jaurès à Crosne

Arrivée
Rue Pierre de Coubertin à Yverres

2 km DE YERRES À BRUNOY

Départ
Parc des Deux Rivières
Rue de Villecresnes

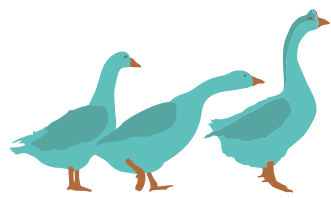
Arrivée
Île de Brunoy
Chemin de l'Île

2 km

EN DIRECTION DE BOUSSY-SAINT-ANTOINE

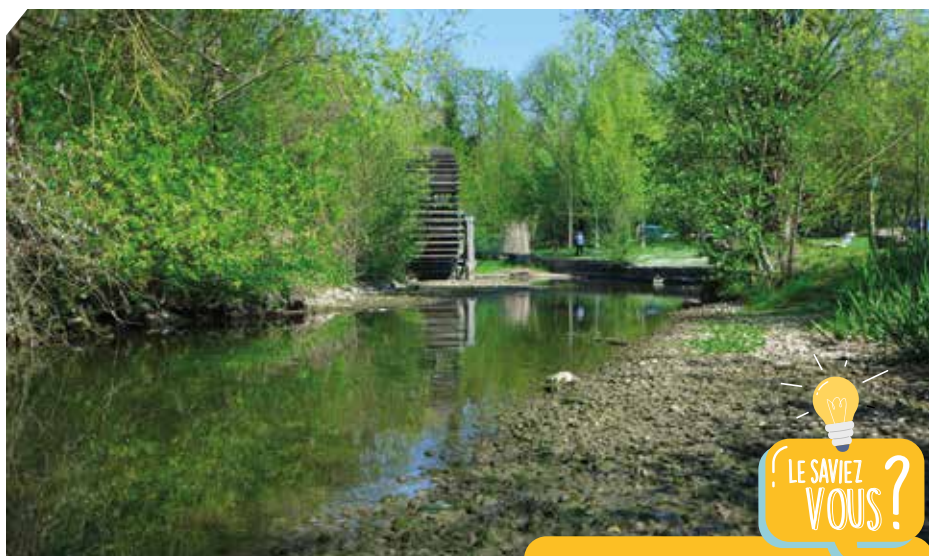
Départ
Moulin de Rochopt
Rue de Rochopt à Bussy-Saint-Antoine

Arrivée
Pont de la Reine Blanche
Rue du Vieux Pont
à Bussy-Saint-Antoine



Yerres

16 ÎLE PANCHOUT



4 résidence du Lac

L'île Panchout, située au cœur de la ville d'Yerres, est classée en Espace Naturel Sensible. La nature y est volontairement laissée sauvage sur 4.5 hectares, peuplée d'arbres remarquables, de hérons, colverts, oies, ragondins, et attire pêcheurs, joggeurs, promeneurs qui apprécient cette parenthèse oxygénée au cœur de la ville. Associations et enfants des écoles participent à la protection de cet environnement par l'implantation d'hôtel à insectes et de ruchers.

Horaires d'ouverture

8h à 20h30 (01/04 au 31/05) / 8h à 21h (01/06 au 30/09)

8h à 18h (01/10 au 31/10) / 8h à 17h30 (01/11 au 31/03)



YERRES



Ligne X
arrêt « Pré des Roches »
Ligne F4
arrêt « Preventorium »



14mn

Depuis la gare de Yerres :
rue Gabriel Péri D31
▶ rue Henri Barbusse
Au rond-point prendre la 3^e sortie et continuer sur
Henri Barbusse



5mn

▶ vers résidence du Lac

L'île abrite des célébrités locales très populaires : Verleen et Câline. Ces bovins, de la race écossaise Highland Cattle, sont autonomes, semi-sauvages et nécessitent peu de soins. Ils contribuent, grâce à leur piétinement et au pâturage, à favoriser la biodiversité de la parcelle qu'ils occupent et leur broutement constitue une tonte naturelle. Plus aucune mécanique n'est utilisée sur l'île Panchout qui se développe ainsi tout à fait naturellement. Aujourd'hui, l'éco-pâturage est de mise sur l'ensemble de l'agglomération du Val d'Yerres Val de Seine.



Crosne

17

ÎLE DES PRÉVÔTS

Accès depuis l'avenue Jean Jaurès

L'île des Prévôts est classée depuis 1982 pour son intérêt écologique. À partir de l'espace René Fallet, un cheminement de la Liaison Verte permet de se rendre à la gare RER de Montgeron-Crosne en découvrant les berges de la rivière grâce à deux passerelles. On y accède depuis l'avenue Jean Jaurès à Crosne. L'île est un refuge ornithologique reconnu de la basse vallée de l'Yerres.



MONTGERON
CROSNE



Ligne 191.100
arrêt « Salvador
Allende »



16mn



6mn

Depuis la gare de Montgeron-Crosne :
direction rue du Moulin de Senlis
◀ rue du Général Leclerc D324
Au rond-point, prendre la 1^{re} sortie sur avenue Jean
Jaurès D32
▶ place Boileau
▶ tourner à droite



Brunoy

18

ÎLE DE BRUNOY

5 rue du Pont Perronet

Au pied du centre-ville de Brunoy, du Pont Perronet et de la Grange, l'île s'étend sur l'Yerres sur près de 700m de longueur et offre une très agréable promenade au calme où veillent de vénérables menhirs depuis la nuit des temps. L'île se termine à l'est par le barrage des Vannes rouges où l'on accède en passant sous l'imposant viaduc (voir page 37).



BRUNOY



6mn



2mn

Depuis la gare de Brunoy :
direction rue de la République vers place
de la Gare
▶ sur hameau de Lachambaudie D54
▶ rue de la Poste D54
▶ avant le pont Perronet, tourner pour entrer
sur l'île de Brunoy



SUR LES TRACES D'UN PASSÉ TRÈS LOINTAIN... LES MENHIRS



La présence humaine sur le territoire du Val d'Yerres Val de Seine remonte au néolithique, soit 3 000 ans avant Jésus-Christ et 5 000 ans de souvenirs ! De nombreux menhirs en grès le long de l'Yerres à Boussy-Saint-Antoine et Brunoy, en bord de Seine à Vigneux-sur-Seine et aussi en Forêt de Sénart, témoignent d'une implantation humaine choisie afin de se nourrir, de subvenir aux besoins quotidiens, de se défendre ou d'acheminer des marchandises. Délimitation de territoire ? Calendriers ? Sépultures ? Rites sacrificiels ? Leurs fonctions restent mystérieuses aujourd'hui encore.

Boussy-Saint-Antoine

19



Le menhir en grès de la Pierre-Fitte ou « pierre fichée ou dressée en terre » impose sa hauteur de 1,85m sur la rive droite de l'Yerres. Il est classé au titre des Monuments historiques en 1921. Une légende lui attribue le pouvoir d'émettre des sons à certains moments de l'année...

Brunoy

20



Le menhir dit « la femme et la fille de Loth » est classé au titre des Monuments historiques en 1889. La Pierre-Fitte et les 3 menhirs de la Haute-Borne, situés dans des propriétés privées, complètent l'ensemble mégalithique de Brunoy.

Vigneux-sur-Seine

21



Haut de 2,35m et pesant près de 4 tonnes, le menhir de Vigneux-sur-Seine est situé à proximité de la Seine dans le parc de l'Île de loisirs du Port aux Cerises, face au Port-Premier. Dénommé aussi Grosse Bourne (borne), Grosse Pierre, Gros Cailloux, Pierre de Montceau, il est classé au titre des Monuments historiques en 1889.

RER D BOUSSY SAINT ANTOINE
Ligne C arrêt « Menhir »
Ligne X arrêt « Mairie »

Marche Depuis la gare de Boussy-Saint-Antoine : prendre chemin de la Cornaille
▶ rue Marcel Pagnol au rond-point, 1^{ère} sortie avenue Charles de Gaulle puis avenue du 8 mai 1945 jusqu'à la passerelle.
Le menhir est en contrebas sur la droite.
Bicyclette 10mn

RER D BRUNOY

Marche Depuis la gare de Brunoy : direction rue de la République vers place de la Gare
▶ sur hameau de Lachambaudie D54
▶ rue de la Poste D54
◀ avant le pont Perronet, tourner pour entrer sur l'île de Brunoy.
Le menhir est situé sur le bord de l'Yerres, face à l'aire de jeux pour enfants.
Bicyclette 2mn

RER D VIGNEUX SUR SEINE

Marche Depuis la gare de Vigneux-sur-Seine : prendre l'avenue du Président Robert Lakota vers Rue Molière.
Au rond-point, prendre la 2^e sortie sur rue Pierre Marin D933.
▶ tourner sur voie à accès limité.
Le menhir se trouvera sur la droite à 750m.
Bicyclette 4mn

Vigneux-sur-Seine

22

LAC MONTALBOT

Access depuis la rue du Maréchal Leclerc ou la rue Charon



Le lac Montalbot est une ancienne fouille qui a été exploitée à partir de 1870 par la société Piketty Frères (devenue en 1906 Compagnie des Sablières de la Seine) comme carrière de sable pour fournir les chantiers du Paris haussmannien et du métro. Au retour de Paris, les péniches transportaient les déblais de démolition qui servaient à combler les sablières épuisées. Certaines laissées en eau, constituent le paysage lacustre que l'on connaît aujourd'hui.

Le lac Montalbot fait l'objet d'une réhabilitation et d'aménagements où sécurisation, dépollution et protection face aux crues de la Seine sont de mise afin de rendre toute sa grandeur à ce site exceptionnel. Promenades, canotage, voile, découverte des milieux naturels et activités de loisirs sont très attendus des amoureux de la nature. Ce site, classé Espace Naturel Sensible (ENS), abrite une flore et une faune remarquables.

RER D VIGNEUX-SUR-SEINE

Marche Depuis la gare de Vigneux-sur-Seine : direction avenue du Président R. Lakota
◀ avenue Henri Charon
▶ chemin Latéral Sud au Chemin de Fer
Bicyclette 5mn
17mn

Vigneux-sur-Seine

23

LAC DU CHÂTEAU FRAYÉ

Place Marx Dormoy



Le lac Frayé, lieu apprécié de loisirs et de promenade, est une figure emblématique de la ville. Il offre une ouverture aérée, surprenante et paisible dans un environnement urbain où se mêlent différentes époques de construction, souvenirs de l'urbanisation développée avec l'arrivée du chemin de fer en 1863 et l'exploitation des sablières.

L'île artificielle, plantée d'arbres et agrémentée d'une grotte, est le refuge de nombreux hérons, canards, poules d'eau et cygnes, tandis que le lac est peuplé de sandres, tanches, brochets et carpes. Le château construit dans la seconde

moitié du XVIII^e siècle et démoli en 1922, était au centre d'un domaine seigneurial de 230 hectares comprenant une ferme, un verger, un potager, une pièce de labour, un bois, une prairie et un parc agrémenté d'un canal. Seules deux ailes, couvertes d'un toit en pavillon, subsistent et sont incorporées dans des pavillons construits après le lotissement du domaine en 1899.



VIGNEUX-SUR-SEINE

Ligne C arrêt «Marx Dormoy»



Depuis la gare de Vigneux-sur-Seine prendre avenue du Président Robert Lakota au rond-point, prendre la 2^e sortie sur place Hector Bertioz
 ◀ rue de la Station
 continuer sur Rue Raymond Ballet jusqu'au rond-point



Draveil

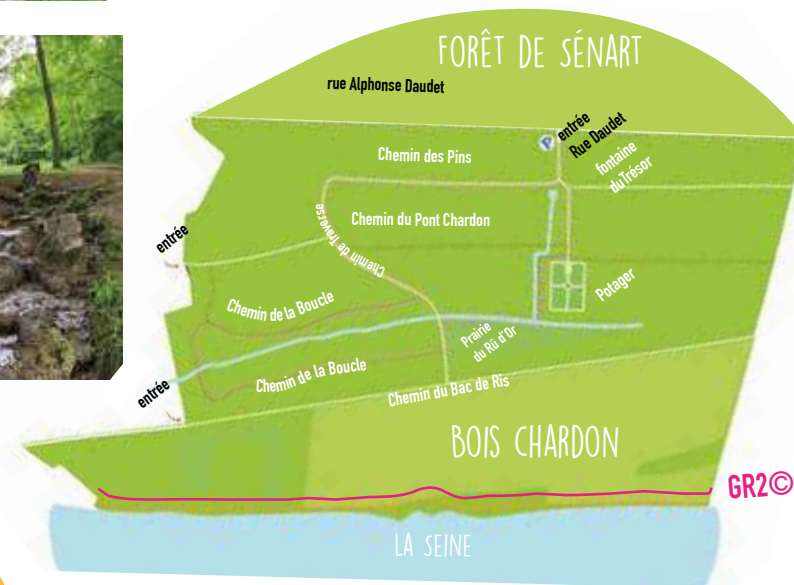
24

BOIS CHARDON

Chemin du Bac de Ris



En remontant depuis les berges de la Seine vers la partie boisée, le chemin de la Boucle dessert une belle prairie, lieu de convivialité et de repos. Cette pelouse est longée par le ru d'Or et son alignement de saules. Les eaux jaillissant de la Fontaine au Trésor sont recueillies dans un bassin, puis rejoignent le ru d'Or après avoir contourné l'ancien potager du domaine. Ce dernier, clos d'un joli mur en pierre, accueille les enfants des écoles et des associations pour pratiquer les arts du jardinage écologique.



Le sentier de grande randonnée GR2© qui relie Dijon (Côte-d'Or) au Havre (Seine-Maritime), passe par Draveil et Vigneux-sur-Seine.



RIS-ORANGIS



Ligne 305 (HLM Pont de Ris) arrêt « Route Neuve » (Soisy-sur-Seine)



20mn



6mn

Depuis la gare de Ris-Orangis : direction Draveil, au rond-point, prendre la 1^{re} sortie sur rue Edmond Bonté D31 traverser le pont
 ▶ rue du Bas de Champrosay
 ◀ rue de Normandie
 ▶ rue du Pont Chardon
 ▶ tourner à gauche

GR2©

25

LA FOSSE AUX CARPES

Draveil

rue de Châtillon

rue du Port aux Dames



Ancienne sablière exploitée dans le cadre de la construction du métro parisien et des grands travaux haussmanniens, la Fosse aux Carpes s'étend sur une superficie de 26 hectares bordée par la Seine, dont 14 de plans d'eau reliés au fleuve, 12 de berges et de terres boisées. Une partie est conservée à l'état sauvage et l'autre est aménagée pour recevoir du public.

Une héronnière confère à l'étang un intérêt écologique majeur (site inscrit à l'Inventaire national du Patrimoine Naturel au titre d'espace naturel sensible). Son biotope est ainsi protégé et des espèces végétales et animales de berges d'étang, très rares et vulnérables en Île-de-France,

y sont recensées : la prêle de moore et le faux-riz, le papillon demi-deuil, les libellules grande aeschne et caloptéryx. Auprès du héron cendré, maître des lieux, nichent 31 espèces d'oiseaux ! Le GR2© offre à cet endroit de jolies perspectives sur la Seine.



JUVISY
SUR-ORSE



Ligne 12
arrêt

«Beauséjour»



45mn



16mn

Depuis la gare de Juvisy :

- ▶ rue Danton
- ◀ rue de Draveil
- ◀ rue Jean Danaux D931
- ◀ pont de la 1^{re} Armée Française D931
- ▶ rue de Bellevue
- ▶ rue de Châtillon

UNE RICHESSE ÉCOLOGIQUE REMARQUABLE



Le papillon demi-deuil



Le phragmite des joncs



Le caloptéryx



Le héron cendré



Le prince bleu



Le martin-pêcheur



Le faux-riz



LE SAVIEZ-VOUS ?

L'appellation « Fosses aux Carpes » vient de l'inondation des fosses d'extraction par la Seine et de la colonisation des carpes à cette occasion.

LES PONTS AUSSI NOUS

Boussy-Saint-Antoine

26



LE VIEUX PONT



1 rue du Moulin Neuf

Le Vieux Pont en pierre, qui remplaça l'ancien gué est assorti d'un lavoir récemment restauré. Il est constitué de 4 arches en plein cintre, trois de 4 mètres d'ouverture et une plus modeste, reposant sur des culées épaisses flanquées de contreforts. Le plus ancien pont de l'Yerres ou Vieux Pont est inscrit au titre des Monuments historiques en 1972.

BOUSSY
Ligne X
arrêt «Thibaudières»

13mn
4mn
Depuis la gare de Boussy-Quincy :
rue des 2 Communes
au rond-point. 2^e sortie avenue Jean Moulin
traverser le rond-point
← tourner

LE SAVIEZ VOUS ?

Un érudit local rapporte en 1911 que le pont de Boussy fut construit, vers 1355, à la demande de Jeanne d'Evreux (surnommée « Blanche » du roi car devenue sa veuve en 1328). Rentrant chez elle au château de Brie-Comte-Robert, après avoir séjourné à Corbeil chez sa nièce de Navarre, Jeanne aurait manqué de se noyer au gué de Boussy, suite à un écart de sa jument traversant l'Yerres subitement grossie par des pluies diluviennes. Légende ou réalité, une plaque à l'entrée du pont en témoigne.



Brunoy

27



PONT PERRONET



28 rue du Pont Perronet

En 1784, une crue de l'Yerres emporte le pont de bois qui enjambait la rivière près de l'entrée du château. Le comte de Provence s'adresse à l'ingénieur Perronet (1708-1794), auteur de nombreux ouvrages d'art dont le pont de la Concorde, et premier directeur de l'École des ponts et chaussées, pour construire un pont en pierre de taille provenant de la région. Il est classé au titre des Monuments historiques en 1991.

BRUNOY

Ligne E
arrêt « La Poste »

6mn
2mn
Depuis la gare de Brunoy :
direction rue de la République vers
place de la Gare
▶ sur hameau de Lachambaudie D54
▶ rue de la Poste D54

RACONTENT DES HISTOIRES...

Brunoy

28



PONT DE SOULINS



1 rue de Soulines

Croqué par l'impressionniste Caillebotte, le pont de Soulines a été bâti en 1745 lors de l'aménagement du parc du château de Brunoy par Jean Pâris de Monmartel. Voûté et constitué de trois arches en grès et en meulière, il compose avec sa gloriette, un paysage champêtre qui invite à la promenade le long de l'Yerres. Le pont de Soulines est classé au titre des Monuments historiques en 1887.

BRUNOY

Ligne E
arrêt « Piscine »

15mn
5mn
Depuis la gare de Brunoy :
direction nord-ouest sur rue de la République
vers rue de la Gare
▶ rue du Donjon
◀ rue Latérale
◀ rue Corot
▶ rue du Réveillon
◀ rue de Soulines
tourner à ◀

LE SAVIEZ VOUS ?

Le 9 septembre 1849, Louis-Napoléon Bonaparte, président de la II^e République et futur empereur, inaugure officiellement le tronçon et le viaduc suspendu entre Brunoy et Epinay-sous-Sénart.

Epinay-sous-Sénart

29



LE VIADUC

Passage des Volontaires

Le viaduc, de près de 500 mètres, construit par l'ingénieur Julien, surplombe l'Yerres en limite de Brunoy et d'Epinay-sous-Sénart. Levier du considérable développement urbain lié à l'arrivée du chemin de fer à Brunoy en 1849, il permit à la ligne Paris-Melun puis à celle du Paris-Lyon-Marseille d'enjamber la vallée. Cet imposant ouvrage d'art de 33 mètres de hauteur est composé de 28 arches de 10 mètres d'ouverture chacune. Aujourd'hui repère visuel bien intégré, il est aisé d'imaginer qu'il bouleversa le paysage champêtre du XIX^e siècle ainsi que la vie des habitants qui virent s'installer moult ouvriers et baraquements pour des chantiers colossaux durant près de 60 ans. Mis en service à deux voies en 1849, il fut élargi à quatre voies de 1909 à 1911 pour faire face à l'expansion rapide du trafic ferroviaire.

BRUNOY

Ligne M
arrêt (Yerres)
« 3 Chênes »

6mn
2mn
Depuis la gare de Brunoy :
direction nord-ouest vers place de l'Arrivée
au rond-point, prendre la 2^e sortie sur rue Traversière
continuer sur rue d'Yerres
▶ sur rue Jean XXIII
au rond-point, prendre la 3^e sortie sur rue de Villecresnes
au rond-point, prendre la 2^e sortie sur D94
au rond-point, prendre la 2^e sortie sur avenue Charles
Christofle D94

MOULINS À EAU, À

Boussy-Saint-Antoine

30



MOULIN DE ROCHOPT

109 rue de Rochopt (privé)

Le Moulin de Rochopt a gardé dans son ensemble l'aspect qu'il avait il y a plus d'un siècle et demi. Seuls la grande roue et son appentis couvert de chaume ont disparu après qu'il eût cessé de moudre vers 1847.

Il a la particularité d'être flanqué, au nord, d'une échauguette ronde (sentinelle) posée sur des corbeaux de pierre. Sa construction est antérieure à 1224, selon l'abbé Lebeuf dans son « Histoire de la ville et de tout le diocèse de Paris, 1754-1758 ». Sur l'autre rive, avait été bâti en vis à vis, vers 1835, un « moulin neuf », dit de « Rocheau » équipé de mécanismes modernes, en activité jusqu'en 1946 puis détruit.



Ligne X arrêt « Mairie »



Depuis la gare de Boussy : prendre rue du Gord vers rue de la Nérac
 ◀ rue du Vieux Pont D33
 ▶ place des Droits de l'Homme
 ◀ et rester sur place des Droits de l'Homme
 ▶ cours Neuenhaus
 ▶ rue de Rochopt D33

Crosne

31



MOULIN PERRISSIN

2 rue Boileau (privé)

Edifié au XIII^e siècle, le Moulin Perrissin dépendait de l'abbaye de Saint-Germain-des-Prés.

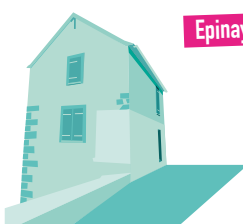
Transformé en moulin à vapeur, il servit de fabrique d'armes à la veille de la Seconde Guerre mondiale, de blanchisserie et usine de traitement de chiffon entre 1923 et 1960 puis d'entrepôt des transports Perrissin. Désaffecté, sinistré puis reconverti, il garde aujourd'hui son aspect d'origine avec sa belle roue à aube.



Depuis la gare de Montgeron-Crosne : prendre rue du Moulin de Senlis
 ◀ rue du Général Leclerc D324
 au rond-point, prendre la 1^{re} sortie sur avenue Jean Jaurès D32

12mn

5mn



Epinay-sous-Sénart

32

MOULIN À HUILE

Avenue du 8 Mai 1945, Chemin du Lavoir (privé)

Cet ancien moulin à huile date de 1470. Il est bâti sur une dérivation de l'Yerres. Il connut son heure de gloire au XVIII^e lorsque, transformé en moulin à pompe, il alimentait en eau les bassins et cascades du château de Jean Pâris de Monmartel, comte puis marquis de Brunoy et seigneur d'Epinais.



Depuis la gare de Brunoy : prendre rue de la République vers place de la Gare
 ◀ rue Philisbourg D54
 Continuer sur rue des Vallées
 ▶ rue du Lavoir puis chemin du Lavoir

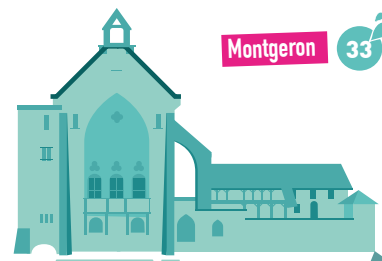
15mn

5mn

HUILE, À VAPEUR... ET À VENT !

Montgeron

33



MOULIN DE SENLIS

1 rue du moulin de Senlis (privé)

l'époque et par son propriétaire, l'architecte parisien Esnault-Pelterie. Il devint alors un lieu de villégiature mondaine, où séjournèrent des figures du Paris artistique et littéraire dont le poète et académicien François Coppée, le caricaturiste, peintre, illustrateur, affichiste Leonetto Cappiello et le compositeur Giacomo Puccini. Racheté en 1953, il est converti en orphelinat d'émigrés russes en difficulté. Il se dote d'une église de style byzantin en 1957 dont l'iconostase a été réalisée par le moine orthodoxe Grégoire Kroug, l'un des plus grands iconographes du XX^e. L'ancien moulin, y compris sa roue et l'église Saint Séraphin de Sarov sont inscrits au titre des Monuments historiques en 2018. Le site va faire l'objet d'une rénovation complète dans le respect de son histoire.

Situé à l'emplacement d'un ancien gué, ce moulin à eau ouvre la promenade sur la vallée de l'Yerres, bordé par le Parc du Moulin de Crosne. Edifié au XV^e sur l'initiative de Charles de Budé, seigneur d'Yerres, il approvisionnait en farine le marché parisien, assurant à ses meuniers une solide aisance jusqu'au XIX^e. En 1902, il prit l'allure d'un castel médiéval, avec ogives, contreforts et créneaux, selon le style « néogothique » apprécié à



Depuis la gare de Montgeron-Crosne : Prendre la direction rue du Moulin de Senlis

4mn

1mn



Brunoy

34

MOULIN DE LA GALETTE À BRUNOY

7 Place de la Pyramide (café associatif Le Zef - www.lezef.fr)

Aux pieds de l'obélisque érigé par l'architecte Soufflot en 1779 pour marquer l'entrée de la ville et celle de la forêt de Sénart et classé Monument historique, le Moulin de la Galette. Ce « rendez-vous des cyclistes », construit en 1914, s'inspire du fameux bal de Montmartre avec ses bals musettes et événements festifs. Il est pris d'assaut chaque dimanche par les habitants de Paris et de ses environs qui viennent en train, fiacre, à pied ou en bicyclette pour s'amuser, danser et chanter. On y déguste la galette chaude du propriétaire, le Père Fabre qui sonne la cloche dès qu'elle est prête ! Cette activité joyeuse de loisirs perdure pendant des décennies, des concerts rock y sont même organisés dont celui de Johnny Hallyday en 1966 qui a marqué les mémoires. Aujourd'hui, le moulin baptisé « Le Zef », est un café associatif. Convivialité, rencontres, partages et expérimentation sont les maîtres mots du nouveau souffle qui lui est donné.



Depuis la gare de Brunoy : prendre rue de la Gare / ◀ rue Marcel Pagnol / ▶ avenue Jean Moulin D33
 Au rond-point, prendre la 2^e sortie sur rue de Brunoy/Rte de Quincy aux Bossérons puis rue de Quincy
 Au rond-point, prendre la 1^{re} sortie sur avenue de la Forêt puis ▶ au rond-point sur place de la Pyramide

48mn

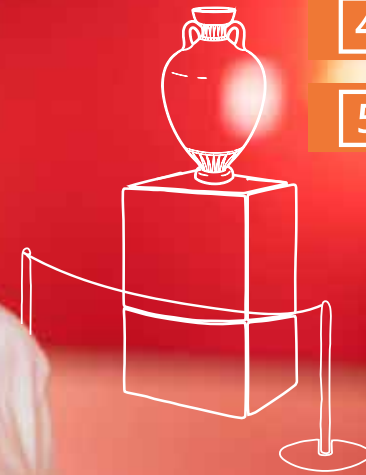
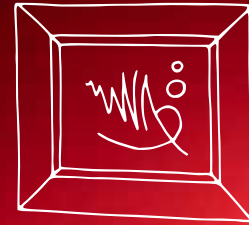
14mn



SUR LES TRACES DE ...
SUR LE CHEMIN DE ...



40



AU SOMMAIRE

- 1 MAISON CAILLEBOTTE
- 2 PEINTRES ET ÉCRIVAINS
- 3 MUSÉES
- 4 CHÂTEAUX ET DEMEURES
- 5 ÉGLISES

41

MAISON CAILLEBOTTE



Entre 1860 et 1879, la maison et son jardin furent la propriété de la famille Caillebotte. C'est ici que l'ami des impressionnistes et peintre Gustave Caillebotte pratiqua son art et réalisa plus de 80 toiles. Restaurée à l'identique, l'habitation principale dite « Casin », ouverte à la visite, vous plongera dans le charme unique des villégiatures de la fin du XIX^e siècle.

Typique du XIX^e siècle, la maison Caillebotte a été aménagée dans les années 1830, au sein d'un parc de 11 hectares. L'ensemble est aujourd'hui ouvert au public et offre autant un lieu de repos qu'une invitation à découvrir un riche patrimoine historique : les fameuses fabriques d'ornementation qui parsèment son beau parc d'agrément ont toutes été restaurées. Le visiteur peut satisfaire sa curiosité en empruntant les pas de Gustave Caillebotte lui-même, puisque c'est ici, dans la villégiature familiale, que le peintre planta son chevalier en plein air, peignant plus de 80 toiles au cours des étés des années 1870. Dès 1860, date à laquelle le père de Gustave

Caillebotte, riche entrepreneur, a acquis la propriété, le parc est embelli, sans toutefois transformer son caractère de « jardin à l'anglaise ». L'endroit est particulièrement choyé et entretenu par les jardiniers, offrant au regard du jeune artiste un site d'inspiration idéal. Son œuvre s'enrichit de ces paysages variés qu'il trouve dans la villégiature yerroise : les compositions de ses tableaux sont déjà très originales, par le travail du cadrage et de la perspective. La rivière, l'Yerres, longe la propriété : c'est le lieu privilégié des loisirs d'une jeunesse découvrant le sport, à l'époque du Second Empire qui transforme Paris, mais aussi les manières de vivre. Caillebotte s'en fait le témoin tout au long de sa production picturale, avec près de 580 tableaux et dessins.



La maison dite le Casin

Intérieur du Casin

La Ferme Ornée

Le Chalet

Suisse

L'Orangerie

Le Kiosque et la Glacière

La Volière



les voyages impressionnistes INSTANTÉ DE BONHEUR

FLASHEZ-MOI !



GUSTAVE CAILLEBOTTE UN IMPRESSIONNISTE À YERRES

Le parc de la maison Caillebotte à Yerres, 1875, huile sur toile, collection particulière © Brame & Lorenceau, Paris



Le peintre Gustave Caillebotte (1848-1894) était également collectionneur et mécène. Il soutint, grâce à sa fortune, des peintres impressionnistes en finançant des expositions, en épongeant dettes et loyers si nécessaire et en constituant une collection remarquable dont il fit don à l'État en 1876 afin que l'œuvre des impressionnistes figure au Louvre pour la postérité.



Portrait de l'artiste vers 1892, huile sur toile musée d'Orsay, Paris ©photo musée d'Orsay

L'EMBARCADÈRE



Comme à l'époque du peintre, il est possible de profiter des joies de la rivière en barque et canoë pour des promenades de mai à septembre.



Gustave Caillebotte, Périsoires sur l'Yerres, 1878, huile sur toile, musée des Beaux-Arts de Rennes

LE POTAGER

L'espace du potager intéresse également le peintre, grand amateur de jardinage. Il est entretenu par l'association « Potager Caillebotte » qui ouvre ses portes tout au long de l'année et organise des visites guidées gratuites.



Gustave Caillebotte, Les Jardiniers 1875-1877, huile sur toile, collection particulière © Brame & Lorraine, Paris



PARC DE LA MAISON



Kasia Ozga, Bras de Fer, 2011, polystyrène et résine

Cette labellisation vise à promouvoir et sauvegarder l'ensemble du patrimoine arboré du parc. Le parc est agrémenté de sculptures contemporaines acquises par la ville suite aux biennales qu'elle organise.

Le parc Caillebotte compte de nombreux arbres remarquables. Deux d'entre eux en particulier méritent le détour : le cèdre du Liban, situé à proximité de la Maison Caillebotte, et le platane à trois troncs, situé plus au fond du parc. Leur âge est estimé à environ 200 ans. L'ensemble du parc a été distingué comme « Ensemble arboré remarquable ».

FERME ORNÉE



année des expositions d'envergure internationale, d'avril à octobre.

Nom ancien donné aux bâtiments agricoles (granges, écuries, étables, laiteries,...), la Ferme Ornée abrite le Centre d'Art et d'Expositions où se déroulent chaque

L'ORANGERIE



Elle accueille aujourd'hui des expositions temporaires.

De style néo-classique (lignes élégantes, fronton triangulaire, figurines), l'Orangerie, sorte de serre chaude naturelle, servait à l'hivernage des

INFOS PRATIQUES

📍 8 rue de Concy - Yerres
(Coordonnées GPS : 10 rue de Concy)
☎ 01 80 37 20 61
www.maisoncaillebotte.fr

HORAIRES D'OUVERTURE

Parc

Du lundi au dimanche et jours fériés :
01/10 au 31/03 de 9h à 18h30
01/04 au 31/05 de 9h à 20h30
01/06 au 31/07 de 9h à 21h
01/08 au 30/09 de 9h à 20h

Maison Caillebotte

Du mardi au dimanche et jours fériés,
les lundis de Pâques et de Pentecôte
de 14h à 18h30

Ferme Ornée

Du mardi au dimanche de 14h à 18h30
lors des expositions temporaires

Potager

Entrée libre et gratuite d'avril à octobre :
le samedi de 10h à 12h et de 14h30 à 18h
le dimanche de 15h à 18h30

Association « Potager Caillebotte »
potagercaillebotte@gmail.com
06 85 03 57 83
www.potagercaillebotte.fr

Embarcadère / Barques (voir p.75)

De mai à mi-juillet :
week-end et jours fériés, de 15h à 19h

De mi-juillet à fin août :
du mardi au dimanche et jours fériés de 15h à 19h

Jusqu'à mi-septembre : week-end de 15h à 18h

Accès

En RER D, à 25 mn de Paris depuis la gare de Lyon (direction Melun, arrêt Yerres).

Depuis la gare, bus F ou 7 mn à pied.

En voiture, à 35 mn de Paris à partir de Bercy.
Parking gratuit, accès par la rue Charles de Gaulle.



DES PARISIENS À LA CAMPAGNE

L'arrivée du chemin de fer dès 1840 bouleversa les communes paisibles du territoire qui virent leur population décupler en quelques années et se développer une société de loisirs autour du jardinage et des activités sportives telles que canotage, baignade et pêche, alors très en vogue.

Les artistes ne manquèrent pas à l'appel de l'air pur. Cette soif de nature facilitée par le train leur fit quitter leurs ateliers parisiens pour parcourir les campagnes à la recherche du motif de plein air, de l'instantanéité des paysages traversés et d'une inspiration nouvelle.

Ainsi, Brunoy, Montgeron, Draveil, Yerres et leurs alentours virent se développer, auprès d'une bourgeoisie aisée, une véritable société d'artistes, peintres, écrivains, musiciens qui profitèrent des bienfaits de la banlieue parisienne et en vantèrent les mérites.

Anciens et nouveaux maîtres ont marqué de leur empreinte ces petites villes presque encore rurales et il est aisé d'imaginer les échanges créatifs qui ont pu les animer : Corot fréquente ses amis à Brunoy et Montgeron, Delacroix se ressourça dans son atelier de Draveil, Daudet accueille Edmond de Goncourt, romancier, chroniqueur et grand

collectionneur ainsi qu'Auguste Renoir (qui peignit les enfants du comte d'Anvers au château des Bergeries) à Champrosay. Carolus-Duran installa son atelier au Moustier à Montgeron où se rend le Tout Paris, Nadar au Manoir de l'Ermitage à Draveil, sans compter Manet, Monet et les membres des Sociétés nationales des Beaux-Arts, des artistes français, de l'horticulture et de l'Académie. En 1900, échanges artistiques et mondains perdurent au Moulin de Senlis où séjournent bon nombre de personnalités.

Ainsi se tisse un fil artistique ténu à partir de la capitale, rendu visible aujourd'hui par « les voyages impressionnistes », de Yerres à Giverny, d'Auvers-sur-Oise à Fontainebleau jusqu'à la côte normande.



Auguste Renoir, La Seine à Champrosay, 1876, huile sur toile, musée d'Orsay, Paris



UNE TERRE D'INSPIRATION POUR DE GRANDS ARTISTES

De Corot à Delacroix, de Manet à Monet, de nombreux artistes, notamment des impressionnistes, ont vécu, créé en Val d'Yerres Val de Seine. La forêt de Sénart, l'Yerres ou la Seine, notre territoire les a inspirés...





JEAN-BAPTISTE CAMILLE COROT

Jean-Baptiste Camille Corot (1796-1875) fut le précurseur et le maître incontesté de bon nombre d'artistes paysagistes, courant le motif de la vallée de l'Yerres notamment à Montgeron (chez son ami Soufflot) et Brunoy, de Corbeil à Barbizon en lisière de forêt de Fontainebleau, sources d'inspiration renouvelées. Entre néoclassicisme et modernité, « *Il est toujours le plus grand, il a tout anticipé* » comme l'écrit Edgar Degas en 1883 suivi par Claude Monet qui indique en 1897 qu'« *Il y a un seul maître, Corot. Nous ne sommes rien en comparaison, rien* ».

Corot fut reçu « aux Choquets », magnifique demeure de Brunoy qui possède des fondations du XVII^e siècle et vit se succéder une famille de notaires, le jardinier de Jean Pâris de Monmartel (propriétaire du château de Brunoy), le révolutionnaire Bentabole puis enfin la famille Dubuisson. Le peintre y séjourna à plusieurs reprises et réalisa quelques toiles des Choquets et de la campagne alentour. Pierre Wittmer, historien de l'art, décrit une caricature d'Alfred Robaut, dessinateur et graveur, qui montre Corot juché sur une table, peignant sur un trumeau surmontant la cheminée de sa chambre *Le cavalier sur la route* (aujourd'hui dans une collection particulière) avec cette annotation :

« *Le maître à Brunoy, 31 mai 1873, le matin à 6 heures et demie* ».

Le musée Dubois-Corneau de Brunoy a fait l'acquisition d'un dessin de Corot figurant un cavalier.



Souvenir d'une prairie à Brunoy, 1855-65, huile sur toile, Museum of Fine Arts, Boston



Montgeron - Saulaie au bord de l'eau, sans date, huile sur toile, collection particulière



LE SAVIEZ-VOUS ?

Jean-Baptiste Camille Corot a peint pas moins d'une dizaine de toiles représentant Brunoy et Montgeron, aujourd'hui dispersées dans des collections publiques et privées en France et à l'étranger.



EUGÈNE DELACROIX

Eugène Delacroix (1798-1863), relate, dans son journal, sa venue à Champrosay chez son ami Frédéric Villot, conservateur de la peinture du musée du Louvre, à partir de 1830. Appréciant les longues promenades dans la forêt et le spectacle de la nature, il s'y installe à partir de l'été 1844 et effectuera des séjours réguliers entre Paris et la maison qu'il achète en 1858, facilités par la ligne de chemin de fer de Ris-Orangis, jusqu'à sa mort. Il décrit dans son journal les impressions que lui inspire la nature et exécute de nombreuses esquisses, retravaillées par la suite.

Connu pour ses grandes compositions historiques et son goût pour l'Orient, Eugène Delacroix a peint seulement une vingtaine de paysages et ceux qu'il réalise à Champrosay, chefs-d'œuvre absolus de maîtrise et de sensibilité, témoignent de l'importance qu'il accordait à cette représentation. Son journal relate une vie sociale intense et la nécessité qu'il éprouve bien souvent de rester au calme, à la campagne, appuyée par les instances répétées de son médecin.



Paysage à Champrosay, 1849, huile sur toile, MuMa Le Havre, ©David Fogel



Jardin de la maison de l'artiste à Champrosay, pastel, 1853, collection du musée du Louvre, Paris



36

Draveil

MAISON D'EUGÈNE DELACROIX (privée)

11 rue Alphonse Daudet



LE SAVIEZ-VOUS ?

Alphonse Daudet loua à Eugène Delacroix sa maison de Draveil, entre 1868 et 1870, pour en faire sa résidence d'été. Il s'installa ensuite au n°33 de la rue qui porte son nom.



FELIX NADAR

Félix Tournachon, dit Nadar (1820-1910) est un caricaturiste, écrivain, aéronaute et photographe curieux et passionné par les nouveautés techniques de son temps. Connu, entre autres, pour ses séries de portraits photographiques contemporains, il n'échappe pas aux plaisirs de la villégiature et des bienfaits de Champrosay pour y installer un atelier en 1887 dans un bâtiment de l'ancien ermitage. Il y recevra ses très nombreux amis dont la famille Daudet, Les Goncourt, Coppée, tout en veillant sa femme devenue hémiplegique suite à une sortie en ballon (Nadar fut un pionnier de la photographie aérienne).

Proche des impressionnistes dont il a laissé de beaux portraits et auxquels il prêta son studio photographique de Paris pour leur fameuse première exposition de 1874, il emporte son appareil photographique à l'extérieur comme eux leur chevalet. Il vend son manoir de Draveil en 1894 pour fonder un atelier photographique à Marseille, laissant la gestion de ses affaires parisiennes à son fils. Ce dernier organise une rétrospective de l'œuvre de son père lors de l'Exposition Universelle de 1900 qui fut un triomphe.



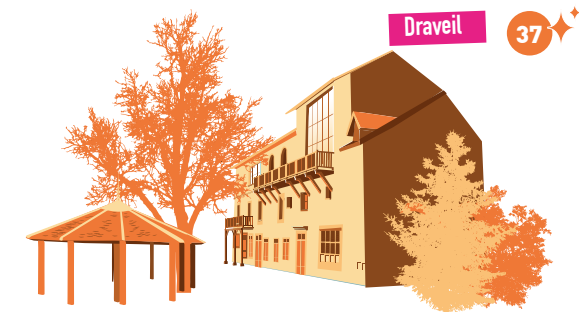
Claude Monet par Nadar, 1899



Alphonse Daudet par Nadar, 1870



Eugène Delacroix par Nadar, 1857



MAISON L'ERMITAGE (privée)

📍 en forêt de Sénart à Draveil, où vécut Félix Nadar

Draveil 37



Edouard Manet, portrait de Carolus Duran, 1876, huile sur toile, Von der Heydt-Museum, Wuppertal



Carolus Duran, portrait d'Edouard Manet, 1880, huile sur toile, collection particulière



CAROLUS DURAN

Le célèbre peintre portraitiste mondain Charles Durand (1837-1917) dit « Carolus Duran » établit sa résidence et son atelier au Moustier au cœur historique de Montgeron. Il y vécut de 1876 à 1897, conservant un atelier à Paris rue Notre-Dame-des-Champs. Comme Daudet, Nadar et Hoschedé, il reçut ses amis, peintres écrivains, journalistes, comédiens ainsi que ses commanditaires et ses relations (il fut, entre autres activités, co-fondateur et président de la société nationale des Beaux-Arts et directeur de l'Académie de France à Rome) qui n'hésitaient pas à se déplacer à la campagne dans cette somptueuse propriété qu'il a remaniée.

Les façades et toitures du bâtiment principal datent du XVIII^e siècle, les deux pavillons d'entrée du XVII^e siècle et sont inscrits à l'inventaire supplémentaire des Monuments historiques en 1971.



LE MOUSTIER (privé)

📍 Résidence de Carolus Duran

Montgeron 38



Arrivée à Montgeron, 1876, huile sur toile, collection particulière



Étang à Montgeron, 1876, huile sur toile, musée de l'Ermitage, Saint-Petersbourg



Coin de jardin à Montgeron, 1876, huile sur toile, musée de l'Ermitage, Saint-Petersbourg



L'Yerres près de Montgeron, 1876, huile sur toile, collection particulière



CLAUDE MONET

Claude Monet (1840-1926) rencontre le mécène Ernest Hoschedé en 1876 qui lui commande quatre panneaux décoratifs destinés au salon du château de Rottembourg dont il assure alors la réfection. *Coin de jardin à Montgeron, l'Étang à Montgeron, la Chasse et les Dindons*, témoignent de cette collaboration ainsi que *Germaine Hoschedé avec sa poupée*. Monet s'installe lors de ses séjours avec sa famille à la « Léthumière » dite « la Gerbe d'or » à Yerres qu'il immortalisa sur toile.



Les Dindons, 1877, huile sur toile, musée d'Orsay, Paris



Si les peintres impressionnistes ont été attirés par la vallée de l'Yerres, deux grands collectionneurs et mécènes y ont beaucoup contribué : Ernest Hoschedé et Gustave Caillebotte.

ÉDOUARD MANET

(1832-1883) dont la maturité artistique est reconnue en 1875, est invité au château de Rottembourg et y peint *Ernest Hoschedé et sa fille Marthe* et *Le garçon dans les fleurs*, suivi par Alfred Sisley en 1881.



Portrait d'Ernest Hoschedé et de sa fille Marthe, 1876, huile sur toile, Museo Nacional de Bellas Artes, Buenos Aires

ALFRED SISLEY

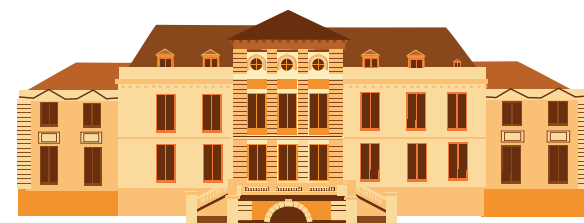
(1839-1899) peindra également de nombreux paysages à Montgeron et à proximité de Fontainebleau et Barbizon : à Veneux-les-Sablons où il s'installe en 1880 et à Moret-sur-Loing où il réside jusqu'à sa mort.



Le jardin de M. Hoschedé à Montgeron, 1881, huile sur toile, musée Pouchkine, Moscou

ERNEST HOSCHEDÉ

(1837-1891), riche négociant, collectionneur et mécène parisien, fut le premier propriétaire du célèbre tableau *Impression, soleil levant* de Claude Monet qui donna son nom au mouvement impressionnisme en 1874. Il reçut de prestigieuses personnalités dont Monet, Manet, Sisley dans sa propriété du château de Rottembourg qu'il posséda de 1866 à 1878, date de sa faillite.



11mn



5mn

Ligne D arrêt « Pyramide »

Depuis la gare de Montgeron :
 ► rue du Dr Léon Deglaire
 ► avenue de la République D50

CHÂTEAU DE ROTTEBOURG

39

Montgeron

55 avenue de la République (privé)

Recensé dès 1708, le domaine étendu sur cinq hectares voit se succéder un grand nombre de propriétaires jusqu'au général-baron Rottembourg (1769-1857) qui lui laissa son nom. De 1866 à 1878, le domaine devient la résidence d'Ernest Hoschedé et de son épouse Alice. Grand négociant parisien, collectionneur et mécène, il fit du château un lieu prestigieux et incontournable de l'art contemporain, marqué par l'œuvre de ses amis impressionnistes. Près de 138 chefs-d'œuvre de ce mouvement unique sont vendus aux enchères en 1878, entraînant la faillite du généreux et passionné mécène ainsi que sa perte. De 1922 à 1988, le domaine abrite les carmélites de Saint-Denis. Le site, remanié et agrandi, propriété du Diocèse est ponctuellement ouvert au public.



MARIE LAURENCIN

(1883-1956). Rare femme reconnue dans le monde de l'art et étroitement liée à la naissance de l'art moderne, Marie Laurencin côtoie, entre autres, Georges Braque, Max Jacob, André Derain et Francis Picabia. Elle rencontre Pablo Picasso qui lui présente Guillaume Apollinaire avec qui elle fréquente le bateau-lavoir et Montparnasse. En 1912, elle présente sa première exposition personnelle avec Robert Delaunay. Peintre, dessinateur et graveur, elle publiera quelques poèmes grâce à Gaston Gallimard, dessinera les décors et costumes de plusieurs ballets et réalisera les portraits de ses nombreux amis. En 1925, elle fait l'acquisition d'une maison de campagne à Champrosay, au 7 rue Alphonse Daudet à Draveil.



Autoportrait, vers 1905
Huile sur panneau, musée Marie Laurencin, Nagano-Ken, Japon
© Adagp, Paris 2012



MARIE-THÉRÈSE LANOA

(1887-1967). Marie-Thérèse Lanoa réalise, durant plus de 60 ans, plus de 650 toiles, gouaches et dessins. Comme Marie Laurencin, elle participe à de très nombreux salons et expositions avec les plus grands artistes de l'époque. Selon sa fille « *elle peignait du matin au soir, par absolue nécessité.* ». Elle s'installe à Crosne, en 1911 au bord de l'Yerres. La rivière restera un de ses sujets de prédilection jusqu'à la fin de sa vie.

Son ami peintre Pierre Pinsard dira « *elle était douée d'une personnalité hors du commun, ce qui explique beaucoup son amour de la peinture. C'était en grande partie sa vie. Mais pourquoi existe-t-il des peintres à juste titre célèbres, et pourquoi d'autres, modestes à l'excès, bourrés de talent, nous sont-ils quasiment inconnus?* ».



Bords de l'Yerres, 1911, huile sur toile, collection particulière

MAISON ALPHONSE DAUDET

L'auteur des « *Lettres de mon moulin* » et du « *Petit Chose* » a vécu à Draveil de 1867 à 1897, dont onze ans (1886-1897) dans la maison du n°33 de la rue qui porte son nom. Il y recevait ses amis écrivains (Emile Zola, Edmond de Goncourt), des peintres (Auguste Renoir, Paul Cézanne, Claude Monet), des musiciens (Jules Massenet, Reynaldo Hahn) ainsi que des hommes politiques comme Georges Clémenceau.

La maison de l'écrivain Alphonse Daudet est aujourd'hui un lieu de rencontres artistiques et culturelles, une résidence de conteurs francophones et un lieu de mémoire. Pour la visiter :

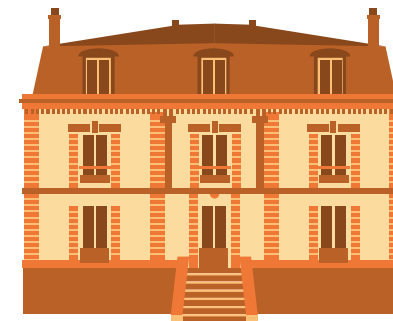
Association « *Maison d'Alphonse Daudet* »

📍 33 rue Alphonse Daudet à Draveil
www.maison-alphonse-daudet.fr
06 30 56 79 08 / maison.daudet@laposte.net



40

Draveil



RIS-ORANGIS



Ligne 305
arrêt « *Route Neuve* »
(Saisy-sur-Seine)



20mn



6mn

Depuis la gare de Ris-Orangis :
direction nord-ouest, au rond-point,
prendre la 1^{re} sortie sur Rue Edmond
Bonté D31
continuer de suivre D31
➤ rue du Bas de Champrosay
◀ rue de Normandie
➤ rue du Pont Chardon
➤ tourner à droite



41

CHAPELLE SAINTE-HÉLÈNE

Non loin de la maison, la chapelle Sainte-Hélène, édiflée par Napoléon Quantinet à la mémoire de son épouse, Hélène Moench. Ce dernier en fit don à la commune en 1866. Alphonse Daudet s'en est inspiré dans son premier roman « *La Petite Paroisse* » (1895).



LE SAVIEZ-VOUS ?



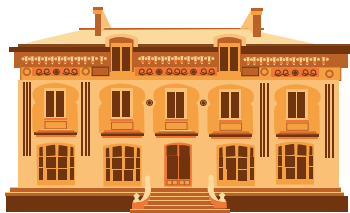
En 1876, Auguste Renoir, ami d'Alphonse Daudet, réalisa un portrait de Madame Daudet. (musée d'Orsay, Paris)

DES MUSÉES...

Brunoy

42

musée de France



MUSÉE DUBOIS-CORNEAU

16, rue du Réveillon - Entrée libre
01 60 46 33 60

Construite en 1832 dans un style orientaliste décoré de mosaïques, cette demeure familiale de Brunoy renferme le musée Robert Dubois-Corneau. Cet historien (1876-1951) s'est consacré à l'histoire de la vallée de l'Yerres et a légué sa collection personnelle à la ville de Brunoy en 1951, enrichie depuis de nombreux dons et acquisitions. Le parcours d'exposition permanente est riche de documents et d'œuvres d'art évoquant le passé glorieux de Brunoy au XVIII^e siècle, tandis que peintures et sculptures témoignent de l'engouement des artistes, à partir du XIX^e siècle, pour les paysages et la douceur de vivre de la vallée de l'Yerres. Situé au cœur de la ville, non loin de l'Yerres, dans l'écrin de verdure d'un parc orné de sculptures de Maurice Prost (1894-1967) et de cèdres majestueux, le musée Robert Dubois-Corneau est un havre de paix et de culture.



BRUNOY



8mn

Depuis la gare de Brunoy :
prendre rue de la République vers rue de la Gare
← rue du Donjon
→ rue du Réveillon

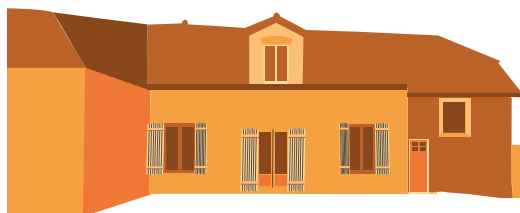


2mn

Boussy-Saint-Antoine

43

musée de France



MUSÉE DUNOYER DE SEGONZAC

Place des Droits de l'Homme - Entrée libre
01 69 00 13 00

Inauguré en 1984 et labellisé Musée de France, le musée Dunoyer de Segonzac est situé en bordure de la cour d'honneur de l'hôtel de ville qui fut la maison natale d'André Dunoyer de Segonzac (1884-1974). Il abrite un important ensemble de gravures (eaux fortes illustrant les Géorgiques de Virgile, des vues de Paris et des portraits) et de lithographies sur la Grande Guerre, mais aussi des affiches et des catalogues d'exposition, des photographies de famille et des ouvrages provenant de la bibliothèque de l'artiste. Ce peintre, graveur et illustrateur né à Boussy-Saint-Antoine dans la gentilhommière devenue mairie, connut une longue carrière au cours de laquelle il reçut en 1933, le premier prix de peinture de l'institut Carnegie aux Etats-Unis et, en 1936, le premier prix de peinture de la biennale de Venise.



BOUSSY SAINT ANTOINE



17mn

Depuis la gare de Boussy-Saint-Antoine :
prendre rue des 2 Communes
au rond-point, prendre la 2^e sortie sur avenue Jean Moulin D33
← rue du Vieux Pont
→ place des Droits de l'Homme



Ligne C arrêt «Menhir»
Ligne X arrêt «Mairie»



5mn

ET DES HOMMES

Montgeron

44



MUSÉE JOSÈPHE JACQUIOT

64, avenue de la République - Entrée libre lors des expositions - 01 69 52 00 30

Josèphe Jacquot (1910 - 1995), Conservateur honoraire du Cabinet des Médailles de la Bibliothèque Nationale, professeur à l'École du Louvre et à la Monnaie de Paris, figure de la Résistance, Maire de Montgeron de 1945 à 1947, fondatrice du premier lycée mixte de France (l'actuel lycée Rosa Park) a légué au musée les précieuses archives de son cousin égyptologue, Etienne Drioton (1889 - 1961). Ses collections, consacrées aux médailles et à l'Égyptologie, sont présentées dans une maison de maître du XIX^e. Des salles sont dédiées au château de Rottembourg et aux célèbres peintres impressionnistes qui y séjournèrent. Des expositions temporaires, conférences, visites commentées y sont organisées, ainsi que des événements «hors les murs».



Ligne V arrêt «Hôtel de Ville»
Ligne P arrêt «Eglise»



9mn

Depuis la gare de Montgeron-Crosne :
→ rue du Dr Léon Deglaire
← rester sur rue du Dr Léon Deglaire
→ avenue de la République D50



5mn



MUSÉES NUMÉRIQUES OU «MICRO-FOLIE»

Le musée numérique, lieu innovant et connecté, s'installe à Brunoy et Epinay-sous-Sénart en 2019. Plus de 500 œuvres d'art issues de douze prestigieuses institutions culturelles telles le Louvre, le château de Versailles, l'Opéra-Bastille... sont à découvrir sur écran géant et tablettes numériques.

Maison des Arts 51 Rue du Réveillon à Brunoy ☎ 01 60 46 79 65

Maison des Arts et de la Culture (MAC) 12 rue de Rocheau à Epinay-sous-Sénart ☎ 01 60 47 85 80

CHÂTEAUX ET GRANDES DEMEURS

Le territoire regorge de trésors patrimoniaux qui rythment les balades de ville en ville. De la petite église de campagne aux grandes demeures et châteaux, tous valent le détour et offrent le plaisir d'une découverte dans un cadre privilégié.

Draveil 45



CHÂTEAU DE VILLIERS

3 avenue de Villiers - Public

Le château de Villiers, inscrit au titre des Monuments historiques en 1942 et 1949, est situé au centre-ville de Draveil, à proximité de la Seine et de la forêt de Sénart. Il est entouré d'un parc arboré de 6 hectares. Il fut construit en 1782, par le Comte Joseph Henry de Bombelles (1721-1783), maréchal de camp des armées royales, sur des fondations du XVII^e dont subsistent les deux pavillons d'entrée. Ils encadrent une grille monumentale donnant sur une cour d'honneur. Ce château adopte le style architectural néoclassique alors en vogue. Cédé à la ville en 1987, il accueille la médiathèque et l'hôtel de ville en 2008. Les 39 hectares du parc sont lotis pour construire les 440 logements du Domaine de Villiers.

JUVISY SUR ORGE

Depuis la gare de Juvisy :
prendre rue Danton
← rue de Draveil
32mn
← rue Jean Danaux D931
traverser le pont de la 1^{re} Armée
vers allée du Domaine de Villiers
allée du Domaine de Villiers
place d'Oberkirch
avenue de Villiers

Ligne 17
arrêt «Oberkirch»

Ligne 12
arrêt «Hôtel de Ville, Château de Villiers»

Draveil 46



CHÂTEAU DE PARIS—JARDINS

120 boulevard Henri Barbusse - Privé
Parc accessible au public sur le bd Henri Barbusse

« Petit Versailles » construit en 1740 sur des fondations du XVI^e siècle, par Marin de la Haye, riche fermier général, le château fait partie d'un domaine couvrant les 2/3 du territoire communal. Le parc est remodelé pour renforcer la perspective qui descend vers la Seine tandis que l'allée d'honneur est plantée de tilleuls. En 1911, un lotissement d'habitations à bon marché est créé, sur le modèle des cités jardins anglaises. Etangs, bois et château forment un patrimoine commun de 17 hectares dont les sociétaires assurent collectivement la gestion et l'entretien tandis que 26 hectares sont affectés à l'habitat et divisés en lots. Le blason qui orne la grille d'entrée, a été commandé par Lord William Courtenay, propriétaire de 1821 à 1835 : 2 sangliers soutiennent un écu gravé de la devise Ubi lapsus quid fecit, « Où est le fautif, qu'ai-je fait ? », évoquant peut-être le remords de fautes inavouables. Les boiseries Louis XV du grand salon ont été vendues en 1928 au Philadelphia Museum of Art pour être exposées dans une « Draveil room » mais reconstituées au château en 1980 sous le nom de « salle Philadelphie » !

JUVISY SUR ORGE

Ligne 17 arrêt «Villiers Garçons»
Ligne 12 arrêt «Oberkirch»

Depuis la gare de Juvisy-sur-Orge :
prendre rue Danton
← rue de Draveil
34mn
← rue Jean Danaux D931
traverser le pont de la 1^{re} Armée Française
tourner
vers boulevard Henri Barbusse D448

Boussy-Saint-Antoine 47

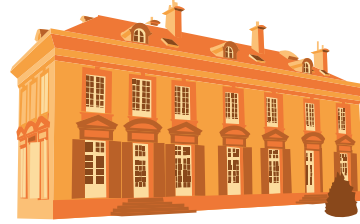


BOUSSY-SAINT-ANTOINE

Depuis la gare de Boussy-Saint-Antoine :
prendre la rue des Deux Communes
au rond-point, prendre la 2^e sortie, avenue Jean Moulin
← rue du Vieux Pont
place des Droits de l'Homme

17mn
5mn

Montgeron 48



MONTGERON CROISNE

Ligne P
arrêt «Hôtel de Ville»

Depuis la gare de Montgeron-Crosne :
prendre rue Joseph Piette
rue du Général Leclerc D324
← rue Pierre Loti
au rond-point, prendre la 1^{re} sortie sur rue Victor Hugo
← rue de Chalandray

10mn
6mn

MAIRIE DE BOUSSY—SAINT—ANTOINE

5 place des Droits de l'Homme - Public

L'actuelle mairie est la maison natale d'André Dunoyer de Segonzac (1884-1974), peintre et graveur mondialement connu, que les Prudhomme-Petit, arrières grand-parents de l'artiste, avaient fait construire vers 1860. Cette imposante maison blanche du Second Empire a été bâtie à l'emplacement de l'antique hôtel seigneurial du lieu : maison forte mentionnée en 1383, puis en 1422 et 1426, lorsque le fief de Boussy entra dans les possessions de la puissante abbaye de Saint-Antoine de Viennois en Isère. Rachetée en 1967 par la municipalité, elle est réhabilitée et agencée comme hôtel de ville et ouverte au public en 1970, au sein d'un parc préservé de 3 hectares au bord de l'Yerres.

CHÂTEAU DE CHALANDRAY

23 rue de Chalandray - Public

Malgré son apparence classique, la façade du château est un pastiche réalisé au XIX^e siècle. Ce domaine appartient à Charles Bastier de Bez, riche bourgeois, bienfaiteur de la commune et conseiller municipal de 1848 à 1871. Il y accueillit son ami le célèbre romancier Hector Malot (1830-1907) qui se maria à Anne Dariès à la mairie de Montgeron. Charles Bastier de Bez expérimenta au château la culture du mûrier et l'élevage du ver à soie développée à l'époque et expérimentée au château des Bergeries tout proche dès 1826. Le parc de Chalandray, qui descendait autrefois jusqu'à l'Yerres, fut loti dans les années 1920. Depuis 1989, le château abrite le conservatoire intercommunal de Musique et de Danse Pablo Casals.



Quincy-sous-Sénart

49

CHÂTEAU LEROY

1 rue Léo Lagrange - Privé

Le château, construit en 1889, porte le nom de son propriétaire, Charles Isidore Leroy, fils du fondateur des usines de papiers peints Leroy, sises à Paris qui connurent un vif succès à chaque exposition universelle. À la pointe de la technologie

qui marquait la fin du XIX^e, Charles Isidore aménagea son château avec tous les éléments du confort moderne : chauffage central, douches, cuisines au sous-sol communiquant par un monte-plats avec l'office attenant à la salle à manger du rez-de-chaussée et enjoliva les pièces de décors soignés.

Le parc mêlait une partie boisée inspirée de la forêt de Fontainebleau à des pelouses agrémentées de rosiers et d'arbustes jusqu'à l'Yerres qui bordait le domaine.

La propriété, vendue en 1924 est entièrement lotie sous le nom de « lotissement du Parc » et le château est acquis par Hubert Conquére de Montbrison qui

l'achète au profit de l'Ecole de jeunes filles russes, fondée par la princesse Irène Paley, à Brunoy. L'école fonctionne de 1929 à 1939, année où la guerre met fin à ses activités quinquennales. Après la guerre, en 1946, l'Ecole Nationale Physique Féminine s'y installe, suivie par la Compagnie Républicaine de Sécurité en 1951.



Depuis la gare de Boussy-Saint-Antoine :
 ◀ vers rue de la Gare
 au rond-point. 2^e sortie sur rue Mère Marie Pia
 continuer sur avenue du Parc
 ▶ rue Léo Lagrange

Epinay-sous-Sénart

50



CHÂTEAU RITT FROMENT-MEURICE

8, rue Sainte-Geneviève - Public

La mairie d'Epina-y-sous-Sénart a pris place dans un manoir en brique et pierre de taille de style Louis XIII construit pour Eugène Ritt, directeur de l'Opéra de Paris, en 1891. Son héritière, épouse du sculpteur Jacques Froment-Meurice, appartenant à la célèbre famille d'orfèvres parisiens prendra sa suite. Propriété de la Caisse des Dépôts et Consignations à partir de 1962, la magnifique demeure est rachetée en 1967 par la municipalité

pour y transférer l'Hôtel de Ville. À proximité, le « Grand Chalet » à l'architecture normande, accueille le peintre néo-impressionniste Maurice Eliot (1862-1945). Connu pour les pastels qu'il exposa dans les salons officiels, la nature alentour l'inspira et il participa avec le sculpteur Froment-Meurice à la toute première exposition d'arts d'Epina-y-sous-Sénart. Le grand chalet normand où il vécut abrite désormais le Centre culturel qui porte son nom. Le musée Robert Dubois-Corneau de Brunoy et le musée d'Orsay à Paris conservent quelques-unes de ses œuvres.



BRUNOY



Ligne C
arrêt «Hôtel de Ville»



15mn



5mn

Depuis la gare de Brunoy :
 prendre rue de la République vers place de la Gare
 ◀ rue Philisbourg D54
 ▶ avenue Montaigne
 ▶ sentier des Volontaires
 ◀ rester sur sentier des Volontaires
 continuer sur Passage des Volontaires
 ◀ rue Sainte-Geneviève

Vigneux-sur-Seine

51



CHÂTEAU DE ROUVRES

47 rue Gaston Grinbaum - Privé

De grandes familles se succèdent au fief de Rouvres relevant de la vicomté de Corbeil depuis le XIV^e siècle.

Le château actuel est aménagé par Rafaël Angulo, marquis de Caviédès, à la fin du XIX^e siècle. Il reprend le style Louis XIII à la mode, en brique rouge avec angles et encadrements de baies en pierre blanche. Il est constitué d'un corps central carré et de deux ailes faiblement saillantes, sous des toits d'ardoise en pavillon. L'entrée ouvre sur un hall formé par une cage d'escalier monumentale ornée d'une belle rampe de fer forgé. Le château et son parc de 7 hectares plantés d'essences rares, sont acquis par l'Œuvre de la maison de retraite du cinéma fondée en février 1923 et une parcelle est vendue en 1987 pour la construction du lotissement du « Domaine de Rouvres » constitué de pavillons.



VIGNEUX SUR SEINE



Ligne F
arrêt «Gaston Grinbaum»



37mn



12mn

Depuis la gare de Vigneux-sur-Seine :
 prendre avenue du Président Robert Lakota vers rue Molère
 au rond-point, prendre la 2^e sortie sur rue Pierre Marin D933
 ◀ avenue Henri Barbusse D448
 ▶ rue du Président Salvador Allende
 traverser le rond-point
 continuer sur rue Gaston Grinbaum puis ◀

Yerres

52



CHÂTEAU SEIGNEURIAL GUILLAUME BUDÉ

4 Place du 11 novembre 1918 - Privé

Le château seigneurial fut construit à proximité de l'Yerres, au XV^e siècle par Dreux Budé qui fut notaire et secrétaire du roi de France, audienier de la chancellerie, trésorier des chartes du roi et seigneur d'Yerres, dans un style d'architecture défensive avec enceinte circulaire, pont-levis, herse et mâchicoulis.

Il atteste de l'importance de la seigneurie d'Yerres détenue par la famille Budé jusqu'en 1628, composée de fonctionnaires royaux lettrés et bibliophiles. Ainsi, l'érudit Guillaume Budé (1467-1540), premier défenseur des langues de l'antiquité, latin, grec et hébreu, fut à l'origine de la création de la Bibliothèque Nationale et du Collège de France fondés par François 1^{er}. Une fontaine, construite en 1830 à proximité du château en son souvenir inspira, dit-on, les poètes. Son parc regorge de trésors typiques des jardins d'agrément du XIX^e dont une grotte monumentale. Le château est classé au titre des Monuments historiques en 2013.



YERRES



Lignes X et I
arrêt «Grands Codeaux»
Ligne F arrêt «CEC»



15mn

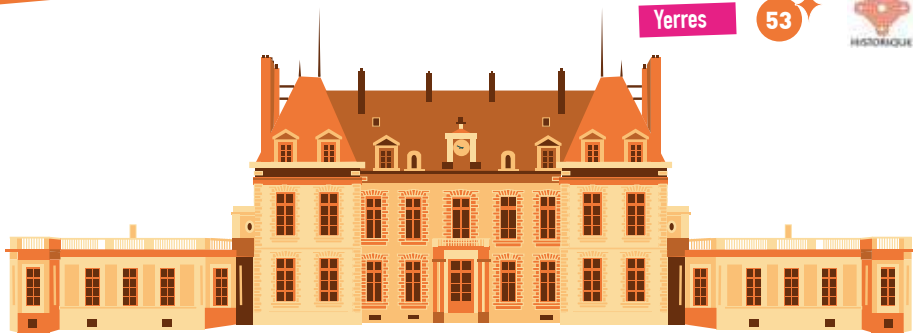


5mn

Depuis la gare de Yerres :
 prendre rue de la Gare vers place de la Gare au rond-point, prendre la 1^{re} sortie sur rue de Concy D31
 continuer sur place du 8 Mai 1945
 ◀ rue Gabriel Péri D31 jusqu'à la place du 11 novembre 1918



MONUMENT
HISTORIQUE



Yerres

53



CHÂTEAU DU MARÉCHAL DE SAXE

📍 Avenue de la Grange - Privé

Le Château, classé au titre des Monuments historiques en 1971, fut construit en 1616 au cœur du massif forestier de la Grange par Jean Thiriot (1590-1649), architecte de Louis XIII (enterré à l'Eglise Saint-Honest d'Yerres), sur les fondations d'une ancienne ferme fortifiée.

Différents propriétaires proches du pouvoir royal y reçurent des hôtes prestigieux, dont Mme de Sévigné, et l'habitèrent jusqu'à la Révolution française.

Le Maréchal de Saxe, héros de la bataille de Fontenoy, lui donna finalement son nom. Il acquit le domaine en 1748 et y fit exécuter d'importants travaux de réaménagement du château et des jardins qui se terminèrent après sa mort en 1750.

Trônant majestueusement dans un parc de 63 hectares, l'édifice est de style classique français en brique

et pierre de taille. Il est composé d'un corps principal en « U » à trois niveaux augmenté de deux ailes basses et de deux corps de communs en « L » au nord. La cour d'honneur est entourée de douves sèches. A l'est se trouvent l'avant-cour, l'allée d'honneur et une grille d'entrée monumentale encadrée de deux pavillons carrés. A l'ouest, une perspective perce la forêt précédée d'une pièce d'eau dans un parc romantique. Au nord et prolongeant les communs, est aménagé un jardin à la française.

L'intérieur, tout aussi remarquable et très bien conservé, est marqué par les décors de la Grande Galerie avec trophées de batailles et de chasse, salle à manger et salon doré lambrissés et ornés de glaces à trumeau de style « rocaille français », escalier monumental, plafonds peints et chambre Louis XIII à l'étage.



YERRES



Ligne I
arrêt «Keranna»
Ligne B
arrêt «Sablrière»
Ligne F
arrêt «Arcades»



18mn

Depuis la gare de Yerres :
 ▶ rue du Donjon / ◀ rue Latérale / ◀ rue Corot
 prendre rue de la Gare vers place de la Gare
 Au rond-point, prendre la 1^{re} sortie sur rue de Concy D31
 Continuer sur place du 8 Mai 1945
 ◀ rue Gabriel Péri D31
 ▶ rue Charles de Gaulle
 ◀ rue de l'Eglise
 ▶ rue Pierre Guilbert
 ◀ rue de la Grange

LES ÉGLISES AU FIL DES SIÈCLES

Boussy-Saint-Antoine

54



ÉGLISE SAINT-PIERRE

📍 Place des Droits de l'Homme

Au sein de la vieille ville, s'élève l'église Saint-Pierre, dans un cadre champêtre. Dédiée à saint Pierre et saint Eutrope, elle a été reconstruite à la fin du XVI^e sur les assises de la chapelle seigneuriale primitive puis restaurée au fil des siècles.

Des objets religieux anciens participent au charme et à l'attrait de cette église dont un curieux chapiteau en grès du XIII^e figurant les armoiries d'un chevalier, découvert caché dans la maçonnerie ou réemployé comme moellon, deux vierges du XIV^e et un saint Pierre apôtre du XVII^e.



BOUSSY
SAINT ANTOINE



Ligne C arrêt
«Menhir»
Ligne X arrêt «Mairie»



5mn

Depuis la gare de Boussy-Saint-Antoine :
 prendre rue des 2 Communes
 au rond-point, prendre la 2^e sortie sur
 avenue Jean Moulin D33
 ◀ rue du Vieux Pont
 ▶ place des Droits de l'Homme

Crosne

55



ÉGLISE NOTRE-DAME DE L'ASSOMPTION

📍 Place Saint-Eutrope

Située au cœur de l'ancien village, l'église est bâtie sur la place piétonne Saint-Eutrope, bordée de ruelles pavées et d'un jardin médiéval, imprégnés du charme d'antan.

Chapelle au XII^e lors de sa construction, elle fut agrandie au XIII^e avec de belles croisées d'ogives et un portail sous porche gothique puis du XV^e au XVI^e où elle fut dotée d'une tour clocher carrée. Classée Monument historique en 1982, elle arbore des chapiteaux sculptés d'animaux fantastiques et de feuillages et une sculpture en pierre classée du XVI-XVII^e représentant l'éducation de la Vierge par sainte Anne.



MONTGERON
CROSNE



Ligne Inter-Val
arrêt «Boileau»



5mn

Depuis la gare de Montgeron-Crosne :
 rue du Général Leclerc D324
 au rond-point, 1^{ère} sortie av. Jean Jaurès
 ▶ ruelle de l'Eglise
 ▶ place Saint-Eutrope

Draveil

56



ÉGLISE SAINT-RÉMI

3, Place de la République

Au cœur du centre-ville, l'église se compose d'une nef unique précédée d'un porche et prolongée d'un chevet plat et d'une tour-clocher.

L'église actuelle a été construite en 1786 sur des fondations anciennes, à l'emplacement d'un lieu de culte dont la crypte a servi de cachette aux reliques de sainte Geneviève lors des invasions normandes du IX^e. À cette époque, l'abbaye Sainte-Geneviève de Paris possédait une seigneurie à Draveil. L'église est dédiée à saint Rémi depuis 1547. Un Christ en croix du XVI^e, des vitraux XIX^e relatant le baptême de Clovis par saint Rémi en regard de verrières contemporaines, un orgue réputé de très bonne facture construit en 1873, composent les principaux décors de cette église au style dépouillé.

Joseph Gillain dit Jijé (1914-1980), virtuose du dessin et pionnier de la bande dessinée franco-belge, collaborateur émérite du journal de Spirou et bien d'autres, a réalisé en 1950, une magnifique peinture murale toute de sobriété, ornant le porche de l'église Saint-Rémi. Elle illustre le baptême chrétien en quelques lignes figuratives simples, évocatrices d'humilité et de recueillement.



LE SAVIEZ-VOUS ?

JUVISY SUR ORGE
Ligne 13 arrêt «Marché»
Lignes 12 et 17 arrêt «Centre administratif. Cours Chapuis»

Depuis la gare de Juvisy :
▶ ruelle de l'Église
▶ place Saint-Eutrope
prendre rue Danton
◀ rue de Draveil
◀ rue Jean Danaux D931
traverser le pont de la 1^{re} Armée Française
traverser le rond-point
▶ boulevard Henri Barbusse
◀ place de la République

Brunoy

57



ÉGLISE SAINT-MÉDARD

14, rue Monmartel



Située à l'emplacement d'une chapelle mérovingienne, l'église actuelle, classée au titre des Monuments historiques en 1981, correspond à plusieurs campagnes de construction et de restauration : la partie la plus ancienne située au sud de la nef date du XII^e siècle tandis que le chœur, voûté sur croisées d'ogives asymétriques, est du XIII^e siècle, la tour des cloches et la partie nord du XVI^e.

En 1740, Jean Pâris de Monmartel (1690-1766), riche financier et propriétaire du château de Brunoy (aujourd'hui disparu), offre un ensemble décoré remarquable. Typiquement baroque avec ses motifs végétaux et guirlandes sculptées éclatants de blanc et or, ornant la chaire à prêcher, le banc d'œuvre et les consoles ouvragées, il rappelle la décoration du château dont le musée municipal conserve les planches originales. Ces aménagements décoratifs se poursuivent jusqu'en 1774 grâce à la famille Monmartel qui possédait une fortune considérable.

BRUNOY
Depuis la gare de Brunoy :
◀ rue de la Gare
place de la mairie
▶ rue Saint-Nicolas
1mn

Montgeron

58



ÉGLISE SAINT-JACQUES-LE-MAJEUR

Place de Rottembourg

Trois églises font partie du paysage de Montgeron et reflètent trois styles de construction en vogue de la fin du XIX^e au XX^e. Saint-Jacques le Majeur, est construite dans le centre historique en 1855-56, dans un style néo-roman néo-gothique, relancé à l'époque par Viollet-le-Duc (1814-1879) architecte et théoricien connu pour ses restaurations médiévales et Prosper Mérimée (1803-1870), Inspecteur des Monuments historiques et écrivain qui vécut à Montgeron. Inscrite au titre des Monuments historiques, elle est une étape officielle du pèlerinage vers Saint-Jacques de Compostelle.



LE SAVIEZ-VOUS ?



Un vitrail représentant Hitler...

Il faut lever la tête, pour le distinguer. La mèche sur le côté et, à peine visible, la moustache. Au-dessus de l'autel, un vitrail inauguré en 1941 représente Adolf Hitler en roi Hérode massacrant saint Jacques. De nombreux fidèles ignorent que le Führer les observe pendant leur prière...

Ce vitrail est l'œuvre des frères Mauméjean, grands maîtres verriers, dont on peut voir les vitraux dans de très nombreuses églises françaises. Ils abordent souvent les questions politiques ou historiques dans leurs décors, ici, comme un acte de résistance.

MONTGERON CROSNE
Depuis la gare de Montgeron-Crosne :
▶ rue du Dr Léon Deglaire
◀ rester sur rue du Dr Léon Deglaire
▶ rue du Presbytère puis place de Rottembourg
15mn

BRUNOY
Ligne C
arrêt «Hôtel de Ville»
5mn

Epinay-sous-Sénart

59

ÉGLISE ORTHODOXE

4 rue Sainte-Geneviève
www.seminaria.fr



Depuis 2009, un séminaire de l'Église orthodoxe du Patriarcat de Moscou s'est installé dans la Maison Sainte-Geneviève, grande bâtisse du XVII^e entourée d'un parc arboré de 4 hectares. La chapelle est décorée, des murs au plafond, de splendides fresques de style byzantin-russe uniques en France.

Une magnifique église en bois a été édifée dans le parc. Elle a été transportée depuis la ville de Tver au nord de la Russie, et remontée pièce par pièce. Ornée d'une majestueuse iconostase sculptée à la main (cloison décorée d'icônes qui sépare la nef du sanctuaire), il s'agit d'un véritable chef-d'œuvre. La chapelle et l'église sont ouverts au public pendant les célébrations liturgiques et les week-ends. Enfin, une petite boutique attenante à un salon de thé, propose des publications et de l'artisanat.

Depuis la gare de Brunoy :
prendre rue de la République vers place de la Gare
◀ rue Philisbourg 054
▶ avenue Montaigne
◀ sentier des Volontaires
continuer sur passage des Volontaires
◀ rue Sainte-Geneviève
5mn

Quincy-sous-Sénart

60



EGLISE SAINTE-CROIX

2 rue de l'Église

Construite en 1537 sous le vocable de la Sainte-Croix, l'église a succédé à une simple chapelle dont l'existence est attestée en 1399.

Elle a été agrandie, remaniée, restaurée à plusieurs reprises au fil des siècles. Les plus importantes réparations ont concerné le chœur, la nef et les charpentes. Celle de 1995, considérée comme « restauration du siècle » a mis en valeur l'espace intérieur, la charpente d'origine et les objets d'art sacré. On peut y admirer une Vierge à l'Enfant du XIV^e, un Christ du XVI^e sur une croix peinte directement sur le mur et des vitraux classés du XIV^e et XVI^e.



BOUSSY SAINT ANTOINE



15mn



5mn

Depuis la gare de Boussy-Saint-Antoine : prendre chemin de la Cornaille puis de Boissy-Saint-Léger
 ◀ rue de la Brèche des Vignes continuer sur rue de l'Église



Vigneux-sur-Seine

61

EGLISE SAINT-PIERRE-ÈS-LIENS

16 rue Jean-Corringer

La première église de Vigneux-sur-Seine est attestée dès le VI^e siècle et sans doute reconstruite à la fin du XII^e siècle sous le titre de Saint-Pierre-ès-Liens. À l'abandon dès la fin du XVIII^e siècle, l'église est vendue comme bien national en 1803 et démolie deux ans plus tard. Il faut attendre 1909 (soit un siècle !) et que soit pris en compte l'accroissement continu de la population pour voir aboutir le projet de construction d'une nouvelle église.

Elle est construite suivant le plan basilical, inspiré des édifices des premiers siècles du christianisme. Un second clocher, constitué d'une tour en pierre meulière en partie basse et en béton en partie haute est ajouté dans les années 1930.

Dix verrières figurées représentent saint Pierre, la vie du Christ et de la Vierge. Un baptistère en forme de nef du XIV^e- XV^e siècle supporte la table d'autel après avoir servi d'abreuvoir pendant deux siècles dans la cour de la ferme de Noisy !



VIGNEUX SUR SEINE



12mn



3mn

Depuis la gare de Vigneux-sur-Seine : prendre avenue du Président Robert Lakota au rond-point, prendre la 3^e sortie sur avenue Henri Charon au rond-point, prendre la 2^e sortie sur rue Jean Corringer



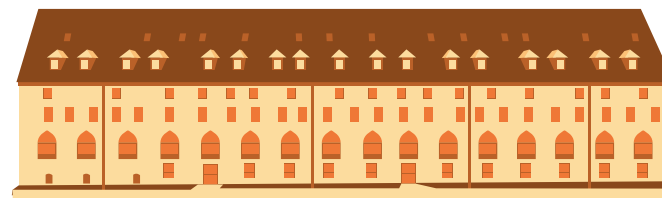
Ligne C arrêt «Église»

Yerres

62

ANCIENNE ABBAYE BÉNÉDICTINE

6 rue du Clos des Abbesses - Privé



La porte en chêne du réfectoire est inscrite au titre des Monuments historiques en 1928

L'Abbaye Notre-Dame est érigée, au confluent du Réveillon et de l'Yerres, en 1132 sous la règle bénédictine, pour accueillir des religieuses de différents monastères.

À la suite d'Hildegarde de Senlis, 44 abbesses de l'ordre de saint Benoît, se sont succédé à la tête de l'abbaye, jusqu'à la Révolution française !

De nombreuses campagnes de construction, d'agrandissement, de consolidation en parallèle de périodes de pénuries, disettes, épidémies, banqueroutes, ont rythmé la vie des religieuses pendant des siècles et jusqu'à la Révolution où l'abbaye est en partie démolie.

suivie, en 1996, par le dortoir (XVI^e) la pharmacie et le logis abbatial (XVIII^e), qui renferment des structures du XVI^e dont une magnifique charpente. Une manufacture de laine occupera le site de la deuxième moitié du XIX^e au milieu du XX^e suivie par un bon nombre d'entreprises. Divisée en lots et restaurée en 2009, elle abrite aujourd'hui des bureaux et des habitations.



YERRES

Ligne I arrêt «Abbaye»
Ligne F arrêt «Preventorium»



25mn



8mn

Depuis la gare de Yerres prendre rue Louis Delacarte vers rue Gabriel Péri D31
 ▶ rue Henri Barbusse
 ◀ avenue Charles Christophe D94 au rond-point, prendre la 1^{ère} sortie sur D94 en direction de Paris vers N19 au rond-point, prendre la 3^e sortie sur rue Raymond Poincaré/D94
 ▶ rue du Clos des Abbesses

Yerres

63



EGLISE SAINT-HONEST

2 rue de l'Église

Bâtie sur des fondations carolingiennes, agrandie au XVII^e, d'importants travaux remanièrent l'église Saint-Honest au XIX^e et lui donnèrent son aspect actuel de style romano-byzantin, tout en conservant le chœur du XII^e et un clocher du XII^e-XIII^e.

L'église est mise sous le patronage de saint Honest, recevant les reliques de ce martyr du III^e siècle en 1526.

Une chaire en bois sculpté peint et doré du XVIII^e, le retable du maître autel et une Vierge à l'enfant en chêne doré sont classés au titre des Monuments historiques.



YERRES

Ligne F arrêt «CEC»
Ligne X arrêt «Sécurité Sociale»



18mn



7mn

Depuis la gare de Yerres : prendre rue de la Gare vers place de la Gare
 au rond-point, prendre la 1^{ère} sortie sur rue de Concy D31 continuer sur Place du 8 Mai 1945
 ◀ rue Gabriel Péri D31
 ▶ rue Charles de Gaulle
 ◀ rue de l'Église

- 1 PORT AUX CERISES
- 2 OÙ NAVIGUER ?
- 3 OÙ NAGER ?
- 4 SPECTACLES ET CINÉMAS
- 5 GRANDS RDV
- 6 LOUER UNE SALLE
- 7 OÙ DÉJEUNER, GOÛTER, DÎNER ?
- 8 OÙ DORMIR ?



Draveil

Juvisy

Vigneux-sur-Seine

L'ÎLE DE LOISIRS DU PORT AUX CERISES

À 20 minutes de Paris, le Port aux Cerises propose de nombreuses activités sportives et de loisirs toute l'année et pour tous les goûts sur 175 hectares de verdure. Poney, mini-golf, canoë-kayak, bateau électrique, piscine à vagues ou accrobranches, ce sont plus de 20 activités qui vous attendent...

DES ACTIVITÉS SPORTIVES, DE LOISIRS ET DE DÉTENTE ADAPTÉES AUX SAISONS, À TOUS LES ÂGES ET TOUS LES GOÛTS !



PONEY CLUB

Le poney Club du Port aux Cerises accueille vos enfants toute l'année, quelque soit leur niveau, et leur propose de partager la vie d'un centre équestre.

CANOË-KAYAK, BATEAU ÉLECTRIQUE

Pour découvrir l'île de Loisirs côté Lac, embarquez à bord d'un canoë (2 places), d'un kayak (1 place) ou d'un bateau électrique. Aventure à vivre en famille ou entre amis.



SKATE-PARK / TERRAIN DE FOOTBALL

Vous êtes adepte de bmx, rollers, skate ou trottinette ? Venez tester le skate park pour défier vos amis ! Un terrain de football est également à proximité.



MINI GOLF

Un parcours de 18 trous pour vos après-midis en famille, ou vos challenges entres amis.



L'ACCRO DES ARBRES®

Situé au cœur du parc, face au Royaume des Enfants, L'Accro des Arbres® vous accueille sur des parcours acrobatiques en hauteur parfaitement intégrés au milieu naturel, accessibles dès 3 ans.

8 parcours, à partir de 3 ans, de 30 à 45 minutes.

Pour les plus grands, tentez la tyrolienne au dessus de l'étang, émotions vertigineuses garanties !





LE PETIT TRAIN

Un train touristique permet de découvrir l'Île de loisirs ou de mener agréablement d'une activité à l'autre.



ROYAUME DES ENFANTS

De multiples et étonnantes activités en plein air raviront vos enfants qui seront accueillis à partir de 18 mois ! Baby park gonflable, pêche aux canards, canoë aventure, safari aventure, chaise volante, quad aventure, trampoline...

L'entrée est gratuite et les activités payables en «zozos»...

Infos sur www.royaumedesenfants.com et au ☎ 01 69 40 01 02



BAIGNADE ET DÉTENTE

Tous les étés, rafraîchissez-vous à l'espace baignade : 1 bassin à vagues de 1 800 m², 2 toboggans, 2 pataugeoires, des jeux d'eau, des plages engazonnées pour bronzer, des sports de plage et un espace snacking avec palmiers.



PORT DE PLAISANCE

Un port de plaisance avec 106 emplacements pour des bateaux de 6 à 24m.

Passage du permis bateau qui vous permettra de naviguer à bord d'un engin à moteur (bateau, jet ski, etc.) en mer ou sur le réseau fluvial.

Rond-point des Français Libres, Draveil

☎ 01 69 83 46 60



SERVICES

Accueil des groupes et des collectivités : scolaires et périscolaires, comités d'entreprises, ...

Location de salles (3 salles de réception de 80 à 140 places, voir page 82).

Stages multisport pour les enfants pour les enfants entre 6 à 12 ans, pendant les vacances scolaires.

Centre de formation BAFA/BAFD (stages théoriques et de perfectionnement).

INFOS PRATIQUES

Ile de loisirs du Port aux Cerises
 📍 Rue du Port aux Cerises, 91210 DRAVEIL
 ☎ 01 69 83 46 00
www.portauxcerises.iledeloisirs.fr

Horaires

Haute saison du 01/04 au 30/09
 Tous les jours de 7h à 21h

Basse saison du 01/10 au 31/03
 Tous les jours de 7h à 20h

Accès

Desserte assurée par 2 gares de RER C (Gare de Juvisy à 4 mn) et D (Gare de Vigneux-sur-Seine à 7 mn).

3 entrées

- A Vigneux-sur-Seine, par le chemin départemental 933, accès privilégié vers l'espace baignade
- A Draveil, accès par la rue du Port aux Cerises
- A Draveil, Port de Plaisance, par le Rond-point des Français Libres

Parkings gratuits

Accès PMR

Les activités de l'Île de loisirs (hors L'Accro des Arbres®) sont accessibles aux personnes en situation de handicap.

Un petit creux ?

Buvettes et aires de pique-nique



PROMENADE SUR L'EAU, ROMANTIQUE OU SPORTIVE

Draveil

Vigneux-sur-Seine

CANOË-KAYAK, BATEAU ÉLECTRIQUE

sont en location, que vous soyez seul, à deux ou entre amis, pour découvrir l'Île de loisirs autrement.

Ile de loisirs du Port aux Cerises - Accès Baignade

📍 Chemin des Mousseaux,
91270 Vigneux-sur-Seine

☎ 01 69 33 46 00

www.portauxcerises.iledeloisirs.fr

Draveil

VOILE ET CANOË-KAYAK

Idéalement situé en bord de Seine, le Yacht Club de Draveil vous entraîne au canoë-kayak mais aussi à la voile (quillards de sport et dériveurs), que vous ayez un bateau ou non, que vous soyez débutant ou aguerri.

Yacht Club de Draveil

📍 Allée des Monnesses, au bout de la rue du port aux Malades
91210 Draveil

☎ 06 22 14 45 42 (les mercredis et samedis après-midi ou répondeur)
www.yachtclubdedraveil.fr

Epinay-sous-Sénart

CANOË-KAYAK

pour des randonnées sur l'eau et des pratiques en piscine (esquimautage, kayak-polo, initiation,...)

Kayak Epinay Club (membre agréé de la Fédération Française de Canoë-Kayak)

📍 16, rue Sainte-Geneviève,
91860 Epinay-sous-Sénart

☎ 01 69 39 44 13

www.kec-kayak.org

Vigneux-sur-Seine

VOILE / STAND UP PADDLE

L'association La Sportive de Vigneux est ouverte aux participants de l'École de Voile et aux propriétaires qui souhaitent naviguer avec leur propre bateau. Nous vous accueillons sur notre flotte de 20 bateaux et 8 paddles. Tous les 2 ans, depuis plus de vingt ans, La Sportive de Vigneux organise au mois de juin les « 24 heures de Dérive en Essonne - Trophée Gilles Ierno » qui sont une occasion festive de réunir les régatiers de l'Île-de-France et d'ailleurs, pendant tout un week-end. Spectacle garanti !

La Sportive de Vigneux

📍 Chemin latéral sud,
91270 Vigneux-sur-Seine

☎ 07 67 51 90 07

www.asso.ffv.fr/lsv



Yerres

BARQUE ET CANOË LOCATION

Rendez-vous à l'embarcadère du Parc Caillebotte et laissez-vous porter par l'ambiance singulière de la rivière dont le célèbre peintre, Gustave Caillebotte et ses amis, se sont inspirés.
(voir Maison Caillebotte page 42)

Maison Caillebotte

📍 8, rue de Concy - 91330 Yerres

☎ 06 19 37 43 24

www.maisoncaillebotte.fr

De mai à mi-juillet : week-end et jours fériés de 15h à 19h.

De mi-juillet à fin août : du mardi au dimanche et jours fériés de 15h à 19h.

Jusqu'à mi-septembre : week-end de 15h à 18h.



DÉTENTE ET NATATION

Découvrez un cadre idéal pour se dépenser, se ressourcer, se détendre et s'amuser, seul, en famille ou entre amis.

Draveil

CENTRE AQUATIQUE AQUA SÉNART

📍 Allée Jacques Mayol – 91210 Draveil

☎ 01 69 83 43 10

www.aquasenart.fr



JUVISY
SUR ORGE



Lignes LP1, LP2, 11L, RD, 13 et 16, 12 et 14
arrêt "Bergeries - St Hubert" / Ligne P arrêt
"LP Nadar - Aqua Sénart".



15mn

Depuis la gare de Juvisy :
Prendre la D931 en direction du centre de
Draveil de ▶ Rue du Repos à Draveil / ◀
Rue de Mainville / Continuer sur Rue du Marais
en direction de Rue Charles Mory et continuer
en direction de l'allée Jacques Mayol



18mn

LES + DE L'ÉQUIPEMENT

- Un espace aquatique, un espace forme, un espace bien-être
- Un solarium
- Une toiture et une façade amovibles pour profiter de l'été
- Un espace de détente extérieur, plages engazonnées et arborées sur plus de 2000 m²
- Ouvert toute l'année, 7J/7

6 AUTRES PISCINES SONT À VOTRE DISPOSITION

Boussy-Saint-Antoine

Piscine des Sénarts
📍 rue de Rochopt
☎ 01 69 84 22 50

Brunoy

📍 4 avenue de Soullins
☎ 01 60 46 00 05

Draveil

Les Canetons
📍 53 rue Ferdinand Buisson
☎ 01 69 42 05 27

Epinay-sous-Sénart

Pierre Bonningue
📍 rue Jean-Paul Sartre
☎ 01 60 47 87 76

Montgeron

📍 2 avenue de la République
☎ 01 69 03 38 20

Vigneux-sur-Seine

Les Vagues de la Concorde
📍 26 avenue de la Concorde
☎ 01 69 03 19 26

Yerres / Crosne

CENTRE AQUATIQUE PIERRE DE COUBERTIN – VAL DE FORME

📍 rue Jules Ferry – 91330 Yerres

☎ 01 69 12 24 47

www.val-de-forme.fr



YERRES



Ligne X, arrêt «Léthumière»
Ligne F4 depuis la Gare de
Yerres, arrêt «Léthumière»



15mn

Depuis la gare de Yerres :
Prendre la direction nord-ouest
sur Rue de la Gare vers Rue
Louis Armand / Au rond-point,
prendre la 3e sortie sur Rue
de Mendig ▶ Rue Pierre de
Coubertin / ◀ Rue Jules Ferry



5mn

LES + DE L'ÉQUIPEMENT

- Équipement multi-fonctions
- Un espace aquatique, un espace forme, un espace bien-être
- Un solarium et un espace engazonné accessibles en été
- Ouvert toute l'année, 7J/7



SE DIVERTIR EN VAL D'YERRES VAL DE SEINE

📍 SALLES DE SPECTACLE

Les salles de spectacle de l'Agglomération offrent une programmation culturelle variée à destination de tout public.

Boussy-Saint-Antoine

Salle Gérard Philippe

📍 La Ferme - Cours Neuenhaus

Brunoy

Théâtre de la Vallée de l'Yerres

📍 4, rue de Philisbourg

Crosne

Espace René Fallet

📍 29 bis, rue Jean Jaurès

Epinay-sous-Sénart

Maison des arts et de la culture (MAC)

📍 12 rue de Rocheau

Montgeron

L'Astral

📍 121 avenue de la République

Yerres

Salle de spectacle du CEC

📍 2 rue Marc Sangnier

+ d'infos sur www.vyvs.fr/salles-de-spectacles/
☎ 01 69 02 34 35/36 (billetterie)

📍 CINÉMAS

Les 3 cinémas de l'Agglomération proposent une diversité de films toutes les semaines pour tous les âges, ainsi que des ciné-clubs et des avant-premières.

Boussy-Saint-Antoine

Le Buxy

📍 Centre Commercial du Val d'Yerres 2

☎ 01 69 00 72 89

Montgeron

Le Cyrano

Cinéma classé Art et Essai

📍 114 avenue de la République

☎ 01 69 39 39 13/01 69 42 79 06

Yerres

Le Paradiso

📍 2 rue Marc Sangnier

☎ 09 66 81 61 41 / 01 69 48 61 41

+ d'infos sur www.vyvs.fr/cinemas/

📍 BIBLIOTHÈQUES – MÉDIATHÈQUES

Les collections de romans, fictions, bandes dessinées, documentations, périodiques, CD et DVD, sont à votre disposition gratuite dans les médiathèques en réseau. Cette offre est complétée par une programmation originale et variée d'expositions, d'ateliers et d'animations durant toute l'année.

Boussy-Saint-Antoine

Médiathèque Cabu

📍 La Ferme - Cours Neuehaus

☎ 01 69 00 13 18

Brunoy

Le Nuage Bleu, Tomi Ungerer

📍 2 rue Philisbourg

☎ 01 60 47 84 50

Crosne

Jacqueline de Romilly

📍 6 rue de Schötten

☎ 01 69 49 03 15

Draveil

📍 3 avenue de Villiers

☎ 01 69 52 79 00

Epinay-sous-Sénart

Jules Verne

📍 4A rue Rossini

☎ 01 60 47 86 91

Montgeron

Le Carré d'Art

📍 2 rue des Bois

☎ 01 78 75 20 10

Quincy-sous-Sénart

Antoine de Saint-Exupéry

📍 8 rue de Combs-la-ville

☎ 01 69 48 20 28

Jean de La Fontaine

📍 5 rue Degas

☎ 01 69 00 85 77

Vigneux-sur-Seine

Charlotte Delbo

📍 63 avenue Henri Barbusse

☎ 01 69 03 38 70

Yerres

Danielle Bianu

📍 2 rue Marc Sangnier

☎ 01 69 48 82 00

Annexe du Taillis

📍 Rue Henriette

☎ 01 69 40 62 39

+ d'infos sur www.bibliotheques.vyvs.fr

LES GRANDS RENDEZ-VOUS CULTURE ET LOISIRS



Tous les ans entre avril et octobre, une grande exposition internationale est organisée à la Ferme Ornée (maison Caillebotte p.45) autour de l'impressionnisme.
www.maisoncaillebotte.fr

MARS

Boussy-Saint-Antoine

Soirée celtique

Draveil

Salon des vins et produits du terroir

AVRIL

Vigneux-sur-Seine

La Fête du Lac

MAI

Boussy-Saint-Antoine

Festival Les arts en fête
Salon des arts plastiques

Brunoy

Marché des producteurs

Draveil

Marché des créateurs

Montgeron

Art'ifice (salon d'art contemporain)
Fête du printemps
Meeting international d'athlétisme

Yerres

Places piétonnes (concerts en plein air)

JUIN

Brunoy

Portes ouvertes des ateliers d'artistes
Course des 10 bornes de la St-Médard

Epinay-sous-Sénart

Les Estivales (concerts en plein air)

Yerres

Places piétonnes (concerts en plein air)

JUILLET

Boussy-Saint-Antoine

Un été à Boussy

Crosne

Cinéma en plein air

Epinay-sous-Sénart

Les Estivales (concerts en plein air)

Montgeron

Village sports vacances sur la Pelouse

Yerres

Cinéma en plein air
Guinguettes des bords de l'Yerres
Places piétonnes (concerts en plein air)

AOÛT

Brunoy

Guinguette sur l'île

Crosne

Cinéma en plein air

Montgeron

Village sports vacances sur la Pelouse

Yerres

Guinguettes des bords de l'Yerres

SEPTEMBRE

Crosne

Concert d'opéra en extérieur

Draveil

Fête des plantes

OCTOBRE

Draveil

Salon de la décoration intérieure

Forêt de Sénart

Journée Verte et Bleue

NOVEMBRE

Boussy-Saint-Antoine

Salon des peintres amateurs «La Ruche»

Brunoy

Festival d'orgue

Draveil

Salon du jeu vidéo

Quincy-sous-Sénart

Festival théâtre

DÉCEMBRE

Epinay-sous-Sénart

Spin' and snow

+ d'infos sur les sites internet des communes (contacts p.83) pour découvrir les animations complémentaires organisées tout au long de l'année

AUTRES RDV SELON LES VILLES

MARS

CARNAVAL
PRINTEMPS DES POÈTES

AVRIL

JOURNÉES EUROPÉENNES DES
MÉTIER D'ARTS

MAI

FÊTE DE LA NATURE
NUIT EUROPÉENNE DES MUSÉES

JUIN

FÊTE DE LA MUSIQUE
RENDEZ-VOUS AUX JARDINS

SEPTEMBRE

FORUM DES ASSOCIATIONS
JOURNÉES EUROPÉENNES DU
PATRIMOINE

OCTOBRE

OCTOBRE ROSE
JOURNÉES NATIONALES DE
L'ARCHITECTURE
FÊTE DE LA SCIENCE

DÉCEMBRE

FESTIVITÉS DE NOËL

COLLOQUE, SÉMINAIRE, MARIAGE...

CERTAINES SALLES DE SPECTACLE DE L'AGGLOMÉRATION sont mises à disposition pour l'organisation de séminaires, spectacles, réunions, réceptions.

Boussy-Saint-Antoine

SALLE GÉRARD PHILIPPE

La Ferme - Cours Neuenhaus
Cette salle ouvre ses portes au cœur d'une magnifique ferme. Elle peut accueillir conférences, séminaires, projections ou cocktails grâce à ses gradins rétractables. 200 personnes debout et 140 assises.

Brunoy

THÉÂTRE DE LA VALLÉE DE L'YERRES

2 rue Philisbourg
Ce théâtre à l'italienne permet des prestations différentes : conférences, séminaires, représentations et projections type cinéma. Espace bar - Réception pour cocktails
Espace d'exposition.
Parking de 150 places

518 places assises. Cadre de scène de 12m d'ouverture et de 15m de profondeur

Crosne

ESPACE RENÉ FALLET

29 bis, rue Jean Jaurès
La salle permet de recevoir spectacles, séminaires et banquets.
900 personnes debout et 140 assises

+ d'infos sur www.agglolculture.fr
01 69 48 93 95

Epinay-sous-Sénart

MAISON DES ARTS ET DE LA CULTURE (MAC)

12 rue de Rocheau
Équipement culturel polyvalent avec salle de spectacle de 400 places assises et 720 debout.

Montgeron

L'ASTRAL

121 avenue de la République
Salle de spectacle de 590 places assises et 1200 debout

Yerres

CEC

2 rue Marc Sangnier
Au bord de l'Yerres, le CEC-Théâtre s'adapte pour accueillir tout événement :
Le foyer
Bar, cuisine-traiteur pour les réceptions.
Espace polyvalent pour 350 personnes assises et 700 debout.

Salle de spectacles
955 places, plateau de 276 m²
Salle de conférence
90 places, équipée d'un système de sonorisation et de vidéo-projection.

Salles de réunion
Modulables, 20 à 40 personnes.

L'ÎLE DE LOISIRS DU PORT AUX CERISES PROPOSE 3 SALLES EN LOCATION

Draveil / Vigneux-sur-seine

SALLE LA GRANGE

Situation : en plein cœur du parc à proximité de l'accueil principal
Superficie : 98 m²
Capacité d'accueil : 80 personnes assises ou 100 personnes debout.

SALLE LES MOUSSEUX

Situation : en plein cœur du parc, à proximité de l'accueil principal
Superficie : 132 m²
Capacité d'accueil : 80 personnes assises ou 100 personnes debout
Comptoir de bar, office et grandes baies vitrées offrant une vue imprenable sur le parc.

SALLE CHRISTOPHE COLOMB

Situation : à proximité du Port de Plaisance et de la gare RER de Juvisy-sur-Orge
Superficie : 160 m²
Capacité d'accueil : 140 personnes assises ou 160 personnes debout.
Mezzanine de 15 m²

+ d'infos sur www.portauxcerises.iledeloisirs.fr
01 69 83 46 06

LES COMMUNES AUSSI DISPOSENT DE SALLES POUR TOUT ÉVÉNEMENT

Boussy-Saint-Antoine

5 Place des Droits de l'Homme
01 69 00 13 00
www.ville-boussy.fr

Montgeron

112 avenue de la République
01 69 83 69 00
www.montgeron.fr

Brunoy

Place de la Mairie
01 69 39 89 89
www.brunoy.fr

Quincy-sous-Sénart

5 rue Combs la Ville
01 69 00 14 14
www.mairie-quincy-sous-senart.fr

Crosne

35 avenue Jean Jaurès
01 69 49 64 00
www.crosne.fr

Vigneux-sur-Seine

75 rue Pierre Marin
01 69 83 56 00
www.mairie-vigneux-sur-seine.fr

Draveil

3 avenue de Villiers
01 69 52 78 78
www.draveil.fr

Yerres

60 rue Charles de Gaulle
01 69 49 76 00
www.yerres.fr

Epinay-sous-Sénart

8 rue Sainte-Geneviève
01 60 47 85 00
www.epinay-senart.fr

OÙ DÉJEUNER, GOÛTER,
DÎNER ?

QUELQUES ADRESSES INCONTOURNABLES



RESTAURANTS

Brunoy

L'Étincelle
Restauration traditionnelle
📍 101 avenue du Général
Leclerc
☎ 01 60 47 41 10

Taj Mahal
Cuisine du monde
📍 17 rue Pasteur
☎ 07 51 45 82 00

La Crep'rie
Crêperie
📍 138 av du Général Leclerc
☎ 01 60 47 14 09

Crosne

La Maison du Pressoir
Restauration gastronomique
📍 34 avenue Jean Jaurès
☎ 01 69 06 49 83

Draveil

Au Coin Gourmand
Cuisine familiale
📍 156 bd Henri Barbusse
☎ 01 69 25 24 83

Tutti Quanti
Cuisine du monde
📍 13 avenue de l'Europe
☎ 09 84 09 03 12

L'Andréa
Cuisine du monde
📍 6 boulevard du Général
de Gaulle
☎ 01 69 83 27 35

La Maison de l'Himalaya
Cuisine du monde
📍 65 boulevard Henri
Barbusse
☎ 01 69 40 91 51

Montgeron

Le Comptoir
Cuisine du monde
📍 45 avenue de la
République
☎ 09 53 90 85 72

Vigneux-sur-Seine

Hawely
Cuisine du monde
📍 170 avenue Henri
Barbusse
☎ 01 69 42 32 93

Bao Lin Xuan
Cuisine du monde
📍 8 avenue Henri Barbusse
☎ 01 69 42 31 32

Poulet O' Piri Piri
Bon plan gourmand
📍 18 place des Quatre Saisons
☎ 01 69 52 04 46

Yerres

LL'As
Crêperie
📍 102 rue Pierre
Brossolette
☎ 01 69 83 91 37

Il Pappagallo
Cuisine du monde
📍 3 rue Charles de Gaulle
☎ 01 69 48 20 20

La Biche aux Bois
Restauration gastronomique
📍 31 avenue Gourgaud
☎ 01 69 48 69 95

Avant-Scène
Restauration traditionnelle
📍 2 rue Marc Sangnier
☎ 01 69 44 26 45

Pour concourir et être référencé,
rendez-vous sur le site :
www.lespapillesdor.fr !



Pour télécharger
l'application



Retrouvez bons plans et commerces sur
www.boutic-vyvs.fr !

BOULANGERIES/PÂTISSERIES

Boussy-Saint-Antoine

Boulangerie de la Ferme
📍 3 esplanade de la Ferme

Brunoy

Boulangerie de la Gare
📍 13 rue de la Gare

Délices et Gourmandises
📍 12 Grande Rue

Le Pain Rustique
📍 3 rue des Grès

Crosne

L'Orge et le Blé
📍 13 avenue Jean Jaurès

Quincy-sous-Sénart

L'Or des As
📍 23 rue de Brunoy

Vigneux-sur-Seine

La Régale
📍 12 place des 4 saisons

Le Petit Vergeat
📍 2 place du Petit Vergeat

Boulangerie Bergamo
📍 54 rue Pierre Marin

Yerres

Macarons Gourmands
📍 2, rue Rossini
Ouverture aux particuliers le
vendredi et le samedi 9h/13h
et 14h/17h

Aux Plaisirs d'Yerres
📍 51 avenue Pasteur

Montgeron

La Montgeronnaise
📍 36 avenue de Vigneux

La Craquante
📍 71 avenue de la
République

TRAITEURS

Crosne

Cocktail confidentiel
📍 5 rue des Bâtitseurs
☎ 01 75 30 80 46

Draveil

Event's Traiteur
📍 4 rue de l'Industrie
☎ 01 69 45 52 74

Epinay-sous-Sénart

La Poésie des Sens
📍 Centre commercial
principal
☎ 01 60 47 37 68

Yerres

Nomad Yerres Traiteur
📍 39 rue Charles de Gaulle
☎ 01 69 48 47 67



Créé en 2000 par la Chambre de Commerce et de l'Industrie de l'Essonne, le label Papilles d'Or distingue chaque année les meilleurs commerçants et artisans alimentaires qui participent de leur propre initiative au concours. Si vous êtes à la recherche de produits authentiques et de belles adresses, voici une sélection de commerces de bouche du Val d'Yerres Val de Seine récompensés par ce concours départemental.

Il existe quantité d'autres bonnes adresses que nous vous laissons le plaisir de découvrir au fil de vos pérégrinations...

OÙ DORMIR EN VAL D'YERRES VAL DE SEINE ?



Boussy-Saint-Antoine



Le Kenz
30 chambres
ZAC du Clos Auchin
📍 15 rue Marcel Pagnol
☎ 01 69 39 62 00
www.kenz.fr

Brunoy



Les Liserons
2 chambres/4 personnes
📍 22 route de Brie
☎ 06 79 60 57 50
www.gites-de-france.com



L'Imprévu
Chambre et table d'hôtes
2 chambres 1 studio
📍 44 rue Tronchard
☎ 01 60 46 58 63
www.imprevu-brunoy.com

Crosne



Hôtel F1 Crosne - Créteil
75 chambres
📍 1/3 rue des Investisseurs, ZA de la Plaine haute
☎ 08 91 70 54 31
www.accorhotels.com



Crosne Plaza & Spa
Bed&Breakfast
2 chambres et un studio
📍 4 rue des Vignes
☎ 06 71 21 36 05
www.crosne-plaza.fr

Draveil



The Originals Paris-Sud Orly-Draveil
33 chambres
📍 46 avenue de Bellevue
☎ 01 69 73 12 48
www.hotelorlydraveil.com

Montgeron



Réveil Matin
20 chambres
📍 22 avenue Jean Jaurès
☎ 01 69 05 12 34
www.hotelreveilmatin.fr



Confort Hôtel
15 chambres
📍 406 rue du Bac d'Ablon
☎ 01 69 40 73 72

Quincy-sous-Sénart



Villa Val Sénart 1ère avenue
Résidence hôtelière de 105 logements
📍 8 rue des 2 communes
☎ 01 69 42 89 44
www.vshotel.fr



Domitys - La Serpentine
Des services pour tous dans une résidence seniors au bord de l'Yerres !
📍 1 rue des Tamaris
☎ 07 63 62 35 73

Vigneux-sur-Seine



Rêve de Gosse
📍 17 rue Victor Schoelcher
☎ 01 69 83 85 54



Hôtel Initial by Balladins
Vigneux-sur-Seine
46 chambres
📍 2 rue de la Porte Ecluse
☎ 01 69 40 67 25
www.balladins.com



Hôtel Lemon Vigneux Paris Sud
73 chambres
📍 12 rue de la Fosse Montalbot
☎ 01 69 83 54 85

Yerres



Les Lauriers
4 chambres / 7 personnes
📍 23 rue Alfred de Vigny
☎ 01 64 97 23 81
www.gites-de-france.com



Gîte de Paul
6 chambres/16 personnes
📍 11 bis, rue Emile
☎ 06 73 54 05 45



La demeure de Concy (en face de la Maison Caillebotte)
2 chambres/12 personnes
📍 21, rue de Concy
☎ 06 81 81 71 83



EN VAL D'YERRES VAL DE SEINE

CIRCUIT EN FAMILLE «ACTIVITÉS»



Journée d'activités idéale pour toute la famille à **l'Île de Loisirs du Port aux Cerises** ! Balade en poney, accrobranche, manèges, mini-golf... Du sport et du loisir pour tous les âges ! Le petit train peut emmener toute la famille d'une activité à l'autre, sans oublier un temps de pause repas avec pique-nique au bord du lac (p.70).

à 11 minutes de Paris en RER C
Bibliothèque François Mitterrand > Juvisy-sur-Orge

à 27 minutes de Paris en RER D
Gare de Lyon > Juvisy-sur-Orge

CIRCUIT EN AMOUREUX «ROMANTIQUE»



Envie d'un moment en amoureux ? Les bords de l'Yerres offrent le cadre idéal à la promenade romantique sur la rivière et ses berges. Rendez-vous à l'**embarcadère de la Maison Caillebotte** (p.44) pour une balade en barque. Après le parc et le potager, visite du Casin, demeure de l'impressionniste, réhabilité à l'identique. À 10mn à pied, l'**île Panchout** (p.28) pour aller plus loin dans la découverte des bords de l'Yerres et saluer Verleen et Câline ! La balade se poursuit (p.26) au-delà de Boussy-Saint-Antoine et Quincy-sous-Sénart...

à 25 minutes de Paris en RER D
Paris Gare de Lyon > Yerres
à la gare de Yerres bus F ou 7mn à pied

à 35 minutes en voiture, de Paris à partir de Bercy

CIRCUIT DES PASSIONNÉS «BOUCLE TOURISTIQUE»



Départ du circuit à Brunoy (centre ville), avec la visite du **Musée Dubois-Corneau** et son jardin orné de sculptures (p.56), à 500m de l'hôtel de ville. Retour en centre-ville avec l'**église Saint-Médard** (p.64) et son festival d'orgue (en novembre). Descente jusqu'à l'Yerres et vue sur l'ancien moulin du **pont Perronet** (p.36). Tourner à gauche avant de traverser le pont pour une balade sur l'**île de Brunoy** (p.29) le long de l'Yerres. À l'entrée de l'île, en face des jeux pour enfants et de l'autre côté de l'Yerres, ne pas manquer le **menhir** dit «la femme et la fille de Loth» (p.30), classé Monument historique. Continuer sur l'île de Brunoy jusqu'à Epinay-sous-Sénart, passer sous le **viaduc** (p.37) jusqu'au très ancien **moulin à huile** (p.38). À 500m du moulin, le **Séminaire orthodoxe russe** (p.65) vous ouvre ses portes pour un thé et sa boutique d'artisanat. Visite de l'église en bois ouverte les après-midis et week-ends. Retour sur Brunoy (secteur de la gare) en longeant le viaduc (environ 1000m).

à 28 minutes de Paris en RER D
Paris Gare de Lyon > Brunoy

CIRCUIT ENTRE AMIS «SPORT ET DÉTENTE»



Dimanche matin 9h... À chacun son vélo, direction le **parc du château de Villiers** à Draveil (p.18) : un avant-goût d'une journée qui s'annonce au cœur de la nature ! Prêts pour 15 km à travers la **forêt de Sénart** (p.10). En forêt, rejoindre le carrefour du Chêne d'Antin, la Faisanderie, les carrefours d'Orléans, Napoléon, de Montgeron et retour au carrefour du chêne d'Antin.



Après l'effort, le réconfort au centre aquatique Aqua Sénart (p.76) et son espace bien-être : jacuzzi, hammam, sauna... Ressourcés, reposés, une belle énergie retrouvée !

à 11 minutes de Paris en RER C - Bibliothèque F. Mitterrand > Juvisy-sur-Orge

à 27 minutes de Paris en RER D - Gare de Lyon > Juvisy-sur-Orge

INDEX

	Pages		Pages
Abbaye bénédictine	67	Forêt de Sénart	10
Barque, canoë-kayak, voile	70	Fosse aux Carpes	34
Bibliothèques-médiathèques	79	Hoschedé (Ernest)	53
Bois Chardon	33	Hébergements	86
Bords de l'Yerres	26	Ile de Brunoy	29
Bords de Seine	33	Ile de loisirs du Port aux Cerises	70
Caillebotte	42	Ile des Prévots	29
Chapelle Sainte-Hélène	55	Ile Panchout	28
Château de Chalandray	59	Jardins	23
Château de Rottembourg	53	Lac Frayé	32
Château de Rouvres	61	Lac Montalbot	31
Château de Villiers	58	Lanoa (Marie-Thérèse)	54
Château du Maréchal de Saxe	62	Laurencin (Marie)	54
Château Leroy	60	Location de salles	82
Château Paris-Jardins	58	Maison de l'Agglomération	20
Château Ritt Froment-Meurice	60	Maison Verte	21
Château Guillaume Budé	61	Manet (Edouard)	53
Corot (Jean-Baptiste Camille)	48	Menhirs	30
Coups de cœur	88	Monet (Claude)	52
Daudet (Alphonse)	55	Moulins	38
Delacroix (Eugène)	49	Musée Dubois-Corneau	56
Dunoyer de Segonzac		Musée Dunoyer de Segonzac	56
(mairie de Boussy)	59	Musée Josèphe Jacquot	57
Duran (Carolus)	51	Musées numériques	57
Eglise Notre-Dame de		Nadar (Félix)	50
l'Assomption	63	Piscines	76
Eglise orthodoxe	65	Parcs et bois	16
Eglise Sainte-Croix	66	Ponts	36
Eglise Saint-Honest	67	Potagers et vergers	22
Eglise Saint-Jacques-le-Majeur	65	Rendez-vous culture et loisirs	80
Eglise Saint-Médard	64	Restauration Papilles d'Or	84
Eglise Saint-Pierre	63	Salles de spectacle, cinémas	78
Eglise Saint-Pierre-Es-Liens	66	Sisley (Alfred)	53
Eglise Saint-Rémi	64		

Crédits photos

Gil Fournet (Ile de Loisirs du Port aux cerises) / David Guilbert / Christian Charpentier, ville de Boussy-Saint-Antoine, Brunoy, Crosne, Draveil, Epinay-sous-Sénart, Montgeron, Quincy-sous-Sénart, Vigneux -sur-Seine, Yerres / Maison Caillebotte / Christophe Brachet©/ Adobe Stock©

LE VAL D'YERRES VAL DE SEINE

VOUS INSPIRE



FLASHEZ-MOI POUR
DÉCOUVRIR LE VAL D'YERRES VAL DE SEINE



Boussy-Saint-Antoine / Brunoy / Crosne / Draveil / Epinay-sous-Sénart / Montgeron / Quincy-sous-Sénart / Vigneux-sur-Seine / Yerres

Communauté d'Agglomération Val d'Yerres Val de Seine

Siège : 78 RN6 - BP 103 - 91805 Brunoy Cedex

01 60 47 94 20

www.vyvs.fr

▶ En images, le Val d'Yerres Val de Seine



**VAL D'YERRES
VAL DE SEINE**

COMMUNAUTÉ D'AGGLOMÉRATION