

Rapport
d'activités

20
17




VAL D'YERRES VAL DE SEINE
COMMUNAUTÉ D'AGGLOMÉRATION

le territoire vert et bleu

Le Président



François DUROVRAY
Président
Président du Conseil
départemental de l'Essonne



Olivier CLODONG
Conseiller départemental
Maire de Yerres
1er Vice-Président en
charge des travaux, des
mutualisations des services et
du regroupement des achats



Georges TRON
Conseiller départemental
Maire de Draveil
2^e Vice-Président en charge
des finances



Bruno GALLIER
Maire de Brunoy
3^e Vice-Président en charge
du projet de territoire et des
relations institutionnelles



Serge POINSOT
Maire de Vigneux-sur-Seine
4^e Vice-Président en charge
de la politique de la ville



Christine GARNIER
Maire de Quincy-sous-Sénart
5^e Vice-Présidente en charge
de l'habitat et de
la cohésion sociale



Romain COLAS
Maire de
Boussy-Saint-Antoine
6^e Vice-Président en charge de
l'aménagement du
territoire et du dialogue
intercommunautaire



Georges PUJALS
Maire d'Épinay-sous-Sénart
7^e Vice-Président en charge du
développement économique,
de l'emploi et de la formation



Michaël DAMIATI
Maire de Crosne
8^e Vice-Président en charge
de la culture et des nouvelles
technologies



Sylvie CARILLON
Conseillère régionale
Maire de Montgeron
9^e Vice-Présidente en charge
du cadre de vie et de
l'excellence environnementale



Nicole LAMOTH
Maire-Adjoint de Yerres
10^e Vice-Présidente en charge
du patrimoine et du
développement touristique



Valérie RAGOT
Maire-Adjoint de Brunoy
11^e Vice-Présidente en charge
de la mobilité



François LEVASSEUR
Maire-Adjoint de Draveil
12^e Vice-Président en charge
des réseaux
et du chauffage urbain



Patrick DUBOIS
Maire-Adjoint
de Vigneux-sur-Seine
13^e Vice-Président en charge
de l'administration générale

Les Vice-Présidents

Les Conseillers Communautaires

Boussy-Saint-Antoine

Jacqueline FARGUES
Maire-Adjoint
Conseillère déléguée chargée
de la jeunesse et du sport

Damien ALLOUCH
Conseiller Départemental
Maire-Adjoint

Brunoy

Eric ADAM
Maire-Adjoint

Françoise BALU
Maire-Adjoint

Marie-Hélène EUVRARD
Maire-Adjoint

Jean-Claude FRAVAL
Maire-Adjoint

Lionel SENTENAC
Conseiller municipal

Clarisse ANDRÉ
Conseillère municipale

Martine SUREAU
Conseillère départementale
Conseillère municipale

André CANAS
Conseiller municipal

Crosne

Annie FONTGARNAND
Maire-Adjoint
Conseillère déléguée chargée
de la gestion de l'eau potable

Jean-Gilles SZYJKA
Maire-Adjoint

Christophe CARRÈRE
Conseiller municipal

Draveil

Richard PRIVAT
Maire-Adjoint

Simone ARNAUD
Maire-Adjoint

Sylvie DONCARLI
Maire-Adjoint

Florence FERNANDEZ DE RUIDIAZ
Maire-Adjoint

Saïd DAFI
Conseiller municipal

Serge CHEVALIER
Conseiller municipal

Jacqueline DISNARD
Conseillère municipale

Amir HADZIC
Conseiller municipal

Faten HIDRI
Conseillère régionale
Conseillère municipale

Guy MAGUERO
Conseiller municipal

Épinay-sous-Sénart

Patrick BERNARD
Maire-Adjoint
Conseiller délégué chargé de la
gestion des forêts et des cours d'eau

Dominique MONGE-MANTAL
Maire-Adjoint

Philippe WELSCH
Maire-Adjoint

Pascal MICHELANGELI
Conseiller municipal

Montgeron

Christian FERRIER
Maire-Adjoint

Franck LEROY
Maire-Adjoint

Muriel MOISSON
Maire-Adjoint

Françoise NICOLAS
Maire-Adjoint

Valérie DOLLFUS
Conseillère municipale

Aude BRISTOT
Conseillère municipale

Pierre-Marie GUENIER
Conseiller municipal

Christophe JOSEPH
Conseiller municipal

Quincy-sous-Sénart

Jacky GÉRARD
Maire-Adjoint
Conseiller délégué chargé de la
lutte contre les nuisances
aériennes

Marc NUSBAUM
Maire-Adjoint

Vigneux-sur-Seine

Joël GRUERE
Maire-Adjoint

Monique BAILLOT
Maire-Adjoint

Mathilde KTOURZA
Maire-Adjoint

Daniel ROURE
Maire-Adjoint

Pascal LU
Maire-Adjoint

Nicole POINSOT
Conseillère départementale
Maire-Adjoint

Daniel VILLATTE
Maire-Adjoint

Bachir CHEKINI
Conseiller municipal

Didier HOELTGEN
Conseiller municipal

Joëlle SURAT
Conseillère municipale

Yerres

Nicolas DUPONT-AIGNAN
Député de la 8^e circonscription
de l'Essonne
Conseiller municipal

Gaëlle BOUGEROL
Maire-Adjoint

Gilles CARBONNET
Maire-Adjoint

Gérard BOUTHIER
Maire-Adjoint

Dominique RENONCIAT
Conseillère municipale déléguée

Paule FONTANIEU
Conseillère municipale

Jean-Claude LE ROUX
Conseiller municipal

Adeline SEVEAU
Conseillère municipale

Jérôme RITTLING
Conseiller municipal



édito

Pour la Communauté d'Agglomération Val d'Yerres Val de Seine, 2017 a été une année de transition.

Transition entre une période difficile où il a fallu gérer la fusion des deux anciennes intercommunalités du territoire, ce qui ne s'est pas déroulé sans heurts et sans blocages, et un renouvellement de l'exécutif communautaire en juillet 2017 qui a permis d'apaiser les tensions du passé et de se tourner enfin vers l'avenir dans un esprit constructif partagé.

Avec mes collègues maires des 9 communes du Val d'Yerres Val de Seine et les membres du bureau exécutif, nous nous sommes mis résolument au travail, avec le soutien d'une administration communautaire qui affiche quotidiennement son dévouement et sa compétence.

La fin de l'année 2017 a ainsi été l'occasion de relancer, en lien avec le Conseil de développement, le Projet de territoire qui doit nous servir de guide en déclinant, au regard de nos atouts et de nos handicaps, nos perspectives pour les prochaines décennies.

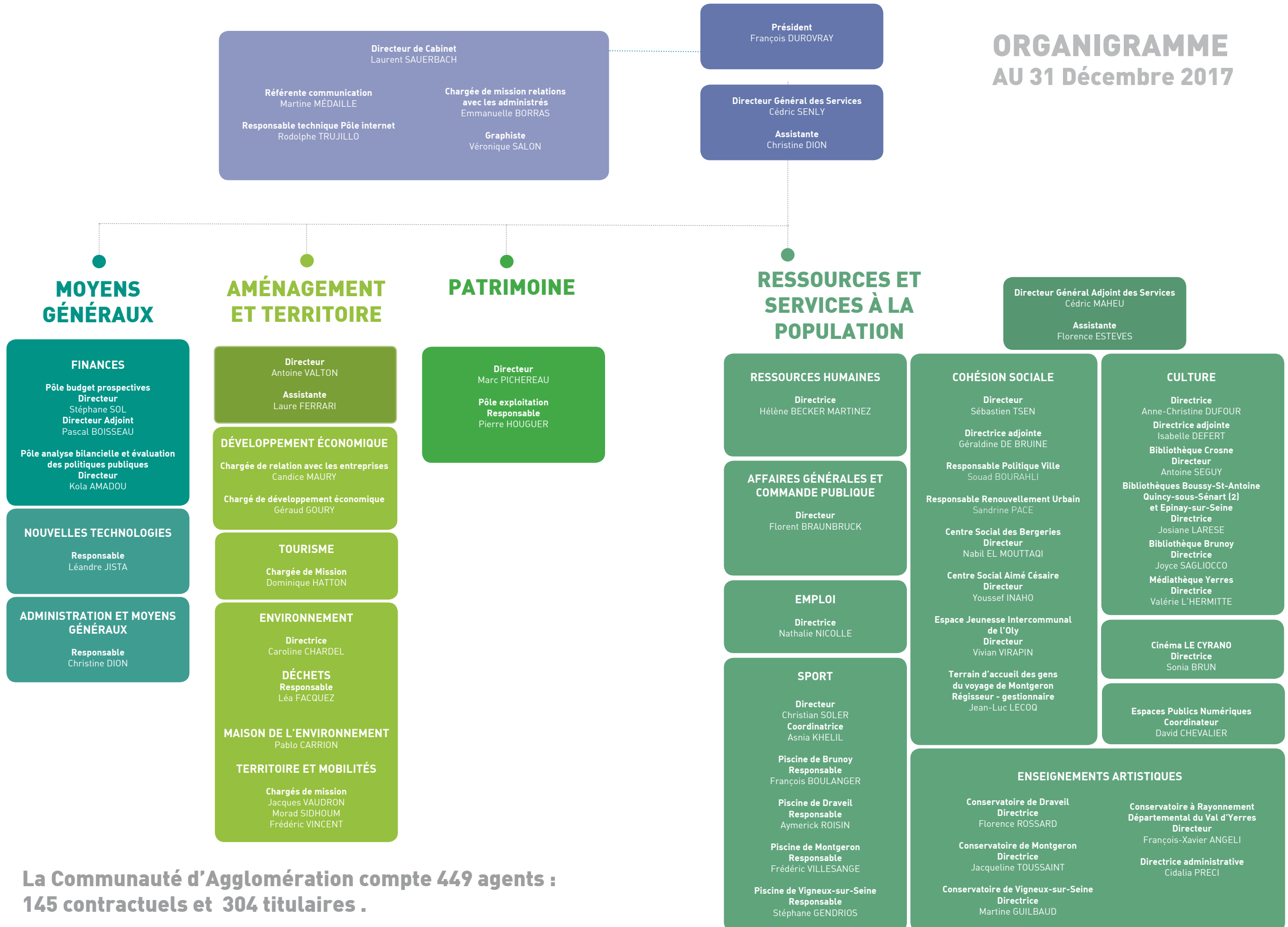
Nous avons également finalisé les études sur la rénovation urbaine de nos quartiers prioritaires en politique de la ville, poursuivi le chantier de la Maison des Arts et de la Culture (MAC) d'Épinay-sous-Sénart et quelques travaux dans nos piscines, médiathèques et conservatoires, mis en place un portail commun et la navette Biblio'Fil pour nos bibliothèques communautaires permettant l'accès de tous à plus de 170.000 documents, lancé l'administration 2.0 au sein des services, ...

Une nouvelle page s'est tournée. Un nouveau chapitre commence. Nous avons vocation à l'écrire ensemble.

Bien fidèlement.

François Durovray
Président du Département de l'Essonne
Président de la Communauté d'Agglomération

ORGANIGRAMME AU 31 Décembre 2017



**La Communauté d'Agglomération compte 449 agents :
145 contractuels et 304 titulaires .**



Finances P42
Marchés publics P44
Ressources humaines P45

SOMMAIRE

Missions principales

- Mission de suivi de l'offre de transports en commun en relation avec Ile-de-France-Mobilités (anciennement Syndicat des Transports d'Ile-de-France) et les sociétés TRANSDEV et KEOLIS. Coordination avec les propriétaires de voiries (communes membres de la CA) pour la réalisation d'aménagements accompagnant les évolutions d'offre de bus.

- Expertise locale sur les besoins de déplacements d'échelle intercommunale d'ordre domicile-travail, accès aux centres villes, déplacements scolaires et besoins du quotidien, en proposant des pistes d'amélioration de fréquences et d'amplitude.

- Vigilance quant aux conditions de fonctionnement des lignes du réseau RER et des conditions de correspondance avec l'offre bus, aux projets de refonte de la ligne D et au confort des usagers. L'agglomération subventionne annuellement à hauteur de 1000 euros l'association des usagers SADUR et participe aux comités des lignes C et D.

- Prospective sur l'arrivée de nouvelles infrastructures liées au Grand Paris : métro, câble urbain, tramway.

- Participation à la réflexion relancée sur l'amélioration des franchissements de Seine à travers la construction d'un nouveau pont, en vue d'améliorer la liaison routière vers les pôles d'emploi d'Orly et de Rungis.

- Proposition de développements des nouvelles mobilités promouvant l'usage des circulations douces (vélo, marche), la généralisation du covoiturage, ou la transition énergétique des bus.

- Interventions auprès des gestionnaires de voirie pour l'optimisation de la vitesse commerciale des bus, le déploiement de bornes d'information voyageurs et d'abribus, la mise en place de déviations lors de phases longues de travaux ainsi qu'au sujet de l'évolution des circulations motorisées.



Transports et mobilités

41
lignes de bus locales

347 km
longueur cumulée des réseaux de bus locaux

100%
des bus livrés en 2016 sont accessibles aux personnes à mobilité réduite

9 415 313
voyageurs pris en charge par les lignes locales

RENOUVELLEMENT DU PARTENARIAT ENTRE L'AGGLO, LES SOCIÉTÉS KEOLIS, TRANSDEV-STRAV ET ILE-DE-FRANCE MOBILITÉS POUR LA PÉRIODE 2017-2020.

Le cadre précise les modalités d'exploitation de ces réseaux, la qualité des prestations délivrées aux usagers et les missions de desserte des principales polarités à l'échelle communautaire (gares, quartiers d'habitat, cœurs de ville, équipements commerciaux et de loisirs).

Ce conventionnement régit également un calendrier d'améliorations à venir au bénéfice de liaisons intercommunales et améliorées en soirée et le week-end.

Il définit par ailleurs le cadre de la mise en conformité des arrêts et des véhicules au profit des Personnes à Mobilité Réduites et de gratuité des transports pour les plus de 65 ans sur les lignes locales de l'ancien Val de Seine.

Poursuite active des négociations avec Ile-de-France Mobilités quant à la baisse de la contribution financière aux réseaux de bus locaux versée par l'Agglo chaque année.

DES NÉGOCIATIONS POUR DES AMÉLIORATIONS EN SEPTEMBRE 2018

Ligne C du réseau TRANSDEV : plus de bus le matin et le soir à destination du quartier des Cinéastes à Epinay-sous-Sénart.

Ligne X du réseau TRANSDEV : ligne intercommunale de Crosne à Boussy-Saint-Antoine, pour desservir les principales polarités du Fil Vert,

ligne M du réseau TRANSDEV : Nouveaux services en heures creuses et le samedi, reliant, à Brunoy, le quartier des Hautes-Mardelles à la gare et au cœur de ville.

Ligne E du réseau TRANSDEV : Fonctionnement en continu de Brunoy à l'hôpital de Villeneuve-Saint-Georges.

Ligne Intervals du réseau KEOLIS : Plus de bus en heures de pointe et nouvelles dessertes sur les quartiers Gaston Mangin à Montgeron, du Lac et de la Concorde à Vigneux-sur-Seine.

Création de services en heure creuse sur la ligne BM du réseau KEOLIS, facilitant les liaisons entre le quartier de la Prairie de l'Oly et le cœur de ville montgeronnais.

Création de services en heure creuse sur la ligne 16 du réseau KEOLIS au bénéfice des résidents de la rue Ferdinand Buisson et des élèves du collège Delacroix à Draveil. Renfort des fréquences, des amplitudes et création d'une offre du week-end sur la ligne 17 du réseau KEOLIS, facilitant les liens entre le quartier de Champrosay à Draveil, le cœur de ville et la gare de Juvisy.

À L'ÉTUDE

Prolongement vers la gare de Brunoy de la ligne 191.100 reliant les zones d'emplois d'Orly et de Rungis.

Améliorations des fréquences de la ligne 91.09 reliant Yerres, les communes du Val de Seine et Evry.

Réflexion préliminaire sur l'opportunité d'un schéma communautaire des liaisons douces accompagnant les démarches portées par les communes, le Conseil Départemental de l'Essonne et la Région Ile-de-France.

Aménagement du Territoire

AMÉNAGEMENT DU TERRITOIRE

Missions principales :

- Elaboration du projet de territoire du Val d'Yerres Val de Seine.
- Suivi des documents de portée réglementaire dans le domaine de l'aménagement régional, de l'urbanisme et du développement durable.
- Suivi des dossiers structurants à l'échelle du Sud Est francilien (Métropole du Grand Paris, Contrat de Plan Etat Région, Pôle d'Orly).



Réunion du conseil de développement

EN 2017 S'EST ENGAGÉ UN INTENSE TRAVAIL DE RÉFLEXION SUR LE PROJET DE TERRITOIRE DU VAL D'YERRES VAL DE SEINE, DOCUMENT D'ORIENTATION STRATÉGIQUE ET PROSPECTIF, BROSSANT À GRANDS TRAIS CE QUE DEVRAIT ÊTRE LE TERRITOIRE À L'HORIZON 2030.



S'appuyant largement sur l'atlas cartographique et le diagnostic réalisé l'année précédente par l'IAU d'Ile-de-France, comme sur les analyses et préconisations du Conseil de Développement, instance de démocratie participative exprimant la voix de la société civile locale, les élus et les services communautaires ont élaboré durant l'année 2017 un avant-projet destiné à être finalisé et adopté courant 2018.

2017, LES TEMPS FORTS DU CONSEIL DE DÉVELOPPEMENT

Février 2017

Installation officielle du Conseil de développement et désignation de son Président, Monsieur Patrick Mollet.

Printemps 2017

Réunion des six collèges thématiques du Conseil de développement, accompagnés de l'appui administratif des services communautaires :

- développement économique et emploi,
- transports et mobilités,
- environnement et développement durable,
- habitat et cohésion sociale,
- culture, sports et tourisme,
- santé et solidarités

Rédaction des procès-verbaux de réunion et des préconisations des instances.

Novembre 2017

Officialisation par le Conseil de développement des rapports et préconisations de ses collèges. Séminaire invitant l'ensemble des Conseillers communautaires à débattre des contributions du Conseil de développement et à les enrichir.



Patrick Mollet, président du conseil de développement

Les six thèmes du Projet de Territoire

- développement économique et emploi,
- transports et mobilités,
- environnement et développement durable,
- habitat et cohésion sociale,
- culture, sports et tourisme,
- santé et solidarités

à 20km
de Paris

à 9km
d'Orly

66km²
de superficie

L'Agglo en quelques chiffres

9 communes
3 000 hectares de forêt
178 000 habitants
36 559 habitants de -15 ans
36 905 habitants de +60 ans
73 056 logements
47% de maisons
53% d'appartements
33 258 emplois

Les missions du service emploi

La Communauté d'Agglomération du Val d'Yerres Val de Seine regroupe 6 maisons de l'emploi réparties sur les villes de Brunoy, Draveil, Epinay-sous-Sénart, Montgeron, Vigneux-sur-Seine et Yerres. Le service Emploi «Adultes» compte aujourd'hui 23 personnes.

Véritables plateformes d'échanges entre les demandeurs d'emploi, les acteurs sociaux (CAF, Maisons Départementales des Solidarités, CCAS, RLA), les partenaires de l'emploi, de l'insertion, de la formation et des entreprises, les maisons de l'emploi ont développé depuis plusieurs années une méthodologie d'accompagnement et de suivi des bénéficiaires, ainsi que de nombreux outils permettant de faciliter le retour à l'emploi et/ou la création d'entreprises.

Les maisons de l'emploi proposent

- des entretiens socio-professionnels individuels
- des ateliers de techniques de recherche d'emploi et ateliers de redynamisation vers l'emploi
- des cours d'alphabétisation
- des cours informatique
- des permanences d'aide à la création d'entreprise
- des permanences Cap Emploi (accompagnement des demandeurs d'emploi en situation de handicap)

Ce service s'attache à continuer et développer régulièrement des sessions de recrutement dans les secteurs d'activités porteurs.

Enfin, une à deux fois par an, les équipes du service Emploi se mobilisent autour d'un événement fédérateur, les « Rendez-vous de l'Emploi », dont l'objectif principal vise à permettre aux demandeurs d'emploi de rencontrer plusieurs employeurs sur une matinée.



Les «Rendez-vous de l'Emploi» à Epinay-sous-Sénart, le 23 novembre

Accès à l'emploi

6 Maisons de l'Emploi pour les + 26 ans

6 Missions Locales pour les - 26 ans

LES MAISONS DE L'EMPLOI EN 2017 :

14 520

visiteurs sur l'ensemble des structures

6 584

rendez-vous individuels

Soit une baisse, par rapport à l'année 2016 de

3,7%

8 074

demandeurs d'emploi de catégorie A

2 021

visiteurs sur l'ensemble des demandeurs d'emploi ont été suivis régulièrement par les conseillers

742

personnes placées sur des postes en CDD et en formation longue durée, représentant

36,7% de «sorties positives»

292

personnes placées sur des postes en CDI représentant

14% de «sorties positives»



Les «Rendez-vous de l'Emploi» à Yerres le 8 juin

« ENTREPRISES ET DEMANDEURS D'EMPLOI, RENCONTREZ-VOUS ! » DEUX ÉDITIONS POUR LES «RENDEZ-VOUS DE L'EMPLOI»

Le Service Emploi du Val d'Yerres Val de Seine a organisé deux éditions des « Rendez-vous de l'Emploi » : **le 8 juin à Yerres et le 23 novembre à Epinay-sous-Sénart.**

Matinée d'information et de recrutement organisée en partie sous forme de « job dating » : le demandeur d'emploi a 10 minutes pour retenir l'attention du recruteur afin d'être recontacté pour un second entretien plus approfondi.

Résultats pour les deux événements :

66

entreprises

26

partenaires de l'emploi et de l'insertion

244

candidats préparés aux entretiens

24

candidats embauchés (CDI, CDD ou missions interim), soit 10% des candidats

LA CELLULE ENTREPRISES rencontre et accompagne les entreprises dans leurs démarches de recrutement et peut effectuer des médiations entre salariés et employeurs.

Ce travail de prospection et de collaboration a permis :

le recensement de

206 offres

le placement de

49 candidats

Tourisme

L'Office de Tourisme a participé :

- À la Fête de la Forêt de Sénart le 24 septembre (317 visiteurs – 1462 documents remis),
- Aux forums des Associations des 9 communes qui composent l'Agglomération (683 visiteurs – 3 230 documents remis),
- À la deuxième édition du Festival Floorball Vintage à Brunoy (238 visiteurs – 1 453 documents remis)
- Aux bourses d'échanges de documentation avec les Offices de Tourisme des départements de l'Essonne et de la Seine et Marne.

Le service tourisme s'est attaché également à :

- Promouvoir le patrimoine touristique des communes de l'ex Val de Seine.
- Travailler à l'élaboration d'une plaquette de présentation commune aux neuf villes.
- Travailler à des opérations de mise en valeur du patrimoine bâti et naturel du territoire et fédérant toutes les communes.

+60

sites prestigieux naturels et historiques



Novembre 2017, le président François Durovray recevait les chefs d'entreprises

1
club d'entreprises

1
pépinière et hôtel d'entreprises

Le développement économique



89%
de taux d'occupation

138
emplois créés grâce à la pépinière et l'hôtel d'entreprises



La pépinière et l'hôtel d'entreprises du Val d'Yerres ont ouvert leurs portes le 2 janvier 2012, au pied de la gare RER de Boussy-Quincy.

La structure accueille des créateurs de tout horizon : service à la personne, publicité par l'objet, films d'animation, signalétique des voies publiques et privées, distribution de machine de soufflage d'isolant, ingénieur en télécommunication, entreprise du bâtiment...

Au cours de l'année 2017, une société a fêté ses quatre ans. Son passage de la pépinière vers l'hôtel d'entreprises marque à la fois son envol et son autonomie.

Au 31 décembre 2017, la pépinière accueille cinq entreprises et l'hôtel neuf entreprises. L'équipement est loué à 89 % de la surface proposée.

Une surface de 40 m² est aménagée en lieu de travail partagé, dit co-working, avec une possibilité de domiciliation d'entreprises.

Fin 2017, trois nouvelles entreprises ont été domiciliées, avec un contrat de 30 € H.T. par mois (12 sociétés domiciliées au total).

La salle de réunion de la pépinière est également disponible à la location en journée ou demi-journée.

Au 31 décembre 2017, les entreprises de la pépinière et de l'hôtel d'entreprises, comptaient 18 emplois ouverts sur le site. A cela s'ajoutent, 120 salariés sur le terrain.

UN ENTREPRISE DU TERRITOIRE RÉCOMPENSÉE

Le 7 décembre à Chilly-Mazarin, la société vigneusienne, Ulti, a été récompensée d'un 91 d'Or par le MEDEF91, pour son procédé de fabrication de jus de fruits extra frais (pressés le matin livrés dans la journée).



RÉUNION DES CHEFS D'ENTREPRISES

Le 17 novembre, la salle Mère Marie Pia de Quincy-Sous-Sénart a accueilli la première « réunion des Chefs d'entreprises » du Val d'Yerres Val de Seine. Cet événement sur invitation du Président de la Communauté d'agglomération a permis de rencontrer les principaux chefs d'entreprises et acteurs économiques afin d'échanger sur les perspectives de notre territoire.



MISSIONS PRINCIPALES

Création et réhabilitation d'équipements, assurer l'entretien, la maintenance et la gestion du patrimoine communautaire :

- L'entretien de 59 sites et 11 espaces verts, est réalisé par des entreprises spécialisées et organisé en collaboration avec les gestionnaires de sites.

- La coordination des interventions nécessite une bonne organisation et une réactivité importante de la part des prestataires, en particulier dans le domaine de la sécurité des biens et des personnes. Cela réclame également :

o Le suivi de toutes les visites périodiques obligatoires (Installations électriques, de gaz, les Système de sécurités incendie, etc...).

o la préparation et la gestion des commissions communales de sécurité, suivi de la mise en conformité des sites et espaces publics si nécessaire.

- Le suivi réglementaire et scrupuleux des demandes des directeurs d'établissement relatives aux besoins en travaux ou réparations diverses.

- La gestion des fluides est réalisée mensuellement afin de suivre et vérifier les anomalies de consommation.

- La réhabilitation des sites dans le respect des règles architecturales, environnementales, d'urbanisme et de sécurité.

- La programmation et la réalisation de nouveaux équipements ou projets.

- La réalisation d'une astreinte permettant les interventions en dehors de heures d'ouvertures des services, permettant ainsi la continuité du service public.

- La mise en conformité des bâtiments conformément l'Agenda d'Accessibilité Programmé (Ad'AP).



Chantier de construction de la Maison des Arts et de la Culture à Epinay-sous-Sénart

59

sites (conservatoires, piscines, médiathèques, centres sociaux, théâtres, maisons de l'emploi, cinéma, espaces publics numériques)

11

espaces verts

Patrimoine

Valorisation, réhabilitation, et entretien des bâtiments

EXPERTISES MENÉES EN 2017 :

20

études de réhabilitation et 3 expertises

FUTUR SIÈGE DE L'AGGLO

Etude de faisabilité sur 3 projections possibles de sites pouvant accueillir les services de la Communauté d'agglomération.

PARCELLE «AB3» À MONTGERON

Pose de clôtures avec mise en peinture.



BICROSS À MONTGERON

Reprise de l'alimentation électrique, remplacement des projecteurs des pistes par de la LED.

CONSERVATOIRE À DRAVEIL



Dans la continuité des travaux commencés en 2016. La réhabilitation a porté sur le bâtiment de l'Orangerie, réhabilitation complète des locaux intérieurs avec reprise de la structure des planchers, l'électricité, la plomberie, la mise en peinture et le traitement acoustique des locaux. La salle de danse a été équipée d'un tapis de danse adapté à son usage. Les caves ont été désinfectées et remise en état.

Etude sur la réhabilitation du conservatoire Brandt et ses annexes : Les travaux porteront sur :

- La Maison Brandt, son réaménagement complet intérieur et le traitement des façades ;
- Le traitement des murs d'enceinte et de la serre ;
- La démolition des caves sous espaces verts pour une réhabilitation des surfaces à vocation musicale ;
- La réhabilitation du petit pavillon ;
- La réfection des Façades de l'orangerie ;
- La création d'une circulation verticale en aménagement intérieur pour permettre un accès PMR de l'Orangerie (tranche conditionnelle).

MAISON DES ARTS ET DE LA CULTURE À EPINAY

Construction d'une salle de spectacle de 400 places assises. Ce bâtiment comprend également des salles d'activités, un studio de musique, une salle de danse, un espace «bar» et les bureaux du service culturel. Sur l'année 2017, ont été réalisés le gros œuvre, la charpente, la couverture et les menuiseries extérieures. Ouverture du bâtiment prévue en novembre 2018.



CONSERVATOIRE À MONTGERON

Travaux de réfection partiels du ravalement comprenant le remplacement de l'ensemble des fenêtres, la remise en état des volets, la réalisation des peintures.

CONSERVATOIRE À EPINAY

Poursuite des travaux commencés en 2016. Ravalement, mise sous organigramme et travaux de sécurité.



CINÉMA À MONTGERON

Suite des travaux commencés en 2016. Cette réhabilitation comprenait l'accueil, la réfection du comptoir d'accueil, la réfection des sols, murs et plafonds, la réfection des sanitaires dont modification du sanitaire PMR pour remise aux normes. Le remplacement de

la chaudière. La modification de la sortie de secours principale de la salle, la création d'un sas avec rideau d'air chaud et création d'un espace pour l'installation d'un groupe CVC (Climatisation, ventilation et climatisation), la modification de l'éclairage accueil et salle et la réfection de l'alimentation électrique.

ESPACE RENÉ FALLET À CROSNE

Création et remplacement de la Centrale de Traitement d'Air existante et du groupe froid. Etude pour les travaux des loges, des douches et catering.

MÉDIATHÈQUE À QUINCY

Etude pour la construction d'une structure afin d'accueillir les usagers et enfants des groupes scolaires de la bibliothèque.

PASSERELLE DE L'OLY À MONTGERON

Déconstruction et évacuation de la grande passerelle avec remise en état des abords.

CENTRE SOCIAL DES BERGERIES À DRAVEIL

Création d'un mur végétal.

MAISON DE L'EMPLOI À VIGNEUX

Traitement de la charpente.

THÉÂTRE À BRUNOY

1ère tranche : Travaux de sécurité, étanchéité des jardinières et reprise des loges.

PISCINE À MONTGERON

Travaux intérieurs, extérieurs et façades (tranche 4) :

- Rénovation des façades vitrées,
- Remplacement du bardage acier extérieur par un attelage en bois
- Rénovation des solariums avec création d'une pleine de jeu d'eau,
- Mise aux normes «accessibilité»

PISCINE À BRUNOY

Etude pour la rénovation complète de la piscine dont le mécanisme d'ouverture du toit, avec création d'un nouveau local technique, la redistribution des vestiaires et du hall. Choix de la maîtrise d'œuvre en novembre 2017.



CENTRE AQUATIQUE À YERRES

Rénovation intérieure et mise en conformité dans le cadre de l'Adap.

TAGV À MONTGERON

(Terrain d'Accueil des Gens du Voyage) - 2ème tranche remplacement des portes sanitaires.

L'environnement

cadre de vie, développement durable

22 km

de berges aménagées en cheminement continu pour les piétons et la circulation douce : **Le Fil Vert**

2

lieux dédiés à l'information et l'éducation à la protection de l'environnement :
La Maison de l'Environnement à Montgeron et la Maison Verte à Quincy-sous-Sénart

- La Maison de l'Environnement
- Eau potable et défense incendie
- Déchets et balayage



Les missions du service

La Maison de l'Environnement (MDE) offre aux habitants du territoire un lieu d'information et de sensibilisation au développement durable et à l'environnement.

La MDE développe des démarches d'éducation à l'environnement et de découverte de la nature en ville ou dans les milieux naturels de proximité : forêt, rivière.

Elle accueille les publics scolaires et enfants des centres sociaux de quartier.

Le parc, très apprécié des visiteurs, est entretenu selon un mode de gestion différenciée sans pesticides. La qualité de l'eau et des sols s'en trouvent ainsi préservée.

Les axes de travail

Les activités de la MDE reposent sur trois axes principaux :

- être une vitrine de la politique environnementale de la Communauté d'agglomération ;

- réaliser des activités destinées aux habitants, favorisant l'accès aux thématiques environnementales et la compréhension des enjeux du développement durable ;

- valoriser le potentiel environnemental du territoire et accompagner les acteurs locaux dans leurs projets liés à l'environnement.

Situation

La MDE et son parc sont situés au 2 bis, av. de la République à Montgeron. L'accueil et ses bureaux sont temporairement installés au Musée municipal Josèphe Jacquot : 64 av. de la République à Montgeron.



Octobre 2017, la «Fête du fruit», distribution de pommes aux habitants à la sortie des gares RER

3 124

participants aux activités proposées par la Maison de l'Environnement

39

classes ont bénéficié d'interventions de sensibilisation à l'environnement

111

rendez-vous pour comprendre et apprendre sur la faune, la flore, le tri sélectif, le jardin, le patrimoine naturel, l'univers...

Les rendez-vous nature en 2017

LA FÊTE DU FRUIT



La 9^e édition de la «Fête du fruit», événement devenu incontournable des actions de la Maison de l'Environnement, s'est déroulée au centre culturel d'Épinay-sous-Sénart. Elle a pour objectif de faire découvrir la richesse du patrimoine des pommes et des poires régionales et rustiques, et de présenter, sous différentes formes, la diversité culturelle liée à la production de pommes : arboriculture, transformations culinaires, création de variétés, patrimoine vivant, collections.

Exposition, ateliers scolaires, conférence, contes et stand pressage de pommes ont ponctué le temps fort de la manifestation.

Pour promouvoir l'événement, les élus et les agents ont procédé à la distribution gratuite de pommes bio dans les 5 gares du territoire, du 9 au 13 octobre et le 16 octobre. Plus d'une tonne de pommes a été distribuée.

Faire des économies d'énergie avec les **CAFÉ RÉNOVER MALIN**

En partenariat avec la plateforme départementale Rénover Malin, organisation de réunions de présentation de ce dispositif de service public et de conseils aux particuliers en maîtrise et économies d'énergie.

2 rencontres

« **CONNAISSANCE DE LA FORÊT DE SÉNART AVEC L'ONF** »

Sorties guidées par des forestiers sur des thèmes expliquant la gestion forestière :

Les grandes lignes de la gestion forestière de l'ONF en forêt.

Que deviennent les arbres de la forêt de Sénart ?

Les grands animaux de la forêt. Quel équilibre faune/flore à Sénart ?

3 sorties

DES COURS D'ARBORICULTURE

pour transmettre des compétences et des savoir-faire, se renseigner sur l'entretien écologique du verger.

5 rencontres

La MDE a poursuivi son partenariat avec l'ONF avec un 2^e **CHANTIER NATURE** ouvert au public : Participer à une intervention en milieu protégé pour en comprendre les enjeux écologiques, intervenir concrètement aux abords et dans l'une des rares tourbières de la forêt de Sénart.

Faire découvrir la nature de proximité avec les **SORTIES NATURE**, sensibiliser à la richesse de la biodiversité locale et à la nécessaire protection des milieux.

Thèmes : botanique, paysage & nature,

découverte de la faune sauvage locale.

11 sorties

Participer à la protection de l'environnement ; faire découvrir la biodiversité des jardins, enrichir les connaissances et améliorer les compétences de chacun avec les **ATELIERS NATURE**.

Réaliser un herbier de feuilles d'arbres, découvrir la mare du parc et les avantages à installer un nichoir, connaître les alternatives aux pesticides dans son jardin.

4 ateliers nature

Permettre au grand public de rencontrer des chercheurs ou des spécialistes en astronomie et astrophysique avec les **CONFÉRENCES ASTRONOMIE**, en partenariat avec la Société Astronomique de Montgeron.

5 conférences

ATELIERS COMPOST

au parc de la MDE, en partenariat avec la Ressourcerie La Fabrique à Neuf : découvrir les bases simples du compostage, améliorer l'évolution de son compost, participer à la réduction des déchets.

3 ateliers

Créer à partir d'éléments récoltés dans la nature ou bien d'objets de récupération avec les **ATELIERS DU MERCREDI ET ATELIERS NATURE & GÉNÉRATIONS**.

2 ateliers

1^{ère} édition du **TROC AUX PLANTES**, à l'initiative d'une habitante et en partenariat avec le centre social municipal Saint-Exupéry de la ville de Montgeron.

VISITE DE L'UNITÉ DE TRI, MÉTHANISATION ET COMPOSTAGE du SIVOM à Varennes-Jarcy,

SORTIES

PÉDAGOGIQUES et ateliers thématiques pour publics non scolaires avec 20 associations locales : Institut Médico-Educatif de Draveil, maison de quartier des Mazières à Draveil, bibliothèque de Crosne, Pôle projet professionnel du CEFOP « Avenir jeunes » à Brunoy, Centre loisirs des Godeaux de Yerres.

Participation à l'**OPÉRATION CITOYENNE DE RAMASSAGE DES DÉCHETS** sur la N6.

49 Interventions en milieu scolaire : ateliers, sorties d'étude et de découverte pour 37 classes du territoire.

Thèmes abordés : tri des déchets, découverte des saisons, découverte du vivant : faune / flore et insectes, découverte de la forêt, le potager, le développement durable, classes d'eau : la rivière, un étang.

L'eau potable et la défense incendie

Veolia approvisionne la ville de Draveil et Suez les 8 autres communes.

Le nouveau contrat de distribution d'eau potable sur la ville de Boussy-Saint-Antoine, négocié tant du point de vue tarifaire, patrimonial que des nouveaux services (accompagnement social et télé-relève), est entré en vigueur le 1^{er} janvier 2016. Son échéance est fixée au 31 août 2023.

La Communauté d'Agglomération a contrôlé le bon déroulement des travaux de renouvellement des canalisations.

Par ailleurs, en matière de défense incendie sur l'ancien Val d'Yerres, deux marchés (maintenance et renouvellement des hydrants) ont été conclus en 2016.

Le balayage

→ Renouvellement de l'adhésion au SIVOM pour les prestations de balayage des communes de l'ancien Val d'Yerres.



137 701

tonnes de déchets produits en 2017
SIVOM et SIREDOM

DONT :

Ordures ménagères
65 242 tonnes



Bi flux
10 682 tonnes



Déchèterie
34 044 tonnes



Verre
5 202 tonnes



Encombrants
4 596 tonnes



Déchets verts
14 175 tonnes



790 kg

c'est la quantité de production de déchets par an et par habitant sur le territoire.

155

composteurs distribués à titre gracieux aux habitants de Draveil, Montgeron et Vigneux-sur-Seine



PARTENARIAT AVEC LA RESSOURCERIE DE MONTGERON

Pour sa deuxième année d'exploitation, la Ressourcerie a collecté 238,84 tonnes de déchets, et en a valorisé 247,78 (dont reliquat des invendus de l'année précédente), soit par la vente en boutique, soit par le recyclage des matériaux.

283,84

tonnes de déchets collectés par la Ressourcerie



247,78

tonnes de déchets valorisés



La gestion des déchets

Pilotage des marchés de prestations de collecte, de pré-collecte (gestion des bacs) et des déchets.

Suivi des syndicats de déchets et des prestataires de collecte.

Conseil et appui des villes sur la gestion des déchets.

OPÉRATION CITOYENNE EN FORÊT DE SÉNART LE LONG DE LA RN6

Une opération citoyenne de nettoyage des abords de la RN6 en lisière de la forêt de Sénart a eu lieu le 19 mars 2017 en partenariat avec les associations, les communes, le Conseil départemental de l'Essonne, la DIRIF, le SIREDOM, le SIVOM, l'ONF. Grâce à la mobilisation des organisateurs et du public venu en nombre (soit près de 400 personnes), 5,9 tonnes de déchets ont été ramassées sur un linéaire de 5,5 km entre Montgeron Le COSEC et le croisement RN6-RD50.

La Communauté d'agglomération, en partenariat avec l'ONF, le SIVOM et le SIREDOM, participe également à la résorption des dépôts sauvages au sein de la Forêt de Sénart.

ENCOMBRANTS

Le marché de collecte des encombrants et des déchets des services techniques a été réattribué. Désormais, les encombrants collectés en porte à porte auprès des particuliers pourront être recyclés à partir de janvier 2018.

Subventions versées aux associations utilisatrices des piscines, par la Communauté d'Agglomération :
 ENVY (Elan Nautique du Val d'Yerres) / 6 738 €
 Aqua Sénart Plongée / 1 400 €
 Neptune plongée / 1 500 €
 CNBE (Cercle Nautique de Brunoy Essonne) / 11 000 €
 Orca Plongée / 1 877 €
 CTY (Cercle Yerros de Triathlon) / 760 €
 CYN (Cercle Yerros de Natation) / 10 080 €

Les équipements sportifs

L'Agglo assure la gestion des équipements suivants :

Stade de football et multisport des Bergeries

65 rue du Chemin Vert à Draveil

Tir à l'arc avec les Archers de Draveil

Rue Charles Mory à Draveil

Piste de BMX

Avenue de la Tourelle à Montgeron

Stand de tir

119 avenue Charle de Gaulle à Montgeron

Boulodrome

Chemin du Grand Ha Ha à Crosne

Club de voile du lac Montalbot

Chemin Latéral S au Chemin de Fer à Vigneux-sur-Seine



25 000
heures
d'ouverture

18
compétitions se
sont déroulées
au sein des
piscines, en
partenariat avec
les clubs et la
FFN

753 638
entrées
Une baisse de 2,9%
est enregistrée par
rapport à 2016, due
à la fermeture pour
travaux des piscines
de Montgeron et
Yerres

«PISCINE DES SÉNARTS»
À BOUSSY-SAINT-ANTOINE
121 660 entrées



NOCTURNE
lundi-mercredi
jeudi
jusqu'à 22h

PISCINE CANETON
À DRAVEIL
26 203 entrées



PISCINE À MONTGERON
51 828 entrées



PISCINE DE BRUNOY
92 270 entrées



«LES VAGUES DE LA CONCORDE»
À VIGNEUX-SUR-SEINE
48 572 entrées



CENTRE AQUATIQUE AQUA
SÉNART À DRAVEIL
183 368 entrées



NOCTURNE
mardi-jeudi
jusqu'à 22h

CENTRE AQUATIQUE PIERRE DE
COUBERTIN VAL DE FORME
À YERRES
229 737 entrées



NOCTURNE
mardi-vendredi
jusqu'à 22h

Les piscines

7 piscines
dont 2 centres
aquatiques

Le Val d'Yerres Val de Seine gère sur son territoire 7 piscines implantées sur les communes de Brunoy, Boussy-Saint-Antoine, Yerres, Montgeron, Draveil (2), Vigneux.

Depuis le 1^{er} janvier 2013, les piscines de Boussy-Saint-Antoine et Pierre de Coubertin à Yerres sont gérées dans le cadre d'une Délégation de Service Public par la société Vert-Marine pour un contrat d'une durée de 5 ans. La piscine Aqua Sénart de Draveil est gérée par l'UCPA sous couvert d'une DSP. Les piscines de Brunoy, Montgeron, Vigneux et Draveil sont gérées en régie directe. Les équipements ont été conçus afin d'offrir une parfaite complémentarité entre eux et sont répartis équitablement sur le territoire pour répondre aux besoins des différents publics scolaires, utilisateurs libres et des associations. Grâce à ce réseau, les habitants peuvent désormais trouver une piscine de 25 mètres ouverte au public chaque soir jusqu'à 21h ou 22h en semaine.

Le réseau des piscines :

- accueille les écoles de l'éducation nationale des 9 communes du CP au CE2 et CM2 ainsi que les collèges et lycées demandeurs publics ou privés.
- propose des créneaux aux instituts spécialisés, IME « La Cerisaie » et l'ADES « Les Vallées » dans le cadre de l'apprentissage de la natation scolaire.
- met à disposition des associations environ 15 000 heures annuelles pour la pratique de leurs activités,
- met à disposition des villes un ou deux bassins en fonction des piscines pour les différents services municipaux : centre de loisirs, centre social, service jeunesse, service des sports
- met en place une politique sportive aquatique et a démarré l'action natation scolaire en septembre 2017 pour 7 communes, l'accueil extrascolaire et non nageur sur des groupes constitués et encadrés.



La culture

20 équipements culturels

3 cinémas

4 salles de spectacles

3 espaces publics numériques

7 bibliothèques plus 1 annexe

4 conservatoires
Musique, danse, théâtre

3 conservatoires à rayonnement intercommunal
1 conservatoire à rayonnement départemental

Les cinémas

→ Les 3 cinémas du territoire sont classés Art et Essai, label Jeune Public et Patrimoine. Le Cyrano bénéficie par ailleurs du label Recherche et Découverte. Ils proposent des soirées animées de débats suite aux projections avec la participation d'acteurs, réalisateurs, producteurs, critiques, ainsi qu'un Ciné-club.

« Le Cyrano »

Implanté au coeur de Montgeron, ce cinéma participe activement à l'animation culturelle depuis 1935.

Films d'actualité, d'auteurs ou populaires, en passant par des films du patrimoine et le cinéma documentaire, la programmation est régulièrement accompagnée de rencontres et de débats.

Le cinéma développe des actions avec la Maison de l'Environnement, la Direction de l'Action Culturelle, la Médiathèque, les Conservatoires, les Centres sociaux, le service Enfance Education et les associations locales.

40 225
entrées

1 250
abonnés

+ 40 rencontres
avec des comédiens, réalisateurs, producteurs, critiques et enseignants du cinéma

« Le Buxy » et « Le Paradiso », partenariat avec la société ADCI exploitante.

La convention de partenariat entre la Communauté d'Agglomération et la société ADCI, exploitant les cinémas « Le Buxy » et « Le Paradiso », permet de conforter sur le territoire des cinémas de quartier, lieux d'animations et de dynamisation du tissu local, en parant à la chute généralisée de la baisse de fréquentation des salles et aux déficits induits.

En contrepartie du projet cinématographique mis en œuvre par la SARL ADCI, la Communauté d'Agglomération lui attribue une subvention de 60 000 euros afin d'instaurer un tarif unique de 6 euros à l'attention des habitants du Val d'Yerres Val de Seine.

Ce tarif réduit, valable à toutes les séances tout au long de l'année, tient compte de la pratique tarifaire actuelle des concurrents proches et garantit l'attractivité locale des deux cinémas et leur équilibre financier.

« Le Buxy » et le « Paradiso » développent diverses actions culturelles à destination des écoles, collèges et lycées suppléées par les dispositifs nationaux d'éducation à l'image, mais aussi des actions tout public en partenariat avec les acteurs locaux publics et privés.



4
salles de spectacles
Boussy-Saint-Antoine,
Brunoy, Crosne, Yerres

2 104
places assises

15 262
places vendues
via les abonnements, soit
une progression de 15%
par rapport à 2016

64
spectacles
Brunoy : 14
Crosne : 4
Epinay-sous-Sénart : 3
Quincy-sous-Sénart : 3
Yerres : 39

2 689
abonnements
vendus
soit une progression de
9,13% par rapport à 2016

48 425
spectateurs
ont assisté aux
représentations, soit un
taux d'occupation de
89,64%

86%
du public
provient du Val d'Yerres
Val de Seine



Ouverture de la saison culturelle en présence d'Olivier Clodong, maire de Yerres, Michaël Damiaty, maire de Crosne, François Durovray, Président de l'Agglo

Les salles de spectacles

En 2013, le Conseil Communautaire a confié la Délégation de Service Public pour la programmation de spectacles dans les salles de la Communauté d'Agglomération au Group Soumère, via la SOTHEVY (Société des Théâtres du Val d'Yerres). Elle assure la gestion et l'exploitation de la salle de spectacles du CEC d'Yerres ainsi que la programmation culturelle communautaire dans les autres salles (communautaires et communales) et sa mise en œuvre.

Opérations menées dans le cadre de l'action culturelle :

- 10 représentations destinées spécifiquement aux scolaires ont été fréquentées par 4 739 élèves (4 036 en 2016). 6 spectacles ont affiché complet.
- 26 visites du CEC et Théâtre de la Vallée de l'Yerres ont été organisées, suivies par 645 scolaires (763 en 2016).
- 8 rencontres et répétitions publiques proposées au public ont eu lieu avec les artistes, réunissant plus de 266 participants.
- 1 116 personnes ont suivi les ateliers d'écriture, de mise en scène, de chant et de création de marionnettes.
- 272 élèves du conservatoire à rayonnement départemental du Val d'Yerres ont participé à des actions de sensibilisation.

En 2017 est créé un blog qui reflète la diversité des actions proposées aux différents publics en lien avec la saison : <http://action-spectacles.levallyerres.fr>

Un accès aux nouvelles technologies avec les espaces publics numériques

L'Explor@teur, Pl@nète et D'Clic, les trois espaces publics numériques de la Communauté d'Agglomération sont ouverts à tous pour découvrir, créer et échanger toute l'année autour d'initiations, accompagnement et formations informatiques.

Avec une trentaine d'ordinateurs et un accès haut débit, ces 3 structures de proximité situées à Draveil, Montgeron et Vigneux-sur-Seine, proposent des plages de consultation libre, de nombreuses activités de pratique pour tous niveaux et tous âges et invitent les usagers à explorer la grande diversité de la culture numérique.

Une adhésion unique et obligatoire de 5 euros donne accès à la totalité des services proposés.

3

sites
Draveil, Montgeron et Vigneux-sur-Seine

30

postes informatiques

+ 2 900

adhérents

+ 18 000

heures de fréquence, en ateliers et en consultation libre



Musique, danse, théâtre, les conservatoires

3 290

élèves
sur l'ensemble des structures

1

conservatoire à Rayonnement Départemental

Conservatoire du Val d'Yerres, sur 5 sites : Boussy, Brunoy, Epinay, Quincy et Yerres

3

conservatoires à Rayonnement Intercommunal

Draveil
Montgeron
Vigneux-sur-Seine

+ 200

concerts, auditions

Les conservatoires, centres de ressources artistiques, sont des espaces d'accueil, de création, de diffusion de concerts et spectacles, et offrent un enseignement de qualité formant des amateurs éclairés.

Lieux de transmission du patrimoine culturel, ils ouvrent leurs portes à de nombreux répertoires (classique, jazz, moderne, contemporain) où chacun peut s'épanouir. Des actions ponctuelles de formation en danse et musiques du monde sont menées.

Les conservatoires proposent chaque saison de nombreuses manifestations régulières ou ponctuelles, allant de la simple audition de classe à des projets de grande ampleur, en lien avec la programmation culturelle du Val d'Yerres Val de Seine et des villes de la Communauté d'Agglomération.

Les 4 structures accueillent également des scolaires tout au long de l'année.

Enfin, le CRD propose un parcours préprofessionnel.

Conservatoire du Val d'Yerres
Boussy-Saint-Antoine
Brunoy
Epinay-sous-Sénart
Quincy-sous-Sénart
Yerres

1 165 élèves
80 concerts/spectacles

En 2017, le conservatoire du Val d'Yerres a organisé un stage destiné aux élèves souhaitant s'inscrire en classe à horaires aménagés, afin de leur faire découvrir cette filière, et un stage de découverte instrumentale.

En 2017, les conservatoires ont réalisé 5 concerts et 1 concert/conférence, faisant participer les élèves et professeurs des 4 structures.



17 et 19 mars, avec les ensembles de musique baroque des 4 conservatoires, classes de chant de Vigneux et Montgeron, orchestre à cordes de Draveil



19 et 21 mai, avec les chœurs d'enfants, les chœurs adultes, l'ensemble instrumental et l'orchestre d'harmonie des 4 conservatoires.



30 juin, avec les différents ensembles de musiques baroque, classique, jazz et danse des 4 conservatoires.

Le 1^{er} janvier 2009, la Communauté d'Agglomération s'est substituée aux communes pour l'exercice des compétences en matière de gestion des bibliothèques et médiathèques implantées sur le territoire.

Les bibliothèques de l'ex Communauté d'Agglomération du Val d'Yerres sont constituées en réseau depuis cette date. Il regroupe aujourd'hui sur son territoire 7 bibliothèques et une annexe à Boussy, Brunoy, Crosne, Epinay-sous-Sénart, Quincy-sous-Sénart et Yerres, développant en permanence une offre diversifiée de proximité.

Ce service public, ouvert à tous, a pour mission de favoriser l'accès aux loisirs, à l'information, à la recherche documentaire, à l'éducation et la connaissance dans le respect du pluralisme comme le reflète le site des bibliothèques www.bibliotheques.vyvs.fr

Les bibliothèques en réseau poursuivent leur modernisation : après la mise en place d'une carte de lecteur commune en 2016, d'un portail commun en 2017 permettant l'accès à plus de 170 000 documents, la navette Biblio'Fil permet aux adhérents de réserver tous les documents (livres, CD, DVD, revues, jeux vidéo) empruntés ou disponibles et de choisir leur bibliothèque de retrait. La navette se charge du transfert vers le site choisi. Du 7 novembre, date de sa mise en service, au 29 décembre, 4 234 documents ont été transportés.

Pour bénéficier de ces services et obtenir la carte unique, il suffit de s'inscrire dans la bibliothèque du réseau de son choix. L'inscription et les prêts sont gratuits pour tous quel que soit son lieu de résidence.

Cette offre est complétée par de nombreuses animations proposées sur chaque site, pour tous les publics, tout au long de l'année.

Le personnel des bibliothèques est à la disposition du public pour l'accueillir, le renseigner et l'aider à utiliser au mieux les ressources du réseau et celles de chaque structure.



7 bibliothèques
1 annexe
1 carte d'accès

15 114
adhérents

Les bibliothèques

193 703

ouvrages
Livres, CD, DVD, revues
périodiques, ouvrages
accessibles aux déficients
400 périodiques

380 718

documents empruntés
en 2017

6 683

écoliers et 130 collégiens
accueillis dans l'année

MARS 2017, OUVERTURE DE LA MÉDIATHÈQUE TOMI UNGERER, LE «NUAGE BLEU» À BRUNOY



Réouverte en mars 2017, après d'importants travaux, la médiathèque Tomi Ungerer, «le Nuage Bleu», est constituée de huit espaces dédiés au public, sur une surface de 1000

m² : un kiosque pour les revues, une salle d'études, un espace BD jeunesse, un espace BD adultes, un espace documentaire, un espace littérature, un espace pour les tout petits et une salle d'animation.

42 000 documents sont à la disposition du public ainsi que des tablettes, des postes internet et un piano.

Un bibliobus dessert chaque semaine les écoles trop éloignées du centre-ville.

La médiathèque accueille également l'office de tourisme du Val d'Yerres Val de Seine.



UN NOUVEAU PORTAIL POUR CHOISIR EN LIGNE SES RESSOURCES CULTURELLES



Les 7 bibliothèques/médiathèques de l'Agglo se sont constituées en réseau pour offrir au public un panel élargi de documents et de services. Grâce à une carte d'abonnement unique et gratuite, les abonnés peuvent accéder aux ressources de toutes les médiathèques (livres, revues, CD, DVD, ouvrages numériques...), soit plus de 193 700 documents en 2017. Ce nouveau portail permet d'accéder en ligne au catalogue commun, à l'agenda des animations organisées sur le réseau, aux infos pratiques et à un compte-lecteur.

Réserver en ligne, retirer et déposer ses documents dans la bibliothèque de son choix

Grâce à un soutien financier du Département et de la DRAC (Direction Régionale des Affaires Culturelles), l'Agglo s'est dotée d'un véhicule de portage, «Biblio'Fil». Depuis novembre 2017, il est possible de réserver des documents via le portail, choisir une bibliothèque pour le retrait et une pour le dépôt. Biblio'Fil s'occupe de d'acheminer les documents.

Initié en novembre 2017, ce nouveau service connaît un véritable succès en triplant les demandes en 1 mois : de 1113 en novembre, le service de portage acheminait 3121 documents en décembre.

PARTICIPATION DES BIBLIOTHÈQUES À LA FÊTE DE LA SCIENCE



1030 visiteurs ont participé aux animations (ateliers scientifiques et multimédia, café philo, spectacle, conférence, exposition) organisées par les bibliothèques communautaires pour la Fête de la Science, dont 453 élèves de maternelles, de primaire et de collège. Ce programme a, une nouvelle fois, été labellisé Parcours Scientifique par le Département de l'Essonne.

BOUSSY-SAINT-ANTOINE



Tout au long de l'année 2017, la bibliothèque « Le Grenier » a accueilli régulièrement :

- la crèche Toboggan
- Le Relais des Assistantes Maternelles
- les centres de loisirs



CROSNE

LES ANIMATIONS RÉGULIÈRES

Heure du conte : différents supports - contes projetés, kamishibaïs, contes à deux voix, marionnettes, contes numériques, déguisements, pop-up, flip-book... 2 fois par mois.

Doudou-contes : animation-lecture pour les 6 mois-3 ans, précédée d'un «mini déj»

La petite Librairie en partenariat avec la librairie du Pain de 4 livres: présentation de nouveautés et coups de cœur, 1 samedi tous les 2 mois.

Interludes : petits concerts par les élèves du conservatoire du Val d'Yerres, 1 fois par mois.

Cinékids : projection d'un film pour enfants, 2 fois par mois.

Les rendez-vous au jardin : atelier de jardinage ou de bricolage pour les 6 - 10 ans, 1 fois par mois.

Troc de plantes : échanges de plantes, graines, et savoir-faire

lié au jardinage.

Grainothèque : échange de graines et conseils de jardinage, 2 fois par an.

Soirée jeux : présentation et échanges autour de jeux de société, pour ados-adultes, 3^e vendredi du mois

Café des écrivains : atelier d'écriture (1 samedi par trimestre, à 14h00)

Ateliers créatifs à destination des enfants et des adultes : calligraphie, gravure, fabrication papier etc...(deux par mois)

ACTIONS AUPRÈS DES STRUCTURES PETITE ENFANCE ET DES ÉCOLES

- Animation hors les murs en crèche, multi-accueil, RAM, PMI, toutes les 3 semaines.
- Accueil des classes : présentation de livres, contes projetés, recherches documentaires, histoires racontées, jeux, prêts. En 2017, la bibliothèque de Crosne a animé 108 accueils de classes sur le temps scolaire.

LES ANIMATIONS PONCTUELLES

- 6 expositions dans l'année : peintures, photographies, sculptures, créations d'élèves, supports didactiques...
- 6 spectacles par an
- la quinzaine des tout-petits en décembre : 2 semaines consacrées aux 0 - 3 ans (spectacle, doudou-contes..)
- la fête du jeu en mai : 2 semaines de découverte et de présentation de jeux de société et de jeux vidéos
- Fête de la bibliothèque : animations dans le jardin dont la fête de la bibliothèque (spectacle, repas participatif...)
- le mois de la photo, 2 expositions

BRUNOY



LES ANIMATIONS RÉGULIÈRES

Le temps des histoires pour les 4-7 ans

Racontines pour les petits de 0 à 3 ans

Mon premier ciné à partir de 3 ans

Numéri'Kids pour découvrir des applications sélectionnées par les bibliothécaires

Mes p'tites créations

Un atelier philo pour les 8-10 ans

Des spectacles
Sans oublier les accueils de classes, les lectures faites dans les crèches, l'accueil des assistantes maternelles et les visites des enfants des IME.

LES ANIMATIONS ADULTES

- Un café philo tous les 2 mois
- projections de films suivies d'une conférence
- lectures dans les maisons de retraite
- accueils de groupes en partenariat avec le Centre social
- conférences animées par des spécialistes
- concerts en partenariat avec les conservatoires

EPINAY-SOUS-SENART

LES ANIMATIONS RÉGULIÈRES



Les petits-déjeuners du livre

le dernier samedi de chaque mois de juin à octobre pour les enfants de 6 mois à 3 ans

Le temps des histoires : 210 enfants de 4 à 7 ans accueillis le 1^{er} mercredi

2 spectacles pour les 3 à 6 ans et les 6^e et 5^e

Rencontre d'un auteur jeunesse, Kamishibaï et «Raconte-tapis».

Accueil des centres de loisirs primaire et maternelle

Accueil des classes : présentation de livres, recherches documentaires, histoires racontées, prêts : 4 365 enfants accueillis.
Animations Petite enfance : crèche, Multi-accueil, RAM, PMI, Jardin mosaïque qui concernent, durant l'année, 974 enfants, 141 parents et des assistantes maternelles.

QUINCY-SOUS-SENART



Animations contes, jeux et lectures dans les quartiers de la ville durant la période estivale, en partenariat avec le centre municipal de la ville de Quincy-sous-Senart.
Les mercredis créatifs, activités à mi-chemin entre travaux manuels et livres à

destination des enfants.

1 mercredi par mois

Rencontre d'auteur adulte
Animation d'ateliers sociaux-linguistiques en partenariat avec le centre municipal de Quincy-sous-Senart
Accueil des centres de loisirs à la bibliothèque Jean de la Fontaine

Accueil des classes à la bibliothèque Jean de la Fontaine et à la bibliothèque Antoine de Saint-Exupéry : lectures à voix haute, ateliers de recherche documentaire, présentation de romans, prêts de document.

YERRES



La Médiathèque Danièle Bianu (1 200 m²) propose un fonds documentaire de près de 50 000 livres, un espace internet de 20 PC, 5620 CD/DVD à emprunter, écouter ou visionner sur place. Les 5867 usagers ont également accès à une annexe (90 m²) dans le quartier du Taillis.

LES ANIMATIONS RÉGULIÈRES

«L'Heure du conte» : 1 mercredi/mois en alternance pour les 3/5 ans et les 6/8 ans

«L'Alibi» (l'Atelier d'écriture mensuel) ouvert à tous

«Le Bouquine Club» (le club de lecteurs bimestriel) en partenariat avec la librairie « Le Pain de 4 livres »

«Le Club lecture collègue» : 2 fois/mois, en partenariat avec le collège Budé.

«L'atelier créatif de Sophie»
Créations en lien avec les

d'histoires des livres, 1 samedi/mois en alternance pour les 3/5 ans et les 6/8 ans
«Le Club Ciné» le rendez-vous trimestriel des mordus du 7^e art.

«Le Cycle découverte littérature», La littérature américaine, 1 fois/semestre.

«L'Atelier internet junior»
1 mercredi/mois

«Les Mardis de l'internet»
Atelier internet initiation adulte, 1 mardi/mois.

«Samedi Connexions»
dernier samedi du mois, forum d'échanges trucs et astuces autour des appareils connectés

DES POINTS FORTS

« La poésie à l'honneur » en mars : mise en lumière et expositions des peintures « poétiques »des seniors (ateliers Ismé en lien avec les maisons de retraite yerroises).

Les Présentations littéraires : « les livres de l'été » en juin, « la rentrée littéraire » en octobre, « Le mois du polar » (novembre) : « Détectives et criminels » : exposition, tables thématiques, prix du Polar 2017

Les Expositions : « Le roman graphique en BD » (janvier) – « Pierre Larousse un bicentenaire » (mai) – « Fête de la Science : jeux mathématiques » (octobre) « Détectives et criminels » (novembre) - La « Biblio braderie » : vente des livres sortis des collections (en avril et en septembre)
La « Mi-nuit de la nouvelle » : atelier d'écriture exceptionnel et nocturne (décembre).

En 2017, les bibliothèques en réseau ont animé 453 accueils de classe pour 6 683 écoliers et 130 collégiens.

L'ÉDUCATION

→ Une coordination des Contrats Locaux d'Accompagnement à la Scolarité (CLAS)

Poursuite de la coordination communautaire lancée en 2015. 11 structures sont porteuses du CLAS. En 2017, ouverture d'un CLAS collège/lycée porté par le PIJ de Montgeron. Des réunions de coordination ont permis d'actualiser l'état des lieux de l'offre éducative et d'ajuster les éléments de diagnostic en matière d'insertion, d'éducation et de démographie.

Parmi les principaux constats soulignés, il est à noter :

- une forte demande des parents de collégiens sur le quartier des Bergeries pour l'ouverture d'un CLAS
- une relation parents/collège à travailler
- un renfort des actions de médiation parents/collège avec intervention des CPE préconisée dans le cadre des réunions CLAS, et accès à pronote facilité
- un partenariat efficace avec l'Education Nationale à consolider. Nécessité de développer des outils de suivi entre le CLAS et les établissements (exemple livret CLAS/école), préparer la rentrée scolaire le plus en amont possible en organisant une réunion bilan à chaque fin d'année et de permettre aux associations de venir présenter leurs actions au sein des établissements.

Coordination des Projets de Réussite Educative (PRE)

Installation d'un comité opérationnel à l'initiative du délégué du Préfet. Ces instances permettent à chaque PRE d'apporter et d'échanger des éléments de bilans notamment sur les entrées et sorties de parcours, le nombre de jeunes fréquentant le dispositif, les activités proposées, les difficultés rencontrées.

489

enfants ont bénéficié de l'accompagnement à la scolarité (CLAS) en 2017, au sein de 11 structures de quartiers



Cohésion sociale

- > Réduire les inégalités sociales et les écarts de développement entre les territoires
- > Traiter, les effets comme les causes, de la dégradation des conditions de vie dans les quartiers prioritaires. La politique de la ville est caractérisée par une approche globale des problèmes, ne dissociant plus les volets urbains, économiques et sociaux.

7

quartiers prioritaires

Les Bergeries
Draveil et Vigneux-sur-Seine
Les Cinéastes /La Plaine
Epinay-sous-Sénart
La Croix Blanche
Vigneux-sur-Seine
La Forêt
Montgeron
Les Hautes Mardelles
Brunoy
La Prairie de l'Oly
Montgeron et Vigneux-sur-Seine
Le Vieillet
Quincy-sous-Sénart

3

structures de quartier
Centre social des Bergeries,
Centre social Aimé
Césaire, Espace Jeunesse
Intercommunal de l'Oly

1

aire d'accueil des
Gens du Voyage

PRÉVENTION ET CITOYENNETÉ

→ L'accès au droit aux personnes en difficultés

Les permanences d'accès au droit ont été reconduites en 2017 par la Communauté d'Agglomération sur les 9 communes du territoire en partenariat avec les acteurs concernés :

- le Centre d'Information sur les Droits des Femmes et des Familles de l'Essonne (CIDFF),
- l'Association départementale de médiation et d'aide aux victimes (MEDIVIP 91),
- l'Ordre des avocats du Barreau de l'Essonne,
- l'Association Départementale pour l'Information sur le Logement (ADIL),
- l'association pour le couple et l'enfant (APCE)
- l'Association le Pied à l'étrier
- écrivains publics

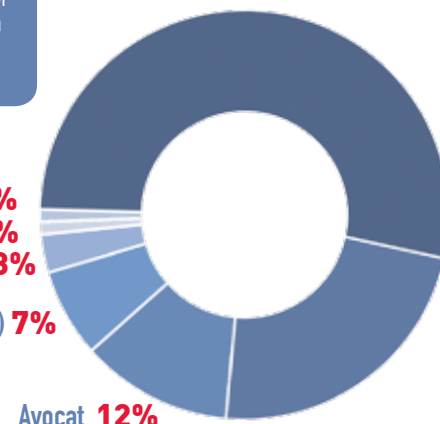
Près de

5 000

personnes ont pu bénéficier de permanences d'accès au droit, au cours de l'année 2017

Ecrivains Publics
53%

Médiation **1%**
Logement (ADIL) **1%**
Le couple et l'enfant (APCE) **3%**
Aide aux victimes (MEDIVIP) **7%**



→ Prévention spécialisée : un investissement de 153 000 euros pour l'année 2017

Compte tenu des besoins du territoire en matière de prévention spécialisée, l'Agglomération a renouvelé sa convention pluriannuelle avec le département de l'Essonne. D'une durée de 3 ans (2018-2020) cette convention intègre le redéploiement de l'action de l'association Val d'Yerres Prévention aux 9 communes du VYVS. Elle prévoit la réalisation d'un diagnostic territorial pour le 1er trimestre 2018 avec la possibilité de réaffecter les moyens et les actions selon les besoins.

→ Au cœur du pilier de la Cohésion sociale : la mise en place du « Conseil Intercommunal de la Sécurité et de Prévention de la Délinquance (CISPD) ».

Conformément à la loi du 5 mars 2007, relative à la prévention de la délinquance, il est possible de créer pour les Communautés d'Agglomération un Conseil Intercommunal de Sécurité et de Prévention de la Délinquance (CISPD) en vue d'élaborer et de mettre en œuvre une stratégie territoriale de prévention et de sécurité. Le principe du CISPD élargi aux 9 communes a été validé à l'unanimité en Conseil communautaire du 04 juillet 2016. Le CISPD via son assemblée permet de rassembler tous les acteurs concernés par les questions de prévention de la délinquance et de

les faire réfléchir ensemble pour aboutir à un programme d'actions et à une évaluation. Le conseil vient en complémentarité des cellules de veille et aux instances locales déjà existantes (ou à venir). Un règlement intérieur de fonctionnement et une charte déontologique ont été élaborés pour permettre le bon fonctionnement de cette instance. Au regard du nombre de communes et des gestions différentes de la sécurité publique au sein de celles-ci, un diagnostic Sécurité doit être mené sur le territoire afin de proposer un état des lieux des problématiques de sécurité et proposer une méthodologie

LA SANTÉ

→ Mise en place d'un Contrat Local de Santé (CLS) pour une politique de santé intercommunale

En articulation avec les projets régionaux de santé, le CLS prévoit de faciliter l'accès aux soins pour tous et agir sur les facteurs (environnementaux, sociaux) impactant l'état de santé des populations en permettant notamment :

- Une meilleure lisibilité et le développement de l'offre de santé.
- La cohérence territoriale des projets de santé (actions de prévention, aide à l'installation,...).
- Le partage d'informations et la mise en réseau des acteurs et professionnels de santé.

Un travail de diagnostic mené par le cabinet ENEIS CONSEIL a permis de dégager deux axes majeurs à prioriser : la prévention et l'accès aux soins.

L'INSERTION, L'EMPLOI ET LE DÉVELOPPEMENT ÉCONOMIQUE

→ Chantiers d'insertion



En partenariat avec le service Emploi de l'Agglomération, une instance de pilotage a été mise en place afin d'assurer le suivi des demandeurs d'emploi et la mise en relation avec les entreprises afin de répondre aux exigences de l'ANRU.

Les chantiers d'insertion des quartiers de la Croix Blanche et

de l'Oly ont représenté un total de 111 626,34 heures effectuées sur un total de 132 300 heures prévues soit un objectif réalisé à 84,37%.

Pour le quartier de la Croix Blanche, sur les 89 600 heures prévues, 79 349,34 heures ont été réalisées soit 88,56% de l'objectif. Reste 10 250,66 heures à réaliser.

Pour le quartier de l'Oly les chiffres sont arrêtés au 31 décembre 2014. A cette date, sur les 42 700 heures prévues, 32 277 ont été réalisées, soit 70,73% de l'objectif. Il reste 10 423 heures à réaliser.

111 626

heures de chantier d'insertion réalisées en 2017, pour les quartiers de l'Oly et de la Croix Blanche

84,37%

est l'objectif réalisé entre les 132300 heures prévues et les 111 626 heures réalisées.

→ Semaine de la création d'entreprise

Pour la troisième année, l'Agglomération a reconduit l'opération BUS de la création d'entreprise avec l'association BGE. Du 26 juin au 4 juillet 2017, le Bus a circulé dans 7 communes du territoire, Quincy-sous-Sénart, Draveil, Epinay-sous-Sénart, Montgeron, Vigneux-sur-Seine, Boussy-Saint-Antoine et Brunoy.

Au total 61 personnes ont été sensibilisées et conseillées sur l'entreprenariat, soit une augmentation de 40% de la fréquentation par rapport à 2016. 34 personnes ont été orientées vers la permanence de l'association BGE du Val d'Yerres Val de Seine et d'autres porteurs de projet ont été orientés vers les dispositifs Actif'Crea de Pôle Emploi, vers l'ADIE et vers le dispositif couveuse de BGE. 54% des personnes étaient des demandeurs d'emploi.

→ Ateliers sociolinguistiques

En 2017, 117 personnes (96 femmes et 21 hommes) ont bénéficié des ateliers sociolinguistiques. Ces ateliers sont destinés à accompagner et soutenir des personnes d'origine étrangère dans leur apprentissage de la langue française et à favoriser leur autonomie sociale. Les bénéficiaires du projet sont principalement issus des quartiers en politique de la ville.

LUTTE CONTRE LES DISCRIMINATIONS

→ Programme de formation du CGET

Pour accompagner les acteurs de la politique de la ville, le CGET (Commissariat Général à l'Égalité des Territoires) propose un catalogue de formations.

En 2017, des formations pour la lutte contre les discriminations liées à l'origine réelle ou supposée, ont été proposées aux acteurs locaux professionnels ou associatifs, dont les conseils citoyens. 63 personnes ont participé aux modules de formation qui étaient tous qualifiants. Soit 945 heures de formation et 15 journées.

Les thématiques abordées ont été l'emploi, le logement, la santé, l'accès aux soins, l'action sociale, la procédure judiciaire. Le module formation des élus n'a pu être mis en place faute de participants.

→ Plan territorial de lutte contre le racisme et l'antisémitisme



Dans le cadre du Plan national de lutte contre le racisme et l'antisémitisme, l'Agglomération a contribué à la mise en place d'une stratégie territoriale départementale. Le service Politique de la ville a proposé un plan d'action qui a contribué à la rédaction du plan de lutte essonnien qui a été présenté lors du CORA (Comité Opérationnel contre le racisme et l'antisémitisme) en juin 2017.

JEUNESSE

→ Réseau territorial jeunesse

Dans le cadre du contrat de ville, l'agglomération a constitué un réseau territorial jeunesse qui s'est réuni régulièrement, sous la forme de groupes thématiques : éducation, prévention et emploi. Pistes de travail identifiées à l'issue de ces réunions : le soutien à la parentalité – la lutte contre le décrochage scolaire, le suivi des exclusions, la prévention de la délinquance, l'accès aux offres de formation, le travail en réseau. Des actions ont été inscrites dans la programmation de la politique de la ville 2018.

Afin de déterminer les besoins des jeunes, l'Agglomération a demandé aux étudiants du Master 2 «politique et étude urbaine» de l'université Paris Saclay de réaliser un état des lieux des besoins de la jeunesse. Les jeunes et les acteurs de terrain de 7 structures ont été consultés de janvier à juin 2017 et 22 questionnaires ont été recueillis.

→ Raid Fil Vert

Pour sa 9^e édition, le Raid s'est ouvert sur le Val de Seine avec l'intégration de l'Espace Jeunesse de l'OLY (Montgeron/Vigneux) Pendant une semaine, 56 jeunes ont partagé des épreuves culturelles, sportives, artistiques dans le but d'apprendre à se connaître et à découvrir le territoire de l'Agglomération.



Au titre de la Politique de la Ville, la Communauté d'agglomération a poursuivi son soutien en 2017 auprès des partenaires suivants :

MOUVEMENT DU NID – Lutte contre le système de prostitution / 6 600 €

LEA – Accompagnement et soutien aux femmes victimes de violences conjugales et leurs enfants / 9 000 €

LE PIED À L'ÉTRIER – Ecrivain public- Accompagnement administratif / 5 000 €

BGE – Sensibilisation à la création d'entreprise / 2 000 €

ADI IDF – Accompagnement personnalisé vers la qualification et l'emploi / 2 000 €

ASSOCIATION LOISIRS JEUNES POLICE ESSONNE

Prévention en faveur des jeunes des quartiers prioritaires / 2 100 €

DERRIÈRE LES FAGOTS – Développement des pratiques musicales amateurs / 1 500 €

LES JEUNES S'ENGAGENT ET BOUGENT Ateliers danse et expression corporelle / 1 500 €

Insertion sociale par le sport / 1 500 €

THÉÂTRE ET AUTRES JEUX SANS FIN – Théâtre, insertion, intégration et citoyenneté / 1 500 €

PROSCENIUM – Prévention des conduites à risque / 1 000 €

LES PETITS DÉBROUILLARDS – Ateliers «Vivre ensemble» / 800 €

NOUS PRODUCTION – Initiation aux métiers de l'audiovisuel / 500 €

ACCUEIL APRÈS LA CLASSE – Accompagnement à la scolarité / 5 085 €

CRÉE TON AVENIR – Découverte de l'entreprise auprès des collégiens / 500 €

ASSOCIATION CULTURELLE DES BERGERIES Accompagnement à la scolarité / 3 500 €

CADRE DE VIE ET RÉNOVATION URBAINE

→ Cadre de vie

Les conseils citoyens

La redynamisation des quartiers ne peut se faire sans l'implication des habitants. C'est le rôle des 8 conseils citoyens, un par quartier en politique de la ville, dont deux pour Epinay-sous-Sénart. Ils ont été soutenus et accompagnés par l'Agglomération de deux façons :

Avec un soutien institutionnel, par l'intégration aux instances de pilotage et temps de concertation des dispositifs des contrats de ville et à l'élaboration d'événements socioculturels tels que les journées portes ouvertes des centres sociaux, la fête de fin d'année scolaire du CLAS, le Téléthon, les journées Charlotte Delbo ...

Avec un soutien logistique et financier par la mise en place du fonds d'Etat de participation aux porteurs de micro-projets. Validé par le conseil citoyen, ce fonds a permis de financer 19 micro-projets dédiés à des événements permettant d'égayer le cadre de vie. 11 micro-projets dans le Val de Seine pour un montant de 14 095 euros, et 8 micro-projets pour le Val d'Yerres pour un montant de 10 820 euros.

La Gestion Urbaine et Sociale de Proximité (GUSP)

Pour améliorer le cadre et les conditions de vie des habitants des quartiers en politique de la ville, la Communauté d'Agglomération coordonne les 4 conventions du contrat de ville Val de Seine qui sont en cours d'exécution ou relancées en 2017. Pour celles de la Prairie de l'Oly et de la Forêt, des diagnostics ont été réalisés en 2017 afin d'aboutir à une validation des conventions GUSP par le Conseil communautaire début 2018.

Celle des Bergeries est en cours d'écriture. Une convention a été signée avec l'université Paris Saclay dans le cadre d'une étude menée par les étudiants de Master 2 « Politiques des environnements urbains », afin de réaliser un diagnostic et proposer des préconisations. La validation est prévue au 3^e trimestre 2018.

La GUSP de la Croix Blanche est en cours d'exécution jusqu'en 2018.

L'Abattement de la Taxe Foncière des Propriétés Bâties (TFPB)

Annexée au contrat de ville, la convention d'abattement de 30% de la TFPB est un avantage fiscal consenti aux organismes HLM afin de leur permettre de traiter les besoins spécifiques des quartiers en politique de la ville. En contrepartie, ils s'engagent à mener des



actions afin d'améliorer la qualité de vie des habitants au quotidien : entretien et maintenance des parties communes et des abords, qualité des relations avec les locataires, soutien aux actions favorisant le « lien social » entre habitants ...

2017 a été la première année pleine et entière d'exécution de la convention.

C'est l'Agglomération qui pilote la démarche en partenariat avec les communes, les bailleurs et les services de l'Etat.

→ Rénovation urbaine

4 quartiers de l'Agglomération ont été retenus dans le NPNRU (Nouveau Programme National de Renouvellement Urbain) : la Croix Blanche à Vigneux-sur-Seine, la Prairie de l'Oly à Montgeron, Les Cinéastes - la Plaine à Epinay-sous-Sénart et les Hautes Mardelles à Brunoy. Le programme s'est poursuivi tout au long de l'année 2017 et il sera mis en œuvre jusqu'en 2024.

Renouvellement Urbain d'Intérêt Régional pour les quartiers de la croix Blanche et de la Prairie de l'OLY

En 2017, l'Agglomération en partenariat avec les communes de Vigneux-sur-Seine et de Montgeron a financé 5 études pour les quartiers de la Croix Blanche et de la Prairie de l'OLY pour un coût total de 244 346 euros dont 78 600 euros de reste à charge pour l'Agglomération.

La Communauté d'Agglomération a également participé au financement d'une étude technique de faisabilité du projet urbain porté par Batigère sur le quartier de la Prairie de l'OLY à hauteur de 6 630 euros. Des ateliers participatifs et des réunions de concertation avec les habitants ont complété le dispositif.

Signature du Protocole de Préfiguration d'Intérêt National

Novembre 2017, signature du Protocole de Préfiguration d'Intérêt National du Val d'Yerres Val de Seine, en présence de François Durovray, président de la Communauté d'Agglomération Val d'Yerres Val de Seine, de Josiane Chevalier, préfète de l'Essonne, de Bruno Gallier, maire de Brunoy, de Georges Pujals, maire d'Epinay-sous-Sénart, de Nicolas Grivel directeur général de l'ANRU et de nombreux élus.

Ce protocole de préfiguration, véritable « feuille de route », va permettre de lancer les



différentes études pour construire un projet précis de renouvellement urbain des quartiers des Cinéastes - La Plaine et des Hautes Mardelles.

Ce travail préparatoire a permis de déboucher en décembre 2017 à la définition d'un projet urbain. Il se concrétisera en 2018 par la signature d'une convention de renouvellement urbain avec l'ANRU, ce qui permettra au projet d'entrer dans sa phase opérationnelle.

Programme de Renouvellement Urbain d'Intérêt National des quartiers des Hautes Mardelles à Brunoy et des Cinéastes/La Plaine à Epinay-sous-Sénart.

En novembre 2017, trois études transversales ont été lancées sur le territoire et les quartiers concernés, portant sur l'habitat, le peuplement, le foncier, les transports et le développement économique, pour un

coût total de 226 000 euros dont 113 000 euros à la charge de l'Agglomération. Cette 1^{ère} phase d'étude, couplée avec des études urbaines, permettra de définir un projet urbain propre à chaque quartier.

Dans le cadre de ce protocole, un nouveau service « renouvellement urbain » a été créé. Il coordonne les études et la mise en œuvre des projets de rénovation urbaine.

→ Habitat

Dans le cadre de sa politique habitat, l'Agglomération a renouvelé en 2017 son adhésion à l'ADIL 91 pour un montant de 11 257 euros, et au GIP FSL pour un montant de 29 665 euros.

L'ADIL 91 assure des missions d'information juridique, financière et fiscale auprès des habitants concernant toutes leurs questions relatives au logement et au droit immobilier. Le GIP FSL a pour mission d'aider les ménages en difficultés sur les questions de logement.

Pour une meilleure adéquation de l'offre et de la demande de logements, l'Agglomération a amorcé fin 2017 un diagnostic

habitat à l'échelle du territoire, lequel aboutira en 2018 à la mise en place d'un Observatoire de l'Habitat sur le Val d'Yerres Val de Seine.

L'Agglomération a également participé à des ateliers organisés par le Conseil départemental de l'Essonne, dans le cadre du PDALHAP91 (Plan Départemental d'Action pour le Logement des Personnes Défavorisées) et par le Conseil régional dans le cadre du SRHH (Schéma Régional de l'Habitat et de l'Hébergement)

Une garantie d'emprunt communautaire de 4 185 638 euros

Dans un contexte de rétrécissement des fonds propres des or-

ganismes HLM et de la difficulté pour certaines communes de se porter co-garantes, l'Agglomération a accordé en 2017, une garantie d'emprunt communautaire au bailleur social Batigère Ile-de-France SA HLM en complément d'autres garanties potentielles de partenaires financeurs, tel que le CD 91, pour des prêts contractés auprès de la Caisse des Dépôts et Consignations. Le montant de cette garantie s'élève à 4 185 638 euros. Il s'agit d'une opération de construction neuve de 52 logements sociaux dans le quartier de la Croix Blanche à Vigneux-sur-Seine (entre les rues St Just et Romain Rolland).

→ L'aire d'accueil des gens du voyage



Située Place Mireille Valteau, avenue du Général, l'Aire d'Accueil des Gens du Voyage comporte 40 places sur 20 emplacements.

Une présence constante à la base de relations de confiance

Les modalités de gestion et de gardiennage ont été identiques en 2017, assurées par deux agents de la Communauté d'Agglomération, dont les missions principales demeurent :

- perception des droits d'usage
- gestion des entrées et des sorties
- interface des gens du voyage pour tout ce qui concerne les questions liées à leurs conditions de vie au sein de l'aire d'accueil
- astreinte pour la surveillance de l'aire d'accueil.
- surveillance de l'aire d'accueil
- réalisation de travaux mineurs
- interface avec les entreprises et les concessionnaires dans le cadre de travaux
- nettoyage et l'entretien de l'aire d'accueil

La disponibilité de l'aire d'accueil

Celle-ci offre un très large éventail en termes de disponibilité durant toute l'année, à l'exception d'une fermeture administrative pendant l'été (août et septembre), période durant laquelle sont effectués des travaux de moyenne importance.

L'aire d'accueil est ainsi ouverte de janvier à décembre permettant l'installation dans la durée, n'excédant pas cinq mois consécutifs, et la rotation des entrées. A titre exceptionnel la durée peut être prolongée. Seule la scolarisation effective des enfants peut faire, sur demande justifiée transmise par le gestionnaire à la Communauté d'agglomération, l'objet d'une décision de prolongement supplémentaire.

40

places sur 20 emplacements

6

mois est la durée moyenne de séjour

2

agents présents sur le site : le gestionnaire et le gardien

127

personnes accueillies
39 hommes
42 femmes
46 enfants de -18 ans

→ Les équipements intercommunaux de quartier

Centre social Aimé Césaire



356
adhérents

Public :
Familles,
enfants,
adultes

Le centre social Aimé Césaire a pour vocation :
- l'accueil des habitants, le renforcement et l'accompagnement des populations les plus fragiles

- la participation et le renforcement de l'implication des habitants dans la vie du centre social, du quartier de l'Oly et du territoire environnant
- la mobilisation et l'implication des acteurs de l'Oly et du territoire environnant dans la vie du centre social

Ateliers réguliers

- ateliers sociolinguistiques et d'insertion socioprofessionnelle
- soutien à la parentalité via les accueils et les activités enfance (CLAS)
- actions de soutien aux familles
- animations du quartier

Faits marquants en 2017

- **Mini-séjour** à la base de loisirs de Buthiers, pour 19 enfants.
- Animations **Téléthon** en partenariat avec l'association le Pied à l'Etrier. L'implication du secteur Famille a été déterminante dans la réussite de cette action.
- **La fête du jeu** en juin avec une forte participation aux animations proposées par la ludothèque « Lud'Oly ».
- Opération « **Oly propre** », journée de sensibilisation sur la préservation du cadre de vie et animations organisées avec les enfants des écoles du quartier, en partenariat avec l'association des Habitants de l'Oly et Batigère.
- Action « insertion socioprofessionnelles des femmes de l'oly » soutenue par de nombreux acteurs comme l'Etat, la MDS, Pole Emploi, CAF et a touché 24 femmes du quartier.



Espace Jeunesse Intercommunal de l'Oly



234
adhérents

Public :
jeunes

L'Espace Jeunesse Intercommunal de l'Oly (EJIO) est dédié à la jeunesse du quartier de la Prairie de l'Oly, pour les jeunes âgés de 11 à 17 ans. Travail en insertion et réinsertion sur le public 16/25 ans. L'équipe propose des activités à l'année et des activités ponctuelles durant les congés scolaires.

L'EJIO offre un espace de près de 400 m², de 2 grandes salles d'activités et d'un espace média

Faits marquants en 2017

- Accompagnement à la scolarité (CLAS) pour 52 collégiens
- séjours : 1 séjour d'hiver au ski, 1 séjour à Anglet, 1 séjour canyoning en Haute Savoie

- Atelier d'initiation à l'art graphique avec l'artiste Virginio Vona. Un vernissage a permis la mise en valeur du travail réalisé par 10 jeunes qui ont participé à l'atelier.
- Participation de l'EJIO aux championnats du monde Frontball à Mexico
- Challenge Fair Play avec en partenariat avec les villes d'Evry, Athis, Massy, Grigny.
- Participation au Raid Fil Vert : épreuves culturelles, sportives, artistiques dans le but d'apprendre à se connaître et à découvrir le territoire.
- 10 adhérents ont participé au Chantier Jeune : peinture des halls de la Prairie de l'Oly.
- Débat sur la guerre d'Algérie, dans le cadre des journées Charlotte Delbo
- Visite du Palais Bourbon



Centre social des Bergeries



309
adhérents

Public :
Familles,
enfants
jeunes

Le centre social des Bergeries dispose d'un équipement d'accueil, d'un local pour l'accompagnement à la scolarité, d'un terrain de football et d'une mise à disposition d'une salle de sport par la ville.

Le centre est en cours de conventionnement avec la CAF 91. L'équipe du centre travaille sur la rédaction du nouveau projet social répondant aux critères de la charte nationale et aux besoins des habitants des quartiers.

Faits marquants en 2017

- Partenariat avec le Conseil Citoyen le collège Alphonse Daudet, la bibliothèque Charlotte Delbo, la Réussite Educative de Draveil et les 2 écoles de quartier.

- lancement d'un projet de jardin partagé
 - Inauguration d'un mur végétal semi aromatique
- En 2017, les activités proposées durant les vacances scolaires ont été réorientées vers plus de culture et de sport. Mise en place de 2 ouvertures nocturnes pour les jeunes, 2 fois par mois.

Les ateliers permanents

- Aide administrative, écrivain public, permanence CAF, atelier Socio-Linguistique
- Accompagnement à la scolarité (CLAS)
- Ateliers couture, arts créatifs, tricot/broderie, crochet
- Boxe, grappling, gym
- Un programme d'activités est proposé aux enfants, aux jeunes et aux familles durant les congés scolaires.



LES INVESTISSEMENTS

8,77 M€
d'investissements réalisés
sur nos équipements

3,73M€
Maison des Arts et de la culture

1,55M€
Piscine de Montgeron

0,57M€
Bibliothèque de Brunoy

0,34M€
Conservatoire de Montgeron

0,26M€
Piscine de Yerres

0,26M€
Conservatoire de Draveil

0,22M€
Stade des bergeries à Draveil

0,18M€
Cinéma du Cyrano à Montgeron

0,15M€
Parcelle près Moulins de Senlis

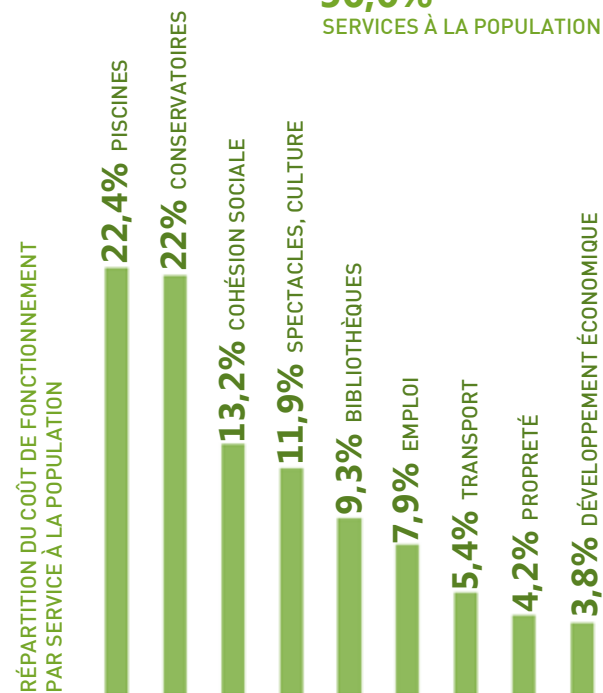
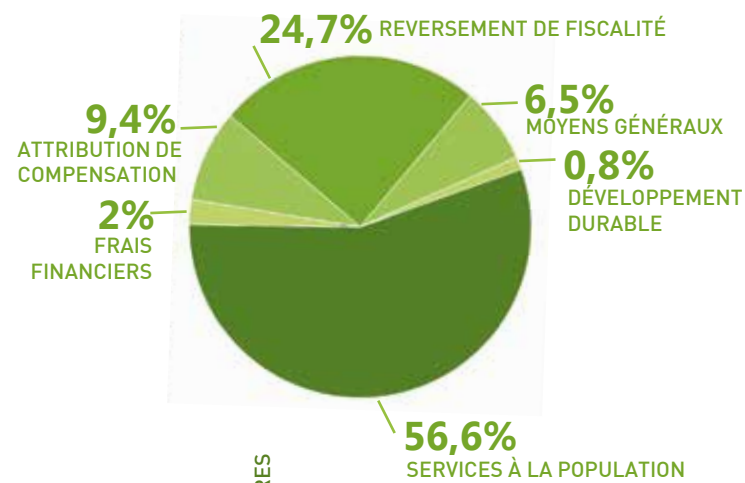
0,14M€
Conservatoire d'Épinay-sous-Sénart

0,14M€
Aménagements parc du Moulin à
Crosne

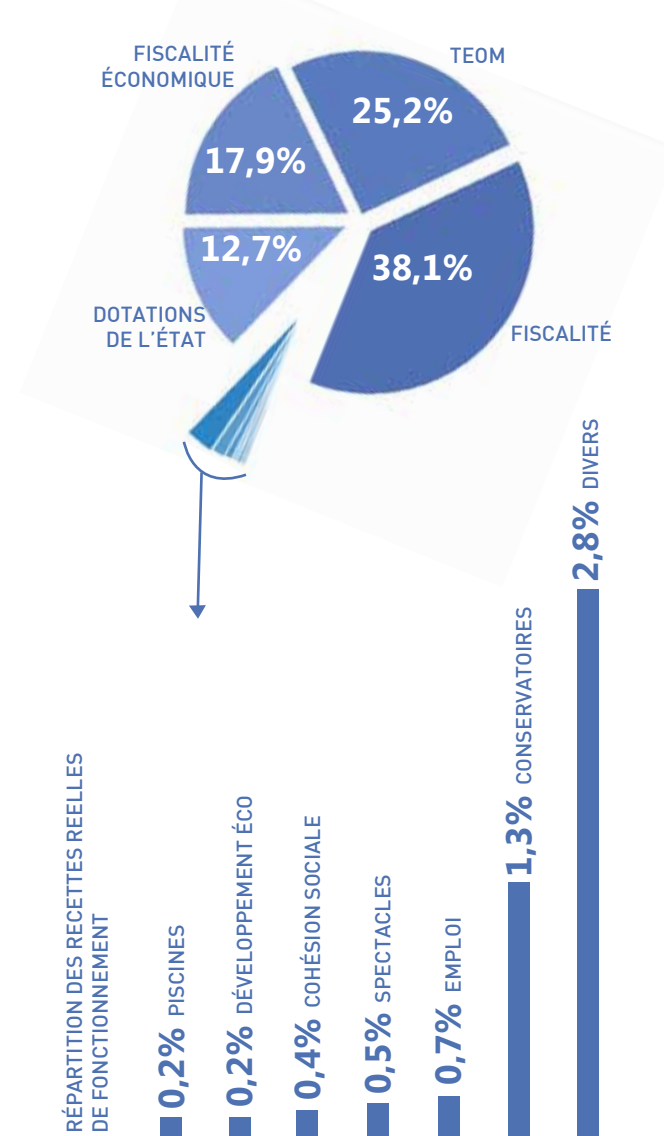
1,23M€
Autres dépenses d'équipements
ou de travaux divers bâtiments



LES DÉPENSES DE FONCTIONNEMENT



LES RECETTES DE FONCTIONNEMENT



Finances

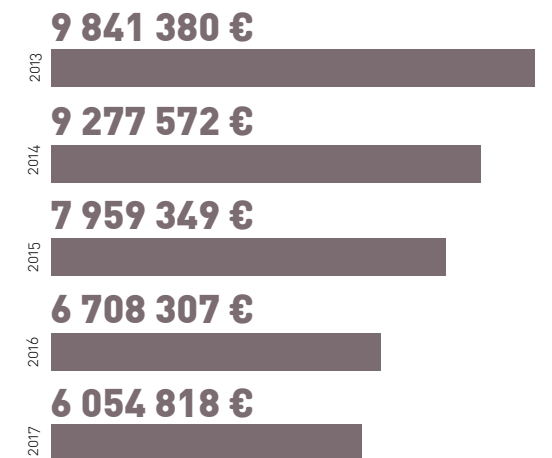
Toujours sous la contrainte des baisses de dotations de l'État (-700K€), le budget 2017 a été élaboré avec un soucis accru de prudence quant à sa gestion.

Ainsi, les dépenses réelles de fonctionnement ont été contenues avec une faible progression de 0,6%.

Dans le même temps et malgré les baisses de financement de la part de l'État, les recettes réelles de fonctionnement ont été plus dynamiques avec une hausse de 1,4%.

Suite à une renégociation d'emprunt, les annuités ont fortement baissé et notre ratio de désendettement reste inférieur à 9 ans.

Baisse de la dotation de l'Etat (DGF) depuis 2013



Les marchés publics

La Direction des affaires générales et de la commande publique est un service de moyens généraux dont l'objet principal n'est pas la mise en œuvre d'une politique au sens strict mais dont l'action contribue plutôt à la définition et à la mise en œuvre de toutes les initiatives de la Communauté d'agglomération Val d'Yerres Val de Seine.

La Direction des Affaires Générales, très diversifiée, assume plusieurs fonctions pour la Communauté d'agglomération et ses représentants dont notamment :

- le conseil juridique,
- la préparation et l'organisation de son assemblée délibérante et des instances consultatives,
- l'achat public
- la gestion des assurances,
- et sa représentation devant les juridictions administratives et judiciaires.

Dans le cadre de la fusion, 2017 a été une année dense pour cette Direction dans l'ensemble de ses domaines d'action. Le présent rapport d'activité vise à en rendre compte afin de permettre de mieux connaître la réalité de nos travaux.

Vie institutionnelle

5

organisations de Conseil communautaire et des instances consultatives préalables

414

- 130 délibérations
- 209 décisions
- 75 arrêtés du Président

173

conventions, hors marchés publics, vérifiés et validés juridiquement

Affaires juridiques

107

réponses / études juridiques sur le volet institutionnel et l'exercice des compétences de l'Agglo

8

dossiers contentieux ouverts, dont 2 désormais clos (expertise Espace Jeunesse / Expertise Amiante du CEC)

4

contrats d'assurances gérés

28

nouveaux sinistres déclarés depuis le 1^{er} janvier 2017

Assurance

Commande publique

48

consultations lancées aboutissant à la signature de 72 contrats pour un montant de 8,86 M euros HT, décomposé comme suit :

TRAVAUX 2 561 654,13 €

PRESTATIONS INTELLECTUELLES 2 873 844,87 €

FOURNITURES COURANTES ET SERVICES 3 424 501,00 €

Les ressources humaines



449

agents sur des emplois permanents

145

contractuels

304

titulaires

Les agents par filière

- . Administrative 141
- . Animation 48
- . Culturelle 176
- . Sportive 25
- . Technique 59

Mouvements

- 2 agents en mobilités internes
- . 12 agents recrutés
- . 12 départs (dont 7 départs à la retraite)

Catégorie A : 77 agents

Femmes 57,14% Hommes 42,86%

Catégorie B : 173 agents

Femmes 56% Hommes 44%

Catégorie C : 199 agents

Femmes 63,32% Hommes 35,68%

EVÈNEMENTS MARQUANTS EN 2017

> Mise en place, au 1^{er} janvier 2017, d'une **Protection Sociale Complémentaire harmonisée**, avec participation de l'employeur (modulée selon le salaire perçu), par adhésion à la convention de mutualisation proposée par le Centre Interdépartemental de Gestion Grande Couronne : assurance du risque maladie et/ou de la prévoyance au choix de l'agent.

> Préparation du nouveau régime indemnitaire des personnels des filières administrative, sportive et animation (RIFSEEP), mis en place au 01/01/2018.

> Préparation des dossiers relatifs à l'harmonisation du temps de travail et

à ses aménagements : durée du temps de travail, Compte Epargne Temps, Télétravail (mesures mises en place au 01/01/2018).

> Poursuite du travail d'harmonisation des règles de gestion et de l'application des règles statutaires initié depuis 2016.

> Le Comité Technique s'est réuni 5 fois en 2017, pour statuer sur toutes les questions relatives aux dispositifs statutaires mis en œuvre ainsi qu'aux questions concernant le fonctionnement des services ou leur évolution.

> Le Comité d'Hygiène, de Sécurité et des Conditions de Travail s'est réuni une fois.

PRESTATIONS PROPOSÉES AU PERSONNEL

Créer le lien entre les personnels communautaires, contribuer au développement de l'identité de la collectivité et être un outil de reconnaissance de l'engagement professionnel de chacun, tels sont les objectifs des différentes prestations et manifestations offertes aux agents :

→ L'existence d'un COS (Comité des Œuvres Sociales) pour l'ensemble du personnel Val d'Yerres Val de Seine dont le temps de travail est d'au moins 50 % ; cette association propose des prestations complémentaires à celles du CNAS (chèques Cdhoc pour les agents et les enfants, organisation d'une Fête des agents, participation à l'organisation de l'Arbre de Noël des enfants du personnel). Le montant de la subvention versée pour l'exercice 2017 s'est élevé à 52 000 €,

→ L'adhésion au CNAS (Comité National de l'Action Sociale) permet de compléter les prestations du COS, notamment en matière d'aides sociales, de prêts et de loisirs.

→ L'organisation conjointe par la Communauté d'Agglomération Val d'Yerres Val de Seine, les villes de Brunoy et de Yerres de l'Arbre de Noël des enfants du personnel (à noter que cette mutualisation était proposée à l'ensemble des villes membres). Cette initiative a permis de mutualiser les moyens afin d'offrir aux petits et aux grands, le mercredi 13 décembre 2017, deux spectacles de qualité : « Le bal mandarine » pour les enfants jusqu'à 5 ans, et « Hansel et Gretel » pour les plus grands,

→ Les vœux de nouvelle année ainsi que la Garden Party au mois de juin, permettent de rassembler les élus communautaires et le personnel lors de moments conviviaux, qui sont aussi l'occasion de dresser le bilan des actions menées et de tracer les objectifs pour les mois et les années à venir. Lors de ces manifestations, 9 médailles d'honneur ont été remises aux agents qui en ont fait préalablement la demande et qui en remplissaient les conditions.



le territoire vert et bleu