

Rapport d'activité

20  
18



  
VAL D'YERRES VAL DE SEINE  
COMMUNAUTÉ D'AGGLOMÉRATION

*le territoire vert et bleu*

## Le Président



**François DUROVRAY**  
Président  
Président du Conseil  
départemental de l'Essonne



**Olivier CLODONG**  
Conseiller départemental  
Maire-de Yerres  
1er Vice-Président en  
charge des travaux, des  
mutualisations des services et  
du regroupement des achats



**Georges TRON**  
Conseiller départemental  
Maire de Draveil  
2<sup>e</sup> Vice-Président en charge  
des finances



**Bruno GALLIER**  
Maire de Brunoy  
3<sup>e</sup> Vice-Président en charge  
du projet de territoire et des  
relations institutionnelles



**Thomas CHAZAL**  
Maire de Vigneux-sur-Seine  
4<sup>e</sup> Vice-Président en charge  
de la politique de la ville



**Christine GARNIER**  
Maire de Quincy-sous-Sénart  
5<sup>e</sup> Vice-Présidente en charge  
de l'habitat et de  
la cohésion sociale



**Romain COLAS**  
Maire de  
Boussy-Saint-Antoine  
6<sup>e</sup> Vice-Président en charge de  
l'aménagement du  
territoire et du dialogue  
intercommunautaire



**Georges PUJALS**  
Maire d'Épinay-sous-Sénart  
7<sup>e</sup> Vice-Président en charge du  
développement économique,  
de l'emploi et de la formation



**Michaël DAMIATI**  
Maire de Crosne  
8<sup>e</sup> Vice-Président en charge  
de la culture et des nouvelles  
technologies



**Sylvie CARILLON**  
Conseillère régionale  
Maire de Montgeron  
9<sup>e</sup> Vice-Présidente en charge  
du cadre de vie et de  
l'excellence environnementale



**Nicole LAMOTH**  
Maire-Adjoint de Yerres  
10<sup>e</sup> Vice-Présidente en charge  
du patrimoine et du  
développement touristique



**Valérie RAGOT**  
Maire-Adjoint de Brunoy  
11<sup>e</sup> Vice-Présidente en charge  
de la mobilité



**François LEVASSEUR**  
Maire-Adjoint de Draveil  
12<sup>e</sup> Vice-Président en charge  
des réseaux  
et du chauffage urbain



**Patrick DUBOIS**  
Maire-Adjoint  
de Vigneux-sur-Seine  
13<sup>e</sup> Vice-Président en charge  
de l'administration générale

## Les Vice-Présidents

## Les Conseillers Communautaires

### Boussy-Saint-Antoine

**Jacqueline FARGUES**  
Maire-Adjoint  
**Conseillère déléguée chargée  
de la jeunesse et du sport**

**Damien ALLOUCH**  
Conseiller Départemental  
Maire-Adjoint

### Brunoy

**Eric ADAM**  
Maire-Adjoint

**Françoise BALU**  
Maire-Adjoint

**Marie-Hélène EUVRARD**  
Maire-Adjoint

**Jean-Claude FRAVAL**  
Maire-Adjoint

**Lionel SENTENAC**  
Conseiller municipal

**Clarisse ANDRÉ**  
Conseillère municipale

**Martine SUREAU**  
Conseillère départementale  
Conseillère municipale

**André CANAS**  
Conseiller municipal

### Crosne

**Annie FONTGARNAND**  
Maire-Adjoint  
**Conseillère déléguée chargée  
de la gestion de l'eau potable**

**Jean-Gilles SZYJKA**  
Maire-Adjoint

**Christophe CARRÈRE**  
Conseiller municipal

### Draveil

**Richard PRIVAT**  
Maire-Adjoint

**Simone ARNAUD**  
Maire-Adjoint

**Sylvie DONCARLI**  
Maire-Adjoint

**Florence FERNANDEZ DE RUIDIAZ**  
Maire-Adjoint

**Saïd DAFI**  
Conseiller municipal

**Serge CHEVALIER**  
Conseiller municipal

**Jacqueline DISNARD**  
Conseillère municipale

**Amir HADZIC**  
Conseiller municipal

**Faten HIDRI**  
Conseillère régionale  
Conseillère municipale

**Guy MAGUERO**  
Conseiller municipal

### Epinay-sous-Sénart

**Patrick BERNARD**  
Maire-Adjoint  
**Conseiller délégué chargé de la  
gestion des forêts et des cours d'eau**

**Dominique MONGE-MANTAL**  
Maire-Adjoint

**Philippe WELSCH**  
Maire-Adjoint

**Pascal MICHELANGELI**  
Conseiller municipal

### Montgeron

**Christian FERRIER**  
Maire-Adjoint

**Franck LEROY**  
Maire-Adjoint

**Muriel MOISSON**  
Maire-Adjoint

**Françoise NICOLAS**  
Maire-Adjoint

**Valérie DOLLFUS**  
Conseillère municipale

**Aude BRISTOT**  
Conseillère municipale

**Pierre-Marie GUENIER**  
Conseiller municipal

**Christophe JOSEPH**  
Conseiller municipal

### Quincy-sous-Sénart

**Jacky GÉRARD**  
Maire-Adjoint  
**Conseiller délégué chargé de la  
lutte contre les nuisances  
aériennes**

**Marc NUSBAUM**  
Maire-Adjoint

### Vigneux-sur-Seine

**Joël GRUERE**  
Maire-Adjoint

**Monique BAILLOT**  
Maire-Adjoint

**Mathilde KTOURZA**  
Maire-Adjoint

**Daniel ROURE**  
Maire-Adjoint

**Pascal LU**  
Maire-Adjoint

**Nicole POINSOT**  
Conseillère départementale  
Maire-Adjoint

**Daniel VILLATTE**  
Maire-Adjoint

**Bachir CHEKINI**  
Conseiller municipal

**Didier HOELTGEN**  
Conseiller municipal

**Joëlle SURAT**  
Conseillère municipale

### Yerres

**Nicolas DUPONT-AIGNAN**  
Député de la 8<sup>e</sup> circonscription  
de l'Essonne  
Conseiller municipal

**Gaëlle BOUGEROL**  
Maire-Adjoint

**Gilles CARBONNET**  
Maire-Adjoint

**Gérard BOUTHIER**  
Maire-Adjoint

**Dominique RENONCIAT**  
Conseillère municipale déléguée

**Paule FONTANIEU**  
Conseillère municipale

**Jean-Claude LE ROUX**  
Conseiller municipal

**Adeline SEVEAU**  
Conseillère municipale

**Jérôme RITTLING**  
Conseiller municipal



# édito

Après une nécessaire période de transition, la Communauté d'Agglomération du Val d'Yerres Val de Seine est entrée en 2018 dans sa phase active au service des habitants de ce beau territoire vert et bleu.

Pour cela, la collectivité a pu s'appuyer sur son Projet de territoire, adopté le 9 avril en Conseil communautaire, qui fixe les grands objectifs à atteindre d'ici 2030. Elus et les agents se sont aussitôt engagés avec volontarisme dans les voies qui guident désormais leurs pas et ont pu lancer les premiers projets d'envergure.

Ainsi, l'Agglomération s'est attachée à améliorer l'offre de transports sur notre territoire enclavé. Un nouveau plan bus a été mis en service en septembre pour faciliter les déplacements de nos concitoyens et s'il reste quelques imperfections à corriger, cette nouvelle offre a reçu un accueil plutôt positif.

Dans le domaine du développement économique, nous avons lancé différents partenariats afin de soutenir la création, l'implantation et de développement d'entreprises en Val d'Yerres Val de Seine, car nous n'oublions pas qu'elles sont créatrices d'emplois.

En 2018, notre collectivité a évidemment poursuivi son pilotage des programmes de rénovation urbaine qui sont si importants pour nos quartiers. Les quatre dossiers du territoire progressent à un rythme soutenu.

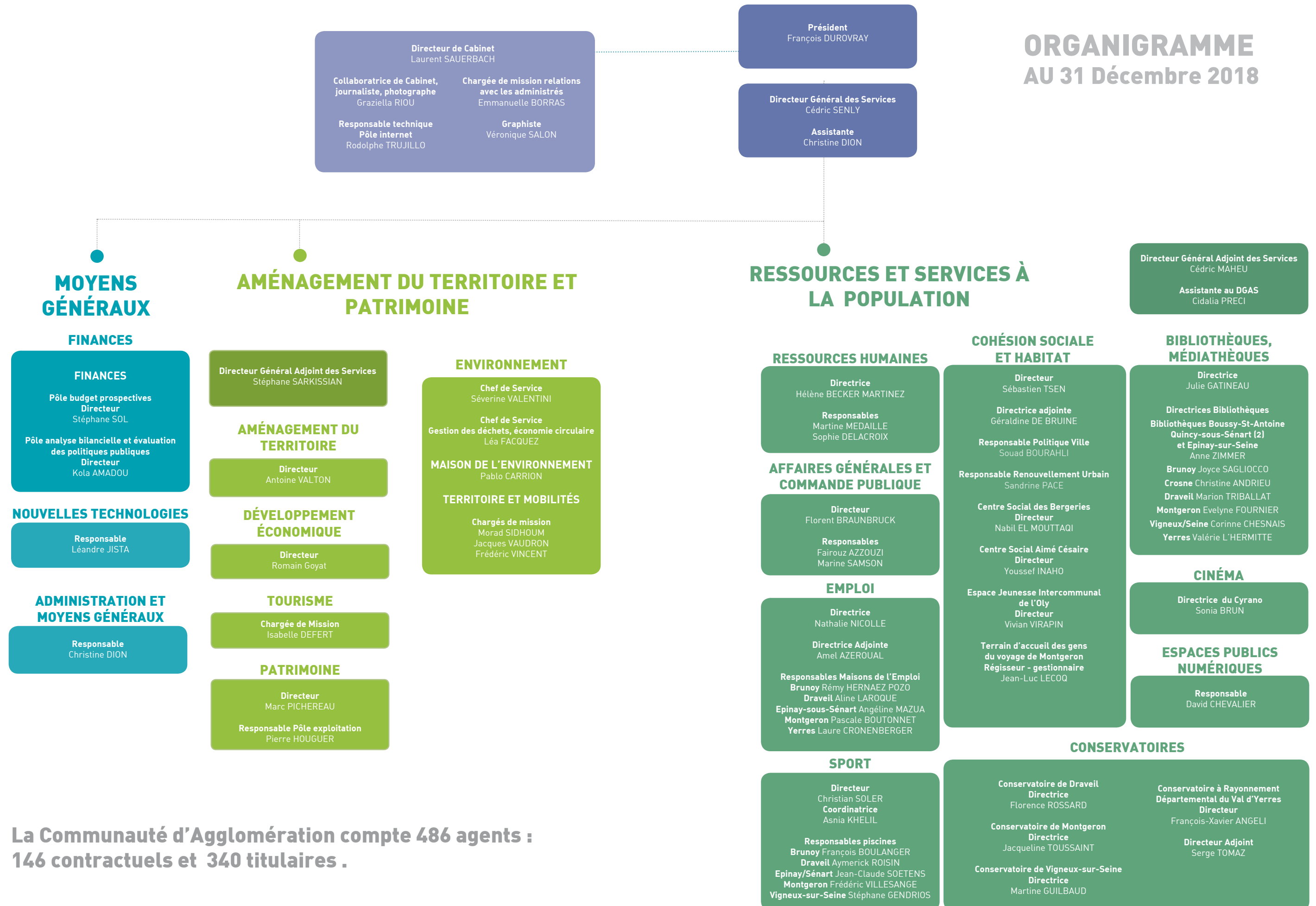
Il convient également de souligner que, parce que c'est une priorité exprimée par les habitants, les 9 maires du Val d'Yerres Val de Seine ont fait le choix cette année de se regrouper au sein d'un Conseil intercommunal de sécurité et de prévention de la délinquance, sous l'égide de la Communauté d'Agglomération et en lien avec tous les acteurs concernés, pour mieux coordonner les actions de police et de prévention sur l'ensemble du territoire.

Une année 2018 particulièrement dense donc, grâce à l'implication des élus communautaires et à la compétence de tous les agents et collaborateurs de la Communauté d'agglomération que je tiens ici à remercier.

Bien cordialement.

**François DUROVRAY**  
Président du Département de l'Essonne  
Président de la Communauté d'Agglomération



# ORGANIGRAMME AU 31 Décembre 2018



La Communauté d'Agglomération compte 486 agents :  
146 contractuels et 340 titulaires .

# Sommaire



<b>Emploi</b> Page 14		<b>Travaux, entretien du patrimoine</b> Page 16		<b>Environnement</b> Page 18
<b>Développement économique</b> Page 12				<b>Déchets</b> Page 20
<b>Aménagement du territoire et tourisme</b> Page 10				<b>Sport piscines</b> Page 22
<b>Transports</b> Page 8				<b>Culture</b> Pages 24 à 31
				Cinémas Salles de spectacles Espaces publics numériques Conservatoires Bibliothèques
				<b>Cohésion sociale</b> Page 32

**Finances** Page 42

**Marchés Publics** Pages 44

**Ressources humaines** Pages 45

# 9 415 313

voyageurs pris en charge par les lignes locales

# 41

 lignes de bus locales

# 347 km

longueur cumulée des réseaux de bus locaux



# transports et mobilités

## 2018 UNE ANNEE MARQUEE PAR UN FORT ACCROISSEMENT DE L'OFFRE DE BUS

### Ligne C (Transdev)

Réorganisation du circuit de la ligne selon le principe « 1 bus : 1 train » et assurant un désenclavement du quartier des Cinéastes à Epinay-sous-Sénart.

**Ligne E** Extension de l'ensemble des services vers la gare de Brunoy facilitant l'accès au centre hospitalier de Villeneuve-Saint-Georges.

**Ligne M** Poursuite de l'amélioration de la desserte du quartier des Hautes-Mardelles à Brunoy via un renfort en journée et le samedi.

### Ligne X (Transdev)

Ligne désormais intercommunale fonctionnant 7 jours sur 7 le long de la vallée de l'Yerres et desservant de multiples polarités commerciales, scolaires, culturelles et administratives.

### Ligne 16 (réseau Keolis)

Extension d'une heure (prolongement en matinée et départs anticipés en après-midi) permettant des liaisons supplémentaires depuis le quartier des Mazières à Draveil vers la gare de Juvisy et la desserte du collège Delacroix depuis le secteur des Bergeries.

### Ligne 17 (réseau Keolis)

Prolongement en soirée et création de services le samedi.

### Ligne 91.01

Levée des restrictions de prise en charge des usagers entre Brunoy et Quincy-sous-Sénart sur la ligne, permettant des rabattements supplémentaires depuis Epinay-sous-Sénart vers la gare de Brunoy, un accès simplifié aux lycées Maurice Eliot et Talma, ainsi qu'au centre commercial du Val d'Yerres 2.

### Ligne 305 (réseau Keolis)

Déploiement de la ligne (Corbeil-Essonnes gare/ Soisy-sur-Seine) sur le territoire communautaire, offrant des rabattements complémentaires sur la gare de Juvisy-sur-Orge selon le parcours et les arrêts de la ligne 17.

### Ligne Inter-Vals (Keolis)

Elargissement de l'amplitude horaire aux heures de pointe et desserte fine des quartiers de la Concorde et du Lac à Vigneux-sur-Seine, ainsi que de Gaston Mangin à Montgeron.

Mise en place en soirée de départs des bus ajustés aux éventuels retards des trains en gare de Montgeron-Crosne.

### lignes BM (réseau Keolis)

Création d'une offre en période creuse en semaine et le samedi toute la journée à Montgeron

### Covoiturage

Suite aux mouvements de grèves sur les réseaux ferrés, l'Agglo a mis en place des aires de covoiturage communautaires et a assuré la communication sur les offres de mise en relation conducteurs/passagers.



## UN ENGAGEMENT

### POUR LA PROMOTION DES NOUVELLES MOBILITES

#### Transport à la demande

Consultation des opérateurs de transports et d'Ile-de-France Mobilités sur la faisabilité d'un Transport à la Demande d'échelle communautaire.



#### Liaisons douces

Lancement de la démarche du schéma communautaire des liaisons douces en association avec les stratégies portées par les communes et le Département de l'Essonne.

#### Vélos électriques

Inscription du territoire communautaire dans la première vague de déploiement d'une flotte régionale de vélos à assistance électrique (prévu pour 2019).

#### Bornes électriques

Inventaire des bornes de recharge électriques publiques, dans les parcs de stationnement et les espaces commerciaux.

## DE NOUVEAUX SERVICES

### LIGNE D DU RER

Création en horaires de pointe du matin de 3 nouveaux services au départ de Combs-La-Ville, offrant ainsi **7500 places assises supplémentaires**.

Simplification des fréquences de passage vers Paris en gare de Vigneux-sur-Seine et **doublent de l'offre vers Evry**.

**Résorption des difficultés** d'exploitation de la branche desservant la gare de Ris-Orangis par des services plus courts en correspondance à Juvisy-sur-Orge.

# tourisme

Vote, en septembre 2018, de la création d'une taxe de séjour, par laquelle Val d'Yerres Val de Seine escompte la mobilisation de moyens propres spécialement affectés au développement touristique. Elle concernera à partir de 2019 les hébergeurs du territoire.

Participation de la Communauté d'agglomération aux Journées du Patrimoine, fédérant les élus des 9 villes siégeant au Conseil d'exploitation. Une plaquette à destination du public valorisant un site par ville est éditée pour l'occasion. Le public était invité à sillonner les 9 communes à la recherche d'un site remarquable et à participer à une remise de prix organisée à l'Office de tourisme.



En 2018, L'Office de Tourisme, avec l'aide de ses bénévoles, a participé à 7 manifestations : Bourses d'échanges de documentation avec les Offices de Tourisme des départements de l'Essonne et de Seine et Marne, Salon du Tourisme de l'Essonne à Arpajon (21 et 22 avril), Journée Verte et Bleue, manifestation de la Communauté d'Agglomération Val d'Yerres Val de Seine (1<sup>er</sup> juillet), Forums des Associations des 9 communes, Festival RenCART à Chamarande (15 septembre), Fête de la Forêt de Sénart (23 septembre)

**32 880**  
documents distribués

**4 209**  
visiteurs



## Site Montalbot à Vigneux-sur-Seine, vers le développement d'un site exceptionnel

La Communauté d'Agglomération et ses partenaires (Département, CAUE, SyAge, SIAAP et la ville de Vigneux-sur-Seine), s'attachent à réhabiliter le site Montalbot, dans le respect de l'environnement et de la biodiversité, pour que les habitants du territoire puissent à nouveau en profiter.

### Juin 2018

Suite la crue de janvier 2018, une opération de dépollution de 800 000 m<sup>3</sup> d'eau, a été menée. Des contrôles de la qualité de l'eau du lac ont été effectués chaque semaine par les équipes du Siaap (Syndicat Interdépartemental pour l'Assainissement de l'Agglomération Parisienne).



### Octobre 2018

Un campement illicite a été évacué. Des premières opérations de nettoyage et des travaux de sécurisation ont été entrepris avec la pose d'une grille destinée à empêcher de nouvelles intrusions et installations illégales.



## Projet de territoire

L'année 2018 a vu la poursuite de l'intense travail de réflexion sur le Projet de territoire du Val d'Yerres Val de Seine, document d'orientation stratégique et prospectif, brossant à grands traits ce que devrait être le territoire à l'horizon 2030.

En lien avec le Conseil de développement, instance de démocratie participative exprimant la voix de la société civile locale, les élus et les services communautaires ont finalisé le document Projet de Territoire début 2018. Il a pour objectifs de :

- Viser l'excellence environnementale
- Promouvoir la création d'emplois autour d'un modèle économique durable
- Désenclaver le territoire et favoriser les nouvelles mobilités
- Garantir le bien-vivre à tous les âges de la vie
- Permettre l'épanouissement de chacun grâce à un haut niveau de service public

### Que serons-nous dans 10 ans ?

Une exposition itinérante sur le Projet de territoire a par la suite été organisée dans la plupart des communes du Val d'Yerres Val de Seine et plusieurs réunions publiques de concertation avec la population ont permis à la fois d'informer les habitants et de recueillir leurs observations. Le Projet de territoire de Val d'Yerres Val de Seine a été approuvé par le Conseil communautaire du 9 avril 2018. Il est depuis consultable sur le site internet de la collectivité.

Le Conseil de développement a poursuivi son activité, validé son rapport d'activité 2017 et décidé des grandes orientations de travail pour les mois suivants. En présence des élus, invités à présenter le Projet de Territoire, son assemblée a décidé de consacrer en 2019 ses travaux à la fois à l'évaluation de la mise en œuvre du Projet de Territoire et à l'examen de toute question, de préférence transversale, susceptible de favoriser les échanges les plus larges en son sein par-delà sa structuration thématique et collégiale.





# Le développement économique

**1**  
club d'entreprises

**95%**  
de taux  
d'occupation

**1**  
pépinière et hôtel  
d'entreprises

**11**  
emplois sur site  
et 30 salariés  
travaillant en  
dehors de la  
pépinière

## LA PÉPINIÈRE D'ENTREPRISES

accueille des créateurs de tout horizon : service à la personne, publicité par l'objet, films d'animation, signalétique des voies publiques et privées, distribution de machine de soufflage d'isolant, ingénierie en télécommunications, bâtiment,...

Au cours de l'année 2018, 2 sociétés ont fêté leur 4<sup>e</sup> anniversaire au sein de la structure. Leur basculement de la pépinière vers l'hôtel d'entreprises marque à la fois leur envol et leur autonomie.

Une surface de 40 m<sup>2</sup> est aménagée en lieu de travail partagé, dit « coworking ». La pépinière propose également un service de domiciliation d'entreprises. Fin 2018, 3 nouvelles entreprises ont été domiciliées, avec un contrat de 30 euros H.T. par mois (12 sociétés sont domiciliées au total).

La salle de réunion de la pépinière est disponible à la location en journée ou demi-journée.

Au 31 décembre 2018, les entreprises de la pépinière et de l'hôtel d'entreprises, comptaient 11 emplois ouverts sur le site, auxquels il convient d'ajouter les 30 salariés travaillant en dehors. L'ensemble des contrats sont en CDI, à l'exception d'un apprenti en post Bac.

## DES CONVENTIONS DE PARTENARIAT POUR ALLER PLUS LOIN

Val d'Yerres Val de Seine a signé, en novembre 2018, une convention de partenariat avec la Chambre de Métiers et de l'Artisanat et la Chambre de Commerce et d'Industrie de l'Essonne.



Dans le cadre de cette convention, des permanences « **amorçage création** » dédiées à l'accueil et à l'accompagnement des porteurs de projets économiques ont été mises en place au sein de la pépinière d'entreprises de l'Agglomération, à Quincy-sous-Sénart.

Cette convention prévoit également l'organisation d'ateliers de développement et de perfectionnement à destination des entreprises du territoire, sur des thématiques variées et d'actualité (financement, développement commercial, communication, numérique...).

De même, en septembre 2018 une convention triennale de partenariat a été signée avec Essonne Développement, dont la Communauté d'agglomération est devenue membre, laquelle prévoit la réalisation d'un plan d'actions s'articulant autour de plusieurs enjeux :

- Proposer une analyse socio-économique du territoire
- Réaliser un état des lieux des opportunités immobilières et foncières
- Mieux connaître les attentes des acteurs économiques locaux
- Formaliser une feuille de route pour le service du développement économique.

## RETOUR SUR LES ÉVÉNEMENTS DE 2018

### ENTREPRISES A LA RENCONTRE DE VOS VOISINS

31 mai, la salle René Fallet de Crosne a accueilli la 10<sup>e</sup> édition de la manifestation « Entreprises à la rencontre de vos voisins » dédiée aux entreprises du territoire. Le thème du bien-être a été décliné à travers 7 ateliers tels que la sophrologie, le yoga, le tai Chi, la gymnastique posturale, le massage sur siège, ainsi que l'oenologie et décarbonatation de l'eau par la société SUEZ.

La météo clémente a permis à la soixantaine de convives de découvrir la faune et la flore des bords de l'Yerres, avec la participation d'un guide expérimenté du SyAGE ainsi que de Pablo Carrion, responsable de la Maison de l'Environnement de la Communauté d'Agglomération.

La société SUEZ a également fait partager son expérience sur la recherche d'un plus grand bien-être au travail.



### UN ECO'TOUR POUR RENCONTRER LES ENTREPRISES

14 septembre, un Eco'Tour organisé en partenariat avec Essonne Développement, a permis de faire découvrir aux élus locaux des entreprises implantées sur le territoire de l'Agglomération. Pour cette première édition, deux entreprises étaient à l'honneur : le Crédit Agricole Titres à Brunoy, premier employeur privé du territoire, et Touflet, Boulanger à Vigneux-sur-Seine.



Dans un contexte de raréfaction des opportunités foncières sur le territoire, Val d'Yerres Val de Seine souhaite, avec l'appui de ses différents partenaires économiques et institutionnels, promouvoir et dynamiser le marché local de l'immobilier d'entreprise.

Dans cet objectif, elle a l'ambition de se positionner en tant qu'acteur majeur de l'immobilier économique sur le territoire, et de favoriser le rapprochement entre l'offre et la demande de bâtiments dédiés aux activités tertiaires, commerciales, artisanales ou industrielles.

Ainsi, à la fin de l'année 2018, **le service économique a mis en service sur son site internet un moteur de recherche accessible aux porteurs de projets pour la recherche de locaux vacants, recensant les bâtiments disponibles à la commercialisation sur l'Agglomération.**

## ORGANISATION DU SERVICE

En 2018, le service Emploi a fait l'objet d'une restructuration importante, avec, notamment, la nomination de responsable de structure au sein de chaque antenne.

Le service compte désormais 22 agents, répartis comme suit :

- Une Direction de l'Emploi composée de 3 agents
- 6 responsables de structure, conservant leur mission de conseiller
- 7 conseillers en insertion professionnelle
- 6 agents d'accueil

## OFFRE DE SERVICE

Des entretiens socio-professionnels individuels,  
Des réunions d'informations collectives à destination des nouveaux usagers,  
Des ateliers de Techniques de Recherche Emploi et de Redynamisation vers l'emploi,  
Des ateliers d'alphabétisation,  
Des ateliers informatiques,  
Des permanences d'aide à la création d'entreprise, assurées par la Boutique de Gestion,  
Des permanences d'accompagnement des demandeurs d'emploi en situation de handicap, assurées par le Cap Emploi.

## PARTENARIAT

Signature d'une Convention de partenariat avec **Pôle Emploi**, comprenant un axe « Développement économique » et un axe « Emploi »

Renouvellement de la convention avec la **Mission locale**

Fin du partenariat avec la **Boutique de Gestion** et transfert de l'action d'accompagnement des porteurs de projets vers le service du Développement économique en juin 2018. En 2018 : 19 permanences, 91 rendez-vous et 2 créations d'entreprises.

Poursuite du partenariat avec **Cap emploi**. En 2018 :

- 12 permanences (sur la structure de Brunoy) et 164 personnes reçues

Partenariats réguliers avec l'association **Abeille aide et entraide**.



Les «Rendez-vous de l'Emploi» à Brunoy en novembre 2018

## LES MAISONS DE L'EMPLOI EN 2018 :

**13 389**  
visiteurs sur l'ensemble des structures

Soit une baisse, par rapport à l'année 2017 de **7,8%**

**1 667**  
visiteurs sur l'ensemble des demandeurs d'emploi ont été suivis régulièrement par les conseillers

**6 286**  
rendez-vous individuels

**956**  
personnes placées  
180 en CDI  
688 en CDD + 6 mois  
88 en formation

**57,3%**  
de placement du public suivi

**180**  
personnes placées sur des postes en CDI représentant

**10,8%**  
des personnes suivies



**« ENTREPRISES ET DEMANDEURS D'EMPLOI, RENCONTREZ-VOUS ! »  
DEUX ÉDITIONS POUR LES «RENDEZ-VOUS DE L'EMPLOI»**

Le Service Emploi du Val d'Yerres Val de Seine a organisé deux éditions des « Rendez-vous de l'Emploi » : le 7 juin à Crosne et la le 29 novembre à Brunoy. Matinée d'information et de recrutement organisée en partie sous forme de « job dating ». Résultats pour les deux événements :

**70**  
recruteurs et 36 partenaires (institutionnels, centres de formation, organismes d'accompagnement vers l'emploi)

**220**  
candidats préparés aux entretiens et 312 entretiens

**55**  
candidats embauchés (CDI, CDD ou missions interim), soit 25% des candidats.  
18 ont refusé le poste proposé  
53 ont obtenu un second entretien plus approfondi

**739**  
visiteurs

## LA CELLULE ENTREPRISES

Au cours de l'année 2018, les membres de la Cellule Entreprises ont contacté 86 employeurs. Cette Cellule Entreprises accompagne les employeurs dans leurs démarches de recrutement. Ce travail de prospection a permis de recenser 181 offres d'emploi et de transmettre 453 candidatures susceptibles d'y répondre.

le recensement de  
**181**  
offres

le placement de  
**48**  
candidats



## MISSIONS DU SERVICE

Entretien des 66 sites communautaires et 11 espaces verts, par des entreprises spécialisées en collaboration avec les gestionnaires de sites.

Suivi réglementaire et scrupuleux des demandes des directeurs d'établissement relatives aux besoins en travaux ou réparations diverses.

Contrôle mensuel des fluides

Réhabilitation des sites dans le respect des règles architecturales, environnementales, d'urbanisme et de sécurité.

Programmation et réalisation de nouveaux équipements ou projets.

Réalisation d'une astreinte pour assurer la continuité du service public.

Mise en conformité des bâtiments conformément l'Agenda d'Accessibilité Programmé (Ad'AP).

Entretien des 31 véhicules et suivi de la consommation du carburant.

Le service a engagé 320 bons de commandes et 2 contrats annuels auprès d'entreprises.

## LA RÉGIE

Réalisation de 585 interventions relatives aux petites réparations des bâtiments, à l'organisation des déménagements et d'événements et 202 demandes d'interventions auprès d'entreprises pour de petites réparations et maintenance.



# patrimoine

11  
espaces verts

66

sites (conservatoires, piscines, médiathèques, centres sociaux, théâtres, maisons de l'emploi, cinéma, espaces publics numériques)

Valorisation, réhabilitation, et entretien des bâtiments

## EXPERTISES ET TRAVAUX MENÉS EN 2018

12

études de réhabilitation et 1 expertise

### EXPERTISE

Piscine Draveil : Une expertise judiciaire est ouverte depuis 2016 relative aux désordres constatés sur le bâtiment (malfaçons, étanchéité).

### ETUDES ET TRAVAUX

#### Espace Jeunesse Intercommunal de l'Oly à Montgeron

Etude des travaux des façades, d'étanchéité, et des réseaux.

#### Passerelles de l'Oly à Montgeron

Etude de reprise de l'ensemble des passerelles suite à l'expertise judiciaire. Réalisation d'un prototype pour validation pour un lancement d'opération courant 2019.

**Bâtiment futur siège** de Val d'Yerres Val de Seine : Etude de faisabilité sur 4 projections possibles de sites pouvant accueillir les services de la Communauté d'agglomération.

#### Centres Aquatiques Aqua Sénart à Draveil et Pierre de Coubertin à Yerres

Rénovation intérieure et mise en conformité dans le cadre de l'Adap. Coût : 488 000 €.

#### Conservatoire à Draveil

La réhabilitation du conservatoire Brandt et ses annexes (2018-2021). Les travaux porteront sur :  
- Réaménagement complet intérieur et le traitement des façades de la Maison Brandt  
- traitement des murs d'enceinte et de la serre  
- Démolition des caves sous espaces verts  
- Création d'une extension enterrée permettant d'accueillir une salle d'orchestre et des salles annexes  
- Réhabilitation du petit pavillon  
- Réfection des façades de l'Orangerie  
- Création d'une circulation verticale en aménagement intérieur pour permettre un accès PMR de l'Orangerie (tranche conditionnelle). Coût prévisionnel : 6 652 650 €

**Espace René Fallet à Crosne**  
Travaux des loges, des douches et cattering. Coût prévisionnel : 490 000 €.

#### Maison des Arts et de la Culture à Epinay-sous-Sénart

Construction d'une structure comprenant une salle de spectacle pour 400 places assises, des salles d'activités, un studio de musique, une salle de danse, un espace «bar» et les bureaux du service culturel. Ouverture du bâtiment prévue en 2019. Coût : 11 260 000 €.

#### Médiathèque Jean de la Fontaine à Quincy-sous-Sénart

Remplacement de la structure modulaire existante (anciennes classes). La surface globale du bâtiment restera inchangée (environ 550 m²). Afin d'accueillir les usagers et enfants des groupes scolaires de la bibliothèque. Coût prévisionnel : 1 883 423 €.

#### Piscine à Montgeron

Etude des travaux de démolition et de désamiantage de l'ancien logement du gardien. Coût : 185 000 € (tranche 5).

#### Piscine à Brunoy

Rénovation complète de la piscine, avec création d'un nouveau local technique, la redistribution des vestiaires et du hall dont le mécanisme d'ouverture du toit. Coût prévisionnel : 7 500 000 €.

#### Conservatoire à Montgeron

La réhabilitation du conservatoire à Montgeron (2018-2021). Les travaux porteront sur :  
- Réhabilitation complète du bâtiment et ses annexes  
- Agrandissement en vue d'intégrer les activités externalisées  
- Réfection des abords pour permettre l'accessibilité des PMR. Coût prévisionnel : 5 958 000 €.

#### Maison de l'Environnement à Montgeron

Réhabilitation :  
- Création d'un nouveau local technique.  
- Mise à niveau du bâtiment selon la réglementation  
- Réagencement et création de bureaux en intégrant 2 nouveaux services.  
- Remplacement de la couverture  
- Isolation de la sous-toiture  
- Remplacement de la centrale de traitement d'air  
- Mise à niveau électrique  
Coût prévisionnel : 840 000 €

5

bâtiments communaux transférés à la communauté d'agglomération :

Bibliothèque de Vigneux-sur-Seine

Bibliothèque de Draveil

Médiathèque le Carré d'Art de Montgeron

Salle de spectacle l'Astral de Montgeron

Piscine d'Epinay-sous-Sénart

**Le nombre d'équipements communautaires passe de 59 en 2017 à 66.**

## MISSIONS DU SERVICE

La Maison de l'Environnement (MDE) offre aux habitants du territoire un lieu d'information et de sensibilisation au développement durable et à l'environnement.

La MDE développe des démarches d'éducation à l'environnement et de découverte de la nature en ville ou dans les milieux naturels de proximité : forêt, rivière.

Elle accueille les publics scolaires et enfants des centres sociaux de quartier.

Le parc, très apprécié des visiteurs, est entretenu selon un mode de gestion différenciée sans pesticides. La qualité de l'eau et des sols s'en trouvent ainsi préservée.

Les activités de la MDE reposent sur trois axes principaux :

- être une vitrine de la politique environnementale de la Communauté d'agglomération ;
- réaliser des activités destinées aux habitants, favorisant l'accès aux thématiques environnementales et la compréhension des enjeux du développement durable ;
- valoriser le potentiel environnemental du territoire et accompagner les acteurs locaux dans leurs projets liés à l'environnement.

### Situation

La MDE et son parc sont situés au 2 bis, av. de la République à Montgeron. L'accueil et ses bureaux sont temporairement installés au Musée municipal Josèphe Jacquot : 64 av. de la République à Montgeron.



# environnement

cadre de vie  
et développement durable

## La Maison de l'Environnement

Un lieu de sensibilisation et d'éducation à la protection de l'environnement

### 113 RENDEZ-VOUS NATURE EN 2018

#### LA FÊTE DU FRUIT



10<sup>e</sup> édition de la fête du fruit. Faire découvrir la richesse du patrimoine des pommes et des poires régionales et rustiques. Présenter sous différentes formes la diversité culturelle liée à la production de pommes : arboriculture, création de variétés, patrimoine vivant, collections. Cet événement comporte : une exposition, une conférence, une heure de contes, un stand de pressage de pommes à l'ancienne et un stand d'un apiculteur de Montgeron. (166 personnes)

Distributions gratuites de pommes Bio dans les 5 gares du territoire, en octobre.

#### Café Rénover Malin (1)

En partenariat avec la plateforme départementale Rénover Malin, organisation de réunions de présentation de ce dispositif de service public et de conseils aux particuliers en maîtrise et économies d'énergie.

#### Cours d'arboriculture (3)

Echanges de savoir-faire en arboriculture et informations sur l'entretien écologique du verger.

#### Sorties nature (11)

Faire découvrir la nature de proximité ainsi que sensibiliser à la richesse de la biodiversité locale, nécessaire protection des milieux.

#### Sorties botanique (4)

avec l'intervention d'une botaniste de L'Etoile d'eau.

2 359

participants aux activités proposées par la Maison de l'Environnement

900

élèves ont bénéficié d'interventions de sensibilisation à l'environnement

113

rendez-vous pour comprendre et apprendre sur la faune, la flore, le tri sélectif, le jardin, le patrimoine naturel, l'univers...

66 à destination du grand public et 47 pour les scolaires

#### « Journée verte et bleue »

La MDE a participé à la 1<sup>ère</sup> édition en forêt de cette manifestation de la communauté d'agglomération.

#### Sortie Nature

« Connaissance de la forêt de Sénart avec l'ONF » (1)

**Chantier nature** en forêt de Sénart (2)

#### Ateliers potager (3)

Nouveauté 2018 « Le potager une activité à partager ».

#### Ateliers nature (3)

**Ateliers compost** (3) en partenariat avec la ressourcerie La Fabrique à Neuf



#### Atelier Nature & Générations (1)

Démarche créative et manuelle à partir d'éléments récoltés dans la nature ou bien d'objets de récupération.

#### Conférences astronomie

en partenariat avec la Société Astronomique de Montgeron (7) Favoriser la vulgarisation scientifique, permettre au grand public de rencontrer des chercheurs ou des spécialistes en astronomie et astrophysique.

#### Troc aux plantes (1)

#### Visites en centre de traitement des déchets

au Centre intégré de traitements de déchets (Sémardel) à Vert-le-Grand (2)

#### Café littéraire (1)

Rencontre sur « notre rapport aux plantes » autour du livre « La conscience des plantes » avec la participation du traducteur du livre et d'une paysagiste.

Actions hors programme  
20 interventions et sorties pédagogiques, ateliers thématiques pour publics non scolaires (19)

Participation à l'**opération citoyenne de ramassage des déchets** le long de la RN6, (1)

#### Sorties pédagogiques et ateliers thématiques pour publics non scolaires

avec les associations locales, services jeunesse, IMP,... (19)

#### Scolaires

47 séances autour d'ateliers ou sorties d'étude et de découverte sur les thèmes du tri des déchets, des déchets aux bords des chemins aux abords de la forêt, de la découverte des saisons, de la reproduction des plantes à fleur...

## L'eau potable et la défense incendie

Veolia approvisionne la ville de Draveil et Suez les 8 autres communes.

Le nouveau contrat de distribution d'eau potable sur la ville de Boussy-Saint-Antoine, négocié tant du point de vue tarifaire, patrimonial que des nouveaux services (accompagnement social et télé-relève), est entré en vigueur le 1<sup>er</sup> janvier 2016. Son échéance est fixée au 31 août 2023.

La Communauté d'Agglomération a contrôlé le bon déroulement des travaux de renouvellement des canalisations.

Par ailleurs, en matière de défense incendie sur l'ancien Val d'Yerres, deux marchés (maintenance et renouvellement des hydrants) ont été conclus en 2016.

## Le balayage

Renouvellement de l'adhésion au SIVOM pour les prestations de balayage des communes de l'ancien Val d'Yerres.



# gestion des déchets

**86 328**

tonnes de déchets produits en 2018  
SIVOM et SIREDOM

**DONT :**

Ordures ménagères  
44 645 tonnes



Bi flux  
7 076 tonnes



Déchèterie  
18 986 tonnes



Verre  
3 592 tonnes



Encombrants  
3 205 tonnes



Déchets verts  
8 824 tonnes



372  
composteurs vendus



## OUVERTURE ET INAUGURATION DE LA NOUVELLE DÉCHÈTERIE À MONTGERON



### 7 avril 2018, inauguration de l'éco-centre de Montgeron

Construit par le Siredom, l'éco-centre de Montgeron vient renforcer la déchèterie de Vigneux-sur-Seine. L'agglomération a mis en place une politique qui repose sur une vision à la fois écologique et économique.

## OPÉRATION CITOYENNE EN FORÊT DE SÉNART LE LONG DE LA RN6

Une opération citoyenne de nettoyage des abords de la RN6 en lisière de la forêt de Sénart a eu lieu le 8 avril en partenariat avec les associations, les communes, le Conseil départemental de l'Essonne, la DIRIF, le SIREDOM, le SIVOM, l'ONF. Grâce à la mobilisation des organisateurs et du public venu en nombre (soit près de 400 personnes), 8 tonnes de déchets ont été ramassés (plastiques, pneus, bouteilles en verre, câbles, laines de verres et gravats) sur 3km de route entre Le COSEC à Montgeron et le croisement RN6-RD50 à Brunoy. La Communauté d'agglomération, en partenariat avec l'ONF, le SIVOM et le SIREDOM, participe également à la résorption des dépôts sauvages au sein de la Forêt de Sénart.



# Le sport

## La Journée Verte et Bleue première édition

Organisée en forêt de Sénart, au carrefour de Montgeron, cette grande manifestation sportive et conviviale a réuni un nombreux public venu profiter de ce site magnifique pour (re)découvrir la forêt autrement. Au-delà des circuits de randonnées pédestres, des balades en vélo, de l'initiation au tir à l'arc et des nombreuses animations proposées par les associations, cet évènement annuel veut devenir un élément fédérateur du Val d'Yerres Val de Seine pour tous les habitants.



Subventions versées aux associations utilisatrices des piscines, par la Communauté d'Agglomération :

- ENVY (Elan Nautique du Val d'Yerres) / 6 738 €
- Aqua Sénart Plongée / 1 400 €
- Neptune plongée / 1 500 €
- CNBE (Cercle Nautique de Brunoy Essonne) / 11 000 €
- Orca Plongée / 1 877 €
- CTY (Cercle Yerrois de Triathlon) / 760 €
- CYN (Cercle Yerrois de Natation) / 10 080 €

### Autres équipements sportifs

- Stade de football et multisport des Bergeries (Draveil)
- Tir à l'arc avec les Archers de Draveil (Draveil)
- Piste de BMX (Montgeron)
- Stand de tir (Montgeron)
- Boulodrome (Crosne)
- Club de voile du lac Montalbot (Vigneux-sur-Seine)

## Première année pour le dispositif « A l'eau, avec l'Agglo »

Donner l'envie d'apprendre à bien nager aux enfants, aux personnes inexpérimentées ainsi que celles souffrantes d'aquaphobie et leur permettre de se sauver de l'élément liquide, tels sont les objectifs du dispositif « À l'eau avec l'Agglo ».

Plus de 5000 élèves issus des 46 écoles publiques et privées des 9 communes ont pu profiter de l'action pédagogique scolaire, proposée par la trentaine de maîtres-nageurs sauveteurs sur les 8 piscines de l'agglomération.

Les résultats montrent que 70 % des enfants ont réussi le test du « Savoir nager » après les 40 séances d'apprentissage proposées.



**+25 000**  
heures d'ouverture

**768 056**  
entrées

**18**  
compétitions se sont déroulées au sein des piscines, en partenariat avec les clubs et la FFN

**8 piscines**  
dont 2 centres aquatiques

«PISCINE DES SÉNARTS»  
À BOUSSY-SAINT-ANTOINE  
114 623 entrées



**NOCTURNE**  
lundi-mercredi  
jeudi  
jusqu'à 22h

PISCINE CANETON  
À DRAVEIL  
35 351 entrées



CENTRE AQUATIQUE  
AQUA SÉNART À DRAVEIL  
139 235 entrées



**NOCTURNE**  
mardi-jeudi  
jusqu'à 22h

PISCINE À MONTGERON  
66 597 entrées



PISCINE DE BRUNOY  
96 823 entrées



CENTRE AQUATIQUE  
PIERRE DE COUBERTIN VAL DE  
FORME À YERRES  
239 682 entrées



**NOCTURNE**  
mardi-vendredi  
jusqu'à 22h

«LES VAGUES DE LA CONCORDE»  
À VIGNEUX-SUR-SEINE  
44 934 entrées



PISCINE À ÉPINAY-SOUS-SÉNART  
30 811 entrées



**PISCINE  
TRANSFÉRÉE  
À L'AGGLO  
EN 2018**

# La culture



**25** équipements culturels

**3** cinémas

**5** salles de spectacles

**3** espaces publics numériques

**10** médiathèques plus 1 annexe

**4** conservatoires  
Musique, danse, théâtre

3 conservatoires à rayonnement intercommunal  
1 conservatoire à rayonnement départemental

# Les cinémas

→ Les 3 cinémas du territoire sont classés Art et Essai, label Jeune Public et Patrimoine. Le Cyrano bénéficie par ailleurs du label Recherche et Découverte. Ils proposent des soirées animées de débats suite aux projections avec la participation d'acteurs, réalisateurs, producteurs, critiques, ainsi qu'un Ciné-club.

## « Le Cyrano »

Implanté au cœur de Montgeron, ce cinéma participe activement à l'animation culturelle depuis 1935.

Films d'actualité, d'auteurs ou populaires, en passant par des films du patrimoine et le cinéma documentaire, la programmation est régulièrement accompagnée de rencontres et de débats.

Le cinéma développe des actions avec la Maison de l'Environnement, la Direction de l'Action Culturelle, la Médiathèque, les Conservatoires, les Centres sociaux, le service Enfance Education et les associations locales.

**41 886**  
entrées

**1 300**  
abonnés

**+ 40** rencontres

avec des comédiens, réalisateurs, producteurs, critiques et enseignants du cinéma

## « Le Buxy » et « Le Paradiso », partenariat avec la société ADCI exploitante.

La convention de partenariat entre la Communauté d'Agglomération et la société ADCI, exploitant les cinémas « Le Buxy » et « Le Paradiso », permet de conforter sur le territoire des cinémas de quartier, lieux d'animations et de dynamisation du tissu local, en parant à la chute généralisée de la baisse de fréquentation des salles et aux déficits induits.

En contrepartie du projet cinématographique mis en œuvre par la SARL ADCI, la Communauté d'Agglomération lui attribue une subvention de 60 000 euros afin d'instaurer un tarif unique de 6 euros à l'attention des habitants du Val d'Yerres Val de Seine.

Ce tarif réduit, valable à toutes les séances tout au long de l'année, tient compte de la pratique tarifaire actuelle des concurrents proches et garantit l'attractivité locale des deux cinémas et leur équilibre financier.

« Le Buxy » et le « Paradiso » développent diverses actions culturelles à destination des écoles, collèges et lycées suppléées par les dispositifs nationaux d'éducation à l'image, mais aussi des actions tout public en partenariat avec les acteurs locaux publics et privés.



# Les salles de spectacles

En 2013, le Conseil Communautaire a confié la Délégation de Service Public pour la programmation de spectacles dans les salles de la Communauté d'Agglomération au Group Soumère, via la SOTHEVY (Société des Théâtres du Val d'Yerres). Elle assure la gestion et l'exploitation de la salle de spectacles du CEC d'Yerres ainsi que la programmation culturelle communautaire dans les autres salles (communautaires et communales) et sa mise en œuvre.

## Opérations menées dans le cadre de l'action culturelle :

→ 10 représentations destinées spécifiquement aux scolaires ont été fréquentées par 3 361 élèves

→ 30 visites du CEC et Théâtre de la Vallée de l'Yerres ont été organisées, suivies par 771 scolaires.

→ 4 rencontres et répétitions publiques proposées au public ont eu lieu avec les artistes, réunissant plus de 120 participants.

**En 2018, la salle de spectacle l'Astral, à Montgeron, est transférée à Val d'Yerres Val de Seine.**

**Boussy-Saint-Antoine**  
Salle Gérard Philippe  
140 assises  
200 personnes debout



**Brunoy**  
Théâtre de la Vallée de l'Yerres  
518 places assises.



**Crosne**  
Espace René Fallet  
400 places assises  
900 personnes debout



**Yerres**  
Salle de spectacle du CEC  
955 places assises



**Montgeron**  
L'Astral  
590 places assises  
1200 debout

**SALLE TRANSFÉRÉE À L'AGGLO EN 2018**



**5**  
salles de spectacles  
Boussy-Saint-Antoine,  
Brunoy, Crosne,  
Montgeron et Yerres

**2 603**  
places assises

**68**  
spectacles  
Boussy-Saint-Antoine : 3  
Brunoy : 24  
Crosne : 4  
Yerres : 34

**37 724**  
spectateurs  
hors scolaires, ont assisté  
aux représentations, soit  
un taux d'occupation de  
91,93%

**3 361**  
scolaires  
ont été bénéficié d'un  
représentation dans  
le cadre de l'action  
culturelle

**2 582**  
abonnements  
vendus  
soit une diminution de  
3,98% pa rapport à 2017

**86%**  
du public  
provient du Val d'Yerres  
Val de Seine



Ouverture de la saison culturelle en présence d'Olivier Clodong, maire de Yerres, Michaël Damiani, maire de Crosne, François Durovray, Président de l'Agglo



# Un accès aux nouvelles technologies avec les espaces publics numériques

L'Explor@teur, Pl@nète et D'Clic, les trois espaces publics numériques de la Communauté d'Agglomération sont ouverts à tous pour découvrir, créer et échanger toute l'année autour d'initiations, accompagnement et formations informatiques. Avec une trentaine d'ordinateurs et un accès haut débit, ces 3 structures de proximité situées à Draveil, Montgeron et Vigneux-sur-Seine, proposent des plages de consultation libre, de nombreuses activités de pratique pour tous niveaux et tous âges et invitent les usagers à explorer la grande diversité de la culture numérique.

Une adhésion unique et obligatoire de 5 euros donne accès à la totalité des services proposés.

**3**

sites  
Draveil, Montgeron et  
Vigneux-sur-Seine

**30**

postes  
informatiques

**+2 900**

adhérents

**+18 000**

heures de fréquence, en ateliers et en consultation libre



# Musique, danse, théâtre, les conservatoires

**3 303**

élèves  
sur l'ensemble des structures

**1**

conservatoire à  
Rayonnement  
Départemental

Conservatoire du Val  
d'Yerres, sur 5 sites :  
Boussy, Brunoy, Epinay,  
Quincy et Yerres

**3**

conservatoires  
à Rayonnement  
Intercommunal

Draveil  
Montgeron  
Vigneux-sur-Seine

**270**

concerts,  
auditions

## Conservatoire à Rayonnement Départemental Boussy-Saint-Antoine Brunoy Epinay-sous-Sénart Quincy-sous-Sénart Yerres

**1 129 élèves**  
**75 concerts/spectacles**

## Conservatoire à Rayonnement Intercommunal à Draveil

**567 élèves**  
**41 concerts/spectacles**

## Conservatoire à Rayonnement Intercommunal à Montgeron

**997 élèves**  
**75 concerts/spectacles**

## Conservatoire à Rayonnement Intercommunal à Vigneux-sur-Seine

**610 élèves**  
**79 concerts/spectacles**

Les conservatoires, centres de ressources artistiques, sont des espaces d'accueil, de création, de diffusion de concerts et spectacles, et offrent un enseignement de qualité formant des amateurs éclairés.

Lieux de transmission du patrimoine culturel, ils ouvrent leurs portes à de nombreux répertoires (classique, jazz, moderne, contemporain) où chacun peut s'épanouir. Des actions ponctuelles de formation en danse et musiques du monde sont menées.

Les conservatoires proposent chaque saison de nombreuses manifestations régulières ou ponctuelles, allant de la simple audition de classe à des projets de grande ampleur, en lien avec la programmation culturelle du Val d'Yerres Val de Seine et des villes de la Communauté d'Agglomération.

Les 4 structures accueillent également des scolaires tout au long de l'année.

Enfin, le CRD propose un parcours préprofessionnel.



En février et mars, les conservatoires de l'Agglo ont proposé des journées d'information animées par un intervenant de l'association Audition Solidarité. L'opération consistait à sensibiliser les musiciens aux risques auditifs liés aux atteintes environnementales et à certaines pratiques musicales. Cette opération de sensibilisation s'est terminée le 21 mars au théâtre Donald Caldwell à Draveil par un concert-conférence qui a rassemblé les élèves des 4 conservatoires.

# biblio thèques



**10** médiathèques  
**1** annexe  
**1** carte d'accès

**289 247**  
**ouvrages**  
Livres, CD, DVD, revues  
périodiques, ouvrages  
accessibles aux défi-  
cients 400 périodiques

**582 491**  
documents empruntés  
en 2018

**23 046**  
adhérents

**25 179**  
écoliers et 130 collégiens  
accueillis dans l'année



## Fête de la Science

Animation commune au réseau des bibliothèques  
1 851 visiteurs (1030 en 2017) ont participé aux animations (ateliers scientifiques et multimédia, café philo, spectacle, conférence, exposition) organisées par les bibliothèques communautaires pour la Fête de la Science, dont 720 élèves de maternelles, de primaire et de collège (453 en 2017).

**10 BIBLIOTHÈQUES:MÉDIATHÈQUES ET 1 ANNEXE**

**BOUSSY-SAINT-ANTOINE LE GRENIER**  
**BRUNOY LE NU@GE BLEU / TOMI UNGERER**  
**CROSNE JACQUELINE DE ROMILLY**  
**DRAVEIL**  
**ÉPINAY-SOUS-SÉNART JULES VERNE**  
**MONTGERON LE CARRÉ D'ART**  
**QUINCY-SOUS-SÉNART A. DE ST-EXUPÉRY**  
**QUINCY-SOUS-SÉNART J. DE LA FONTAINE**  
**VIGNEUX-SUR-SEINE CHARLOTTE DELBO**  
**YERRES DANIELLE BIANU**  
**YERRES ANNEXE DU TAILLIS**

## Circulation des documents



La navette Biblio'Fil permet aux adhérents de réserver tous les documents (livres, CD, DVD, revues, jeux vidéo) empruntés ou disponibles et de choisir leur bibliothèque de retrait. La navette se charge du transfert vers le site choisi.

Ce service est plébiscité : le nombre de documents transportés augmente chaque mois : si l'on compare novembre et décembre 2017 avec novembre et décembre 2018 le nombre de circulation de documents a augmenté de 340% ! En 2018, 79 531 documents ont été transportés.



**79 531**  
documents transportés  
pa la navette Biblio'Fil

JANVIER 3 740  
FEVRIER 4 939  
MARS 6 309  
AVRIL 5 295  
MAI 7 076  
JUIN 7 373  
JUILLET 4 491  
AOUT 4 029  
SEPTEMBRE 7 960  
OCTOBRE 9 709  
NOVEMBRE 10 280  
DECEMBRE 8 330

**STRUCTURES  
TRANSFÉRÉES  
À L'AGGLO  
EN 2018**

En 2018, ont été transférées des villes à la Communauté d'Agglomération :  
- la bibliothèque de Draveil  
- la médiathèque le Carré d'Art à Montgeron  
- la bibliothèque Charlotte Delbo à Vigneux-sur-Seine



## ÉDUCATION

→ Renforcer le soutien à la parentalité et lutter contre le décrochage scolaire

11 structures ont été accompagnées dans la mise en place de leurs projets dans le cadre du CLAS ((Contrats Locaux d'Accompagnement à la Scolarité).

De nouveaux constats sont à souligner :

- l'absence de maîtrise de la langue pour les enfants.

- de plus en plus de jeunes accueillis dans le cadre du CLAS présentent des signes de fragilités. Pour répondre à leurs difficultés, certains acteurs sollicitent l'association Prévention Spécialisée Val d'Yerres Val de Seine pour répondre à ces difficultés.

**484** enfants ont bénéficié de l'accompagnement à la scolarité (CLAS) en 2018, au sein de 11 structures de quartiers

### Coordination des Projets de Réussite Educative (PRE)

Un comité, qui se réunit régulièrement pour échanger des éléments sur les entrées et sorties de parcours de jeunes, a été étendu aux 2 PRE du Val d'Yerres (Brunoy et Epinay-sous-Sénart).

**587** enfants impactés et identifiés

## ÉGALITÉ FEMMES-HOMMES

→ Valoriser la place des femmes dans les quartiers Politique de la Ville



## 7 quartiers prioritaires

**Les Bergeries**  
Draveil et Vigneux-sur-Seine  
**Les Cinéastes / La Plaine**  
Epinay-sous-Sénart  
**La Croix Blanche**  
Vigneux-sur-Seine  
**La Forêt**  
Montgeron  
**Les Hautes Mardelles**  
Brunoy  
**La Prairie de l'Oly**  
Montgeron et Vigneux-sur-Seine  
**Le Vieillet**  
Quincy-sous-Sénart

## SANTÉ

→ développer les actions de prévention et une meilleure offre de soins territoriale en favorisant l'installation de nouveaux professionnels de santé sur l'ensemble du territoire.

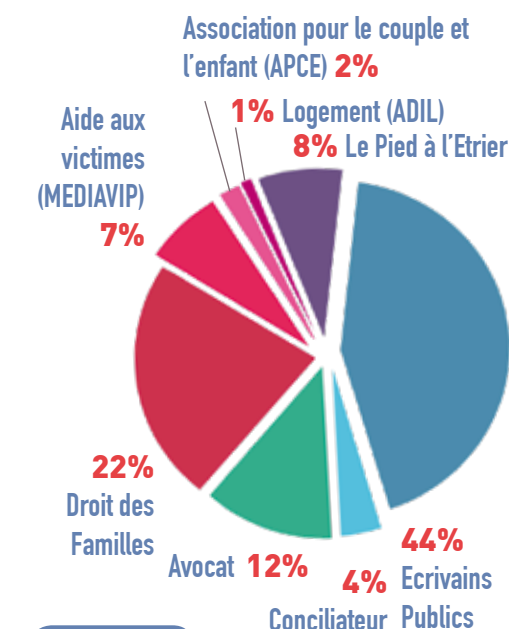
Signature d'un Contrat Local de Santé Intercommunal (CLS) le 16 mars 2018, en partenariat avec l'Agence Régionale de Santé, la Préfecture de l'Essonne, le Département de l'Essonne, la Caisse Primaire d'Assurance Maladie et les communes de Draveil, Montgeron et Vigneux-sur-Seine.

En articulation avec les projets régionaux de santé, le CLS prévoit de faciliter l'accès aux soins pour tous et agir sur les facteurs (environnementaux, sociaux) impactant l'état de santé des populations en permettant notamment :

- Le développement et une lisibilité meilleure de l'offre de santé.
- La cohérence territoriale des projets de santé (actions de prévention, aide à l'installation etc).
- Le partage d'information et la mise en réseau des acteurs et professionnels de santé.

## PRÉVENTION ET CITOYENNETÉ

→ Accès au droit pour tous



**5000**

personnes ont pu bénéficier de permanences d'accès au droit, en 2018

# La cohésion sociale

Une évaluation des Contrats de Ville a permis de réaliser un état des lieux et mesurer l'impact des actions politique de la ville auprès des habitants :

→ Un comité de pilotage réuni en novembre 2018 a validé des orientations pour les années 2019-2020

## PRÉVENTION DE LA DÉLINQUANCE

→ Mettre en place le « Conseil Intercommunal de la Sécurité et de Prévention de la Délinquance (CISPD) sur les 7 quartiers Politique Ville.

Le CISPD a pour objectifs de :

- Favoriser « l'échange d'informations entre institutions et organismes publics et privés pour définir des objectifs communs pour la préservation de la sécurité et de la tranquillité publiques
- Encourager « les initiatives en matière de prévention et d'aide aux victimes »
- Mobiliser « les moyens nécessaires à la mise en œuvre des mesures alternatives aux poursuites et à l'incarcération
- Favoriser la prévention de la récidive
- Assurer le suivi des Contrats Locaux de Sécurité des communes

Le 16 juillet 2018, une plénière en présence du Préfet, du directeur de la DDSP, du procureur de la République et des Maires de la Communauté d'Adgglomération, a permis de valider les points suivants :

- La nécessité de traiter à l'échelon communautaire la prévention de la délinquance
- L'importance de structurer puis de systématiser les politiques locales de sécurité à partir de cet échelon
- La volonté de définir des orientations stratégiques avec un plan d'actions
- Le souhait partagé par tous les partenaires de bénéficier d'un outil simple, concret et efficace ne se substituant pas aux dispositifs communaux actuels
- Un soutien à l'association LEA afin de permettre une meilleure prise en charge des femmes victimes de violences.

## PRÉVENTION SPÉCIALISÉE

Après différentes rencontres sur l'année 2017 avec le Conseil départemental de l'Essonne et la Communauté d'Agglomération du Val d'Yerres Val de Seine, les besoins du territoire en matière de prévention spécialisée ont été confirmés par une nouvelle convention pluriannuelle d'une durée de 3 ans (2018-2020) avec l'association Val d'Yerres Prévention, rebaptisée en 2018 « Prévention spécialisée Val d'Yerres Val de Seine ».

L'association de prévention spécialisée qui œuvrait jusqu'à présent sur les 6 communes de l'ex- Val d'Yerres, couvre désormais l'ensemble du territoire Val d'Yerres Val de Seine avec extension et redéploiement de son intervention aux 3 communes de l'ex- Val de Seine jusqu'ici non pourvues. Cette convention s'est concrétisée sur l'année écoulée par la réalisation d'un diagnostic territorial. Les résultats de ce diagnostic ont abouti à la définition de priorités d'actions pour la prévention spécialisée, tant au niveau des problématiques éducatives que des lieux d'intervention.

Au-delà du travail de rue/présence sociale et de l'accompagnement individuel des jeunes, plusieurs axes d'intervention ont été définis pour des actions collectives de la prévention spécialisée :

- Contribuer à prévenir le décrochage scolaire,
- Participer à la promotion de la santé et à la prévention - pour les jeunes,
- Poursuivre, développer l'aide et le soutien à la parentalité,
- Promouvoir des actions pour soutenir la dynamique d'émancipation des filles,
- Développer et diversifier les outils de mobilisation pour l'accès au travail,
- Participer à la prévention de la violence inter quartier,
- Prévenir, participer à enrayer les conduites à risques,
- Participer, faciliter l'émergence de projet de vie pour les jeunes, en parallèle à la dynamique projet, avec des groupes de jeunes,
- Impulser la participation à la citoyenneté des jeunes (par exemple l'environnement, l'écologie, la discrimination...),
- Promouvoir une dynamique coopérative et la coordination partenariale,
- Favoriser l'accès aux cultures.

## L'INSERTION, L'EMPLOI ET LE DÉVELOPPEMENT ÉCONOMIQUE

### → Développer les actions en faveur de l'emploi

Le partenariat de Val d'Yerres Val de Seine avec « Nos Quartiers ont des Talents » (NQT) visant à accompagner vers l'emploi les jeunes diplômés Bac+3 et plus, âgés de moins de 30 ans, résidant les quartiers prioritaires ou issus de milieux sociaux modestes, a permis aux jeunes diplômés suivis d'avoir les mêmes chances que les autres à diplômes équivalents, pour démarrer la course à l'emploi. Ceci à travers un dispositif de parrainage/marrainage et du coaching soutenu par les partenaires comme Pôle emploi, la Mission locale du Val d'Yerres Val de Seine, l'entreprise SUEZ et le service Emploi du Val d'Yerres Val de Seine.

### En 2018, les actions partenariales avec NQT se sont concrétisées de la manière suivante :

- Février 2018 : tenue de stand au forum de l'emploi et de la formation d'Épinay-Sous-Sénart
- Février 2018 : Présentation du dispositif NQT au Pôle Emploi de Juvisy-sur-Orge
- Avril 2018 : soirée networking « Booste ton réseau pro » à Brunoy
- Juin 2018 : tenue de stand au forum de l'emploi de Crosne
- Septembre 2018 : campagne de communication « affichage abris de Bus » sur le dispositif NQT
- Novembre 2018 : La journée « des ateliers coaching emploi pour mettre vos talents en lumière » sur le site de SUEZ.



## LUTTE CONTRE LES DISCRIMINATIONS

### Visites d'institutions dans le cadre du Devoir de mémoire.

Ces journées de visites, de découvertes des pratiques des valeurs de la nation, d'échanges et de partage, s'inscrivent dans les actions du contrat de ville, notamment à travers le pilier « valeurs républicaines » et l'action « découverte des institutions ». Elles ont été l'occasion de mobiliser les habitants des quartiers Politique Ville via les Conseils citoyens et de transmettre aux plus jeunes, la mémoire et les valeurs républicaines.

Les objectifs visés de ce projet sont les suivants :

- travailler sur le respect de l'autre et adopter un comportement citoyen,
- Favoriser l'expression des personnes sur des thématiques définies,
- Interpeller le public avec pertinence et originalité,
- Susciter l'expression et la confrontation des points de vue de chacun,
- Créer un espace de négociation collective,
- Faciliter l'information et l'examen critique,
- Réfléchir ensemble à des propositions,

- Elaborer collectivement des plans d'action,
- Comprendre et évoluer dans ses comportements

### Pour l'année 2018 quatre actions ont été mises en œuvre :

- La visite du Mémorial des Martyrs de la Déportation
- Le Ravivage de la Flamme du Souvenir sous l'Arc de Triomphe à Paris
- La visite du Palais de Luxembourg (Sénat)
- Visite de l'Assemblée départementale de l'Essonne.



## JEUNESSE

### → Raid Fil Vert

une semaine de solidarité, de convivialité et d'épreuves culturelles et sportives entre jeunes

Pour sa 10e édition, le Raid « Fil Vert » a réuni, 56 jeunes de la 6e à la 4e du 25 au 29 juin autour d'épreuves culturelles, sportives et artistiques (relai aquatique, du water-polo, un triathlon avec canoë, course à pied et vélo et du théâtre d'improvisation sur des sujets d'actualité) dans l'objectif de développer leurs connaissances du territoire.

# CADRE DE VIE ET RÉNOVATION URBAINE

## →Rénovation urbaine

### Place du Soleil à Montgeron

Le projet a été souligné comme ambitieux en matière de renouvellement urbain avec, dans la continuité des opérations déjà menées sur le quartier, la démolition de 3 tours (F, G, H), soit 193 logements locatifs sociaux, la production de logements neufs dont une cinquantaine de logements en accession et 19 logements sociaux, ainsi que la création de nouveaux équipements publics et économiques.

### Place du 8 mai 1945 à Vigneux-sur-Seine

Les opérations retenues sur La Place du 8 mai 1945 prévoient la démolition de 76 logements sociaux (soit la totalité de la tour du 18 Charon), la création de logements neufs et de logements en accession, mais également la restructuration d'équipements publics et d'équipements économiques situés sur la place ou en proximité.

### Hautes Mardelles à Brunoy et Cinéastes/Plaine à Epinay-sous-Sénart

Les études de la phase protocolaire pour le quartier des Hautes Mardelles et le quartier des Cinéastes/La Plaine (Epinay-sous-Sénart), dont 3 avaient été amorcées fin 2017, ont été lancées dans leur intégralité début 2018 et se sont poursuivies tout au long de l'année pour définir un projet urbain propre à chaque quartier, en adéquation avec les objectifs du contrat de ville.



Parmi les principaux enjeux et orientations retenus :

Pour les Hautes Mardelles, 7 points du projet mettent en valeur les qualités intrinsèques du quartier :

- le parc connecté,
- une architecture paysage,
- des petits mondes,
- une ceinture urbaine sur le boulevard de l'île de France,
- un équipement structurant au sein du quartier,
- le cœur du quartier,
- L'axe de la rue de Cerçay

Pour les Cinéastes/ la Plaine :

L'année 2018 a été marquée par différents temps de concertation avec les habitants : 1 atelier organisé avec les conseils citoyens et les habitants du quartier, enquêtes et micro-trottoir menés auprès des spinoliens lors d'évènements (Spin and Sun, fête des associations).

Une analyse très détaillée du parc social a également été réalisée en 2018, permettant ainsi de dégager de fortes ambitions de la ville en matière de réhabilitations et de démolitions dans le cadre du nouveau projet urbain.

Parmi les principaux enjeux relevés : la dimension paysagère du quartier, le devenir de l'avenue Gounod (artère majeure et trait d'union entre le Cœur de Ville et le Relais Ouest) et de la RD 94 (identifiée comme levier de changement d'image permettant de travailler les entrées de ville et du parc des berges de l'Yerres).

## →Habitat

Suite à la création d'une Conférence Intercommunale de Logement (CIL), la Communauté d'Agglomération et la Préfecture de l'Essonne ont réuni l'ensemble des acteurs de l'habitat sur le territoire. A l'ordre du jour de cette séance de préfiguration qui s'est tenue le 29 juin 2018 : consulter les partenaires locaux sur les 3 collèges de la CIL avant d'en figer définitivement la composition par voie d'arrêté Préfectoral, et échanger avec eux sur les contenus de son futur règlement intérieur.

Cette séance a également permis de présenter le diagnostic habitat

mené depuis 2017 à l'échelle de l'agglomération avec mise en place progressive d'un Observatoire de l'habitat sur le Val d'Yerres Val de Seine.

La Communauté d'Agglomération a également renouvelé son adhésion auprès de l'ADIL 91 (Agence Départementale d'Information sur le Logement en Essonne) et du GIP FSL (Groupement d'Intérêt Public Fonds De Solidarité pour Le Logement en Essonne).

Dans un contexte de rétrécissement de fonds propres des organismes d'HLM et d'une difficulté pour certaines communes de se

porter co-garantes, la communauté d'agglomération a enfin accordé sur l'année 2018 la garantie d'un prêt contracté auprès de la Caisse des dépôts et Consignations au profit du bailleur social Société «IMMOBILIERE 3F». Le montant de cette garantie d'emprunt communautaire qui s'élève à 5 434 000 euros porte sur l'opération « Parc social public », opération de construction neuve de 48 logements situés 31, Avenue Henri Barbusse à Vigneux-sur-Seine.

## →Cadre de vie

### Favoriser la parole des habitants par la mise en place des conseils citoyens

La redynamisation des quartiers suppose une mobilisation de l'ensemble des acteurs concernés, notamment les habitants.

Pour l'année 2018, l'Agglo a continué à poursuivre son soutien aux 8 conseils citoyens VYVS (1 par QPV, 2 pour Epinay sous Sénart) :

- Soutien institutionnel : invitation des conseils aux temps de concertation officiels tels que la GUSP, le CLS, les instances techniques et de pilotage du protocole d'études urbaines d'intérêt régional, plus globalement tous temps de concertation relatifs aux dispositifs du Contrat de ville ainsi que l'élaboration d'évènements socioculturels.

- Soutien financier et logistique

### GUSP : coordination des conventions de Gestion Urbaine et Sociale de Proximité du contrat de Ville du Val de Seine

La GUSP tend à améliorer le cadre et les conditions de vie des habitants des quartiers prioritaires en agissant sur les problématiques quotidiennes de propreté, maintenance et entretien des espaces publics ou privés, de stationnement, de lien social, de tranquillité publique, d'insertion par l'économique.

Sur le territoire défini par le contrat de ville du Val de Seine, 4 conventions GUSP sont directement coordonnées par la Communauté d'Agglomération. Deux d'entre elles ont fait l'objet d'un renouvellement

en 2018 (validation en CC en février 2018), celle du quartier de la Prairie de l'Oly et celle du quartier La Forêt.

La convention GUSP du quartier des Bergeries a bénéficié d'une étude menée par les étudiants de Master 2 Politiques des environnements urbains de l'université Paris-Saclay, afin de réaliser un diagnostic et faire part de leurs préconisations en matière d'action à mener au titre de la nouvelle convention GUSP sur le quartier.

La convention du quartier de la Croix Blanche en cours jusqu'en novembre 2018, fera l'objet d'un renouvellement dans le courant de l'année 2019.

### Convention d'abattement TFPB : Coordination du dispositif

L'abattement de la TFPB est un outil financier qui s'inscrit dans les dispositifs GUSP. Il permet aux organismes HLM de traiter les besoins spécifiques des quartiers prioritaires de la politique de la ville.

En contrepartie de cet avantage fiscal, les bailleurs s'engagent à poursuivre l'amélioration du niveau de qualité de service dans ces quartiers, en y renforçant leurs interventions au moyen notamment d'actions contribuant à la tranquillité publique, à l'entretien et à la maintenance du patrimoine, à l'amélioration du cadre de vie.

La communauté d'agglomération pilote l'ensemble de cette démarche en partenariat avec les communes, les bailleurs et les services de l'Etat.

L'année 2018 a permis d'approfondir le travail de co-construction des programmes d'actions au bénéfice des habitants des QPV pour un meilleur cadre de vie et lien social. Une évaluation de ce dispositif sera présentée lors d'un comité de pilotage début 2019.



## → Aires d'accueil des gens du voyage

2

aires d'accueil des Gens du Voyage : Montgeron et Crosne

### Montgeron

L'Aire d'Accueil des Gens du Voyage à Montgeron comporte 40 places sur 20 emplacements.

Les modalités de gestion et de gardiennage ont été identiques en 2018, assurées par deux agents de la Communauté d'Agglomération, dont les missions principales demeurent :

- perception des droits d'usage
- gestion des entrées et des sorties
- interface des gens du voyage pour tout ce qui concerne les questions liées à leurs conditions de vie au sein de l'aire d'accueil
- astreinte pour la surveillance de l'aire d'accueil.
- surveillance de l'aire d'accueil
- réalisation de travaux mineurs
- interface avec les entreprises et les concessionnaires dans le cadre de travaux
- nettoyage et entretien de l'aire d'accueil

40

places sur 20 emplacements

6

mois est la durée moyenne de séjour

### Crosne

Dans le cadre de sa compétence Habitat, l'Agglo a récupéré au cours l'année 2018 la gestion de l'aire d'accueil intercommunale Crosne – Villeneuve Saint Georges, d'une capacité de 29 places, réparties en 12 places pour Crosne et 17 pour Villeneuve-St-Georges.

La gestion de l'aire est assurée par la société DM Services,

Pour la partie Crosnoise, 22 personnes ont été accueillies sur cette aire d'accueil, dont [13 adultes et 9 enfants].

## Centre social Aimé Césaire

351

adhérents



Public : Familles, enfants, adultes

Le centre social Aimé Césaire a pour vocation :

- l'accueil des habitants, le renforcement et l'accompagnement des populations les plus fragiles
- la participation et le renforcement de l'implication des habitants dans la vie du centre social, du quartier de l'Oly et du territoire environnant
- la mobilisation et l'implication des acteurs de l'Oly et du territoire environnant dans la vie du centre social

### Ateliers réguliers

- ateliers sociolinguistiques et d'insertion socioprofessionnelle (47 inscriptions)
- soutien à la parentalité via les accueils et les activités enfance (CLAS) (70 enfants d'octobre à décembre et 49 enfants de janvier à juin).
- actions de lien avec les familles : soirées jeu, atelier, débat et exposition sur le combat des femmes à travers le monde, aide à l'orientation des collégiens et lycéens, expositions artistiques, kermesse, sensibilisation et fabrication de produits cosmétiques écologiques et économiques...
- animations du quartier

### Faits marquants en 2018

- **Mini-séjour** à la base de loisirs de Buthiers, pour 19 enfants.
- Animations **Téléthon** en partenariat avec l'association le Pied à l'Etrier. L'implication du secteur Famille a été déterminante dans la réussite de cette action.
- **La fête du jeu** en juin avec une forte participation aux animations proposées par la ludothèque « Lud'Oly ».
- Opération «**Oly propre**», journée de sensibilisation sur la préservation du cadre de vie et animations organisées avec les enfants des écoles du quartier, en partenariat avec l'association des Habitants de l'Oly et Batigère.
- Action « **insertion socioprofessionnelles des femmes de l'oly** » soutenue par de nombreux acteurs comme l'Etat, la MDS, Pôle Emploi, CAF et a touché 24 femmes du quartier.



## → Les équipements intercommunaux de quartier

### Espace Jeunesse Intercommunal de l'Oly

234

adhérents



Public : jeunes

L'Espace Jeunesse Intercommunal de l'Oly (EJIO) est dédié à la jeunesse du quartier de la Prairie de l'Oly, pour les jeunes âgés de 11 à 17 ans. Travail en insertion et réinsertion sur le public 16/25 ans L'équipe propose des activités à l'année et des activités ponctuelles durant les congés scolaires.

L'EJIO offre un espace de près de 400 m<sup>2</sup>, de 2 grandes salles d'activités et d'un espace média

### Faits marquants en 2018

- Accompagnement à la scolarité (CLAS) pour 52 collégiens
- séjours : 1 séjour d'hiver en Haute Savoie (13 jeunes), 1 séjour sportif à Cassis (13 jeunes)
- Atelier sculpture avec l'artiste Jean-Baptiste Seckler (9 jeunes) et présentation des oeuvres lors d'un vernissage
- Participation de l'EJIO aux championnats du monde Frontball à Mexico
- Challenge Fair Play avec en partenariat avec les villes d'Evry, Athis, Massy, Grigny.
- Participation au Raid Fil Vert : épreuves culturelles, sportives, artistiques dans le but d'apprendre à se connaître et à découvrir le territoire.
- 10 adhérents ont participé au Chantier Jeune : peinture des halls de la Prairie de l'Oly.
- Débat sur la guerre d'Algérie, dans le cadre des journées Charlotte Delbo
- Visite du Palais Bourbon



### Centre social des Bergeries

309

adhérents

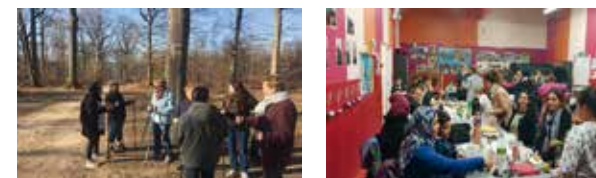


Public : Familles, enfants, jeunes

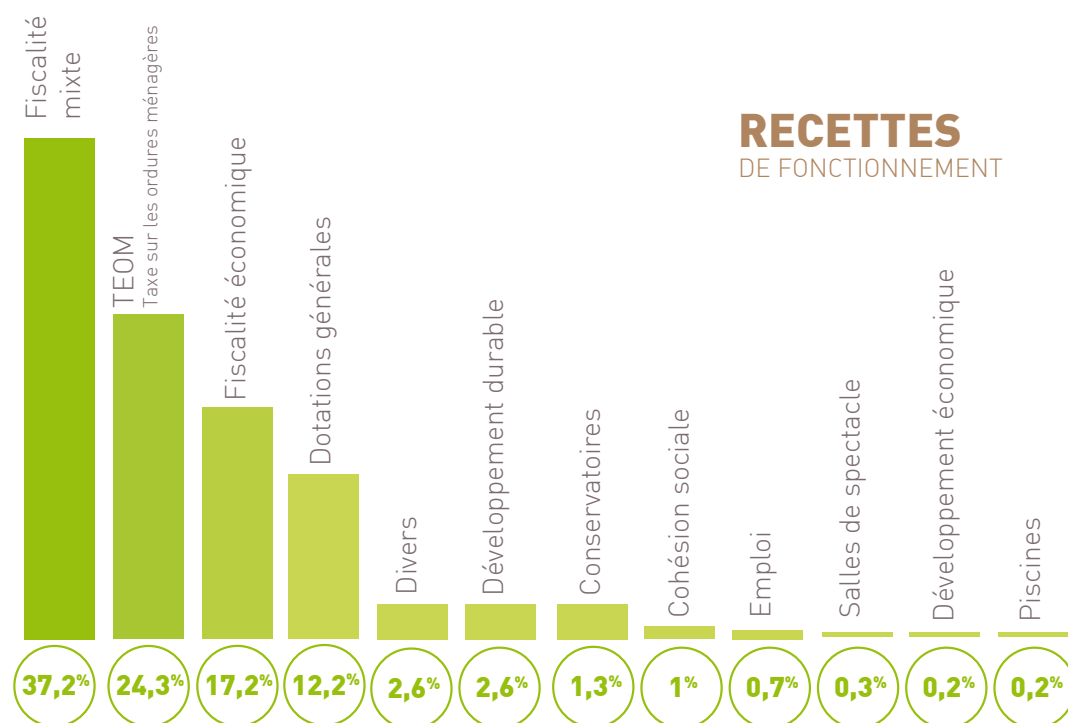
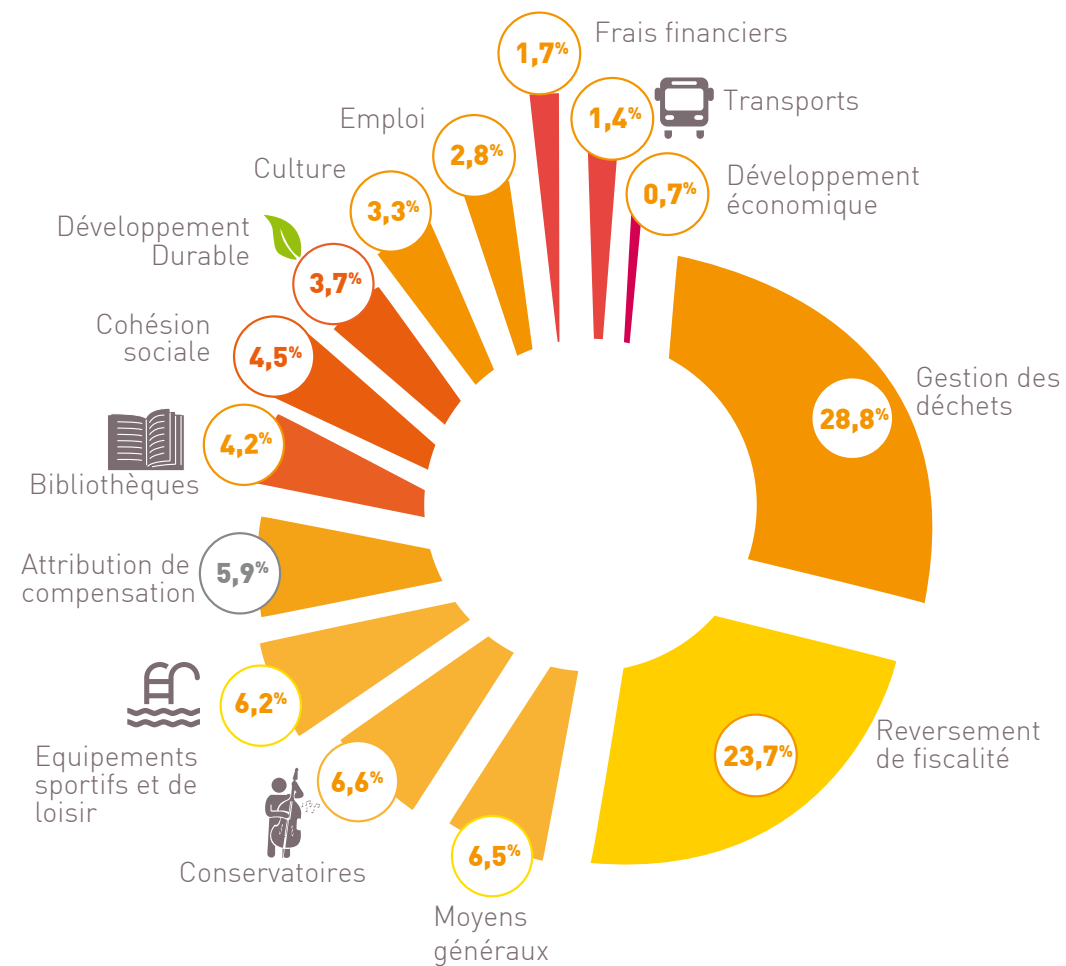
Le centre social des Bergeries dispose d'un équipement d'accueil, d'un local pour l'accompagnement à la scolarité, d'un terrain de football et d'une mise à disposition d'une salle de sport par la ville.

### Faits marquants en 2018

- Marche nordique tous les mercredis, en forêt de Sénart
- Décembre, journée Illuminations de Noël et multi-activités en bords de Seine, en familles, ski de fond, escalade et tir à l'arc
- Septembre, grand défilé de mode «Autour du monde» et journée portes ouvertes
- Octobre, après-midi à l'Exploradome, secteur enfance et famille, exposition sur l'égalité filles/garçons



## DÉPENSES DE FONCTIONNEMENT



# Les finances

La préparation et l'exécution du budget 2018 ont été réalisées dans le cadre de l'harmonisation des compétences exercées par les 2 anciennes agglomérations. Ainsi ont été intégrés dans le budget de fonctionnement, de nouveaux services et équipements du territoire du Val de Seine (bibliothèques de Montgeron, Vigneux-sur-Seine, Draveil, la salle de spectacle de l'Astral, la compétence balayage et incendie). Il convient de noter que ces transferts, désormais à la charge de la communauté d'agglomération, sont en contrepartie déduits des attributions de compensation versées aux communes, ils sont donc neutres budgétairement. En outre, et conformément à la loi NOTRe, l'agglomération s'est vue confiée la compétence de la gestion des milieux aquatiques et de la prévention des inondations.

Comme par le passé, l'exécution budgétaire a fait l'objet d'un suivi rigoureux, les services poursuivent un objectif de maîtrise des dépenses dans un contexte contraint, D'autre part et les objectifs de recettes budgétées ont été dépassés.

## LES INVESTISSEMENTS

Les investissements prévus par le PPI se poursuivent, ils ont principalement concernés cette année les travaux de la Maisons des Arts et de la Culture d'Epinay-sous-Sénart. Au total, 7,8 millions d'investissements réalisés sur nos équipements, Les principales opérations sont les suivantes :

<b>Maison des Arts &amp; de la culture</b>	<b>5,10 M€</b>
<b>Piscine de Montgeron</b>	<b>0,55 M€</b>
<b>Conservatoire de Montgeron</b>	<b>0,30 M€</b>
<b>Piscine de Brunoy</b>	<b>0,23 M€</b>
<b>Parcelle prairie de l'Oly</b>	<b>0,21 M€</b>
<b>Cinéma du Cyrano</b>	<b>0,11 M€</b>

Autres dépenses d'équipements ou de travaux divers bâtiments **1,31 M€**

Pour chaque exercice budgétaire, les investissements sont financés par des subventions sollicitées auprès de partenaires, par du remboursement de TVA, mais aussi par des fonds propres. Le solde fait l'objet d'un emprunt, contracté pour un montant de 5M€ comme prévu lors du vote du Budget Primitif.

## ÉVOLUTION DE L'ÉPARGNE

Depuis la 1ère année de la fusion, il convient de noter que la communauté d'agglomération a toujours dépassé ses objectifs, Ainsi, chaque année, le compte administratif présente donc une épargne brute systématiquement supérieure à celle prévue lors du vote de son budget. Concrètement, cela signifie que la collectivité rembourse sans difficultés ses échéances d'emprunt et dégage chaque année une épargne « nette » c'est-à-dire qu'elle autofinance une partie des ses investissements. En cumul sur les 3 exercices, ce financement sur fonds propres représente 5,5M€.

# Les marchés publics

La Direction des affaires générales et de la commande publique est un service de moyens généraux dont l'objet principal n'est pas la mise en œuvre d'une politique au sens strict mais dont l'action contribue plutôt à la définition et à la mise en œuvre de toutes les initiatives de la Communauté d'agglomération Val d'Yerres Val de Seine.

La Direction des Affaires Générales, très diversifiée, assume plusieurs fonctions pour la Communauté d'agglomération et ses représentants dont notamment :

- le conseil juridique,
- la préparation et l'organisation de son assemblée délibérante et des instances consultatives,
- l'achat public
- la gestion des assurances,
- et sa représentation devant les juridictions administratives et judiciaires.

Dans le cadre de la fusion, 2017 a été une année dense pour cette Direction dans l'ensemble de ses domaines d'action. Le présent rapport d'activité vise à en rendre compte afin de permettre de mieux connaître

## Vie institutionnelle

**5** organisations de Conseil communautaire et des instances consultatives préalables

**532**

- 161 délibérations
- 320 décisions
- 51 arrêtés du Président

**226** conventions, hors marchés publics, vérifiés et validés juridiquement

## Affaires juridiques

**130** réponses / études juridiques sur le volet institutionnel et l'exercice des compétences de l'Agglo

**15** dossiers contentieux ouverts, dont 2 désormais clos (expertise Espace Jeunesse / Expertise Amiante du CEC)

## Assurance

**4** contrats d'assurances gérés

**31** nouveaux sinistres déclarés depuis le 1<sup>er</sup> janvier 2018

## Commande publique

**32** consultations lancées aboutissant à la signature de 43 contrats pour un montant de 4,8M€ HT, décomposé comme suit :

TRAVAUX	395 898,95 €
PRESTATIONS INTELLECTUELLES	1 533 711,25 €
FOURNITURES COURANTES ET SERVICES	2 950 680,17 €

**5** délégations de service public attribuées (Eau Epinay et Vigneux, Piscines, Salles de spectacle et Cinéma)

# Les ressources humaines



**486** agents sur des emplois permanents

**146** contractuels

**340** titulaires

## Les agents par filière

- . Administrative **153**
- . Animation **49**
- . Culturelle **195**
- . Sportive **27**
- . Technique **61**
- . Sociale **1**

## Mouvements

- 4 agents en mobilités internes
- . 18 agents recrutés
- . 17 départs (dont 11 départs à la retraite)

## Catégorie A : 84 agents

Femmes 54.76 % Hommes 45.24 %

## Catégorie B : 179 agents

Femmes 56.98 % Hommes 43.02 %

## Catégorie C : 223

Femmes 66.82 % Hommes 33.18 %

## EVÉNEMENTS MARQUANTS EN 2018

> durée et aménagement du temps de travail, Compte Epargne Temps, Télétravail

> nouveau régime indemnitaire (RIFSEEP) pour 3 des 5 filières de métiers

> protection sociale complémentaire, avec participation de l'employeur par adhésion à la convention de mutualisation proposée par le Centre Interdépartemental de Gestion Grande Couronne

> prestations d'action sociale : participation aux frais de séjours vacances des enfants, allocations enfants handicapés.

> Transfert et accueil des personnels affectés dans les équipements communaux transférés à la Communauté d'Agglomération

> Organisation des élections professionnelles dans le cadre du renouvellement général des

Comités techniques, CHSCT, Commissions Administratives Paritaires et Commissions Consultatives Paritaires des trois Fonctions Publiques.

> Le Comité Technique s'est réuni 5 fois en 2018, pour statuer sur toutes les questions relatives aux dispositifs statutaires mis en œuvre ainsi qu'aux questions concernant le fonctionnement des services ou leur évolution.

> Le Comité d'Hygiène, de Sécurité et des Conditions de Travail s'est réuni une fois.

> Suite à l'envoi à tous les personnels d'un questionnaire relatif à la Qualité de Vie au Travail (QVT), une action a été lancée à partir du mois de novembre 2018, en proposant une session de 10 séances de yoga méditation à un groupe de 15 agents, organisées sur la pause méridienne dans les locaux communautaires.

## PRESTATIONS PROPOSÉES AU PERSONNEL

Créer le lien entre les personnels communautaires, contribuer au développement de l'identité de la collectivité et être un outil de reconnaissance de l'engagement professionnel de chacun, tels sont les objectifs des différentes prestations et manifestations offertes aux agents, telles que :

→ L'existence d'un COS (Comité des Œuvres Sociales) pour l'ensemble du personnel Val d'Yerres Val de Seine dont le temps de travail est d'au moins 50 % ; cette association propose des prestations telles que des chèques Cadhoc pour les agents et les enfants, l'organisation d'une Fête des agents, des commandes de produits à tarifs préférentiels et elle participe activement à l'organisation de l'Arbre de Noël des enfants du personnel. Le montant de la subvention versée pour l'exercice 2018 s'est élevé à 52000 euros.

→ L'adhésion au CNAS (Comité National de l'Action Sociale) permet de compléter les prestations du COS, notamment en matière d'aides sociales, de prêts et de loisirs.

→ L'organisation conjointe par la Communauté d'Agglomération Val d'Yerres Val de Seine, les villes de Brunoy et d'Yerres de l'Arbre de Noël des enfants du personnel. Cette initiative a permis de mutualiser les moyens afin d'offrir aux petits et aux grands, deux spectacles de qualité.

→ Les vœux de nouvelle année ainsi que la Garden Party au mois de juin, permettent de rassembler les élus communautaires et le personnel lors de moments conviviaux, qui sont aussi l'occasion de dresser le bilan des actions menées et de tracer les objectifs pour les mois et les années à venir. 17 médailles d'honneur ont été décernées en 2018



*le territoire vert et bleu*