



Boussy-Saint-Amand - Brunoy - Crosne - Draveil - Epinay-sous-Sénart - Montgeron - Quincy-sous-Sénart - Vigneux-sur-Seine - Yerres

# Rapport d'activités **2016**



## 39 équipements intercommunaux

- 7 piscines
- 4 conservatoires
- 7 bibliothèques et 1 annexe
- 4 salles de spectacles
- 1 cinéma
- 3 espaces publics numériques
- 7 antennes emploi
- 1 office de tourisme
- 1 pépinière et hôtel d'entreprises
- 3 centres sociaux
- 1 aire d'accueil des Gens du Voyage

## 8 principaux domaines de compétences

*Compétences obligatoires*

- . Développement économique
- . Aménagement de l'espace communautaire et transports
- . Équilibre social de l'habitat
- . Politique de la Ville

*Compétences optionnelles*

- . Eau
- . Mise en valeur de l'environnement et du cadre de vie
- . Construction, aménagement et entretien d'équipements sportifs et culturels

*Compétence facultative*

- . Balayage

## 9 communes

- Boussy-Saint-Antoine
- Brunoy
- Crosne
- Draveil
- Epinay-sous-Sénart
- Montgeron
- Quincy-sous-Sénart
- Vigneux-sur-Seine
- Yerres

près de  
**180 000**  
habitants

# Les élus de Val d'Yerres Val de Seine

## Le Président



**Nicolas DUPONT-AIGNAN**  
Député-Maire d'Yerres



**François DUROVRAY**  
Président du Conseil départemental de l'Essonne  
1<sup>er</sup> Vice-Président en charge du projet de territoire



**Georges TRON**  
Conseiller départemental  
Maire de Draveil  
2<sup>e</sup> Vice-Président en charge du patrimoine et des travaux



**Bruno GALLIER**  
Maire de Brunoy  
3<sup>e</sup> Vice-Président en charge des finances et du contrôle de gestion



**Serge POINSOT**  
Maire de Vigneux-sur-Seine  
4<sup>e</sup> Vice-Président en charge de la politique de la ville



**Christine GARNIER**  
Maire de Quincy-sous-Sénart  
5<sup>e</sup> Vice-Présidente en charge de l'habitat et de la cohésion sociale



**Romain COLAS**  
Député-Maire de Bussy-Saint-Antoine  
6<sup>e</sup> Vice-Président en charge de l'aménagement de l'espace communautaire



**Georges PUJALS**  
Maire d'Épinay-sous-Sénart  
7<sup>e</sup> Vice-Président en charge du développement économique et de l'emploi



**Michaël DAMIATI**  
Maire de Crosne  
8<sup>e</sup> Vice-Président en charge de la culture et du sport



**Sylvie CARILLON**  
Conseillère régionale  
Maire de Montgeron  
9<sup>e</sup> Vice-Présidente en charge de l'environnement



**Olivier CLODONG**  
Conseiller départemental  
Maire-Adjoint de Yerres  
10<sup>e</sup> Vice-Président en charge du spectacle vivant et du tourisme



**Valérie RAGOT**  
Maire-Adjoint de Brunoy  
11<sup>e</sup> Vice-Présidente en charge des transports



**François LEVASSEUR**  
Maire-Adjoint de Draveil  
12<sup>e</sup> Vice-Président en charge des réseaux, de la fibre optique et du chauffage urbain



**Patrick DUBOIS**  
Maire-Adjoint de Vigneux-sur-Seine  
13<sup>e</sup> Vice-Président en charge de l'administration générale

## Les Vice-Présidents

## Les Conseillers Communautaires

### Bussy-Saint-Antoine

**Jacqueline FARGUES**  
Maire-Adjoint  
Conseillère déléguée à la jeunesse

**Damien ALLOUCH**  
Conseiller Départemental  
Maire-Adjoint

### Brunoy

**Eric ADAM**  
Maire-Adjoint

**Françoise BALU**  
Maire-Adjoint

**Marie-Hélène EUVRARD**  
Maire-Adjoint

**Jean-Claude FRAVAL**  
Maire-Adjoint

**Lionel SANTENAC**  
Conseiller municipal

**Clarisse ANDRÉ**  
Conseillère municipale

**Martine SUREAU**  
Conseillère départementale  
Conseillère municipale

**André CANAS**  
Conseiller municipal

### Crosne

**Annie FONTGARNAND**  
Maire-Adjoint  
Conseillère déléguée à l'eau potable

**Jean-Gilles SZYJKA**  
Maire-Adjoint

**Christophe CARRÈRE**  
Conseiller municipal

### Draveil

**Richard PRIVAT**  
Maire-Adjoint

**Simone ARNAUD**  
Maire-Adjoint

**Sylvie DONCARLI**  
Maire-Adjoint

**Florence FERNANDEZ DE RUIDIAZ**  
Maire-Adjoint c

**Saïd DAFI**  
Conseiller municipal

**Serge CHEVALIER**  
Conseiller municipal

**Jacqueline DISNARD**  
Conseillère municipale

**Amir HADZIC**  
Conseiller municipal

**Faten HIDRI**  
Conseillère régionale  
Conseillère municipale

**Guy MAGUERO**  
Conseiller municipal

### Épinay-sous-Sénart

**Patrick BERNARD**  
Maire-Adjoint  
Conseiller délégué en charge de la gestion des forêts

**Dominique MONGE-MANTAL**  
Maire-Adjoint

**Philippe WELSCH**  
Maire-Adjoint

**Pascal MICHELANGELI**  
Conseiller municipal

### Montgeron

**Christian FERRIER**  
Maire-Adjoint

**Franck LEROY**  
Maire-Adjoint

**Muriel MOISSON**  
Maire-Adjoint

**Françoise NICOLAS**  
Maire-Adjoint c

**Valérie DOLLFUS**  
Conseillère municipale

**Aude BRISTOT**  
Conseillère municipale

**Pierre-Marie GUENIER**  
Conseiller municipal

**Christophe JOSEPH**  
Conseiller municipal

### Quincy-sous-Sénart

**Jacky GÉRARD**  
Maire-Adjoint  
Conseiller délégué en charge des nuisances aériennes

**Marc NUSBAUM**  
Maire-Adjoint

### Vigneux-sur-Seine

**Joël GRUERE**  
Maire-Adjoint

**Monique BAILLOT**  
Maire-Adjoint

**Mathilde KTOURZA**  
Maire-Adjoint

**Monique LAGUONIE**  
Maire-Adjoint

**Pascal LU**  
Maire-Adjoint

**Nicole POINSOT**  
Conseillère départementale  
Maire-Adjoint

**Daniel VILLATTE**  
Maire-Adjoint

**Bachir CHEKINI**  
Conseiller municipal

**Didier HOELTGEN**  
Conseiller municipal

**Joëlle SURAT**  
Conseillère municipale

### Yerres

**Gaëlle BOUGEROL**  
Maire-Adjoint

**Nicole LAMOTH**  
Maire-Adjoint

**Gilles CARBONNET**  
Maire-Adjoint

**Gérard BOUTHIER**  
Maire-Adjoint

**Dominique RENONCIAT**  
Conseillère municipale déléguée

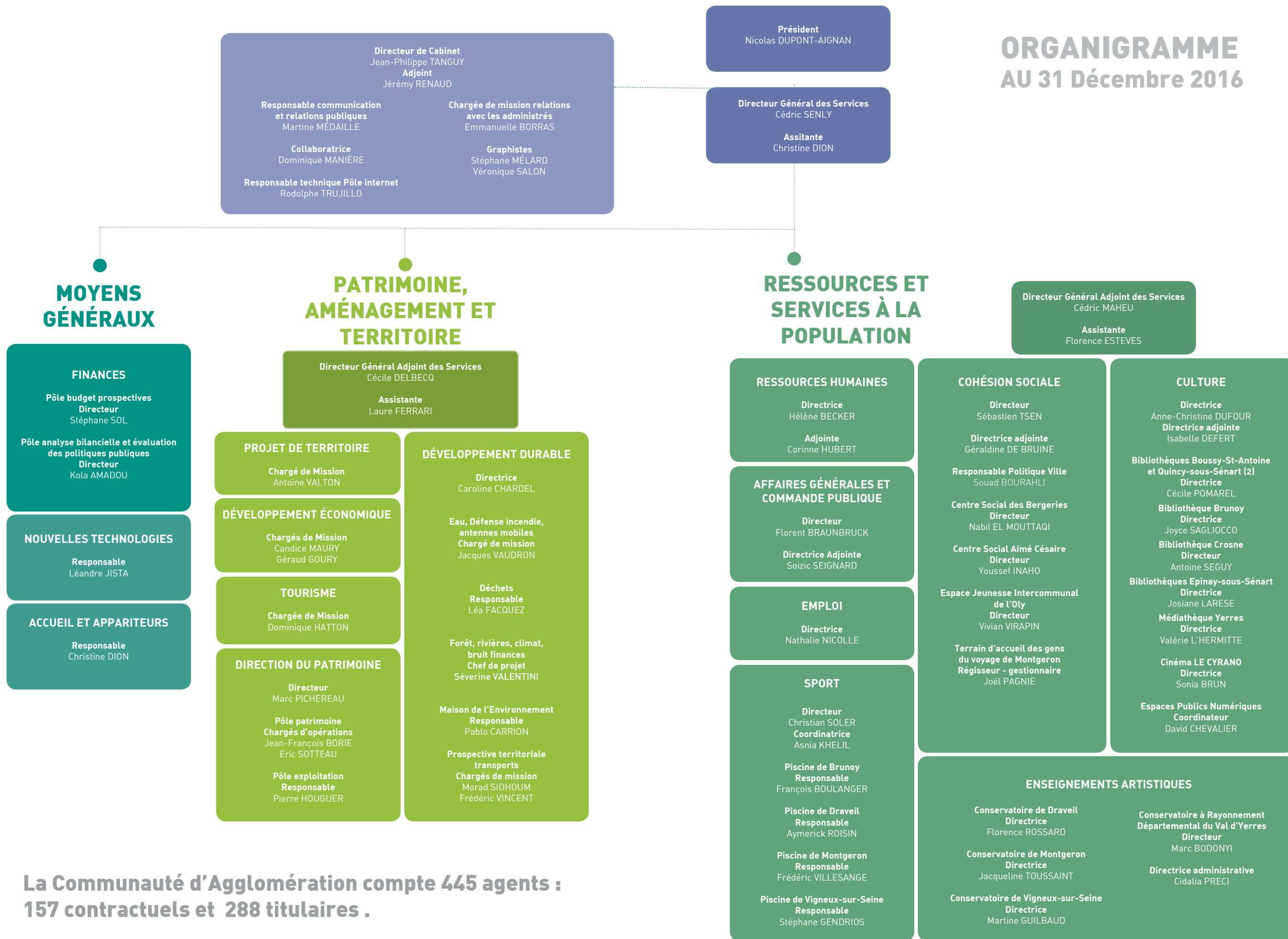
**Paule FONTANIEU**  
Conseillère municipale

**Jean-Claude LE ROUX**  
Conseiller municipal

**Adeline SEVEAU**  
Conseillère municipale

**Jérôme RITTLING**  
Conseiller municipal

# ORGANIGRAMME AU 31 Décembre 2016



**La Communauté d'Agglomération compte 445 agents :  
157 contractuels et 288 titulaires .**

# Sommaire

**Développement  
économique** Page 16

**Emploi**

Pages 14 à 15

**Tourisme** Page 13

**Aménagement  
du territoire** Page 12

**Transports**

Pages 10 à 11

**Travaux,  
entretien du  
patrimoine**

Page 17

**Protection de  
l'environnement**

Pages 18 à 23

**Sport, les piscines**

Pages 24 à 27

**Culture** Pages 28 à 35

Cinémas Page 30

Salles de spectacles Page 31

Espaces publics numériques Page 32

Conservatoires Page 33

Bibliothèques Page 34

**Cohésion sociale**

Pages 36 à 41

**Finances** Pages 42 à 43

**Marchés Publics** Pages 44

**Ressources**

humaines Pages 45



# 41

lignes de bus locales

# 347 km

longueur cumulée des réseaux de bus locaux

# 100%

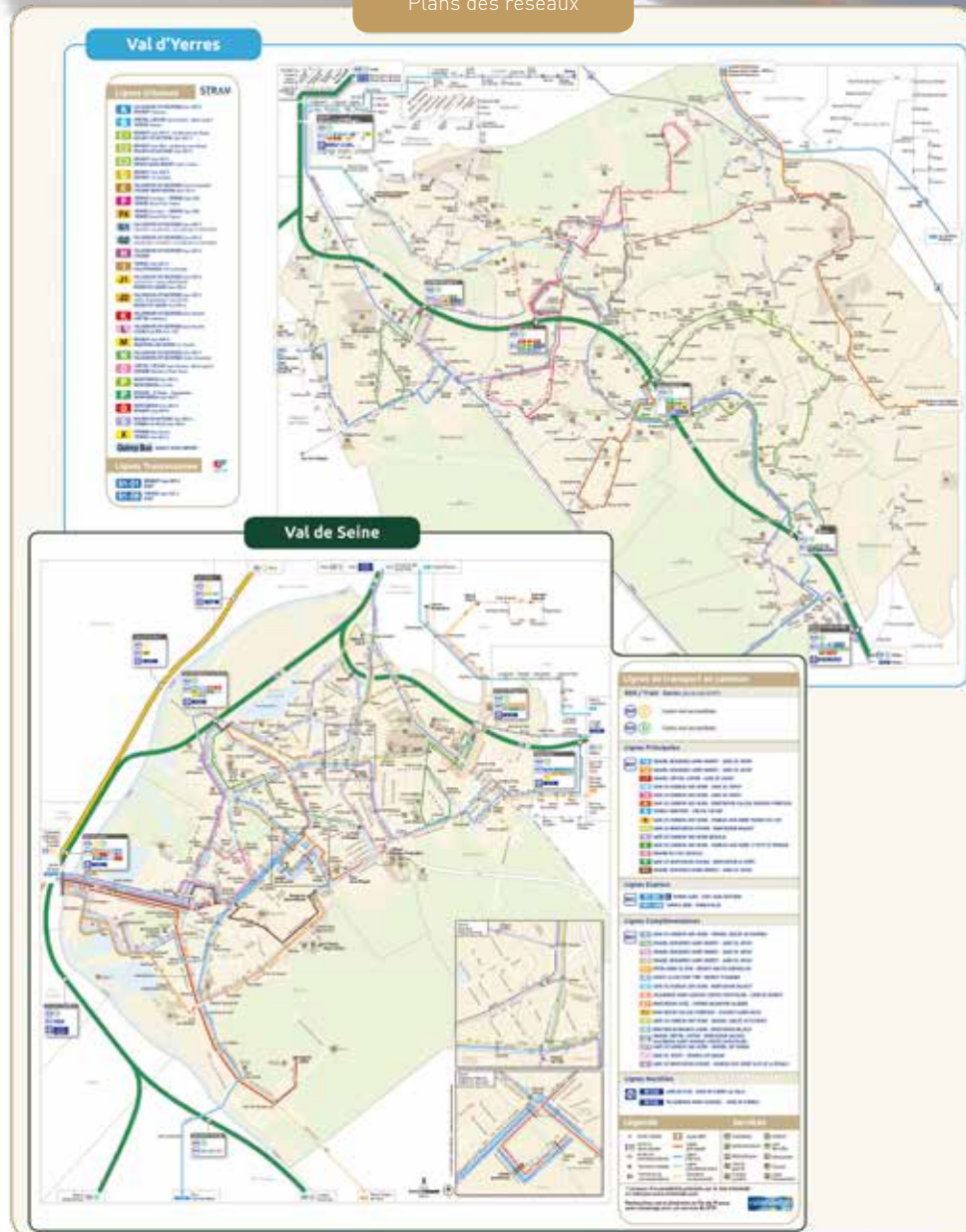
des bus livrés en 2016 sont accessibles aux personnes à mobilité réduite

# 9 415 313

voyageurs pris en charge par les lignes locales

# les transports et les déplacements

Plans des réseaux



## À l'étude

-Ligne C : optimisation des circuits de bus desservant les communes de Boussy-Saint-Antoine et d'Épinay-sous-Sénart.

-Poursuite du désenclavement de quartiers prioritaires : les Hautes Mardelles à Brunoy, les Cinéastes à Épinay-sous-Sénart.

-Ligne A : amélioration de la desserte de secteurs résidentiels mal desservis hors des périodes de pointe et des accès à des pôles structurants à vocation scolaire (lycées d'enseignement professionnel).

- Ligne X : transformation de la ligne pour relier les communes de Quincy-sous-Sénart et Boussy-Saint-Antoine au haut Val d'Yerres.

-Amélioration de l'accès au Pôle d'Orly Rungis.

- Continuité des actions de proximité au service des usagers avec la poursuite de la délivrance sur les communes du Val de Seine d'une carte permettant la gratuité pour les plus de 65 ans, sur les lignes des réseaux Keolis et STRAV.

## En 2016, amélioration de 4 lignes

L'emploi et la qualité de vie sont la priorité des élus du Val d'Yerres Val de Seine. C'est pour cette raison que l'offre de service des lignes de bus s'est renforcée en 2016 : augmentation du service le week-end et en heures creuses la semaine, création de nouveaux arrêts et modification des itinéraires afin de les rendre plus pratiques.

### → Ligne A

Prolongation de la ligne jusqu'à Choisy-le-Roi, vers les zones d'activité de Créteil, Belle-Epine et du Marché de Rungis • Plus de bus le samedi.

### → Ligne E

Dessert la gare de Montgeron et l'hôpital de Villeneuve-St-Georges • Accès direct à l'Hôpital de Villeneuve-St-Georges depuis la Gare de Brunoy, aux secteurs Gambetta et Brosolette à Yerres et à l'avenue de la République à Montgeron • Plus de bus en semaine et le samedi.

### → Ligne P

Liaisons plus directes entre différents quartiers de Montgeron (La Forêt, centre ville, lycée, hôtel de ville, médiathèque Carré d'art...) et la gare RER de Montgeron • Simplification de l'itinéraire pour un parcours unique du lundi au dimanche.

### → Ligne V

Liaison directe du quartier Le Clos de la Régale de Vigneux-sur-Seine, et la gare RER de Montgeron • Dessert le collège Poincaré à Montgeron.

## Missions principales

- Suivi du fonctionnement de l'offre de transport bus et accompagnement des projets de développement d'offre en relation avec les sociétés STRAV, Keolis, Albatrans et le Syndicat des Transports d'Ile de France (STIF).
- Suivi des projets d'infrastructures dimensionnantes à l'échelle de l'Ile-de-France (réseau du Grand Paris, pôle de Juvisy, tramways).
- Analyse des conditions de circulations et de déplacements à l'échelle du territoire communautaire.

## Suivi du fonctionnement des RER et des projets du Grand Paris

- Participation aux réunions régionales concernant les RER C et D.
- Subvention à l'association SADUR (Soutien Associatif Des Usagers Révoltés) : 1000 euros.
- Veille prospective concernant le « Grand Paris » : accès aux lignes de métro 14, 15 et 18, accès au pôle de transports d'Orly, opportunité d'un nouveau franchissement de Seine entre Athis-Mons et Vigneux-sur-Seine, téléphérique entre Villeneuve-Saint-Georges et Créteil...
- Contribution au « Grand Paris des bus ».



# Aménagement du territoire

Missions principales :

- Participation à l'élaboration du projet de territoire du Val d'Yerres Val de Seine.
- Suivi des documents de portée réglementaire dans le domaine de l'aménagement régional, de l'urbanisme et du développement durable.
- Suivi des dossiers structurants à l'échelle du Sud Est francilien (Métropole du Grand Paris, Contrat de Plan Etat Région, Pôle d'Orly).

## Un projet pour le territoire du Val d'Yerres Val de Seine

Lors du Conseil communautaire du 4 juillet 2016, les élus ont engagé la démarche de l'élaboration, d'ici Juin 2017, d'un projet de territoire.

Plusieurs temps forts ont jalonné l'année 2016 :

### Septembre 2016

Tenue de séminaires à destination des élus et des agents.

### Novembre 2016

Arrêt de la composition du Conseil de développement complété par 6 ateliers thématiques et distribution d'un questionnaire aux habitants.

Une collaboration a été scellée avec l'Institut d'Aménagement et d'Urbanisme de la région Ile-de-France (IAU-IDF) aboutissant à la production d'un atlas du territoire, doublé d'un diagnostic partagé des atouts et faiblesses du Val d'Yerres Val de Seine.



# Le tourisme

**226**

visiteurs au **Salon «Tourism'Essonne»** auquel la Communauté d'Agglomération a participé les 2 et 3 avril 2016

**224**

visiteurs à la première édition du **Festival Floorball Vintage** à Brunoy

**165**

visiteurs à la **Fête de la Forêt de Sénart** à laquelle la Communauté d'Agglomération a participé le 25 septembre 2016

**+6 600**

documents «tourisme» distribués sur l'ensemble des manifestations

Participation de l'Office de Tourisme aux **forums des associations** des communes membres de la Communauté d'Agglomération

En 2013, la Communauté d'Agglomération du Val d'Yerres élargit sa compétence développement économique au tourisme et créé un Office de Tourisme Communautaire en régie dotée de la seule autonomie financière.

Les principales missions du service tourisme : le développement du tourisme, la valorisation des nombreux attraits culturels, historiques et naturels du territoire, ainsi que la gestion de l'Office de Tourisme intercommunal situé à Brunoy.



### En 2016

- Dans le cadre de la Loi NOTRe, la compétence tourisme devient une compétence obligatoire pour notre Communauté d'Agglomération.
- Travail à l'élaboration d'une plaquette de présentation commune aux neuf villes.
- Réflexion sur des opérations de mise en valeur du patrimoine bâti et naturel du territoire, fédérant l'ensemble des communes.
- Création de l'Office de Tourisme Val d'Yerres Val de Seine et désignation des élus communautaires appelés à siéger au sein du Conseil d'Exploitation.

Participation de la Communauté d'Agglomération aux **bourses d'échanges de documentation** avec les Offices de Tourisme du département

**6 Maisons de l'Emploi** pour les + 26 ans

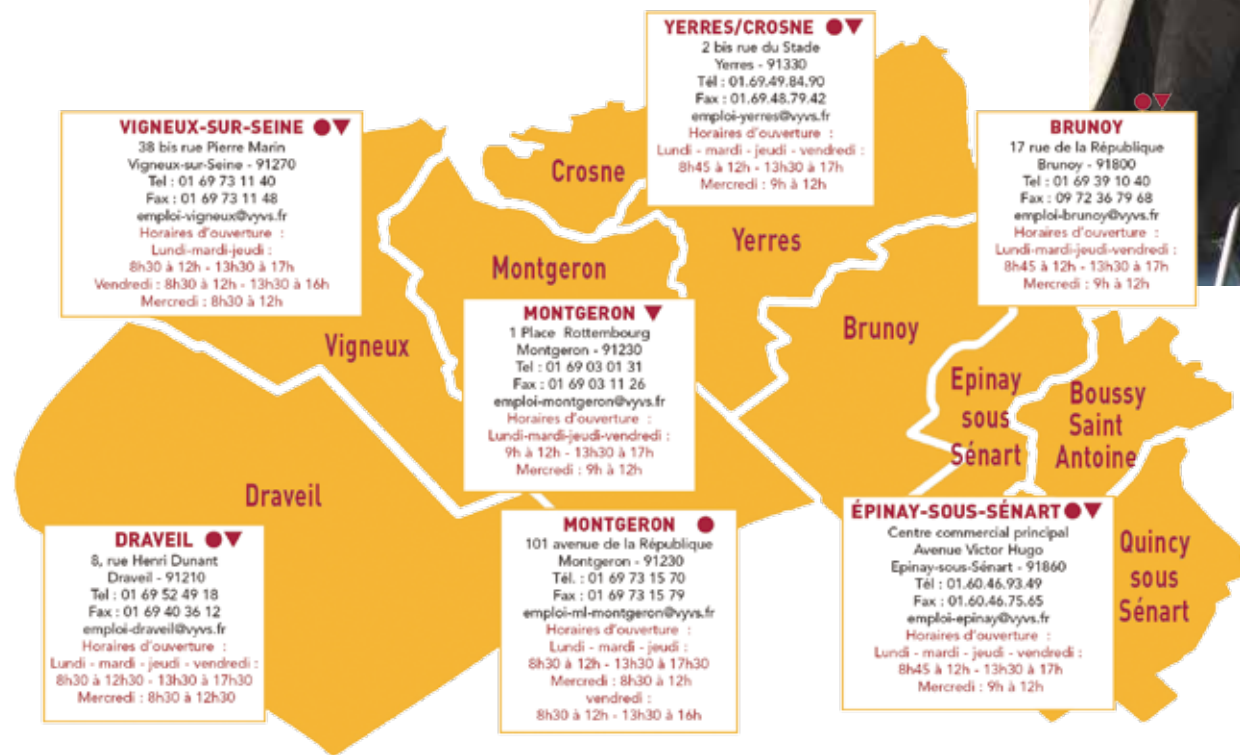
**6 Missions Locales** pour les - 26 ans

**L'offre de service proposée par les Maisons de l'Emploi :**

- Entretiens socio-professionnels individuels
- Réunions d'informations collectives à destination des nouveaux usagers
- Ateliers de techniques de recherche d'emploi et ateliers de redynamisation vers l'emploi
- Cours d'alphabétisation
- Cours informatique
- Permanences d'aide à la création d'entreprise (Boutique de Gestion)
- Permanences Cap Emploi (accompagnement des demandeurs d'emploi en situation de handicap)
- Des actions collectives avec : des forums emploi « Rendez-vous de l'Emploi », des réunions d'informations collectives, des infos métiers, des sessions de recrutement



# L'emploi



## Les Rendez-Vous de l'Emploi

Le Service Emploi du Val d'Yerres Val de Seine a organisé le jeudi 15 décembre 2016 la troisième édition des « Rendez-vous de l'Emploi » dans le quartier des Bergeries sur les communes de Draveil et de Vigneux-sur-Seine, en partenariat avec les Missions Locales.

Matinée d'information et de recrutement organisée en partie sous forme de « job dating » : le demandeur d'emploi a 10 minutes pour retenir l'attention du recruteur afin d'être recontacté pour un second entretien plus approfondi.

Les chiffres obtenus à l'issue de cette matinée de recrutement :

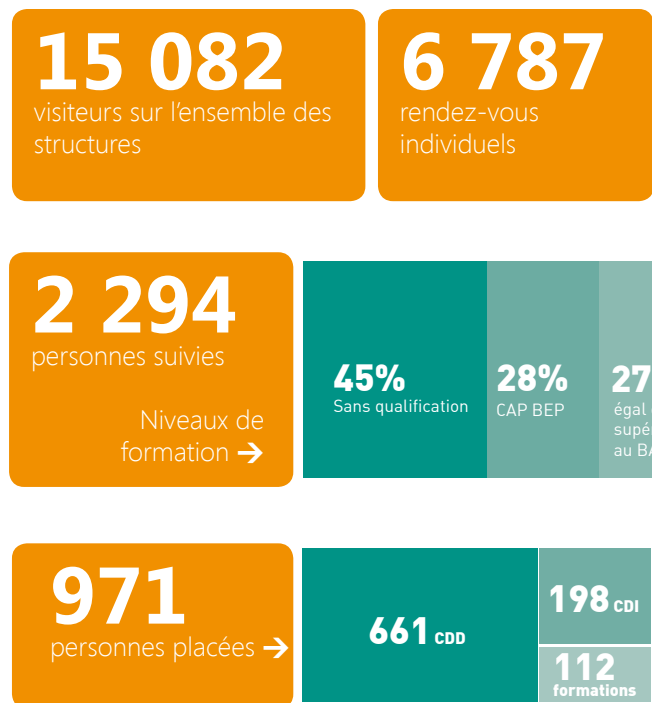
Au cours de l'année 2016, la Cellule Entreprises a contacté 460 employeurs. Elle les accompagne dans leurs démarches de recrutement et peut effectuer des médiations entre salariés et employeurs.

Ce travail de prospection et de collaboration a permis de recenser 296 offres d'emploi et de transmettre 454 candidatures susceptibles d'y répondre.

**296** offres d'emploi recensées par la Cellule Entreprises

**52** personnes ont trouvé un emploi via la Cellule Entreprises

## Les Maisons de l'Emploi comptent en 2016



Depuis le 1<sup>er</sup> janvier 2016, le service Emploi de la Communauté d'Agglomération du Val d'Yerres Val de Seine regroupe 6 maisons de l'emploi réparties sur les villes de Brunoy, Draveil, Epinay-sous-Sénart, Montgeron, Vigneux-sur-Seine et Yerres. Le service Emploi «Adultes» compte aujourd'hui 23 personnes.

Véritables plateformes d'échanges entre les demandeurs d'emploi, les acteurs sociaux (CAF, Maisons Départementales des Solidarités, CCAS, RLA), les partenaires de l'emploi, de l'insertion, de la formation et des entreprises, les maisons de l'emploi ont développé depuis plusieurs années une **méthodologie d'accompagnement et de suivi des bénéficiaires**, ainsi que de nombreux outils permettant de faciliter le retour à l'emploi et/ou la création d'entreprises.

Parallèlement aux **entretiens individuels** et aux **ateliers collectifs**, les maisons de l'emploi proposent des **réunions d'informations collectives** et organisent régulièrement des **sessions de recrutement**.

Enfin, une à deux fois par an, les équipes du service Emploi se mobilisent autour d'un événement fédérateur, les « **Rendez-vous de l'Emploi** », dont l'objectif principal vise à permettre aux demandeurs d'emploi de rencontrer plusieurs employeurs sur une matinée.



# Le Développement économique

1

club d'entreprises

**Le Club d'entreprises du Val d'Yerres s'est constitué en Association au cours de l'année 2015. A la suite de la fusion des Communautés d'Agglomération, le Club a changé de nom pour devenir, « Entreprendre entre Yerres et Seine ».**

**L'association regroupe plus d'une centaine de membres. L'adhésion permet de participer à l'ensemble des actions et événements organisés conjointement par l'association et la Communauté d'Agglomération.**

1

pépinière et hôtel d'entreprises

**La pépinière et l'hôtel d'entreprises du Val d'Yerres ont ouvert leurs portes le 2 janvier 2012, au pied de la gare RER de Boussy-Quincy.**

**La structure accueille des créateurs de tout horizon : service à la personne, maîtrise d'œuvre, expert en génie climatique, équipements, métreur, ingénieur en télécommunication, entreprises du bâtiment...**

37

entreprises présentes pour le 1<sup>er</sup> Speed Meeting de Val d'Yerres Val de Seine, représentées par 123 personnes →

28

nouvelles entreprises ont participé à cet événement, représentées par 32 personnes

**Petits déjeuners thématiques** («Piloter efficacement son entreprise grâce à une direction financière externalisée», «Comment se faire accompagner pour gérer ses RH et ses conflits ?», «Comment mettre en place une stratégie efficace de protection intellectuelle ?»)

### Business Spirit

Autour d'un jeu, le « Cluéd'Eau » grandeur nature. Les entreprises, regroupées en équipes devaient découvrir le meurtrier du Directeur du Conservatoire. Les élus se sont également prêtés au jeu.

### Speed Meeting

Plus d'une centaine d'entreprises se sont rencontrées successivement durant 3 minutes. Ces échanges leur ont permis de se présenter et de communiquer leurs coordonnées.

Au 31 décembre 2016, la pépinière est occupée à 80 %, avec dix entreprises installées.

L'hôtel, avec quatre entreprises établies, est loué à 95 % de la surface proposée.

Un service de domiciliation d'entreprises est possible. Fin 2016, huit nouvelles entreprises ont bénéficié de ce service (14 sociétés au total).

Une surface de 40 m<sup>2</sup> est aménagée en lieu de travail partagé, dit « co-working ».

Grace à la pépinière et à l'hôtel d'entreprises, 31 emplois sont ouverts sur le site cette année. A cela s'ajoutent 47 salariés sur le terrain des entreprises.

80%

de taux d'occupation

78

emplois créés grâce à la pépinière et l'hôtel d'entreprises

# Patrimoine

## Valorisation, travaux, entretien des bâtiments

### EN 2016



#### Draveil Conservatoire de musique Bâtiment de l'Orangerie

→ Renforcement d'une partie des planchers  
→ Mise en conformité de l'accessibilité du bâtiment, de la sécurité incendie et traitement acoustique.

En 2016, la ville de Draveil a mis à disposition le centre de loisir municipal pour accueillir les activités du conservatoire durant la réhabilitation de la maison Brandt.

#### Draveil / Stade des Bergeries

→ Travaux de réfection du stade



#### Montgeron Cinéma Le Cyrano

→ Réaménagement du hall  
→ Remplacement du système de traitement d'air et de chauffage



#### Crosne Espace René Fallet

→ Changement du système de chauffage



#### Brunoy Bibliothèque

→ Travaux de rénovation et d'agrandissement de la bibliothèque débutés en octobre 2015 et terminés fin 2016. La structure accueille également l'Office de Tourisme.



#### Epinay-Sous-Sénart Maison des Arts et de la Culture

L'année 2016 a vu la fin des études de maîtrise d'œuvre et le choix des entreprises pour exécuter les travaux. La période de préparation du chantier avant l'exécution des travaux a débuté en novembre.



#### Quincy-Sous-Sénart Bibliothèque Jean de la Fontaine

→ Etudes pour le remplacement des éléments modulaires par une structure pérenne.

→ Renforcement du plan Vigipirate : accessibilité de la bibliothèque située au cœur de l'école Fontaine Cornaille.

# L'environnement

cadre de vie, développement durable

**22 km**

de berges aménagées en cheminement continu pour les piétons et la circulation douce : **Le Fil Vert**

**2**

lieux dédiés à l'information et l'éducation à la protection de l'environnement :  
La Maison de l'Environnement à Montgeron et la Maison Verte à Quincy-sous-Sénart

→ Suivi des dossiers : forêt, cours d'eau, nuisances sonores...

→ La Maison de l'Environnement

→ Eau potable et défense incendie

→ Déchets et balayage



# Forêt, climat, bruit, cours d'eau



## Lutte contre la pollution sonore

Face aux nuisances aériennes dues à l'aéroport d'Orly, le Val d'Yerres Val de Seine reste vigilant. Soutenue par la

Communauté d'Agglomération avec une subvention de 9 000 euros, l'association AVEVY (Association Vigilance Environnement de la Vallée de l'Yerres) contribue au respect des réglementations en matière de procédures de décollage à l'est, de couvre-feu, ainsi que de nombre maximum de créneaux attribuables.

L'AVEVY et la Communauté d'Agglomération sont membres de la Commission Consultative de l'Environnement Orly (CCE), dont la dernière réunion a eu lieu en juin.

## Protection des massifs forestiers

La Communauté d'Agglomération est directement concernée par les enjeux de protection du Massif Forestier de l'Arc boisé (Communes du Val de Marne, Yerres et Crosne), à travers les continuités écologiques, la gestion durable des forêts et l'accueil du public respectueux du milieu naturel. Elle a signé la Charte forestière de l'Arc Boisé 2015-2020.

Elle effectue par ailleurs un suivi poussé des actions de l'ONF sur le massif forestier de Sénart (coupes sylvicoles...). La Communauté d'agglomération est également chargée de l'élaboration du Plan de Prévention du Bruit dans l'Environnement et du Plan Climat Air Energie Territorial.

## Gestion de la crue de mai 2016

La Communauté d'Agglomération a accompagné les communes lors des épisodes de crues du mois de juin (mise à disposition de bennes, information sur les perturbations sur les lignes de bus, mise en relation avec le délégataire « eau potable »...).

Situé à la confluence entre l'Yerres et la Seine, le Parc du Moulin à Crosne a été particulièrement impacté par les épisodes pluvieux du mois de mai. La Communauté d'agglomération est intervenue pour une remise en état du site, après la décrue (balayage de surface sur l'ensemble des stabilisés, évacuation des embâcles et des différents déchets...).



## Lutte contre les dépôts sauvages

Deux opérations citoyennes de nettoyage des abords de la RN6 en lisière de forêt de Sénart ont eu lieu les 7 février et 27 novembre 2016, en partenariat avec les associations, les communes, le Conseil Départemental de l'Essonne, la DIRIF, le SIREDOM, le SIVOM, l'ONF... Grâce à la mobilisation des organisateurs et du public venu en nombre pour chacune de ces opérations (environ 1 000 personnes), 11,18 tonnes de déchets ont été ramassées sur 6,35 km entre Montgeron et la Croix de Villeroy.

La Communauté d'Agglomération, en partenariat avec l'ONF, le SIVOM et le SIREDOM, participe également à la résorption des dépôts sauvages au sein de la Forêt de Sénart.



## Les écocestes à l'école sur le quartier de l'Oly

Première année du projet « Ecocestes », sur un cycle de 3 ans, pour les écoles Nelson Mandela et Hélène Boucher du quartier de l'Oly.

Le 1<sup>er</sup> juillet, lors de l'action « Oly propre » organisée par le Centre social communautaire Aimé Césaire en collaboration avec ces écoles, Mme Garnier, Vice-Présidente en charge de l'habitat et de la cohésion sociale, a remis à chaque école une étoile récompensant leurs efforts pour mettre en place, à l'école, le tri sélectif spécifique de papier, bouchons en plastiques et piles.



3 124

participants aux activités proposées par la Maison de l'Environnement

+50

rendez-vous pour comprendre et apprendre sur la faune, la flore, le tri sélectif, le jardin, le patrimoine naturel, l'univers...

## La Maison de l'Environnement

Un lieu de sensibilisation et d'éducation à la protection de l'environnement

39

classes ont bénéficié d'interventions de sensibilisation à l'environnement

695

enfants des écoles du territoire ont assisté au spectacle « Néo, le dernier espoir de Gaïa » portant sur le développement durable

1

pommier planté, issu de la pépinière de greffes de la Maison de l'Environnement. Participation de jeunes de l'Institut Médico Educatif et de leur éducateur

### En 2016

#### Près de 50 rendez-vous pour mieux comprendre et respecter l'environnement, la faune, la flore, le tri...

6 conférences astro / 3 cours d'arboriculture / 4 ateliers nature (construire un abri à abeilles, observation d'un hôtel à insectes...) / 6 rendez-vous pour mieux trier ses déchets / 8 ateliers nature et générations ou ateliers du mercredi / 6 ateliers jardin (faire son compost, jardiner sans pesticides...) / 5 sorties nature pour mieux la comprendre / Fête du vélo / Fête du fruit / Participation à Essonne Verte, Essonne Propre / Découverte des blés anciens / Visite guidée du centre de tri de Vert-le-Grand / Participation à la Fête du Patrimoine.

#### Les événements :

- La fête du fruit, sur le thème de la pomme.
- Conférence sur la maladie de Lyme, avec l'intervention de spécialistes des tiques du Muséum National d'Histoire Naturelle et de l'Hôpital de Villeneuve-Saint-Georges.
- Collaboration, avec la ville de Crosne, autour des animations de la « Semaine de la propreté citoyenne ». Ont été réalisés un atelier sur le cycle des matières pour le centre de loisirs Gavroche et un atelier manuel et créatif à la bibliothèque.



## L'eau potable et la défense incendie

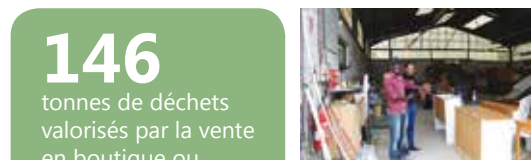
Veolia approvisionne la ville de Draveil et Suez les 8 autres communes.

Le nouveau contrat de distribution d'eau potable sur la ville de Boussy-Saint-Antoine, négocié tant du point de vue tarifaire, patrimonial que des nouveaux services (accompagnement social et télé-relève), est entré en vigueur le 1<sup>er</sup> janvier 2016. Son échéance est fixée au 31 août 2023.

La Communauté d'Agglomération a contrôlé le bon déroulement des travaux de renouvellement des canalisations.

Par ailleurs, en matière de défense incendie sur l'ancien Val d'Yerres, deux marchés (maintenance et renouvellement des hydrants) ont été conclus en 2016.

→ **Partenariat avec la ressourcerie de Montgeron** avec un versement de subvention de 40 000 euros. Sur sa première année d'exploitation, la ressourcerie a collecté 187,49 tonnes de déchets, dont 146 tonnes ont été valorisées soit par la vente en boutique, soit par le recyclage des matériaux.



**146**  
tonnes de déchets valorisés par la vente en boutique ou recyclés



**2,1 M€**  
est le coût du balayage sur les communes de l'ancien Val d'Yerres

## Le balayage

→ Renouvellement de l'adhésion au SIVOM pour les prestations de balayage des communes de l'ancien Val d'Yerres.

**90 915**  
tonnes de déchets produits en 2016  
Estimation au prorata du nombre d'habitants de l'ancien Val d'Yerres, sur l'ensemble des communes gérées par le SIVOM  
dont >>>

**20 249**  
tonnes de déchets apportés en déchèterie

**21,5 M€**  
est le coût de la gestion des déchets : collecte, traitement et gestion des bacs

**525 kg**  
c'est la quantité de production de déchets par an et par habitant sur le territoire, contre 515 en Essonne et 462 en Ile-de-France

**940**  
composteurs distribués à titre gracieux aux habitants de Draveil, Montgeron et Vigneux-sur-Seine

**50 206**  
bacs acquis en 2016  
31 339 sont neufs



## Les déchets

Pilotage des marchés de prestations de collecte, de pré-collecte (gestion des bacs) et des déchets. Suivi des syndicats de déchets et des prestataires de collecte.

Conseil et appui des villes sur la gestion des déchets.

### En 2016

→ Etude d'opportunité d'adhésion au SIVOM et, ou au SIREDOM, les 2 syndicats présents sur le territoire. Le SIVOM collecte et traite les déchets pour les 6 communes de l'ex Val d'Yerres. Le SIREDOM traite les déchets des 3 communes de l'ex Val de Seine.

→ Modification des prestations de collecte, au 1<sup>er</sup> janvier 2016, pour les communes de Draveil, Montgeron et Vigneux-sur-Seine.

→ La Communauté d'Agglomération est devenue propriétaire de son parc de bacs, pour ce qui concerne les communes de Draveil, Montgeron et Vigneux-sur-Seine (50 206 bacs, dont 31 339 nouveaux bacs). En parallèle, compte tenu du retard pris par le prestataire Plastic Omnium dans la distribution des nouveaux bacs, des pénalités de retard à hauteur de 500 000 euros ont été mises en œuvre.

### Tonnage par type de déchets





# Les piscines

**7 piscines**  
dont 2 centres  
aquatiques

**775 810**  
entrées

**+ 11 000**  
heures  
d'ouverture

**+ 5 000**  
heures  
destinées aux activités  
des associations

**2 840 672**  
euros de recettes

Les 7 équipements aquatiques du territoire ont été conçus afin d'offrir une parfaite complémentarité entre eux et sont répartis équitablement pour répondre aux besoins des différents publics : scolaires, utilisateurs libres, associations et clubs.

Grâce à ce réseau, les habitants peuvent désormais trouver une piscine de 25 mètres ouverte au public chaque soir jusqu'à 21h ou 22h en semaine.

Les 7 piscines sont ouvertes 50 semaines et ferment 2 semaines par an pour nettoyage technique.

Le réseau des Piscines :

- propose plus de 11 000 heures d'ouvertures au public,
- accueille les écoles des 9 communes,
- propose des créneaux aux instituts médicaux spécialisés (IME) dans le cadre de l'apprentissage de la natation scolaire,
- met à disposition des associations plus de 5 000 heures annuelles pour la pratique de leurs activités,
- met à disposition des villes un ou deux bassins en fonction des piscines pour les différents services municipaux : centres de loisirs, centres sociaux, services jeunesse, services des sports.

**Subventions versées pour les associations utilisatrices des piscines, par la Communauté d'Agglomération :**

ENVY (Elan Nautique du Val d'Yerres) / 7 483 €

Aqua Sénart Plongée / 1 400 €

Neptune plongée / 1 500 €

CNBE (Cercle Nautique de Brunoy Essonne) / 11 000 €

Orca Plongée / 1 877 €

CTY (Cercle Yerrois de Triathlon) / 760 €

CYN (Cercle Yerrois de Natation) / 9 366 €

# Les piscines du d'Yerres Val de Seine



# La culture

**20** équipements culturels

**3** cinémas

**4** salles de spectacles

**3** espaces publics numériques

**7** bibliothèques plus 1 annexe

**4** conservatoires  
Musique, danse, théâtre

3 conservatoires à rayonnement intercommunal  
1 conservatoire à rayonnement départemental

# Les cinémas

→ Les 3 cinémas du territoire sont classés Art et Essai, label Jeune Public et Patrimoine. Le Cyrano bénéficie par ailleurs du label Recherche et Découverte. Ils proposent des soirées animées de débats suite aux projections avec la participation d'acteurs, réalisateurs, producteurs, critiques, ainsi qu'un Ciné-club.

## Le Cyrano

Implanté au cœur de Montgeron, ce cinéma participe activement à l'animation culturelle depuis 1935.

Films d'actualité, d'auteurs ou populaires, en passant par des films du patrimoine et le cinéma documentaire, la programmation est régulièrement accompagnée de rencontres et de débats.

Le cinéma développe des actions avec la Maison de l'Environnement, la Direction de l'Action Culturelle, la Médiathèque, les Conservatoires, les Centres sociaux, le service Enfance Education et les associations locales.

Après d'importants travaux de rénovations techniques et esthétiques, le Cyrano est aujourd'hui à la pointe de la technologie : projection numérique et numérique 3D, son Dolby Digital HD, boucle magnétique et système d'audio-description, accessibilité aux personnes à mobilité réduite.

**40 000**  
entrées

**+ 30**  
rencontres

avec des comédiens,  
réalisateurs, producteurs,  
critiques et enseignants du  
cinéma

**1 174**  
abonnés

## Le Buxy et le Paradiso

La convention de partenariat entre les 2 cinémas et la Communauté d'Agglomération permet de conforter, sur le territoire, des cinémas de quartier, lieux d'animations et de dynamisation du tissu local, en parant à la chute généralisée de la baisse de fréquentation des salles et aux déficits induits.

Depuis 2014, le Buxy honore le Salon des Illustrateurs et du Livre Jeunesse organisé par la Communauté d'Agglomération, l'annonçant en amont dans ses salles par des projections tout public en lien avec le thème.

En contrepartie du projet cinématographique mis en œuvre par la SARL ADCI, de la nécessité de maintenir et de redynamiser une activité Art et Essai recherchée sur le territoire, la Communauté d'Agglomération a attribué une subvention de 60 000 euros.

Une convention instaure un tarif unique de 6 euros à l'attention des habitants de l'ensemble des villes du Val d'Yerres Val de Seine.

**6 €**  
la place de cinéma  
pour les habitants  
du Val d'Yerres Val  
de Seine

# Les salles de spectacles

**4**  
salles de  
spectacles

Boussy-Saint-Antoine,  
Brunoy, Crosne, Yerres

**66**  
spectacles

Brunoy : 16  
Crosne : 5  
Epinay-sous-Sénart : 3  
Quincy-sous-Sénart : 3  
Yerres : 39

**73**  
représentations

dont 9 à destination du  
public scolaire

**87,67%**

du public  
provient du Val d'Yerres  
Val de Seine

**42 159**  
spectateurs

ont assisté aux  
représentations, soit un  
taux d'occupation de  
89,64%

**2 464**  
abonnements  
vendus

soit une progression de  
3,26% par rapport à 2015

**13 278**  
places vendues

via les abonnements, soit  
une progression de 4,96%  
par rapport à 2015



Théâtre de la Vallée de l'Yerres à Brunoy



Espace René Fallet à Crosne



Salle G. Philippe à Boussy-Saint-Antoine



Théâtre CEC à Yerres

En 2013, le Conseil Communautaire a renouvelé la Délégation de Service Public pour la programmation de spectacles dans les salles de la Communauté d'Agglomération au « Group Soumère », via la SOTHEVY (Société des Théâtres du Val d'Yerres). Elle assure la gestion et l'exploitation de la salle de spectacles du CEC d'Yerres ainsi que la programmation culturelle communautaire dans les autres salles (communautaires et communales) et sa mise en œuvre.

### Opérations menées dans le cadre de l'action culturelle :

- 9 représentations destinées à un public scolaire, avec 4 036 élèves du territoire.
- 44 visites au CEC et au Théâtre de la Vallée de l'Yerres ont été organisées, suivies par 763 scolaires, 192 particuliers et 48 personnes en situation de handicap, soit un total de 1 003 intéressés.
- 7 rencontres et répétitions publiques proposées au public.
- 1 010 personnes ont suivi les ateliers d'écriture, de mise en scène, de chant et de création de marionnettes.
- Actions de sensibilisation organisées en partenariat avec le Conservatoire à rayonnement départemental du Val d'Yerres.





# Un accès aux nouvelles technologies avec les espaces publics numériques

L'Explor@teur, Pl@nète et D'Clic, les trois espaces publics numériques de la Communauté d'Agglomération sont ouverts à tous pour découvrir, créer et échanger toute l'année autour d'initiations, accompagnement et formations informatiques.

Avec une trentaine d'ordinateurs et un accès haut débit, ces 3 structures de proximité situées à Draveil, Montgeron et Vigneux-sur-Seine, proposent des plages de consultation libre, de nombreuses activités de pratique pour tous niveaux et tous âges et invitent les usagers à explorer la grande diversité de la culture numérique.

Une adhésion unique et obligatoire de 5 euros donne accès à la totalité des services proposés.

**3**

**sites**  
Draveil, Montgeron et Vigneux-sur-Seine

**+ 2 900**  
adhérents

**30**

**postes informatiques**

**+ 18 000**  
heures de fréquence, en ateliers et en consultation libre



# Les conservatoires

**+ 200**  
concerts,  
auditions

**1**  
**conservatoire à Rayonnement Départemental**  
Conservatoire du Val d'Yerres

**3**  
**conservatoires à Rayonnement Intercommunal**  
Draveil  
Montgeron  
Vigneux-sur-Seine



## MUSIQUE, DANSE, THÉÂTRE

### Musique, les disciplines

- **VENTS** : flûte à bec, flûte traversière, hautbois, basson, clarinette, saxophone, cor, trompette, trombone, tuba
- **CORDES** : violon, alto, violoncelle, contrebasse, guitare classique et jazz, guitare électrique, guitare basse, luth
- **CLAVIERS** : piano classique et jazz, piano variété, clavecin, orgue, accordéon
- **PERCUSSIONS** : percussions classiques, batterie, percussions afro-cubaines, percussions africaines
- **VOCALES** : chant lyrique, chant variété / Choeur d'enfants variété
- **AUTRES** : MAO (Musique Assistée par Ordinateur).

### Danse, les disciplines

- classique
- modern jazz
- contemporaine
- hip hop
- orientale

### Théâtre, 3 tranches d'âge

- Enfants
- Adolescents
- Adultes

**+ 3 300**  
élèves  
sur l'ensemble des structures

Les conservatoires poursuivent plusieurs objectifs :

- **Travail en commun**
- **Formation de musiciens, danseurs et comédiens**, les conduisant à une autonomie favorisant les activités de pratiques amateurs.
- **Formations ponctuelles** d'élèves danseurs et musiciens en partenariat avec des associations de danse et musiques du monde, ou des artistes en résidence.
- **Pratiques collectives** : ateliers de musique baroque, de musique jazz, de musiques actuelles, de création, chœurs enfants et adultes, orchestre, à cordes, d'harmonie, et symphonique ou encore musique



- de chambre ou atelier lyrique. Ensembles Gospel, groupes rock. Atelier de création
- **Développement des partenariats** avec les différentes instances présentes sur le territoire : écoles, collèges, lycées, centres sociaux, centres de loisirs, bibliothèques, écoles d'art plastique, cinéma, résidences pour personnes âgées ou hôpitaux, crèches, musées.
- **Préparation au Baccalauréat** option musique.
- **Atelier pour enfants différents** de flûte à bac

Les conservatoires, centres de ressources artistiques, sont des espaces d'accueil, de création, de diffusion de concerts et spectacles, et offrent un enseignement de qualité formant des amateurs éclairés. Lieux de transmission du patrimoine culturel, ils ouvrent leurs portes à de nombreux répertoires (classique, jazz, moderne, contemporain) où chacun peut s'épanouir. Des actions ponctuelles de formation en danse et musiques du monde sont menées. Les conservatoires proposent chaque saison de nombreuses manifestations régulières ou ponctuelles, allant de la simple audition de classe à des projets de grande ampleur, en lien avec la programmation culturelle du Val d'Yerres Val de Seine et des villes de la Communauté d'Agglomération.

# Les bibliothèques



7 bibliothèques  
1 annexe  
1 carte d'accès

+ 13 000  
adhérents

Près de  
**400 000**  
documents empruntés  
en 2016

**178 968**  
ouvrages  
dont :  
2 600 accessibles aux  
déficients visuels  
12 285 CD/DVD  
400 périodiques

Les bibliothèques de la Communauté d'Agglomération sont regroupées en 1 réseau de 7 bibliothèques et 1 annexe.

Ces structures développent en permanence une offre diversifiée de proximité.

Ce service public, ouvert à tous, a pour mission de favoriser l'accès aux loisirs, à l'information, à la recherche documentaire, à l'éducation et la connaissance dans le respect du pluralisme comme le reflète le site provisoire [www.bibliotheques.vyvs.fr](http://www.bibliotheques.vyvs.fr).

Depuis le mois de juin 2016, les adhérents aux bibliothèques du réseau peuvent emprunter et rendre leurs documents dans chacune des bibliothèques de leur choix. Un portail commun aux 7 bibliothèques leur permet d'accéder à un fonds documentaire constitué, entre autres, de plus de 170 000 documents dont 2 600 accessibles aux déficients visuels et près de 12 000 CD/DVD.

Pour bénéficier de ce service et obtenir la carte unique, il suffit de s'inscrire dans la bibliothèque du réseau de son choix. L'inscription et les prêts sont gratuits pour tous quel que soit son lieu de résidence.

Le site des bibliothèques est en cours d'élaboration. Un important travail d'harmonisation des données est effectué en continu par l'équipe des bibliothèques afin d'aboutir à un catalogue commun de qualité.

Cette offre est complétée par de nombreuses animations proposées sur chaque site, pour tous les publics, tout au long de l'année.

Le personnel des bibliothèques est à la disposition du public pour l'accueillir, le renseigner et l'aider à utiliser au mieux les ressources du réseau et celles de chaque structure.



## Salon des Illustrateurs et du Livre de Jeunesse

La 14<sup>e</sup> édition du salon s'est tenue les 29 et 30 Janvier 2016 dans la salle des fêtes de Brunoy.

Le thème choisi, « les monstres », a été largement traité dans les albums jeunesse, notamment par

Emmanuelle Houdart qui a animé une conférence et dont le livre « Monstre malade » a fait l'objet d'une exposition.

1 640 entrées ont été enregistrées et 350 visiteurs ont fréquenté les divers ateliers (estampe, peinture numérique, vidéo, fresque collective).

En amont du salon, 38 classes parmi les 18 écoles des 6 villes de l'ex Val d'Yerres ont reçu un illustrateur. Les travaux réalisés par les élèves ont fait l'objet d'une exposition au mois de juin.

63 classes et 1 850 élèves ont décerné le prix de l'illustrateur à Romain Garrigue pour son album « Comment ratatiner les monstres ».

Les bibliothécaires ont présenté plusieurs animations en lien avec le thème à leurs différents partenaires : écoles, centres sociaux, IME, crèches,...

Le cinéma Le BUXY, partenaire de l'évènement, a proposé 2 séances de ciné-goûter « Monstres pas si monstrueux » pour les 3-6 ans et « L'histoire sans fin » pour les plus de 14 ans.

→ En 2016, le réseau des bibliothèques a organisé le «Salon des Illustrateurs» et a participé à la «Fête de la science». Il a organisé une multitude de rendez-vous et d'animations, réguliers ou ponctuels, pour tout public à partir de 6 mois ! (rencontres d'auteurs, ateliers lecture, «Cinékid», trocs de plantes, cafés-philo...).



## Fête de la science

Le réseau des bibliothèques participe, chaque année, à la Fête de la science, créée en 1991 et pilotée par le Ministère de l'Éducation nationale, de l'Enseignement supérieur et de la Recherche.

Un programme commun, tout public, a été conçu par les bibliothécaires du réseau autour

du thème « Graine d'avenir ». 616 visiteurs (468 en 2015) ont participé aux animations dont 464 élèves de maternelles et primaires.



# Cohésion sociale

Objectifs de politiques publiques:

- Réduire les inégalités sociales et les écarts de développement entre les territoires
- Traitement, des effets comme des causes, de la dégradation des conditions de vie dans les quartiers prioritaires. La politique de la ville est caractérisée par une approche globale des problèmes, ne dissociant plus les volets urbains, économiques et sociaux.

La direction Cohésion Sociale et Habitat anime la politique de rénovation urbaine envers les quartiers prioritaires, ainsi que la stratégie d'équilibre social de l'habitat.

Le service Politique de la Ville anime et coordonne 2 Contrats de Ville : 1 pour le Val d'Yerres et 1 pour Sénart Val de Seine.

Les missions principales du service :

- Mobilisation des services municipaux et des acteurs de la Politique de la Ville,
- Articulation des dispositifs de droit commun,
- Accompagnement et aide technique aux associations,
- Suivi, animation de dispositifs contractuels de la politique de la ville,
- Recueil et remontée des propositions et réactions des opérateurs ou des acteurs de terrain.
- Phasage, suivi et évaluation des réalisations et des engagements,

1

service Politique de la Ville qui met en oeuvre les actions des Contrats de Ville dans les domaines suivants :

- Cohésion sociale,
- Cadre de vie et renouvellement urbain
- Développement économique et emploi
- Les valeurs de la République et du «Vivre ensemble»

1

aire d'accueil des Gens du Voyage

3

structures de quartier :  
Centre social des Bergeries,  
Centre social Aimé Césaire, Espace Jeunesse Intercommunal de l'Oly

## Les 4 piliers des Contrats de Ville

**Cohésion sociale :**

- l'éducation
- la santé
- l'insertion par le sport, par la culture,
- la citoyenneté et prévention contre la délinquance

→ Le cadre de vie et le renouvellement urbain

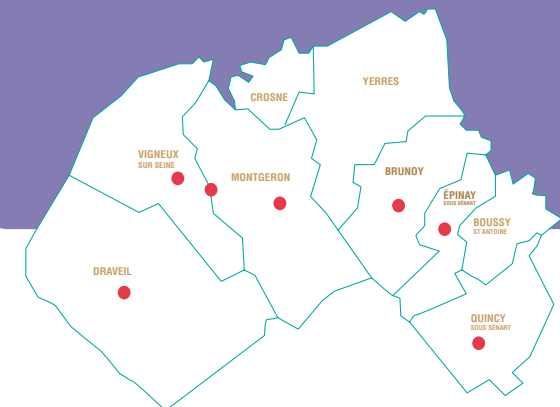
→ Le développement économique et l'emploi

→ Les valeurs de la République et du «Vivre ensemble»

7

Quartiers sont concernés par la Politique de la Ville

- Les **Bergeries** (Draveil et Vigneux/Seine)
- Les **Cinéastes** et **La Plaine** (Epinay-sous-Sénart)
- La **Croix Blanche** (Vigneux/Seine)
- La **Forêt** (Montgeron)
- Les **Hautes Mardelles** (Brunoy)
- La **Prairie de l'Oly** (Montgeron et Vigneux/Seine)
- Le **Vieillet** (Quincy-sous-Sénart)



Au titre de la Politique de la Ville, la Communauté d'agglomération a poursuivi son soutien en 2016 auprès des organismes et partenaires suivants:

**Mouvement du Nid**

6 600 euros, soutien aux victimes de la prostitution, actions de prévention

**Vie Libre**

1 500 euros, aide et soutien des personnes présentant des problèmes de consommation alcoolique, Prévention alcoolique, notamment auprès des jeunes

**Théâtre et Autres Jeux Sans Fin**

500 euros, initiation au théâtre pour les jeunes des quartiers

**Association LEA**

10 000 euros, pour l'accompagnement des femmes victimes de violences conjugales

**CINEAM**

1 000 euros

**Les Petits débrouillards**

2 000 euros, animation d'ateliers scientifiques

**Proscenium**

2 000 euros, actions de prévention, lutte contre les addictions

**Accueil après la classe**

5 085 euros, accompagnement à la scolarité

**BGE**

2 000 euros, accompagnement à la création d'entreprise

**Ligue des Droits de l'Homme**

2 000 euros

**Val d'Yerres Prévention (VYP)**

153 300 euros, au titre de la convention tripartite d'objectifs et de moyens VYP/Val d'Yerres/CD91

## → La santé

### Mise en place d'un Contrat Local de Santé (CLS) pour une politique de santé intercommunale

## → L'éducation

#### Une coordination des Contrats Locaux d'Accompagnement à la Scolarité (CLAS)

La coordination des CLAS réunit l'ensemble des structures communautaires, municipales et associatives du territoire soit 10 structures (3 associatives, 3 communautaires, 4 communales). Les réunions ont permis de travailler sur des points phares du CLAS tels que la programmation des activités, le recrutement des vacataires, les formations.

**460**

enfants ont bénéficié de l'accompagnement à la scolarité (CLAS) en 2016, au sein de 10 structures de quartiers



#### Coordination des Programmes de Réussite Educative (PRE)

Un comité opérationnel a été créé, à l'initiative du délégué du Préfet, se réunissant 3 fois dans l'année. Ces instances permettent à chaque PRE d'apporter et d'échanger des éléments de bilans, notamment sur les entrées et sorties de parcours, le nombre de jeunes fréquentant le dispositif, les activités proposées et les difficultés rencontrées.

## → Lutte contre les discriminations

#### Un programme de formation de lutte contre les discriminations lancé par le Commissariat Général à l'Egalité des Territoires (CGET).

La communauté d'Agglomération a obtenu toutes les formations sollicitées : l'origine dans l'emploi, dans le logement, dans la santé, l'accès aux soins et l'action sociale, l'accès à la Procédure Judiciaire.

#### Le plan territorial de lutte contre le Racisme et l'Antisémitisme

Initié par le Comité Opérationnel contre le Racisme et l'Antisémitisme (CORA), installé en Essonne en 2016. Le service Politique ville a proposé

un plan d'action qui contribuera à la rédaction d'un plan essonnien de lutte contre les discriminations.

#### Egalité Femmes-Hommes : Formation « Comprendre le système prostitutionnel »

Sensibiliser les associations et institutions des secteurs sanitaire, social, police, justice etc... afin d'identifier les personnes en situation ou en risque de prostitution. Le but est d'orienter et d'accompagner ces dernières au sein d'un parcours d'insertion sociale et professionnelle.



## → Prévention et citoyenneté

#### Des permanences d'accès au droit

Plus de 5 000 personnes ont pu bénéficier de ces permanences au cours de l'année 2016.

#### Au cœur du pilier de la Cohésion sociale, un Conseil Intercommunal de la Sécurité et de Prévention de la Délinquance (CISPD)

Création d'un Conseil Intercommunal de Sécurité et de Prévention de la Délinquance (CISPD) en vue d'élaborer et de mettre en œuvre une stratégie territoriale de prévention et de sécurité. Ce dispositif vient en complémentarité des cellules de veille et aux instances locales déjà existantes. 2016 est l'année de l'élaboration du règlement intérieur de fonctionnement et de la charte déontologique.

#### Val d'Yerres Prévention

La nouvelle convention d'objectifs et de moyens signée par la Communauté d'Agglomération en janvier 2015, avec le Conseil départemental de l'Essonne et l'association Val d'Yerres Prévention, marque la volonté des élus de poursuivre les orientations du territoire dans le domaine de la prévention spécialisée. Malgré un contexte institutionnel et budgétaire extrêmement contraint, le Conseil communautaire a en effet souhaité poursuivre le soutien financier de l'agglomération auprès de la prévention spécialisée et ainsi sécuriser le territoire. Pour l'année 2016, la contribution de la Communauté d'Agglomération du Val d'Yerres Val de Seine s'élève à 153 300 euros.

## → L'insertion par l'emploi et le développement économique

#### Les chantiers d'insertion

La Communauté d'Agglomération a coordonné la charte d'insertion dans le cadre des projets de rénovation urbaine. Elle a mis en place une instance de pilotage en partenariat avec le service Emploi, qui assure le suivi des demandeurs d'emploi et la mise en relation avec les entreprises, afin de répondre aux exigences de l'ANRU.



**79 349**

heures de chantier d'insertion de la Croix Blanche à Vigneux-sur-Seine ont été réalisées, sur les 89 600 heures prévues, soit 88,56% de l'objectif.

**32 277**

heures de chantier d'insertion de l'Oly à Vigneux-sur-Seine et Montgeron, ont été réalisées, sur les 42 700 heures prévues, soit 70,73% de l'objectif.



**33%**

des personnes reçues dans le « bus de la création d'entreprise » sont porteuses de projets et ont été orientées vers les structures adaptées

## → Cadre de vie, renouvellement urbain et habitat

### Donner la parole aux habitants avec les conseils citoyens

La redynamisation des quartiers suppose une mobilisation de l'ensemble des acteurs concernés, notamment les habitants.

L'année 2016 a été marquée par le soutien et l'accompagnement de la Communauté d'Agglomération dans la mise en place des 8 conseils citoyens.



### Propreté, maintenance et entretien des espaces publics ou privés dans les quartiers

La Gestion Urbaine Sociale de Proximité (GUSP) tend à améliorer le cadre et les conditions de vie des habitants des quartiers prioritaires en agissant sur les problématiques quotidiennes de propreté, maintenance et entretien des espaces publics ou privés, de stationnement, lien social, tranquillité publique et d'insertion par l'économique.

Sur le territoire défini par le contrat de ville du Val de Seine, 4 quartiers prioritaires sont en cours d'exécution ou de relance de la démarche GUSP : La Prairie de l'Oly, La Forêt, Les Bergeries et La Croix Blanche.

## → Jeunesse

**Lancement du premier réseau territorial jeunesse.** L'objectif de ce réseau, réunissant une multitude d'acteurs issus d'horizons divers, est de permettre la co-construction d'actions jeunesse sur la base d'un diagnostic partagé. Un partenariat avec l'université d'Evry permettra une intervention des étudiants du Master politique des environnements urbains en vue de compléter et actualiser le diagnostic posé dans le cadre du contrat de ville. Les étudiants rencontreront en 2017 les acteurs de terrain et les jeunes des quartiers prioritaires afin de recueillir les besoins et priorités à investir.



### Une semaine de solidarité avec le Raid Fil Vert

Pour la 8<sup>e</sup> édition du Raid Intercommunal « Fil Vert », 56 collégiens se sont réunis autour d'épreuves culturelles, sportives et artistiques dans l'objectif de développer leurs connaissances du territoire, tout en créant du lien. Les équipes se sont affrontées en toute convivialité en partant à la découverte de chacune des villes où des épreuves variées les attendaient.

### Un engagement des bailleurs

L'abattement de la TFPB est outil financier qui permet aux organismes HLM de traiter les besoins spécifiques des quartiers prioritaires de la politique de la ville.

En contrepartie, les bailleurs s'engagent à poursuivre l'amélioration du niveau de qualité de service dans ces quartiers, en y renforçant leurs interventions au moyen notamment d'actions contribuant à la tranquillité publique, à l'entretien et à la maintenance du patrimoine, à l'amélioration du cadre de vie et à la participation des locataires.

### Nettoyage urbain

Nettoyage des tags sur les bâtiments communautaires et le mobilier urbain réalisé par l'association intermédiaire Abeilles Aides Entraide. Il a généré en 2016 un coût de 1 350 euros.

### Renouvellement Urbain

Signature du Protocole de Préfiguration Val de Seine pour les quartiers de l'Oly (Montgeron et Vigneux-sur-Seine) et La Croix Blanche (Vigneux-sur-Seine), lesquels vont bénéficier d'un Programme de Rénovation d'Intérêt Régional (PRIR). Préparation du protocole Val d'Yerres pour les quartiers des Hautes Mardelles (Brunoy), les Cinéastes-La Plaine (Epinay-sous-Sénart), en vue de sa signature en 2017.



## L'aire d'accueil des Gens du voyage

La Communauté d'Agglomération gère une aire d'accueil des Gens du voyage située à Montgeron. Deux agents assurent une présence constante, dont les missions principales sont : la perception des droits d'usage, la gestion des entrées et des sorties, la réalisation de travaux mineurs, l'interface avec les

entreprises et les concessionnaires dans le cadre de travaux, la surveillance, l'entretien et le nettoyage du site.

Une astreinte pour la surveillance est assurée 24h/24h et 7 jours sur 7.

40

places sur 20 emplacements

2

agents présents sur le site : le gestionnaire et le gardien

## Les équipements intercommunaux de quartier

### Faits marquants en 2016



Public :  
Familles,  
enfants  
jeunes

218  
adhérents

Centre social des  
Bergeries

→ Accompagnement du Conseil Citoyen  
→ Mise en place d'un partenariat avec la Maison des Solidarités de Draveil, le collège A. Daudet,  
→ Partenariat renouvelé avec la bibliothèque de Vigneux/Seine, la Réussite Educative de Draveil,  
→ Tournoi de foot solidaire, avec une récolte de jouets au profit des enfants malades de l'hôpital de Corbeil.  
→ Sortie au Musée de la Résistance (Loiret), accompagné d'un débat sur le racisme et l'antisémitisme,

→ Journée d'étude « Charlotte Delbo », ancienne résistante de Vigneux, exposition et témoignages,  
→ Ateliers sociaux linguistiques,  
→ Animation « mosaïque » : parents et enfants du CLAS ont décoré le mur du local de l'accompagnement scolaire sur le thème de la mer,  
→ Journée portes ouvertes  
→ Brocante pour Tous en partenariat avec le conseil des citoyens  
→ Téléthon aux Bergeries



Public :  
Familles,  
enfants,  
adultes

409  
adhérents

Centre social  
Aimé Césaire

### Faits marquants en 2016

→ Lancement et installation du Conseil Citoyen de la Prairie de l'Oly.  
→ Concert « Musique et nature » réalisé conjointement par le centre social et le conservatoire.  
→ participation au Festival d'art contemporain Artifice de Montgeron  
→ Forum Vacances et loisirs  
→ Opération « Oly propre »,  
→ « Hors les murs » le centre social déplace ses animations sur le quartier et

va à la rencontre des habitants.  
→ Forum Santé  
→ Lancement du projet « Insertion socioprofessionnelles des femmes de l'oly »  
→ Séjour équitation à la Musarde  
→ Expo photos de l'UNICEF dans le cadre de la semaine des droits de l'Enfant



Public :  
jeunes

110  
adhérents

Espace Jeunesse  
Intercommunal de l'Oly

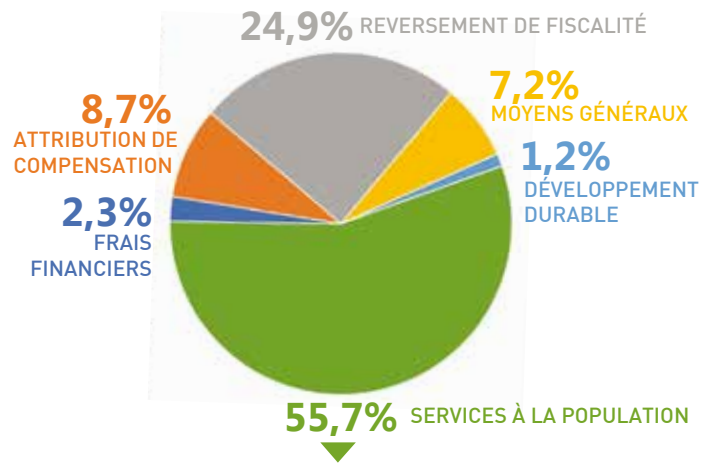
### Faits marquants en 2016

Espace média : 220 adhérents, avec 2 931 visites.  
→ Accompagnement à la scolarité (CLAS)  
→ 4 séjours : 1 séjour d'hiver au ski, 1 séjour Frontball international et 1 séjour canyoning, 1 mini séjour à Dreux dans le cadre du Challenge Fair Play.  
Avec l'association « Cinéam », l'EJIO, le Centre social Aimé Césaire et le Cyrano se sont associés pour présenter « L'ABÉCÉDAIRE DE L'OLY ». Témoignages des habitants,

photographies, films et vidéos ont été collectés, évoquant la vie du quartier depuis sa construction en 1965 jusqu'à nos jours. De mars à juillet, des jeunes ont également filmé et partagé leurs impressions sur leur lieu de vie dans le cadre d'un atelier vidéo.  
→ Collectes de vêtements par les jeunes de l'espace jeunesse, pour distribution auprès des démunis.

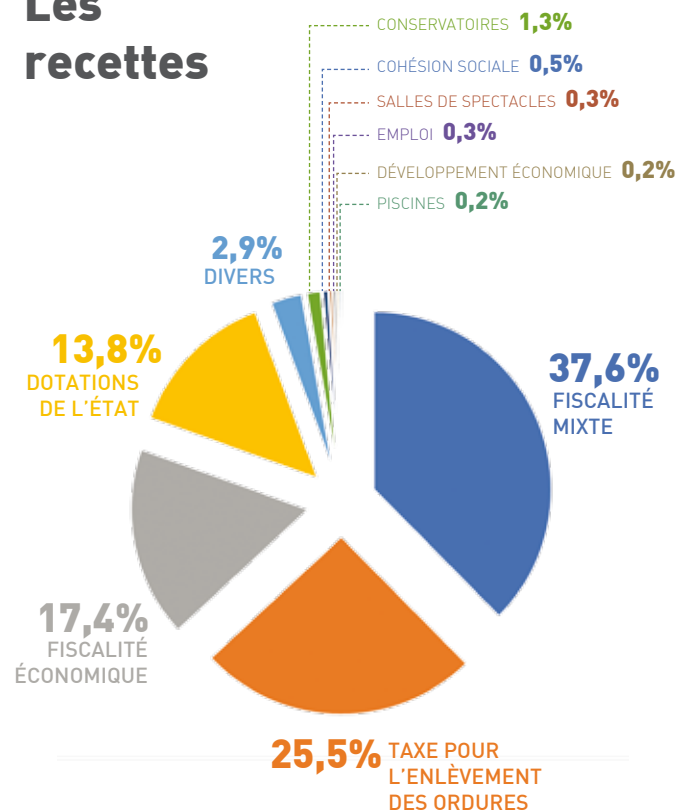
## Les dépenses

de fonctionnement



Equipements sport et culture	Conservatoires	Culture (spectacles, cinéma...)	Emploi	Bibliothèques
23,2%	21,9%	11,7%	10%	9%
		Cohésion sociale	Transports	Propreté
		10,5%	8,8%	3,1%
				Développement économique
				1,8%

## Les recettes



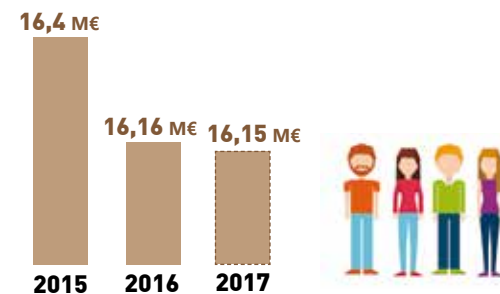
## UNE GESTION RIGOUREUSE

Un budget 2016 consolidé, réalisé avec rigueur dès la première année de Val d'Yerres Val de Seine

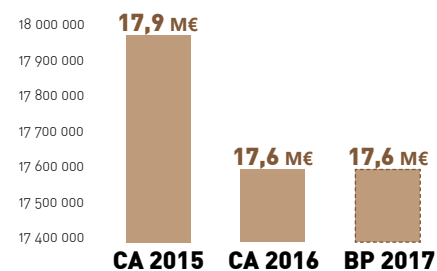
### Baisse de la dotation de l'Etat (DGF)



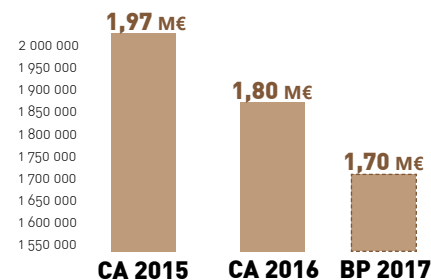
### Diminution des charges de personnel



### Stabilisation des charges à caractère général



### Maîtrise des charges financières



# Les finances



**83,7 M€**

Budget de fonctionnement

**366 K€**

de baisse des charges à caractère général

**205 K€**

de baisse de charges de personnel

### UNE DIMINUTION DE LA DETTE



**5 M€**

de baisse de l'endettement

**3,81 M€**

d'investissements prioritaires réalisés dès 2016 sur les équipements

- 1,61 M€ Rénovation de la bibliothèque de Brunoy
- 0,43 M€ Etudes préparatoires Maison des Arts et de la Culture d'Epainay-sous-Sénart
- 0,41 M€ Réfection du stade des bergeries à Draveil
- 0,39 M€ Rénovation du conservatoire de Draveil
- 0,27 M€ Réaménagement du cinéma à Montgeron
- 0,28 M€ Salles de spectacles (entretien)
- 0,16 M€ Mise aux normes de la Bibliothèque d'Epainay-sous-Sénart
- 0,15 M€ Salle René Fallet à Crosne (chaudière)
- 0,11 M€ Travaux sur le merlon à Montgeron

Le 1<sup>er</sup> budget de la nouvelle communauté d'agglomération Val d'Yerres Val de Seine a été élaboré par les anciens EPCI fusionnés. Quant à son exécution, l'objectif était de maîtriser rigoureusement les dépenses de fonctionnement et pouvoir réaliser quelques premières économies d'échelle. Objectif rendu d'autant plus nécessaire que les recettes de fonctionnement étaient une nouvelle fois attendues en baisse, liée à la diminution des dotations de l'Etat pour la 4<sup>e</sup> année consécutive au titre de la contribution au redressement des finances publiques. (-700 000 euros).

Ainsi, entre 2015 et 2016 les charges à caractère général et les dépenses de personnel sont en significative diminution, respectivement -366K euros et -205K euros. Les charges financières sont également en baisse de 168K euros.

Par ailleurs, il n'y a pas eu d'emprunt réalisé en 2016 ; l'endettement diminue donc de près de 5M d'euros, soit un capital restant dû de 52M d'euros et une capacité de désendettement inférieure à 9 ans.

# Les marchés publics

La Direction des affaires générales et de la commande publique est un service de moyens généraux dont l'objet principal est la définition et à la mise en œuvre de toutes les initiatives de la Communauté d'Agglomération Val d'Yerres Val de Seine.

Cette direction, très diversifiée, assure plusieurs fonctions :

- le conseil juridique,
- la préparation et l'organisation de son assemblée délibérante et des instances consultatives,
- l'achat public
- la gestion des assurances,
- et sa représentation devant les juridictions administratives et judiciaires.

## Les missions principales sont les suivantes :

- Expertise, conseil et assistance juridique auprès des élus, des Directions générales et de l'administration, avec un objectif de sécurisation juridique des procédures et des actes de la Communauté d'agglomération,
- Organisation, préparation et suivi du fonctionnement des institutions (Assemblées, Bureaux, Commissions),
- Définition et mise en œuvre de la politique d'achat éco-responsable ,
- Contractualisation et suivi des assurances de la Communauté d'agglomération, hors secteur des ressources humaines,
- Gestion des contentieux et précontentieux.

## Pôle assemblée juridique

7

organisations de Conseil communautaire et des instances consultatives préalables

521

actes vérifiés et validés juridiquement, soit plus de 1000 actes vérifiés en comptant les annexes (convention, règlement,...)

80

réponses / études juridiques sur le volet institutionnel et l'exercice des compétences de la Communauté d'Agglomération

## Pôle commandes publiques

90

avenants de transferts

39

consultations lancées aboutissant à la signature de 56 contrats pour un montant de 14,3 M euros HT

77,78%

des achats, ayant fait l'objet d'une procédure de consultation d'entreprises, sont contractés avec des entreprises franciliennes, dont 25,93% directement du département de l'Essonne

## Pôle contentieux

14

dossiers en cours d'instructions et suivis, dont 5 ont abouti à des conclusions favorables à la CAVYVS

# Les ressources humaines



## Les agents par filière

- . Administrative 140
- . Animation 47
- . Culturelle 175
- . Sportive 25
- . Technique 58

445

agents sur des emplois permanents

157

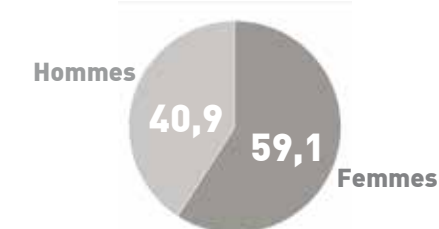
contractuels

288

titulaires

## Mouvements

- 15 agents en mobilités internes
- . 11 agents recrutés
- . 3 départs



### Catégorie A

Femmes 42,86%

Hommes 57,14%

### Catégorie B

Femmes 54,97%

Hommes 45,03%

### Catégorie C

Femmes 63,45%

Hommes 36,55%

## Evènements marquants en 2016

- Fusion des données et dossiers des agents des 2 anciennes collectivités.
- Harmonisation des règles de gestion et de l'application des règles statutaires (à poursuivre sur 2017),
- Organisation des élections professionnelles.
- Installation du Comité Technique .
- Installation du Comité d'Hygiène de Sécurité et des Conditions de Travail.

Créer le lien entre les personnels communautaires, contribuer au développement de l'identité de la collectivité et être un outil de reconnaissance de l'engagement professionnel de chacun, tels sont les objectifs des différentes prestations et manifestations offertes aux agents, à savoir :

. La création du COS (Comité des Œuvres Sociales) suite à la fusion, pour l'ensemble du personnel Val d'Yerres Val de Seine dont le temps de travail est d'au moins 50 % avec versement d'une subvention de 52 000 euros pour l'exercice 2016,

. Renouvellement d'adhésion au CNAS (Comité National de l'Action Sociale), pour un montant de 75 940 euros. 631 demandes de prestations CNAS ont été effectuées pour un total de prestations versées par le CNAS auprès des agents à hauteur de 58 927 euros,

. Organisation conjointe par la Communauté d'Agglomération Val d'Yerres Val de Seine, les villes de Brunoy et d'Yerres et l'amicale du commissariat de Brunoy de l'Arbre de Noël des enfants du personnel avec deux spectacles de qualité : « Gigote et le dragon » pour les enfants jusqu'à 5 ans, et « le petit Prince » pour les plus grands,

. Organisation d'une « garden party » permettant de rassembler les élus communautaires et le personnel lors d'un moment convivial qui est aussi l'occasion de dresser le bilan des actions menées et de tracer les objectifs pour les mois, voire les années à venir.





