


VAL D'YERRES



2013

RAPPORT ANNUEL



ici pépinière et hôtel d'entreprises



Nicolas DUPONT-AIGNAN

Président de l'Agglomération du Val d'Yerres - Député-Maire d'Yerres

L'ÉDITORIAL DU PRÉSIDENT

L'objectif du Rapport d'activité de l'Agglomération du Val d'Yerres est de vous faire mieux connaître les compétences et le fonctionnement de notre collectivité, en insistant sur l'avancement des réalisations de l'année écoulée.

Il vous permet également de mesurer le chemin parcouru et d'appréhender globalement le projet communautaire que nous conduisons depuis 2002. Un éclairage d'autant plus significatif cette année puisque notre intercommunalité achève son dixième exercice.

Des projets, le Val d'Yerres n'en manque pas ! Et vous constaterez au fil de ces pages que les actions engagées améliorent la qualité de vie et préparent l'avenir de notre territoire et de ses habitants.

L'année 2013 a vu la poursuite des missions et défis qui forment notre « feuille de route » :

- Préserver et mettre en valeur notre patrimoine environnemental exceptionnel (avec notre programme Fil Vert) ;
- Assurer une meilleure cohésion sociale et aider les plus fragiles d'entre nous ;
- Développer le potentiel économique du Val d'Yerres dans le respect de son équilibre naturel ;
- Améliorer le fonctionnement des transports, facteur essentiel de notre qualité de vie et condition de notre attractivité économique ;
- Préserver et dynamiser notre riche patrimoine culturel, artistique (salles de spectacles) et historique commun ;
- Optimiser notre réseau de piscines pour permettre à chacun, scolaires, particuliers et membres d'associations sportives, de pratiquer sa discipline.

Je vous laisse à la lecture de ce rapport en souhaitant qu'il contribue à vous apporter un éclairage sur la vie de l'institution et l'avenir de notre territoire.

Bien fidèlement.

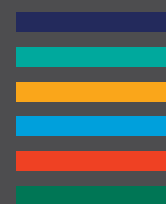


La loi n°99-586 du 12 juillet 1999, relative au renforcement et à la simplification de la coopération intercommunale, dispose, dans son article 40, que « le président de l'établissement public de coopération intercommunale adresse chaque année, avant le 30 septembre, au maire de chaque commune membre, un rapport retraçant l'activité de l'établissement, accompagné du compte administratif arrêté par l'organe délibérant de l'établissement. Ce rapport fait l'objet d'une communication par le Maire au Conseil Municipal en séance publique au cours de laquelle les délégués de la commune à l'organe délibérant de l'établissement public de coopération intercommunale sont entendus. Le président de l'établissement public de coopération intercommunale peut être entendu, à sa demande, par le conseil municipal de chaque commune membre ou à la demande de ce dernier. »

Ce rapport dresse un bilan synthétique de l'action de la Communauté d'Agglomération du Val d'Yerres et permet ainsi d'évaluer les moyens humains et financiers mobilisés afin de conduire le développement de l'intercommunalité. Par ailleurs, ce document se veut suffisamment exhaustif pour constituer un outil de référence à l'intention des délégués communautaires et conseillers municipaux intéressés à l'intercommunalité.



L'ÉDITORIAL DU PRÉSIDENT	1	L'AMÉNAGEMENT DU TERRITOIRE ET LES TRANSPORTS	26
PRÉSENTATION DU VAL D'YERRES	4	Le réseau de bus du Val d'Yerres	
Un site privilégié		L'aménagement numérique du territoire	
Une institution née le 22 mars 2002		L'ENVIRONNEMENT ET L'AMÉLIORATION DU CADRE DE VIE	28
Plus de 91.000 Val d'Yerrois		Le Fil Vert	
Des équipements de qualité		Les déchets et le balayage	
Des services à la population adaptés		L'eau potable – Les avenants aux contrats	
Un territoire où il fait bon entreprendre		L'eau potable – Le plomb (annexe 1)	
Le plan du Val d'Yerres		La défense incendie (annexe 2)	
Les communes du Val d'Yerres		Les nuisances aériennes	
LES PRINCIPAUX ACTEURS	8	Les Chartes forestières de territoire	
Le Président		LA COHÉSION SOCIALE, L'EMPLOI, L'HABITAT	32
Le Conseil Communautaire		L'embellissement des quartiers	
Le Bureau Communautaire		La prévention et l'éducation	
Les Commissions Communautaires		La prévention spécialisée	
Les autres commissions		Les permanences d'accès au droit	
LES 52 ÉLUS COMMUNAUTAIRES	10	La prévention des conduites à risques	
L'ADMINISTRATION	14	L'accompagnement du tissu associatif	
Les compétences obligatoires		La SAGAD	
Les compétences optionnelles		L'emploi et l'insertion : Val d'Yerres Emploi	
La compétence facultative			
L'ORGANIGRAMME	15	CONSTRUCTION, AMÉNAGEMENT ET ENTRETIEN DES ÉQUIPEMENTS CULTURELS ET SPORTIFS D'INTÉRÊT COMMUNAUTAIRE	43
LES ÉVÉNEMENTS MARQUANTS	16	LES PISCINES DU VAL D'YERRES	44
LES NOUVEAUX ÉQUIPEMENTS	17	LE RÉSEAU DES CONSERVATOIRES DE MUSIQUE ET DE DANSE	48
LES ÉQUIPEMENTS CULTURELS EN PROJET	18	L'ACTION CULTURELLE	50
Brunoy - Bibliothèque		La programmation des spectacles	
Epinay-sous-Sénart - Maison des Arts		Les bibliothèques communautaires	
LES ÉQUIPEMENTS CULTURELS REALISÉS	20	Le Cinema mobile et le partenariat avec la société ADCI	
Crosne - Espace René Fallet		LA COMMUNICATION	59
Quincy-sous-Sénart - Bibliothèque Antoine de Saint-Exupéry		Le Val d'Yerres Magazine	
LES ÉQUIPEMENTS CULTURELS EN COURS	22	Le site internet du Val d'Yerres	
Epinay-sous-Sénart - Bibliothèque Jacques Prévert		Les opérations de communication	
LES PRINCIPALES ACTIONS MENÉES	23	LES RESSOURCES HUMAINES	60
LE DÉVELOPPEMENT ÉCONOMIQUE	24	Les effectifs	
Les partenariats		Les recrutements	
Les entreprises du territoire		La formation	
La pépinière et l'hôtel d'entreprises		La Commission Administrative Paritaire	
Le tourisme		Le Comité Technique Paritaire	
		Les prestations proposées au personnel	
		L'EXÉCUTION BUDGÉTAIRE	67
		ANNEXES	71



PRÉSENTATION DU VAL D'YERRES

UN SITE PRIVILÉGIÉ

Territoire de plus de 30 km² situé au nord-est du département de l'Essonne, le Val d'Yerres est limitrophe des départements du Val-de-Marne et de la Seine-et-Marne. Véritable écrin de verdure bordé par la Forêt de Sénart et le Bois de la Grange, il s'inscrit dans les sinuosités de l'Yerres et a conservé une qualité de vie rare et recherchée en région parisienne.

UNE INSTITUTION NÉE LE 22 MARS 2002

C'est en 2002 (arrêté préfectoral du 22 mars) que les communes de Boussy-Saint-Antoine, Brunoy, Crosne, Epinay-sous-Sénart, Quincy-sous-Sénart et Yerres ont été réunies au sein de la Communauté d'Agglomération du Val d'Yerres pour exercer, ensemble, des compétences destinées à améliorer la vie de leurs administrés.

PLUS DE 91.000 VAL D'YERROIS

Sur la base des chiffres officiels publiés au 1^{er} janvier 2014 par l'INSEE, le Val d'Yerres compte 91 289 habitants répartis ainsi : Boussy-Saint-Antoine (6 290), Brunoy (25 934), Crosne (9 274), Epinay-sous-Sénart (12 204), Quincy-sous-Sénart (8 290) et Yerres (29 297).

DES ÉQUIPEMENTS DE QUALITÉ

Parcs paysagers, piscines, écoles de musique et de danse, salles de spectacles, bibliothèques..., le Val d'Yerres dispose d'équipements de qualité qui participent à la convivialité d'une Agglomération où il fait bon vivre et se distraire.



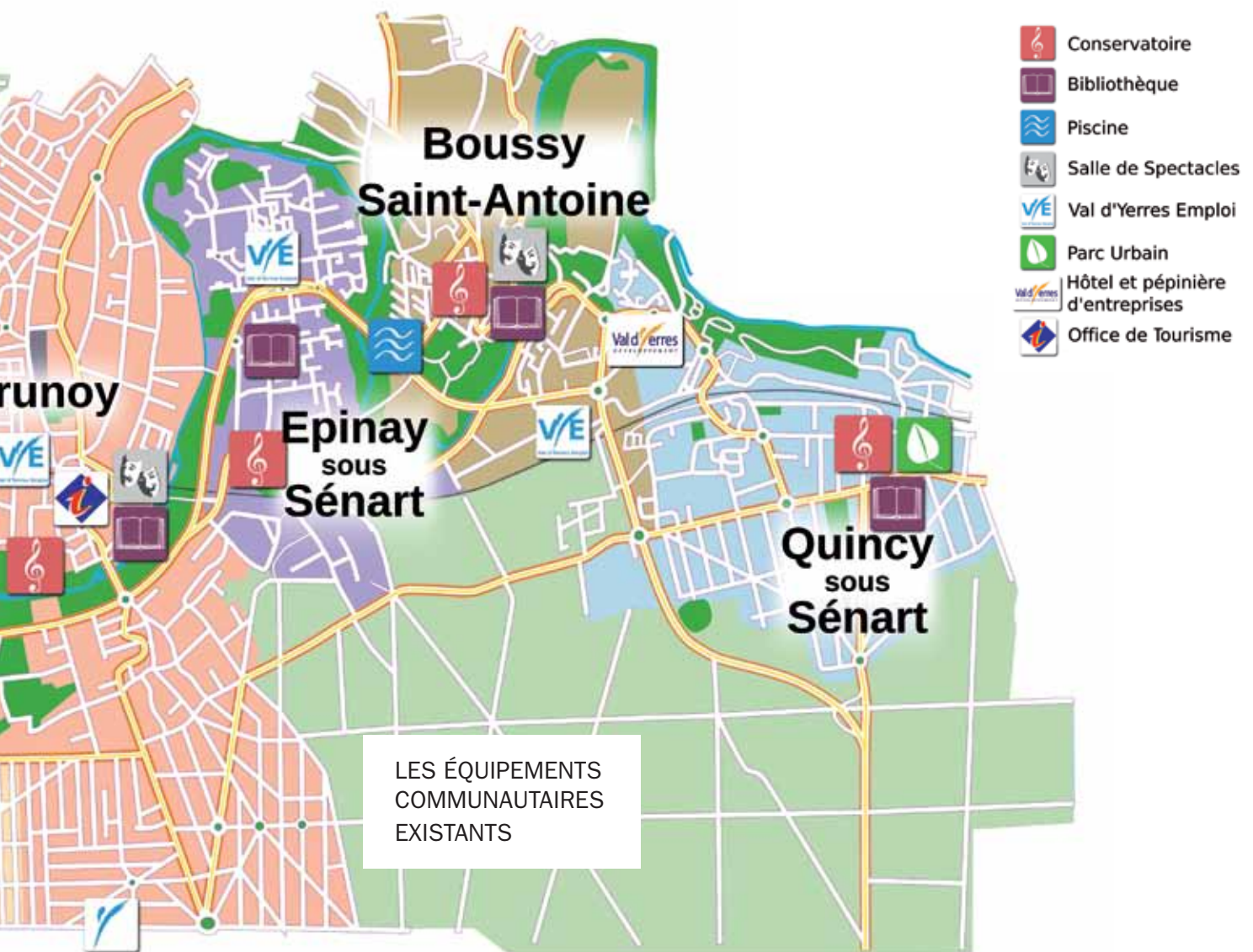
DES SERVICES À LA POPULATION ADAPTÉS

L'intercommunalité développe de nombreux services à la population et des partenariats dynamiques (en matière de cohésion sociale, de développement économique, de transports...) afin que notre territoire soit créateur de bien-être et de solidarité.

UN TERRITOIRE OÙ IL FAIT BON ENTREPRENDRE

Le Val d'Yerres bénéficie d'une situation géographique attrayante (à 20 minutes de Paris) et d'une desserte privilégiée (quatre gares RER, des axes routiers efficaces...). De plus en plus d'artisans et d'entrepreneurs choisissent d'y implanter leur activité, participant ainsi à son essor économique.

C'est la raison pour laquelle la Communauté d'Agglomération a créé une Pépinière et un Hôtel d'entreprises pour accompagner les créateurs.



LES COMMUNES DU VAL D'YERRES

BOUSSY-SAINT-ANTOINE

Hôtel de Ville
Place des Droits de l'Homme
91800 BOUSSY-SAINT-ANTOINE
Tél. : 01 69 00 13 00
Population : 6 290 habitants
Superficie : 2,98 km²



BRUNOY

Hôtel de Ville
Place de la Mairie
91800 BRUNOY
Tél. : 01 69 39 89 89
Population : 25 934 habitants
Superficie : 6,75 km²

CROSNE

Hôtel de Ville
35 avenue Jean Jaurès
91560 CROSNE
Tél. : 01 69 49 64 00
Population : 9 274 habitants
Superficie : 2,55 km²





- BOUSSY-SAINT-ANTOINE
- BRUNOY
- CROSNE
- EPINAY-SOUS-SENART
- QUINCY-SOUS-SENART
- YERRES



EPINAY-SOUS-SENART

Hôtel de Ville
 8 rue Sainte-Geneviève
 91860 EPINAY-SOUS-SENART
 Tél. : 01 60 47 85 00
 Population : 12 204 habitants
 Superficie : 3,65 km²

QUINCY-SOUS-SENART

Hôtel de Ville
 5 rue de Combs la Ville
 91480 QUINCY-SOUS-SENART
 Tél. : 01 69 00 14 14
 Population : 8 290 habitants
 Superficie : 5,25 km²



YERRES

Hôtel de Ville
 60 rue Charles de Gaulle
 91330 YERRES
 Tél. : 01 69 49 76 00
 Population : 29 297 habitants
 Superficie : 9,97 km²



LES PRINCIPAUX ACTEURS



LE PRÉSIDENT

Le Président fixe l'ordre du jour, préside le Conseil Communautaire et met en œuvre les décisions à l'aide des services. Il représente l'autorité territoriale et est donc le chef des services de l'établissement public.

Il préside également le Bureau qui se réunit pour préparer les affaires portées à l'ordre du jour du Conseil, organiser et assurer le suivi des travaux des Commissions et des groupes de travail.

Il est l'ordonnateur des dépenses et prescrit l'exécution des recettes.

Le Président reçoit du Conseil Communautaire, pour la durée de son mandat, une délégation de pouvoirs pour un certain nombre d'actions. Pour l'année 2013, 250 décisions et 18 arrêtés ont été pris par le Président.

LE CONSEIL COMMUNAUTAIRE

Les Conseils Municipaux des six communes désignent leurs représentants au Conseil Communautaire.

Les Conseillers communautaires, au nombre de 52, élisent le Président et les Vice-Présidents de l'Agglomération.

Le nombre et la répartition des sièges sont fixés selon les modalités suivantes :

« Chaque Commune est représentée par trois délégués plus un délégué par tranche entamée de 3 000 habitants.

Les communes de plus de 8 000 habitants sont représentées par un minimum de 7 délégués communautaires. »

« Le nombre d'habitants pris en compte est celui qui figure dans la fiche de notification de la Dotation Globale de Fonctionnement des communes pour l'année 2004. »

La répartition des sièges est donc la suivante :

Boussy-Saint-Antoine :	6 sièges
Brunoy :	12 sièges
Crosne :	7 sièges
Epinay-sous-Sénart :	8 sièges
Quincy-sous-Sénart :	6 sièges
Yerres :	13 sièges

96 délibérations ont été prises au cours des six séances organisées en 2013.

LE BUREAU COMMUNAUTAIRE

Le Bureau est composé du Président et de cinq Vice-Présidents. Ces derniers représentent le Président pour l'exercice des différentes compétences que celui-ci leur a déléguées.

Le Bureau a reçu délégation d'une partie des attributions du Conseil Communautaire. De plus, cette instance se réunit régulièrement avant chaque Conseil.

En 2013, quatre délibérations ont été prises par le Bureau.



LA DIVERSITÉ DES SIX COMMUNES MEMBRES REPRÉSENTE UNE RICHESSE POUR LA COMMUNAUTÉ D'AGGLOMÉRATION DU VAL D'YERRES, D'OÙ LA VOLONTÉ QUE LEUR IDENTITÉ SOIT RESPECTÉE ET QUE CHACUNE Y TROUVE SA PLACE. LES RÈGLES DE FONCTIONNEMENT GARANTISSENT LA REPRÉSENTATION DE CHAQUE COMMUNE DANS LES INSTANCES DE L'AGGLOMÉRATION, QU'IL S'AGISSE DU CONSEIL COMMUNAUTAIRE, DU BUREAU OU DES COMMISSIONS.

LES COMMISSIONS COMMUNAUTAIRES

Les Commissions ont une vocation consultative. Elles sont placées sous la responsabilité d'un Vice-Président. Ce sont des instances de réflexion, de débat et de propositions, qui sont au nombre de cinq :

La Commission Culture et Sports

Présidée par Alain GIRARD

1^{er} Vice-Président, Maire de Crosne

- les piscines
- les salles de spectacles à vocation communautaire, les conservatoires de musique et de danse
- les bibliothèques

La Commission Moyens Généraux, Finances, Personnel

Présidée par Laurent BÉTEILLE

2^e Vice-Président, Maire Adjoint de Brunoy

- les moyens, les finances et le personnel de la Communauté

La Commission Politique de la Ville, de l'Emploi et de l'Habitat

Présidée par Christine SCALLE-MAURY

3^e Vice-Président, Maire d'Épinay-sous-Sénart

- Val d'Yerres Emploi
- la coordination des dispositifs en matière de politique de la ville

La Commission Développement Economique et Transports

Présidée par Daniel BESSE

4^e Vice-Président, Maire de Quincy-sous-Sénart

- la création de l'aménagement et la gestion des zones d'activités d'intérêt communautaire
- le développement économique
- les transports

La Commission Environnement, Aménagement et Développement Durable

Présidée par Romain COLAS

5^e Vice-Président, Maire de Boussy-Saint-Antoine

Vice-Président du Conseil général de l'Essonne

- l'aménagement de l'espace communautaire
- la mise en valeur des berges de l'Yerres et la protection de l'environnement
- les déchets ménagers, le balayage et l'eau

Elles se sont réunies 22 fois durant l'année 2013, toutes commissions confondues. Elles étudient, notamment, dans leur domaine de compétence, les points soumis à l'ordre du jour de chaque séance du Conseil.

Le nombre de délégués communautaires par commission est de 16.

LES AUTRES COMMISSIONS

- Commission Locale d'Évaluation de Transferts des Charges (CLETC)
- Commission de Délégation de Service Public (DSP)
- Commission d'Appels d'Offres (CAO)
- Commission Consultative des Services Publics Locaux (CCSPL)
- Commission Intercommunale pour l'Accessibilité aux Personnes Handicapées (CIAPH)

LES 52 ÉLUS



Nicolas DUPONT-AIGNAN
Député-Maire d'Yerres
Président



Alain GIRARD
Maire de Crosne
1^{er} Vice-Président



Laurent BÉTEILLE
Maire Adjoint de Brunoy
2^e Vice-Président



Christine SCELLE-MAURY
Maire d'Épinay-sous-Sénart
3^e Vice-Président



Daniel BESSE
Maire de Quincy-sous-Sénart
4^e Vice-Président



Romain COLAS
Maire de Boussy-Saint-Antoine
Vice-Président du Conseil
général de l'Essonne
5^e Vice-Président



Jacqueline FARGUES
Maire adjoint
Chargée de l'action sociale
et de la politique de la ville



Jinette NEUTS
Maire adjoint
Chargée de l'action culturelle



André ROGER
Maire adjoint
Chargé de l'urbanisme
et des travaux



Christine COLOMBEL
Conseiller Municipal



Clovis GRATIEN
Conseiller Municipal
Chargé de l'éco-citoyenneté,
du développement durable
et de l'espace public



Bruno GALLIER
Maire



Yvan BENATTAR
Maire adjoint
Chargé du sport et de la vie associative



Gérald DEMOGEOT
Maire adjoint
Chargé du développement durable
et de l'environnement



Danielle DUVERGER
Maire adjoint
Chargée de la politique de la ville
et de la jeunesse



Philippe ESBELIN
Maire adjoint
Chargé de l'urbanisme,
de l'hygiène-sécurité
et des transports



Geneviève FINEL
Maire adjoint
Chargée du commerce,
de l'artisanat, des professions libérales
et du jumelage



Martine SUREAU
Maire adjoint
Chargée de la culture



Eric ADAM
Conseiller Municipal
Chargé de la Jeunesse



Jean-Philippe BOUTARIC
Conseiller Municipal
Chargé de la communication et
des technologies de l'information
et de la communication



Alain CHAMBARD
Conseiller Municipal





Christophe CARRERE
Maire adjoint
Chargé de la communication
et de la démocratie participative



Arlette DÉCOU
Maire adjoint
Chargée des affaires sociales
et du logement



Marylène LAUG
Maire adjoint
Chargée de la culture
et de la vie associative



Nelly PROVOST
Maire adjoint
Chargée des finances
et des moyens généraux



Nouredine LAJAATI
Conseiller Municipal



Métin YAVUZ
Conseiller Municipal



Matias RODRIGUEZ
Maire adjoint
chargé de la culture, de l'accès aux savoirs,
de la politique locale de l'habitat et de la
mémoire des habitants



Samba SECK
Maire adjoint
Chargé de la participation, des initiatives et
de la coopération décentralisée



Eric VIALA
Maire adjoint
Chargé des finances, du développement
durable, de l'économie citoyenne
et de la maîtrise énergétique urbaine



Gilles DEFORGES
Conseiller Municipal



Laurent LEMARQUAND
Conseiller Municipal



Pascal MICHELANGELI
conseiller municipal



Isabelle VOISIN
Conseiller Municipal
Chargée de la vie économique
et du commerce



QUINCY



Michel CANIL
Maire adjoint
Chargé de l'environnement
et du développement durable



Danielle COUVREUX
Maire adjoint
Chargée du sport
et des associations locales



Christine GARNIER
Maire adjoint
Chargée de l'enfance,
de la jeunesse et des affaires sociales



Amar LAOUARI
Maire adjoint
Chargé des relations
extra-communales



Jacky GERARD
Conseiller Municipal



YERRES



Marie-Françoise ARTIAGA
Maire adjoint
Chargée de la démocratie locale



Bathilde BARDEAU
Maire adjoint
Chargée du commerce
et du développement économique



Catherine DEGRAVE
Maire adjoint
Chargée de l'environnement
et des travaux



Paule FONTANIEU
Maire adjoint
Chargée des affaires scolaires
et de la formation professionnelle



Nicole LAMOTH
Maire adjoint
Chargée des affaires sociales
et du personnel communal



Jean-Claude LE ROUX
Maire adjoint
Chargé des transports, des anciens
combattants et victimes de guerre



Bernard NUSBAUM
Maire adjoint
Chargé des relations publiques
et de la vie associative



Claude POTHION
Maire adjoint
Chargé des finances



Gaëlle BOUGEROL
Conseiller Municipal
Chargée des affaires scolaires
et du personnel communal



Arlette FEMERY
Conseiller Municipal
Chargée de la culture et du bénévolat



Claude HELENE
Conseiller Municipal
Chargé des sports, des nouvelles
technologies et d'internet



Jean-Paul HUSSON
Conseiller Municipal
Chargé du bel âge

YERRES



L' ADMINISTRATION

AFIN DE METTRE EN ŒUVRE LES DÉCISIONS VOTÉES PAR LES ÉLUS, L'ADMINISTRATION DE L'AGGLOMÉRATION EST COMPOSÉE D'AGENTS AUX COMPÉTENCES PLURIDISCIPLINAIRES. AU 31 DÉCEMBRE 2013, 195 AGENTS PERMANENTS TRAVAILLAIENT AU VAL D'YERRES.

Conformément à la loi Chevènement, les Communautés d'Agglomérations doivent exercer au minimum 4 compétences obligatoires et 3 compétences optionnelles. En vertu des délibérations des séances du Conseil Communautaire des 12 décembre 2002, 28 septembre 2006, 17 décembre 2008, 23 juin 2011 et 27 mars 2013, le Val d'Yerres exerce de plein droit, en lieu et place des communes membres, les compétences suivantes, issues de l'intérêt communautaire :

LES COMPÉTENCES OBLIGATOIRES

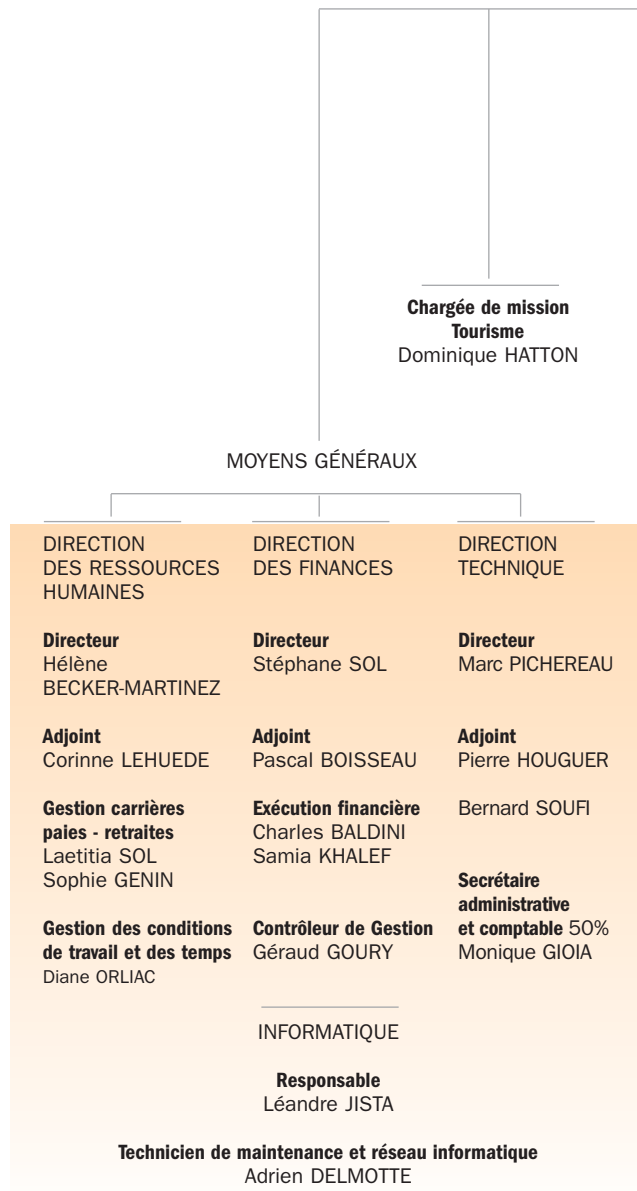
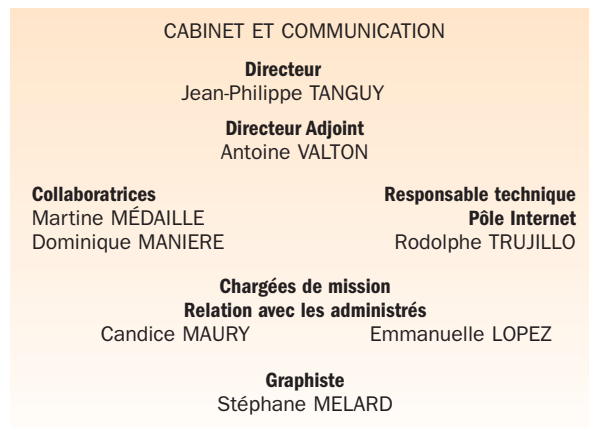
- le développement économique
- l'aménagement de l'espace communautaire et les transports
- l'équilibre social de l'habitat
- la politique de la ville

LES COMPÉTENCES OPTIONNELLES

- l'eau
- la mise en valeur de l'environnement et du cadre de vie
- la construction, l'aménagement et l'entretien d'équipements culturels et sportifs d'intérêt communautaire (piscines, salles de spectacles, bibliothèques)

LA COMPÉTENCE FACULTATIVE

- le balayage



ORGANIGRAMME

AU 31-12-2013

Président
Nicolas DUPONT-AIGNAN

**Directeur Général
des Services**
Cédric SENLY

Assistante
Christine DION

AFFAIRES GÉNÉRALES ET JURIDIQUES

Responsable
Soizic SEIGNARD

PÔLE CONTRATS Adjoint Faïza BEN ACHOUR David GUILBERT Laurence SGAGLIARINO	PÔLE REUNIONS COMMUNAUTAIRES JURIDIQUE/ASSURANCES Adjoint Fairouz AZZOUI Stéphane BAUBY	PÔLE ACCUEIL/SECRETARIAT Catherine MANCARDI Appariteur Jean-Marie PITOU
--	--	--

DGAS
Laurent COHEN

**DGAS en charge
des services
à la population**
Christine VERRON

Assistante
Laure FERRARI

**DGAS en charge
du développement
durable**
Cécile DELBECQ

SERVICES À LA POPULATION

DÉVELOPPEMENT DURABLE

**DIRECTION DE LA COHÉSION
SOCIALE DE L'EMPLOI
ET DE L'HABITAT**

Directeur
Géraldine de BRUINE

Val d'Yerres Emploi

VYE
Boussy Quincy

VYE
Brunoy

VYE
Epinay

VYE
Yerres Crosne

RÉSEAU DES PISCINES

Coordination
Pascal AUDRY

Piscine Brunoy

VERT MARINE

Piscine
des Sénarts

Piscine
P. de Coubertin

**DIRECTION DU RÉSEAU
DES CONSERVATOIRES
DE MUSIQUE ET DE DANSE**

Directeur
Marc BODONYI

Directeur administratif
Cidalia PRECI

**ACTION CULTURELLE ET
RÉSEAU DES BIBLIOTHÈQUES**

Directeur
Anne-Christine DUFOUR

**Adjointe réseau des
bibliothèques, spectacles**
Isabelle DEFER

**Adjointe responsable
administrative**
En cours de
recrutement

Bibliothèque Boussy
Resp. N. MULLER

Bibliothèque Brunoy
Resp. J. SAGLIOCCO

Bibliothèque Crosne
Resp. A. SEGUY

Bibliothèque Epinay
Resp. J. LARESE

Bibliothèque Quincy
Resp. N. MULLER

Bibliothèque Yerres
Resp. V. L'HERMITTE

**ENVIRONNEMENT
ET FIL VERT**

**AMÉNAGEMENT
DU TERRITOIRE ET
SCHÉMAS DIRECTEURS**

**DÉVELOPPEMENT
ÉCONOMIQUE
ET TRANSPORT**

Chargé de mission
Jacques VAUDRON

Secrétaire administrative et comptable 50%
Monique GIOIA

Responsable Développement Val d'Yerres
Jean-Louis GODARD

SIVOM

LYONNAISE
DES EAUX

STRAV

SOTHEVY

LES ÉVÉNEMENTS MARQUANTS 2013

JANVIER

Réseau des bibliothèques : pour sa 11^e édition, le Salon des illustrateurs et du livre de jeunesse, placé sous le thème « Voyage : Partir, rêver et changer », s'est déroulé à Brunoy et a accueilli 1 251 visiteurs.

FÉVRIER

Emploi : Forum pour l'Emploi et l'égalité des chances à Epinay-sous-Sénart, avec 53 exposants, 28 entreprises, 1 123 visiteurs et plus de 300 offres d'emploi disponibles.

MARS

Développement économique : Elargissement de la compétence développement économique du Val d'Yerres avec, notamment, le portage d'un Office de Tourisme communautaire.

MAI

Développement économique : 4^e édition de la soirée « Entreprises à la rencontre de vos voisins » à la propriété Caillebotte à Yerres.

JUIN

Culture : 2^e édition du Salon des artistes du Val d'Yerres à la Maison des Arts de Brunoy avec 63 artistes.

Réseau des conservatoires de musique et de danse : 6^e édition du Festival de musiques actuelles « Festi-zik », à Crosne, principalement ouvert aux musiciens amateurs du Val d'Yerres.

JUILLET

Prévention spécialisée : 5^e Raid Fil Vert Intercommunal articulé autour d'épreuves sportives et culturelles avec pour thématique principale « la culture ».

OCTOBRE

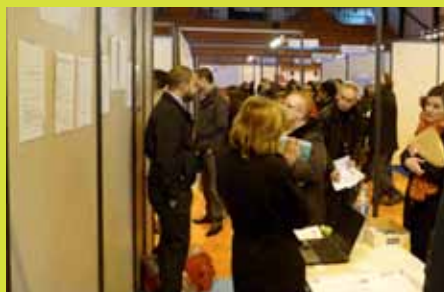
Réseau des bibliothèques : présentation d'un projet sur le thème de « l'eau » à la Fête de la science.

NOVEMBRE

Réseau des bibliothèques : inauguration de la nouvelle bibliothèque Antoine de Saint-Exupéry à Quincy-sous-Sénart.

DÉCEMBRE

Développement durable : Le Conseil Communautaire a entériné les avenants aux contrats de délégation de service public de la gestion de l'eau potable avec notamment une baisse du prix de l'eau d'au minimum 14 %.



LES NOUVEAUX ÉQUIPEMENTS

Afin de mettre en œuvre les actions issues du projet d'Agglomération et de répondre aux attentes de la population en favorisant les lieux de rencontre et les liens sociaux entre habitants de chaque commune, le Val d'Yerres a approuvé un plan pluriannuel d'investissements d'intérêt communautaire comprenant :

- 1** la mise en place d'un réseau de salles de spectacles qui constitue un moyen de proposer aux Val d'Yerrois une offre diversifiée en matière d'équipements culturels,
- 2** la création d'un réseau de piscines, qui permet d'assurer une répartition bien équilibrée de ces équipements sur le territoire de la Communauté, de diversifier l'offre et de développer un apprentissage de la natation auprès des enfants des six villes,
- 3** des aménagements paysagers le long de l'Yerres (le Fil Vert) : avec deux forêts, la rivière et les nombreux espaces naturels ou verts accessibles au public, la qualité de l'environnement et du cadre de vie du Val d'Yerres constituent un caractère commun aux six communes. Le Parc urbain de Quincy-sous-Sénart et le Parc de Crosne constituent les deux entrées du Val d'Yerres et du Fil Vert.

L'année 2013 a vu l'ouverture de la Bibliothèque de Quincy-sous-Sénart et le réaménagement du hall de l'espace René Fallet à Crosne.

Le dossier des études pour la Maison Des Arts à Epinay-sous-Sénart a été ajusté et une nouvelle consultation des entreprises réalisée suite à un premier appel d'offres infructueux. Cette construction permettra de compléter l'offre culturelle du territoire.

LES ÉQUIPEMENTS CULTURELS EN PROJET



BRUNOY

Bibliothèque

La bibliothèque actuelle est installée dans les anciens locaux de l'école Jules Ferry situés 2, rue Philisbourg. Le programme de rénovation du centre-ville initié par la commune de Brunoy depuis 1991 fait ressortir la volonté d'une réorganisation des lieux d'accueils culturels. C'est dans cette logique qu'en 2007, la Communauté d'Agglomération a réalisé la construction du Théâtre de la Vallée de l'Yerres, bâtiment auquel sont reliés la salle des fêtes et un parking de 150 places donnant sur un parvis, véritable axe de circulation pour les piétons.

La rénovation et l'agrandissement de l'actuelle bibliothèque est une nouvelle étape dans cette logique d'offrir aux habitants un pôle culturel en cœur de ville. Ces travaux s'inscrivent également dans la volonté du Val d'Yerres d'offrir sur le territoire, des espaces accessibles, adaptés et de qualité.

La bibliothèque est à ce jour répartie sur 500 m² de locaux qui nécessitent d'être reconfigurés et agrandis. Le bâtiment qui abrite la bibliothèque est la jonction de 3 bâtiments d'époques et de rénovations successives. Les travaux de la bibliothèque seront également l'occasion de redonner une homogénéité aux façades par la reprise des modénatures.

La future bibliothèque aura une surface de 910 m², répartis en rez-de-chaussée. La cour arrière sera couverte dans sa globalité, après démolition des verrières existantes.

L'année 2013 a permis la désignation du cabinet BASALT comme architecte de l'opération. Les études et principalement les différents diagnostics ont été réalisés. Ces études requièrent une grande minutie sur un bâtiment ancien et plusieurs fois restructuré. L'avant-projet est en cours de réalisation et sera rendu début 2014. Un agrandissement sur la façade côté rue Philisbourg est prévu. L'établissement, qui sera sur un simple et même niveau, comptera également un patio au centre de la nouvelle partie couverte.

Les études vont se poursuivre en 2014, pour un démarrage des travaux lors du premier trimestre 2015.



PLANNING PRÉVISIONNEL :

2014 : Etudes de maîtrise d'œuvre,
Consultation des entreprises

2015 : Début des travaux

Durée des travaux : 14 mois

Coût prévisionnel des travaux : 1 260 000 € HT
(estimatif 2013)



EPINAY-SOUS-SÉNART

Maison des Arts

Ce nouvel équipement se situera sur le site d'une ancienne salle des fêtes aujourd'hui démolie, à la jonction de deux quartiers de la ville d'Epinay-sous-Sénart (vieille ville et la Croix Rochopt).

Le programme porte sur la construction du nouvel équipement ainsi que les aménagements extérieurs et paysagers des abords, tout en conservant en l'état le parking.

L'année 2013 a permis, dans un premier temps, la fin des études avec la réalisation du Dossier de Consultation des Entreprises. Cependant, plusieurs lots ont été déclarés infructueux et notamment le lot « gros-œuvre » indispensable au démarrage des travaux. Une refonte du dossier a donc été faite en collaboration avec le maître d'œuvre, le cabinet SERERO, et une nouvelle consultation des entreprises a été lancée en décembre, avec pour objectif de débiter les travaux lors du premier semestre 2014.

Les modules qui constitueront le bâtiment étaient connus et n'ont pas subi d'évolution majeure. Le principe reste donc celui d'une rue intérieure qui permettra de desservir :

- la salle constituée de 200 places assises ou d'un espace dégagé grâce aux tribunes mobiles,
- 3 studios de répétition et d'enregistrement,
- les salles d'arts plastiques,
- les services administratifs,
- un espace d'expositions temporaires.

Ce nouveau programme sera également l'occasion d'inclure la dernière réglementation thermique en vigueur ainsi que les normes sur l'accessibilité des bâtiments aux personnes handicapées.

Enfin, ce projet inclura une démarche environnementale, notamment avec le raccordement du bâtiment sur le réseau de géothermie de la ville d'Epinay-sous-Sénart.

Le coût prévisionnel de l'opération totale s'élève à 7 398 235 € HT (phase PRO validée en Conseil Communautaire le 31/05/12).

Ce projet sera, d'une part financé par le Conseil général de l'Essonne et le Conseil régional dans le cadre de leurs politiques de soutien aux groupements de communes et, d'autre part bénéficiera du concours financier de l'ANRU.

Enfin, la ville d'Epinay-sous-Sénart s'est engagée à transférer ses droits à la dotation de développement urbain au titre du financement de la Maison des Arts ainsi que les crédits auxquels elle pourra prétendre au niveau du fonds de cohésion sociale urbain mis en place par le Conseil général.

LES ÉQUIPEMENTS CULTURELS RÉALISÉS



CROSNE

Espace René Fallet

Situé en plein cœur de ville, en limite du parc Anatole France et de l'Yerres, cet équipement a, depuis sa création, subi des extensions et rénovations diverses. En effet, cette salle municipale était, à l'origine, un équipement sportif et, lorsque la ville a choisi, en 1992, de reconverter le bâtiment en salle socioculturelle, des agrandissements se sont avérés nécessaires : un volume pour recevoir la scène en pignon, un dépôt, des loges, des sanitaires et deux salles de réunions. Simultanément, ont été créées la structure pyramidale du hall d'accueil avec bar, une réserve et une mezzanine, connectée à la salle par une galerie vitrée.

En 2007, la Communauté d'Agglomération a procédé à des améliorations scéniques, à l'installation de tribunes amovibles (360 places) et à l'adjonction de deux dépôts permettant le stockage du matériel scénique et des sièges.

Afin de retrouver une homogénéité, une fonctionnalité et une esthétique que les différentes extensions n'ont pas obligatoirement intégrées, une nouvelle série de travaux a semblé nécessaire.

La première étape, réalisée en 2013, a concerné la rénovation de l'extérieur de la pyramide et principalement de sa toiture ainsi que son réaménagement intérieur et celui de la galerie de connexion à la salle, l'état général et la distribution n'étant plus adaptés aux spectacles culturels proposés.

La rénovation a porté sur une surface au sol de 112 m² et offre maintenant une fluidité vers trois espaces qui sont la billetterie, le bar et les sanitaires. L'ensemble intègre l'accessibilité aux personnes handicapées et un totem situé à l'entrée, sur le parvis, signale le bâtiment.

Le coût des travaux réalisés s'élève à 300 000 € H.T.





QUINCY-SOUS-SÉNART

Bibliothèque Antoine de Saint-Exupéry

La bibliothèque communautaire de Quincy-sous-Sénart était, jusqu'à l'été 2010, installée dans la salle polyvalente.

La ville de Quincy-sous-Sénart a lancé une opération de réaménagement du cœur de ville et a vendu à cette fin, le terrain à la Société « Cœur de ville ». La salle polyvalente a été détruite.

Le bâtiment réalisé par cette société et livré lors du 1^{er} trimestre 2013 intègre la nouvelle bibliothèque d'une surface de 138 m². Ce nouvel équipement a ouvert ses portes en décembre 2013.

Ces locaux ont été acquis en VEFA (Vente en l'Etat Futur d'Achèvement) moyennant un prix de 403 000 € HT.

Une seconde bibliothèque devrait être réalisée après 2014, sur le site de l'actuelle bibliothèque Jean de la Fontaine (Groupe scolaire Fontaine Cornaille).



LES ÉQUIPEMENTS CULTURELS EN COURS



EPINAY-SOUS-SÉNART

Bibliothèque Jacques Prévert

Le Val d'Yerres a poursuivi en 2013 le programme pluriannuel de rénovation intérieure de la bibliothèque d'Épinay-sous-Sénart avec, notamment, la reprise du hall et la mise aux normes de l'accessibilité du bâtiment.

La pose de l'ascenseur en pignon sera terminée au cours du premier trimestre 2014.

Les travaux vont se poursuivre en 2014, avec la reprise complète du 1^{er} étage.

Coût des travaux 2013 : 113 000 € HT





VAL D'YERRES



Crosne

Yerres

Brunoy

LES PRINCIPALES ACTIONS MENÉES

Sénart

Boussy
Saint-Antoine

Quincy
sous
Sénart

LE DÉVELOPPEMENT ÉCONOMIQUE

LES PARTENARIATS

Le Val d'Yerres était, pour la deuxième année consécutive, représenté sur le stand Essonne du Salon des Entrepreneurs qui s'est tenu les 6 et 7 février à Paris. A noter que cette présence a permis de recevoir des entreprises qui se sont ensuite installées dans la pépinière.

A sa demande, l'Evêque d'Evry est venu visiter la pépinière le 6 février. Il a rencontré les créateurs d'entreprises présents, ainsi que l'administration du Val d'Yerres.

Le 26 avril, le Val d'Yerres a participé à la soirée de remise de récompenses organisée par la Chambre des Métiers. Les artisans du Val d'Yerres, dont bon nombre font partie du club des entreprises, ont été primés lors de cette manifestation.

Le 4 juin, en présence d'élus de la ville de Quincy-sous-Sénart, le Val d'Yerres a présenté la structure pépinière & hôtel aux élèves d'une classe du lycée « Les Frères Moreau ». S'en est suivie la visite de la pépinière.

Le 14 juin, à l'occasion de la semaine de la création d'entreprise, la pépinière a accueilli un représentant de la Chambre de Commerce et d'Industrie de l'Essonne venu faire un exposé sur la création/reprise d'entreprise.

Les entreprises étaient également présentes à la pépinière le 13 septembre, jour de la visite du Président du Conseil général.



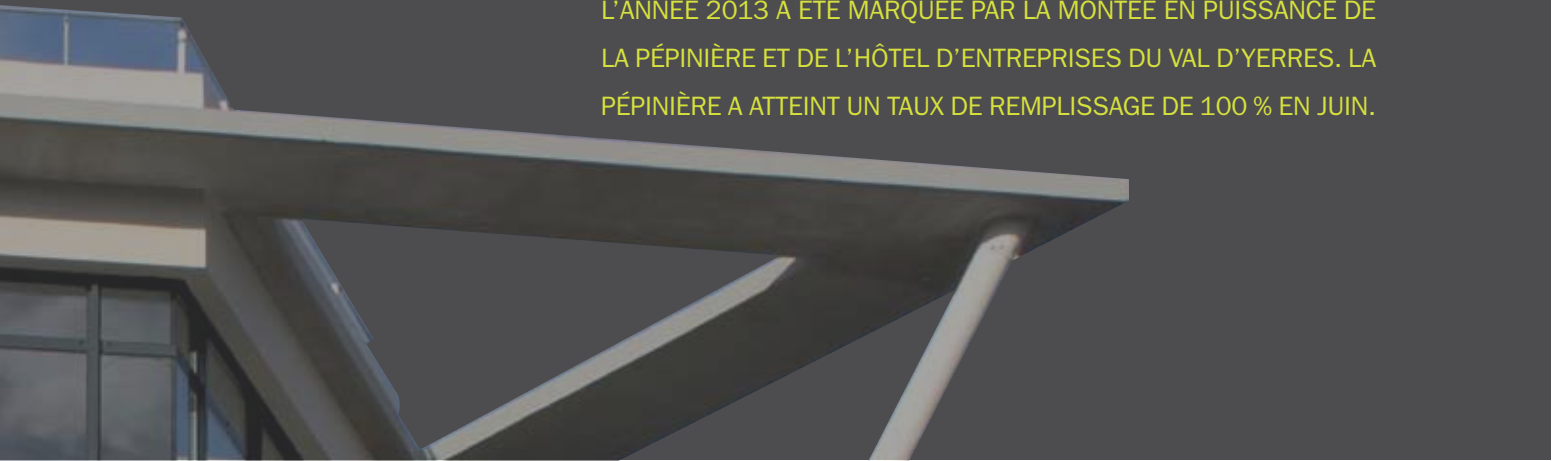
LES ENTREPRISES DU TERRITOIRE

Le club des entreprises, créé en 2009, poursuit son but initial, à savoir : faire se connaître les entreprises du Val d'Yerres et faire en sorte qu'elles travaillent ensemble pour développer leurs activités et l'emploi de proximité. Il est à noter que les réunions réunissent maintenant de 80 à 100 personnes régulièrement.

Les entreprises se sont rencontrées à 4 reprises en 2013 :

- 18 février à Brunoy : La réunion portait sur l'analyse comportementale du dirigeant de l'entreprise, animée par la société Isactive, après un accueil chaleureux du Maire et des élus.
- 30 mai à Yerres : Opération menée conjointement avec la Chambre de Commerce et d'Industrie de l'Essonne « Entreprises à la rencontre de vos voisins » dans la propriété Caillebotte en présence d'élus du Val d'Yerres et d'une représentante du Plateau Briard.
- 3 octobre à Boussy-Saint-Antoine : Les entreprises se sont retrouvées à la Ferme de Boussy pour une séance studieuse autour des documents nécessaires à l'entreprise, animée par une Avocate du Cabinet Lex Linéa, en présence du Maire de la commune.
- 22 novembre à Yerres : Speed meeting dans la salle du foyer du CEC. Après l'introduction de l'après-midi en présence de nombreux élus, chaque personne présente autour de tables de 8 avait 3 minutes pour présenter son entreprise. 200 personnes étaient présentes. Pour la première fois, le speed meeting réunissait les entreprises du Val d'Yerres et du Plateau Briard.

L'ANNÉE 2013 A ÉTÉ MARQUÉE PAR LA MONTÉE EN PUISSANCE DE LA PÉPINIÈRE ET DE L'HÔTEL D'ENTREPRISES DU VAL D'YERRES. LA PÉPINIÈRE A ATTEINT UN TAUX DE REMPLISSAGE DE 100 % EN JUIN.



LA PÉPINIÈRE ET L'HÔTEL D'ENTREPRISES

La pépinière et l'hôtel d'entreprises du Val d'Yerres ont ouvert leurs portes le 2 janvier 2012.

Dix-huit mois plus tard, les 15 bureaux proposés avaient trouvé preneur. Au 31 décembre, 13 pépiniéristes sont installés dans la structure. Rappelons que la structure est qualifiée de «pépinière généraliste» et qu'à ce titre elle accueille des créateurs de tous horizons. Service à la personne, graphisme, informatique, équipements, jouets, recrutement, formation sont quelques exemples des métiers représentés. La dynamique instaurée permet aux entreprises d'échanger et pour certaines de travailler ensemble sur ce lieu professionnel.

L'hôtel, quant à lui, fonctionne bien également. Trois entreprises sont installées sur 80% de la surface proposée. 2014 permettra de louer la partie restante.

La pépinière et l'hôtel d'entreprises représentent plus de 25 emplois sur le site. A cela s'ajoute une quinzaine de salariés sur le terrain de l'entreprise de services. 40 emplois ont donc vu le jour dans la pépinière et l'hôtel d'entreprises du Val d'Yerres.



LE TOURISME

En 2013, la Communauté d'Agglomération a élargi sa compétence développement économique au tourisme avec, notamment, le portage d'un Office de Tourisme communautaire.

Après cette décision, prise à l'unanimité en Conseil Communautaire le 27 mars, la création d'un Office de Tourisme communautaire en régie dotée de la seule autonomie financière a été votée en conseil le 28 juin.

Un conseil d'exploitation composé de six élus communautaires titulaires, soit un par ville, de six élus communautaires suppléants et de quatre personnes extérieures dont l'activité touche au tourisme a été créé et s'est réuni pour la première fois le 5 décembre 2013.

Madame Martine Sureau, maire-adjoint en charge de la culture à la ville de Brunoy et déléguée communautaire a été élue Présidente du conseil et la direction de l'Office de Tourisme a été confiée au Directeur général des services de l'agglomération.

Les travaux ont commencé avec comme premier objectif celui de créer une plaquette de présentation commune aux six villes et valorisant les atouts patrimoniaux, historiques, culturels et naturels du territoire.



L'AMÉNAGEMENT DU TERRITOIRE ET LES

L'AMÉNAGEMENT NUMÉRIQUE DU TERRITOIRE

Les habitants et les entreprises du Val d'Yerres font la demande d'avoir un accès internet amélioré.

Aussi, à partir de mai 2010, les Maires du Val d'Yerres ont confié à la Communauté d'Agglomération le soin de réaliser un état des lieux du territoire et des préconisations pour améliorer la situation.

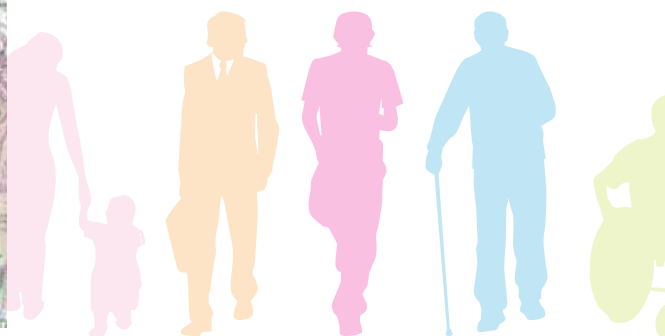
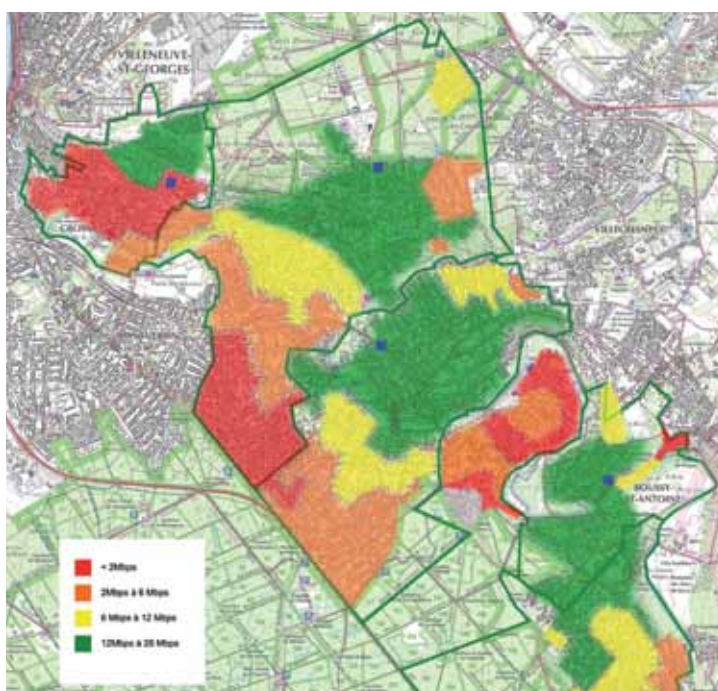
L'état des lieux de l'accès Internet dans le Val d'Yerres a fait apparaître de grandes inégalités d'accès à un niveau de débit performant.

Les études conduites par la Communauté d'Agglomération, en lien avec les communes, de juin 2010 à juin 2011, ont permis de mettre en évidence plusieurs solutions envisageables :

1. Investir dans le réseau cuivre existant de France Télécom (montée en débit)
2. Investir dans un réseau fibre optique
3. Accélérer les investissements des opérateurs

Au cours de l'année 2012, le Val d'Yerres a poursuivi les négociations avec les opérateurs internet. Cela a abouti à un engagement d'Orange de réaliser les investissements pour le déploiement du Très Haut Débit sur 100 % du territoire, pour 100 % des abonnés. Les travaux ont démarré à Yerres à l'été 2012. Ils se sont poursuivis en 2013 à Crosne. Le critère calendaire retenu par Orange est celui de la hiérarchisation des travaux, au regard des débits ADSL actuels. Les secteurs géographiques les plus mal desservis par l'internet seront fibrés en premier.

Poursuivant les travaux engagés à Yerres et à Crosne, il a été demandé, en mai 2013, à l'opérateur Orange, d'anticiper le déploiement pour les quartiers sud de Brunoy, pour Epinay-sous-Sénart et pour Boussy-Saint-Antoine. Ainsi, le calendrier de déploiement pour ces communes a été avancé à 2014.



TRANSPORTS

LE RÉSEAU DE BUS DU VAL D'YERRES

Fort du recensement opéré avec les villes du Val d'Yerres à la fin de l'année 2012 dans le but de préparer la phase 4 du Plan transports, les améliorations de service pour le réseau de bus ont été adressées au STIF.

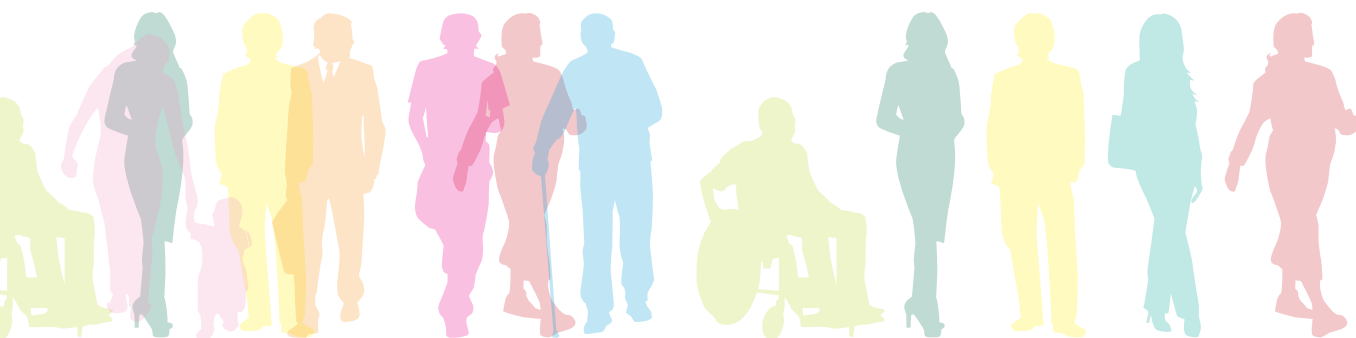
De nombreuses réunions se sont tenues au cours de l'année 2013 avec les villes, la STRAV et le STIF pour affiner les besoins.

Dans le même temps, il a été engagé une réflexion avec la Communauté de Communes du Plateau Briard, compte tenu de ses attentes en matière de modifications des itinéraires des lignes de bus S et M.

A la fin de l'année 2013, un service de bus aux heures creuses, à 30 minutes, est mis en place sur le Quincy bus.

En parallèle, l'ensemble des horaires des lignes de bus du Val d'Yerres est revu, afin de s'articuler aux nouveaux horaires du RER D, décidés par le STIF, du fait de la nouvelle gare de Créteil-Pompadour.

Le dossier visant à mieux desservir les quartiers des Mardelles et des Hautes Mardelles à Brunoy, par modifications de l'itinéraire de la ligne M, est toujours en instance auprès du STIF.



L'ENVIRONNEMENT ET L'AMÉLIORATION DU CADRE DE VIE

CROSNE

Parc des Bords de l'Yerres

En fond de vallée de l'Yerres, sur le site de l'ancien quartier pavillonnaire de Senlis Pampelune, la ville de Crosne et le Val d'Yerres portent un projet qualifié d'exemplaire pour la reconquête d'une zone naturelle d'expansion de crues de dix hectares. A ce jour, près de 6 hectares de terrains ont été acquis par la ville et mis à disposition du Val d'Yerres.

Le programme de travaux du Parc des Bords de l'Yerres s'articule autour de trois séquences paysagères.

Au sud du Parc, longeant la rivière, un étang a été creusé. Non connecté à la rivière, il est alimenté par un système de noues transversales qui assurent la récupération des eaux de pluie. C'est la partie la plus humide du Parc. La végétation y est typique des milieux et boisements humides. Des fascines vivantes de saules servent de lisières végétales en limite sud de l'étang.

La partie centrale est composée de noues et mares peu profondes. Cette zone a été densément plantée d'essences végétales typiques de la vallée de l'Yerres.

En partie nord, des prairies de jeux ont été aménagées. Sillonnant ces trois séquences, des cheminements permettent de découvrir le parc et sa végétation.

Le chantier du Parc (phases 1 et 2) a démarré à l'été 2010, pour s'achever en fin d'année 2011.

En 2012, la ville et la Communauté d'Agglomération ont engagé des procédures auprès du Tribunal de Grande Instance d'Evry visant à la libération des terrains de la phase 3. Les jugements rendus, les terrains ont pu être libérés et les occupants ont été, pour ceux qui le souhaitent, relogés sur la nouvelle aire intercommunale d'accueil des gens du voyage, construite par les villes de Crosne et de Villeneuve-Saint-Georges.

En 2013, deux chantiers d'évacuation des déchets ont été conduits par le Val d'Yerres pour nettoyer les terrains libérés. Au total, ce sont 5 300 tonnes de déchets qui ont été triés et traités dans des filières appropriées.



YERRES

Connexion Réveillon/Forêt

En juin 2012, la promenade du Réveillon était ouverte. En accès depuis la rue du Réveillon à Yerres, un cheminement en grave est aménagé le long de cet affluent de l'Yerres. Ce chemin permet de rejoindre la rue Paul Doumer.

Afin de permettre une continuité de cet itinéraire vers la forêt de la Grange, et en particulier la place Belle Etoile, un nouveau tronçon a été aménagé en 2013, sur une longueur d'environ 400 m. Le même type de matériau a été utilisé pour conforter le chemin existant, sur une largeur de 1,50 mètre.

FIL VERT





BOUSSY-SAINT-ANTOINE

Connecter le Parc de la Mairie à la forêt de Sénart et à la Boucle du Besly

Boussy-Saint-Antoine offre une variété de promenades et de randonnées nombreuses. Afin de compléter ce réseau piéton, le Val d'Yerres a engagé en 2013 des travaux de création de cheminements piétons, depuis le Parc de la Mairie, vers la forêt de Sénart ou la Boucle du Besly. C'est ainsi une nouvelle étape du Fil vert qui se réalise.

CROSNE

Une nouvelle étape « loisirs »

Le parcours du Fil vert est ponctué d'étapes de loisirs, qui permettent aux jeunes enfants ou adolescents de profiter d'aires de jeux aménagées à leur intention. En 2013, c'est une nouvelle étape qui voit le jour à Crosne. Située derrière l'espace René Fallet, à proximité immédiate du centre-ville et des écoles, le Val d'Yerres a aménagé un site de jeux pour enfants. Il a installé un toboggan, un tourniquet, des jeux à bascule..., ainsi que des bancs pour les accompagnateurs.

LES DÉCHETS ET LE BALAYAGE

Sur la base de l'étude d'harmonisation des prestations de balayage engagée en 2012, en lien avec les communes, les prestations de balayage harmonisées ont démarré en 2013 pour les communes de Boussy-Saint-Antoine, Crosne, Epinay-sous-Sénart et Quincy-sous-Sénart. Le choix technique s'est porté sur du balayage mécanique accompagné par un agent souffleur à pied. Deux catégories de fréquences ont été retenues suivant que les rues sont prioritaires ou secondaires. Le bilan à fin 2013 est positif pour les communes.

La commune de Brunoy a, par ailleurs, ajusté à la marge ses prestations, dans le cadre d'une enveloppe financière en légère diminution, et suivant des services redéfinis avec la ville.

S'agissant des ordures ménagères, la prospective financière réajustée en 2010, en lien avec le SIVOM, est respectée.





L'EAU POTABLE - LES AVENANTS AUX CONTRATS

Après de nombreux mois de négociation avec la Lyonnaise des Eaux, le Val d'Yerres a approuvé six avenants aux contrats de concession eau potable (un par commune). Ces avenants confirment la durée initiale des contrats de concession eau potable, du fait des investissements mis à la charge des contrats et leur validité au-delà du 5 février 2015 (jurisprudence « Olivet »).

Ces avenants, conclus avec la Lyonnaise des Eaux aboutissent à :

- baisser le prix de l'eau d'au minimum 14 % pour l'usager,
- contractualiser un programme de travaux de 6.6 M €,
- contractualiser une garantie de continuité de service à hauteur de 1.2 M €,
- réaffecter les sommes non dépensées au titre de la garantie de renouvellement des années passées (2.2 M€),
- diminuer les frais de structure et les taux de marge du délégataire,
- restituer les canalisations de transport, propriétés de la collectivité publique,
- améliorer le rendement du réseau et le taux de renouvellement des canalisations (1 % en moyenne).

L'EAU POTABLE – LE PLOMB (annexe 1)

L'eau : la directive européenne 98/83CE fixe la teneur maximale en plomb dans l'eau destinée à la consommation à 10yg/l au 25 décembre 2013. Dès 2007 (2003 pour Yerres), le Val d'Yerres a conclu des avenants « plomb » aux contrats de concession eau potable, avec la Lyonnaise des Eaux, afin de mettre aux normes la totalité des branchements sur le territoire communautaire. Au cours de l'année 2013, 539 branchements ont été renouvelés sur l'ensemble des communes du Val d'Yerres.

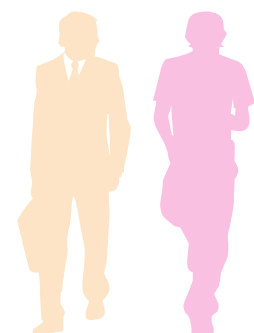
La quasi totalité des 9 104 branchements « plomb » ont été terminés pour le 25 décembre 2013, date butoir fixée par la directive européenne.

LA DÉFENSE INCENDIE (annexe 2)

Dans le cadre de la compétence optionnelle relative à l'eau exercée par le Val d'Yerres, la Communauté d'Agglomération assure la gestion et l'entretien des bouches et poteaux incendie sur l'ensemble du territoire.

En 2013, la société Nantaise des Eaux, attributaire du marché depuis juin 2012, a procédé à la vérification des débits-pressions des 619 appareils. Elle a démarré la mise en peinture des bouches incendie.

En 2013, le programme d'investissement s'est poursuivi. Vingt neuf appareils, hors d'usage, ont été remplacés. Le bilan détaillé est récapitulé en annexe 2.





LES NUISANCES AÉRIENNES

Face aux nuisances aériennes dues à l'aéroport d'Orly, le Val d'Yerres reste vigilant.

En 2013, le partenariat avec les associations de lutte contre les nuisances aériennes a été reconduit et en particulier avec l'association AVEVY (Association Vigilance Environnement de la Vallée de l'Yerres), composée de 12 membres actifs et forte de 213 adhérents. Son rayonnement est désormais régional. Elle participe, par le biais d'envois de flashs d'informations (tous les deux mois), à l'information locale en matière de trafic aérien et des nuisances en résultant. Sa liste de diffusion s'est accrue en 2013 de plus de 400 références (1 700 au total).

Ses actions en 2013 lui ont permis de rencontrer le Ministre de tutelle, Monsieur Cuveillier, dans le cadre de la phase 3 relative à l'allongement du couvre-feu et d'obtenir le soutien de plus de 60 communes. Parmi celles-ci 17 sont cosignataires de plaintes adressées à la DGAC.

L'association a été auditionnée par le rapporteur de la commission des finances (secteur aviation civile) de l'Assemblée Nationale, pour nourrir l'étude menée.



LES CHARTES FORESTIÈRES DE TERRITOIRE

Massif forestier de Sénart : Tout au long de l'année, le Val d'Yerres participe aux réflexions menées par l'ONF autour de Sénart (charte forestière, plan d'aménagement).

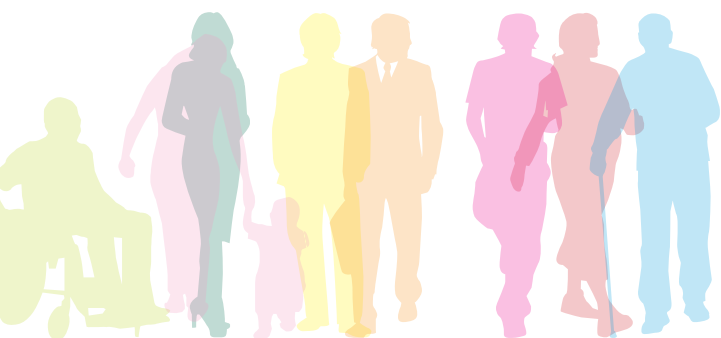
Territoire de l'Arc Boisé : le Val d'Yerres a renouvelé, par le biais d'une convention conclue avec l'Office National des Forêts, son soutien au fonctionnement de la brigade équestre, sur la période 2012-2015, en maintenant le même niveau d'engagement financier.

En 2013, les missions de la brigade équestre ont été de :

- veiller à la sécurité du public,
- dissuader le vandalisme,
- guider, conseiller et informer le public.

Aujourd'hui composée de deux cavaliers avec pour point d'attache Sucy-en-Brie, la brigade organise ses tournées d'après un planning établi annuellement. Durant la saison, la brigade a effectué 190 patrouilles, dont 42 se sont déroulées sur l'emprise de la forêt domaniale de la Grange.

Le Val d'Yerres, signataire de la deuxième charte forestière de l'Arc Boisé (2009/2014), coopère à l'élaboration du programme d'actions qui vise à assurer une véritable gestion durable du massif. Parmi les 67 actions programmées figurent le plan de gestion des mares et la déviation de la RN 19.



LA COHÉSION SOCIALE

L'EMPLOI - L'HABITAT

Au titre du CUCS et des actions menées dans le cadre de la politique de la ville, le Val d'Yerres a obtenu des subventions de l'Agence Nationale pour la Cohésion Sociale et l'Egalité des Chances (Acsé), du Conseil général de l'Essonne et du Conseil régional d'Ile-de-France :

Actions du Val d'Yerres	Subventions		
	Etat (Acsé/FIPD)	Conseil général	Conseil régional
Animation du CUCS	8 000 €		
Accès au droit	15 000 €		
Accompagnement pour l'emploi	10 000 €	5 000 €	
Forum pour l'Emploi et l'Egalité des Chances	8 000 €	3 000 €	6 700 €
TOTAL	41 000 €	8 000 €	6 700 €

L'EMBELLISSEMENT DES QUARTIERS

Nettoyage Urbain

Le Val d'Yerres a également poursuivi son partenariat avec l'Association Vivre Ensemble (AVE) par une convention de nettoyage urbain sur l'ensemble des bâtiments communaux et communautaires situés dans les quartiers prioritaires.

En 2013, l'AVE est intervenue pour enlever les tags sur les bâtiments communautaires. Le nettoyage de ces tags a coûté 4 450 €.



LA PROGRAMMATION INTERCOMMUNALE DE LA COHÉSION SOCIALE S'INSCRIT DANS LE CADRE DU CONTRAT URBAIN DE COHÉSION SOCIALE (CUCS) DU VAL D'YERRES. RENOUVELÉE EN 2012, ELLE SE DÉCLINE AUTOUR DE TROIS GRANDES PRIORITÉS : L'EMPLOI ET L'INSERTION, L'EMBELLISSEMENT DES QUARTIERS, LA PRÉVENTION ET L'ÉDUCATION

BITAT

LA PRÉVENTION ET L'ÉDUCATION

LA PRÉVENTION SPÉCIALISÉE

Val d'Yerres Prévention

Le Val d'Yerres a considérablement renforcé son soutien financier auprès de l'Association Intercommunale Val d'Yerres Prévention (VYP) en passant d'une subvention de 53 920 € en 2010 à 104 883 € en 2011, puis à 124 464 € en 2012 et 150 198 € en 2013.

En effet, dans le cadre de la Convention d'Objectifs et de Moyens signée le 16 décembre 2010 entre le Conseil général de l'Essonne et le Val d'Yerres pour une durée de 3 ans, le taux de participation financière en 2013 est de 78,59% pour le Conseil général et 21,41% pour le Val d'Yerres (valorisations comprises).

En réalisant un tel effort financier sur les 3 dernières années, la Communauté d'Agglomération du Val d'Yerres confirme sa volonté de renforcer les actions de prévention spécialisée sur l'ensemble de son territoire.

Les communes de Crosne, Epinay-sous-Sénart, Quincy-sous-Sénart et Yerres mettent également à disposition des locaux pour les antennes de l'Association et ce, à titre gratuit.



Raid Fil Vert

La Communauté d'Agglomération a participé au « 5^e Raid Intercommunal Fil Vert » qui s'est déroulé du 1^{er} au 5 juillet. Destiné aux jeunes de 11 à 15 ans domiciliés sur le territoire du Val d'Yerres, le raid propose chaque année un programme d'activités sportives, culturelles et artistiques, en rapport avec la richesse du patrimoine territorial du Val d'Yerres. L'édition 2013 a eu pour thématique principale la « culture ». Des épreuves variées - allant de la découverte du territoire et la résolution d'énigmes dans le cadre d'un rallye photos à la création d'un instrument de musique en passant, notamment, par des ateliers cuisine, peinture, création de « Une d'un journal » et séance de Harlem shake (danse en déguisements ou costumes, sur le morceau du compositeur de musique électronique Baauer, en mouvements libres), sans oublier un rallye sportif - ont permis de renforcer le lien établi entre les participants (6 équipes mixtes par ville et une équipe encadrée par Val d'Yerres Prévention).



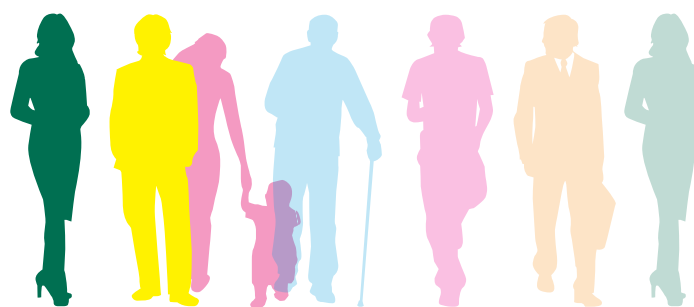


LES PERMANENCES D'ACCÈS AU DROIT

Les permanences d'accès au droit ont été reconduites sur le Val d'Yerres par la Communauté d'Agglomération et les 6 communes avec les acteurs concernés :

- le Centre d'Information sur les Droits des Femmes et des familles de l'Essonne (CIDFF),
- l'Association départementale de médiation et d'aide aux victimes (MEDIVIP 91),
- l'Ordre des avocats du Barreau de l'Essonne et achats de bons de consultations juridiques,
- l'Association Départementale pour l'Information sur le Logement (ADIL).

L'action menée depuis plusieurs années par le Val d'Yerres dans le domaine de l'Accès au droit a été renforcée par deux permanences hebdomadaires de l'Association Nouvelle Voie pour un accompagnement administratif et juridique des Val d'Yerrois.



LA PRÉVENTION DES CONDUITES À RISQUES

Objectifs :

- Sensibiliser les jeunes sur les conduites à risques et les risques encourus. Les thèmes traités sont les drogues, l'alcool, le vol, la violence, le racket, la sexualité, la cybercriminalité, les jeux dangereux, les téléphones ...,
- Offrir des espaces de dialogue portant sur les différentes conduites à risques.

En 2013, deux actions de sensibilisation organisées par le Val d'Yerres sous forme de « Théâtre Forum » ont permis de toucher 200 collégiens de classes de 4^e :

- le 26 mars au Complexe sportif d'Epinau-sous-Sénart en direction des élèves du collège La Vallée,
- le 3 décembre, au Théâtre de la Vallée de l'Yerres à Brunoy en direction de classes du collège Albert Camus.

Ce spectacle de la compagnie PROSCENIUM intitulé « Le pétard mouillé » a permis de sensibiliser les élèves aux dangers de l'alcool, du tabac, cannabis sans oublier les médicaments et l'abus de jeux vidéos.



L'ACCOMPAGNEMENT DU TISSU ASSOCIATIF

Au titre de la Cohésion Sociale, le Val d'Yerres a poursuivi et renforcé en 2013 son soutien auprès des organismes partenaires :

Associations	Montant de la subvention (en €)	Missions
Mouvement du Nid	6 600	- Soutien aux victimes de la prostitution - Actions de prévention
Vie Libre	1 500	- Aide et soutien des personnes présentant des problèmes de consommation alcoolique - Prévention alcoolique, notamment auprès des jeunes
Théâtre et Autres Jeux Sans Fin	400	- Initiation au théâtre pour les jeunes des quartiers
Mission Locale	10 000	- Pôle d'orientation professionnel
Val d'Yerres Prévention (VYP)	124 464	- Au titre de la convention tripartite VYP/Val d'Yerres/CG91
Association Vivre Ensemble (AVE)	4 000	- Boîte éducative - Sorties familiales
Université d'Evry	5 000	- Les cordées de la réussite
TOTAL		
151 964		

LA SAGAD

L'Association SAGAD (Soins Aides Gardes et Accompagnement à Domicile), qui propose un service très apprécié d'aide à domicile, a connu d'importantes difficultés financières en 2009 et 2010.

Avec plus de 150 salariés, cette association vient en aide à près de 1200 bénéficiaires, résidant essentiellement sur le territoire du Val d'Yerres, la ville de Crosne disposant de l'intervention d'un autre organisme.

Au cours de l'année 2010, afin d'éviter la disparition de la SAGAD, les élus du Val d'Yerres ont recherché des solutions avec l'aide des autres partenaires (Conseil général, ADEE).

Afin de développer les partenariats dans le cadre d'une convention identique pour chacune des cinq communes et pour Varennes-Jarcy, une convention est ainsi venue harmoniser, en 2011, la contribution horaire versée par les communes à l'association SAGAD. Cette contribution est désormais fixée à 1 €/heure (contre une moyenne de 0,44 €/heure auparavant).

Une réunion de bilan et d'échange sur les perspectives à court et moyen terme des activités d'aide à domicile a été organisée le vendredi 5 juillet par la SAGAD, en partenariat avec les 6 communes d'intervention (les 5 communes du Val d'Yerres et Varennes-Jarcy) et le Val d'Yerres.



L'EMPLOI ET L'INSERTION

VAL D'YERRES

Les principaux événements 2013

LA RÉORGANISATION DU SERVICE

La fermeture de la permanence Maison de l'Emploi de l'antenne de Boussy-Saint-Antoine à compter du 1^{er} janvier a permis de renforcer les équipes sur les structures existantes.

LE FORUM POUR L'EMPLOI ET L'ÉGALITÉ DES CHANCES

Action menée dans le cadre du Contrat Urbain de Cohésion Sociale du Val d'Yerres, il s'inscrit chaque année comme un temps fort sur le territoire.

L'événement a eu lieu le jeudi 28 février 2013 au complexe sportif d'Epinay-sous-Sénart.

Le Forum Emploi 2013 a été placé sous le signe de la « Nouveauté » avec la mise en place de sessions de job dating. Comme l'année passée, cette 7^e édition a été construite avec différents partenaires autour de l'emploi et de l'insertion ; l'action s'est poursuivie avec des temps de travail au-delà de l'événement, sur les principaux besoins recensés à l'échelle du territoire auprès des publics. Un temps de coordination a également été organisé avec les Etablissements scolaires du Val d'Yerres pour information des collégiens et des lycéens.

Comme les années précédentes, le service Val d'Yerres Emploi a réuni des acteurs variés dans le domaine de l'Emploi et de l'Égalité des Chances : Direction Régionale des Entreprises, de la Concurrence, de la Consommation, du Travail et de l'Emploi en Ile-de-France (DIRECCTE), Pôle Emploi, Association Insertion & Développement (Mission Locale), Chambre de Commerce et de l'Industrie, CAP Emploi, Réseau CREE, Agence pour l'Economie en Essonne, Abeilles Aide Entraïdes, Val d'Yerres Prévention, etc.

L'initiative a également reçu un soutien financier renouvelé de l'Etat, du Conseil général de l'Essonne et du Conseil régional d'Ile-de-France.

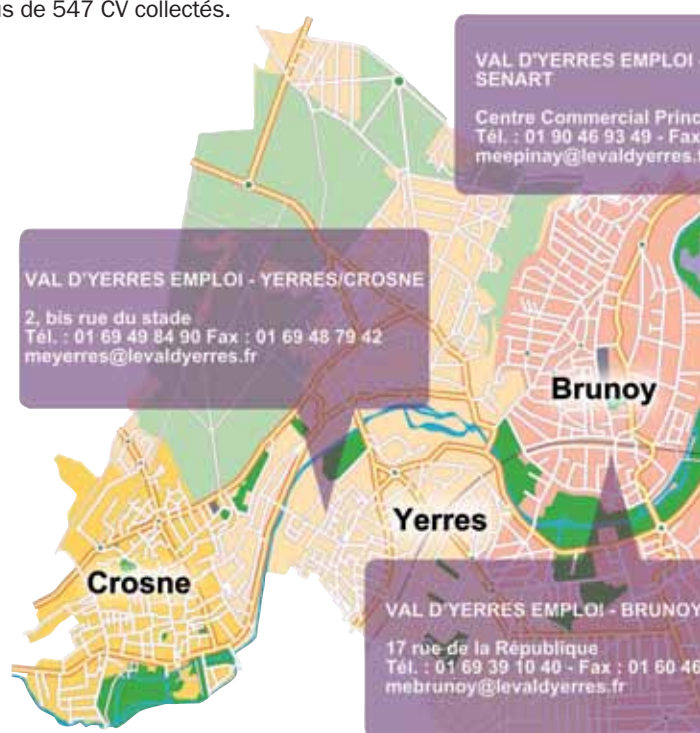
QUELQUES CHIFFRES

Les Visiteurs

- 1 136 visiteurs en 2013,
- 12 espaces mis à disposition
- 4 conférences et 12 ateliers organisés sur la journée.

Les Exposants

- 28 entreprises présentes
- 296 offres d'emplois proposées, plus de 547 CV collectés.



EMPLOI

VAL D'YERRES EMPLOI (VYE) EST UN SERVICE DE PROXIMITÉ. SITE D'ACCUEIL COMMUN POUR LES ADULTES ET POUR LES JEUNES SUIVIS PAR LA MISSION LOCALE, CHAQUE ANTENNE PERMET D'OFFRIR UN ENSEMBLE DE SERVICES FACILITANT LA RECHERCHE D'EMPLOI ET DE FORMATION.



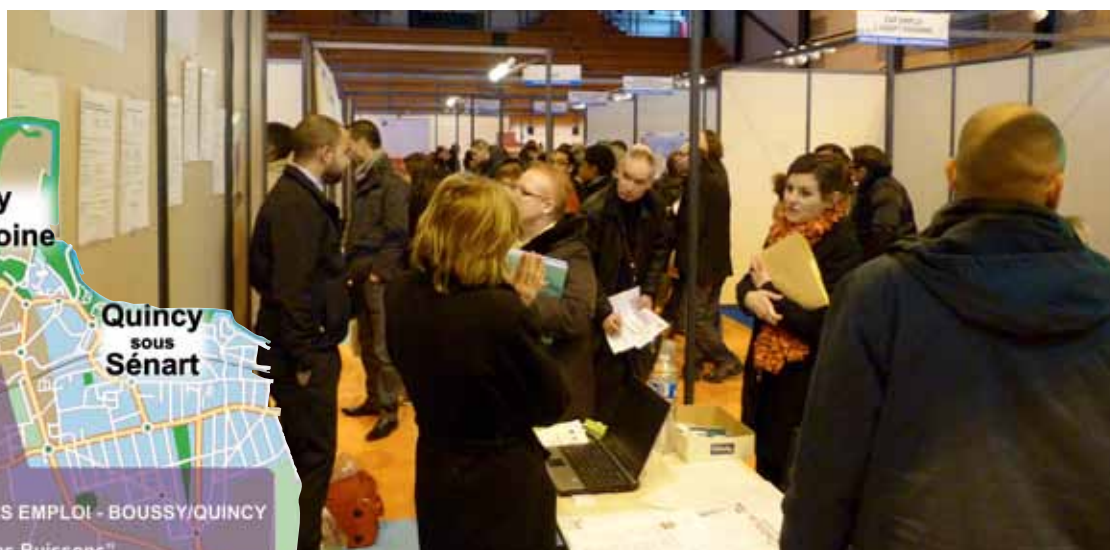
A l'issue des entretiens, 22 personnes ont été embauchées, notamment dans le secteur du service à la personne, de la banque et du transport.

11 organismes de formation ont reçu 683 visiteurs (dont 59% de femmes). Les formations les plus demandées par le public relevaient du secteur médico-social et de la bureautique.

14 acteurs de l'emploi et du développement économique ont participé au forum parmi lesquels l'association 2 Roues pour l'Emploi, l'association Papa Charlie, et les Directions des Ressources Humaines des 6 communes du territoire et du Val d'Yerres ou le Centre départemental de prévention et de santé de l'Essonne.

RENCONTRES PARTENARIALES LIÉES AU SUIVI DES BÉNÉFICIAIRES DU REVENU DE SOLIDARITÉ ACTIVE (RSA)

Comme les années précédentes, les référents des Centres Communaux d'Actions Sociales (CCAS) des communes, de la Caisse d'Allocations Familiales (CAF) et les assistantes sociales des Maisons Départementales des Solidarités (MDS) de Montgeron et de Brunoy se sont rencontrés avec des Conseillers d'Insertion Professionnelle de Val d'Yerres Emploi pour un accompagnement renforcé des publics les plus éloignés de l'emploi.



QUELQUES CHIFFRES DU SERVICE VAL D'YERRES EMPLOI (ADULTES)

Evolution de la fréquentation des structures Val d'Yerres Emploi de 2011 à 2013

7 298 personnes ont fréquenté le service Val d'Yerres Emploi en 2013.

On enregistre une légère baisse de fréquentation des structures, excepté pour l'antenne Val d'Yerres Emploi d'Yerres où l'on observe le phénomène inverse (+ 5%). La hausse enregistrée sur l'antenne d'Epinay-sous-Sénart s'explique par la prise en charge des usagers de Boussy-Saint-Antoine et de Quincy-sous-Sénart suite à la réorganisation du service.

	2011	2012	2013
Nombre de Visiteurs	8 324	7 739	7 298
Permanence de Boussy/Quincy	638	536	Fermée
Antenne de Brunoy	3 252	3 415	3 038
Antenne d'Epinay-sous-Sénart	1 411	1 217	1 559
Antenne d'Yerres/Crosne	3 023	2 571	2 701

Evolution du nombre de personnes inscrites de 2011 à 2013

Au 31 décembre 2013, 1739 Val d'Yerrois âgés de plus de 26 ans étaient inscrits dans les structures Val d'Yerres Emploi, dont 524 nouveaux inscrits en 2013.

Les antennes d'Epinay-sous-Sénart et Brunoy ont bénéficié de la fermeture de la permanence de Boussy/Quincy.

	2011	2012	2013
Nombre de personnes suivies au 31 décembre	1 706	1 638	1 739
Permanence de Boussy/Quincy	198	113	Fermée
Antenne de Brunoy	257	240	291
Antenne d'Epinay-sous-Sénart	769	678	836
Antenne d'Yerres/Crosne	482	607	612

Evolution du nombre de rendez-vous individuels de 2011 à 2013

Les conseillers d'insertion Val d'Yerres Emploi ont réalisé 2 726 rendez-vous en 2013 pour un accompagnement personnalisé des + de 26 ans dans leurs recherches de formation ou d'emploi.

Le nombre de rendez-vous individuels est en hausse sur l'ensemble des structures. Le renfort des équipes sur Epinay et Brunoy explique la hausse importante de ces rendez-vous.

	2011	2012	2013
Nombre de rendez-vous individuels réalisés	3 439	2 980	2 726
Permanence de Boussy/Quincy	618	514	Fermée
Antenne de Brunoy	1 120	900	1 006
Antenne d'Epinay-sous-Sénart	625	661	748
Antenne d'Yerres/Crosne	1 076	905	972



NOMBRE ET TYPE DE PLACEMENTS

Sorties positives par structure de 2011 à 2013

339 adultes en recherche d'emploi, ayant bénéficié d'un accompagnement du service, ont trouvé une solution positive en 2013.

On constate que la baisse du nombre de placements se poursuit en 2013, liée notamment à un contexte économique général de plus en plus difficile.

	2011	2012	2013
Nombre de placements	387	349	339
Permanence de Boussy/Quincy	47	50	Fermée
Antenne de Brunoy	116	114	120
Antenne d'Epinay-sous-Sénart	65	43	89
Antenne d'Yerres/Crosne	159	142	130

Typologie des placements (CDI, CDD, formations, contrats aidés...) de 2011 à 2013

Placement : « l'activité de placement consiste à fournir, à titre habituel, des services visant à rapprocher offres et demandes d'emploi » - Article 1 de la convention 181 de l'Organisation Internationale du Travail.

Sur les 339 adultes ayant retrouvé une solution d'emploi, 67 % ont abouti à un CDI ou un CDD après accompagnement individualisé par un conseiller VYE.

	2011	2012	2013
Nombre de placements	387	349	339
dont CDI	109	87	81
dont CDD	168	146	146
dont emplois aidés	4	19	11
dont intérim	25	39	29
dont formation	53	52	40
dont autres contrats	28	6	32

QUELQUES CHIFFRES DE LA MISSION LOCALE

Evolution du nombre de jeunes en suivi par la Mission Locale entre 2011 et 2013

En 2013, il y a une très forte augmentation du suivi (17%) sur l'ensemble des antennes d'accueil.

Antennes	2011	2012	2013
Antenne de Boussy/Quincy	341	300	357
Antenne de Brunoy	458	439	495
Antenne Crosne	130	128	157
Antenne d'Epinay-sous-Sénart	390	357	430
Antenne d'Yerres	417	422	489
TOTAUX	1 736	1 646	1 928

Evolution du nombre de nouvelles entrées /premiers accueils de 2011 à 2013

Les jeunes venus s'inscrire pour la première fois à la Mission Locale sont en augmentation de 23% sur l'année 2013.

Antennes	2011	2012	2013
Antenne de Boussy/Quincy	141	120	167
Antenne de Brunoy	161	183	176
Antenne Crosne	63	68	77
Antenne d'Epinay-sous-Sénart	170	151	209
Antenne d'Yerres	162	155	207
TOTAUX	697	677	836

CHIFFRES DE LA MISSION LOCALE (SUITE)

Evolution du nombre de rendez-vous individuels réalisés de 2011 à 2013

En 2013, le nombre d'entretiens recommence à augmenter comparativement à 2012 et, dans le même temps, la situation des jeunes continue de se détériorer ce qui implique un travail de plus en plus difficile pour les conseillers.

Antennes	2011	2012	2013
Antenne de Boussy/Quincy	1 332	1 244	1 456
Antenne de Brunoy	2 567	2 111	1 801
Antenne Crosne	640	623	607
Antenne d'Epinay-sous-Sénart	1 639	1 458	1 621
Antenne d'Yerres	2 101	1 846	1 945
TOTAUX	8 270	7 282	7 430

Le profil des jeunes en suivi de 2011 à 2013 (%)

La Mission Locale intervient majoritairement auprès d'un public de niveau égal ou inférieur au niveau 5 pour lequel les missions locales ont été mises en place et pour lesquels la situation est de plus en plus difficile.

Profil du public suivi par genre	Antenne Brunoy			Antenne Boussy/Quincy			Antenne Epinay-sous-Sénart			Antenne Yerres			Antenne Crosne		
	2011	2012	2013	2011	2012	2013	2011	2012	2013	2011	2012	2013	2011	2012	2013
Hommes	49.34	46.7	52.73	50.86	50.78	50.38	52.31	56.3	56.51	53.48	51.9	50.31	47.69	50	54.78
Femmes	50.66	53.3	47.27	49.14	49.22	49.63	47.69	43.7	43.49	46.52	48.1	49.69	52.31	50	45.22

Profil du public suivi par niveau de qualification	Antenne Brunoy			Antenne Boussy/Quincy			Antenne Epinay-sous-Sénart			Antenne Yerres			Antenne Crosne		
	2011	2012	2013	2011	2012	2013	2011	2012	2013	2011	2012	2013	2011	2012	2013
Niveau VI	9.61	9.11	8.29	6.90	3.91	6.69	12.56	7.84	10.46	8.15	6.87	5.93	12.31	10.94	9.56
Niveau V+V bis	59.17	54.21	55.55	49.14	56.25	52.68	61.19	62.75	58.37	55.39	51.18	51.33	50.77	56.26	59.24
Niveau IV Niveau III Niveau II Niveau I	31.22	36.67	36.16	41.38	39.06	40.63	25.64	29.41	31.16	36.45	41.94	42.74	36.92	32.81	31.21



Nombre et typologie des sorties positives par structure de 2011 à 2013

Les résultats du travail d'accompagnement restent positifs dans un contexte économique qui continue de se dégrader sur le plan notamment de l'emploi mais aussi de la formation.

Antennes	2011	2012	2013
Antenne de Boussy/Quincy	53.44	53.13	52.29
Antenne de Brunoy	58.52	49.88	49.08
Antenne Crosne	47.28	50.79	52.23
Antenne d'Épinay-sous-Sénart	42.06	38.10	48.38
Antenne d'Yerres	61.40	56.16	51.12

LES DISPOSITIFS

Les ateliers d'insertion professionnelle au sein de Val d'Yerres Emploi (adultes)

Les ateliers proposent des dispositifs d'accompagnement d'insertion spécifique et complémentaire à l'action des services Val d'Yerres Emploi. Ils sont financés dans le cadre du Contrat Urbain de Cohésion Sociale (CUCS).

En 2013, l'augmentation de la fréquentation de ces ateliers se poursuit grâce à une meilleure adéquation entre l'offre et la demande et un travail régulier avec chacun des partenaires.

Ateliers Opérateurs	Nombre d'utilisateurs reçus
Conseil en création d'entreprise Boutique de Gestion de l'Essonne	186
Initiation aux Techniques d'information et de Communication - Découverte d'Internet Association AFPEVYES EPNE	101
Cap Emploi 91	205
Total	492

(Nombre total de bénéficiaires en 2012 : 338)

La cellule entreprises

Durant l'année 2013, les membres de la cellule entreprises ont contacté 138 entreprises et réalisé 232 appels téléphoniques en direction des employeurs. Un suivi soutenu a été effectué auprès de 10 employeurs (conseils divers, médiations employeur/salarié).


La cellule entreprises était présente au Club des entrepreneurs du Val d'Yerres le 22 novembre 2013 et a poursuivi le partenariat avec les Points Information Jeunesse de Brunoy et d'Épinay-sous-Sénart en vue d'améliorer la diffusion des offres d'emploi et des candidatures sur le territoire.

Ce travail de prospection a permis de recenser 292 offres d'emploi et de transmettre 392 candidatures



de Val d'Yerrois susceptibles d'y répondre. Une session de recrutement collectif a été réalisée le 24 mai. En 2013, c'est un total de 60 Val d'Yerrois qui ont ainsi trouvé un emploi via la cellule entreprises.

Entreprises contactées en 2013	138
Nombre de contacts auprès des employeurs	238
- dont contacts téléphoniques	232
- dont entretiens en face à face	6
Offres d'emploi collectées	292
Candidatures proposées	392





VAL D'YERRES



CONSTRUCTION, AMÉNAGEMENT ET ENTRETIEN DES ÉQUIPEMENTS CULTURELS ET SPORTIFS D'INTÉRÊT COMMUNAUTAIRE

LES PISCINES

Le Val d'Yerres gère sur son territoire trois piscines implantées sur les communes de Brunoy, Boussy-Saint-Antoine et Yerres.

Depuis le 1^{er} janvier, les piscines des Sénarts à Boussy-Saint-Antoine et Pierre de Coubertin à Yerres sont gérées dans le cadre d'une Délégation de Service Public par la société Vert-Marine, pour un contrat d'une durée de 5 ans. La piscine de Brunoy est gérée en régie directe.

Les équipements ont été conçus afin d'offrir une parfaite complémentarité entre eux et sont répartis équitablement sur le territoire pour répondre aux besoins des Val d'Yerrois, des scolaires et des associations.

Grâce à ce réseau, les habitants peuvent désormais trouver une piscine ouverte au public chaque soir jusqu'à 22h en semaine :

- Piscine des Sénarts : lundi, mercredi et jeudi (lundi et mercredi pendant les vacances)
- Piscine Pierre de Coubertin : mardi et vendredi (mardi, jeudi et vendredi pendant les vacances)
- Piscine de Brunoy : vendredi

En 2013, la Communauté d'Agglomération a versé des subventions pour les associations utilisatrices des piscines :

Association	Ville	Nombre adhérents	% Val d'Yerrois	Subvention 2013 (€)
ENVY- Natation-Triathlon	BSA-QSS-ESS	81	66,67	8 848
AQUA SENART	BSA-QSS-ESS	129	68,22	1 756
NEPTUNE PLONGEE	BRUNOY	159	57,86	3 000
CNBE-Natation	BRUNOY	498	91,77	11 000
ORCA PLONGEE	YERRES	354	88,14	1 867
CYN- Natation	YERRES	102	47,06	9 400
CYT – triathlon	YERRES	677	73,41	760

*Piscine de Brunoy :
- Piscine de loisirs estivale*



*Piscine des Sénarts :
- Piscine de loisirs
- Fosse de plongée de 12 m*





BILAN SOCIAL

Les piscines fonctionnent avec 55 agents (dont 42 dans le cadre du contrat de DSP des piscines Pierre de Coubertin et des Sénarts), à savoir :

- 1 coordinateur des piscines,
- 3 responsables d'établissement,
- 3 chefs de bassin pour l'organisation de la natation scolaire,
- 27 éducateurs sportifs (7 titulaires et 20 sous contrat privé DSP),
- 21 agents entretien/accueil/caisse (dont 11 sous contrat privé DSP),
- Environ 3 000 heures de vacataires (éducateur sportif, entretien, caisse).

Pour la période estivale, il a été procédé à l'embauche de 8 vacataires et à la mise en place d'un service de vigiles sur les piscines communautaires.

BILAN TECHNIQUE

Travaux

Piscine de Brunoy :

109 000 € ont été dépensés en travaux et entretien divers sur le bâtiment avec, notamment, la reprise d'étanchéité de la terrasse et le changement des brûleurs de chaudières.

Piscine Pierre de Coubertin :

98 000 € ont été dépensés en travaux sur le bâtiment, soit dans le cadre de l'entretien et des réparations dues par le propriétaire, soit pour des travaux d'améliorations mais également, et en grande partie, en raison d'un défaut d'entretien du gestionnaire EQUALIA.

Piscine des Sénarts :

63 000 € ont été dépensés en travaux sur le bâtiment pour les mêmes raisons.

Investissements autres que les travaux

Piscine de Brunoy :

5 000 € d'achat matériels pour bassins, horloge, chronomètres.

Piscine Pierre de Coubertin :
 - Piscine de loisirs
 - Remise en forme et Bien-être



COÛT DES PISCINES PAR USAGER

		
2003 - 5,55 € 230 645 entrées	2012 - 4,29 € 478 411 entrées	2013 - 4,20 € 489 268 entrées

Piscine des Sénarts	6,43 €
Piscine de Brunoy	8,03 €
Piscine Pierre de Coubertin	1,28 €

NOUVEAUTÉS 2013



Réseau des Piscines :

Mise en place de nouvelles formules d'abonnements PASS pour une plus grande souplesse de fonctionnement.



Piscine Pierre de Coubertin :

Changement des appareils de cardio-training et de musculation de la salle de remise en forme

BILAN DE FONCTIONNEMENT

Les piscines sont ouvertes de 49 à 50 semaines par an et ferment 2 à 3 semaines par an pour nettoyage technique.

Le réseau des Piscines :

- propose plus de 9 550 heures d'ouvertures au Public contre 4 200 heures avant 2007,
- accueille 192 classes du Val d'Yerres et deux instituts spécialisés, IME « La Cerisaie » et l'ADES « Les Vallées » dans le cadre de l'apprentissage de

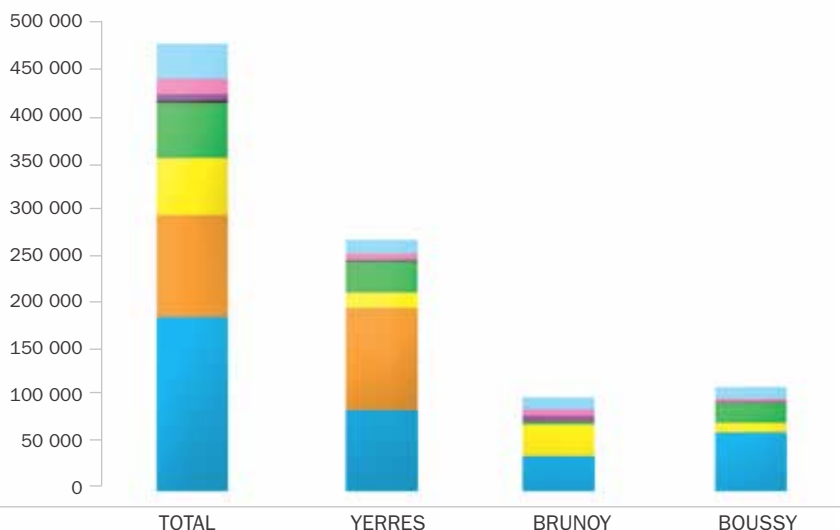
la natation scolaire. L'enseignement est dispensé aux élèves de grandes sections Maternelles au CM 2, à l'exception du CM 1,

- met à disposition des associations plus de 3 200 heures annuelles pour la pratique de leurs activités,
- met à disposition des villes plus de 200 heures annuelles pour les différents services municipaux ; centre de loisirs, centre social, service jeunesse, service des sports.

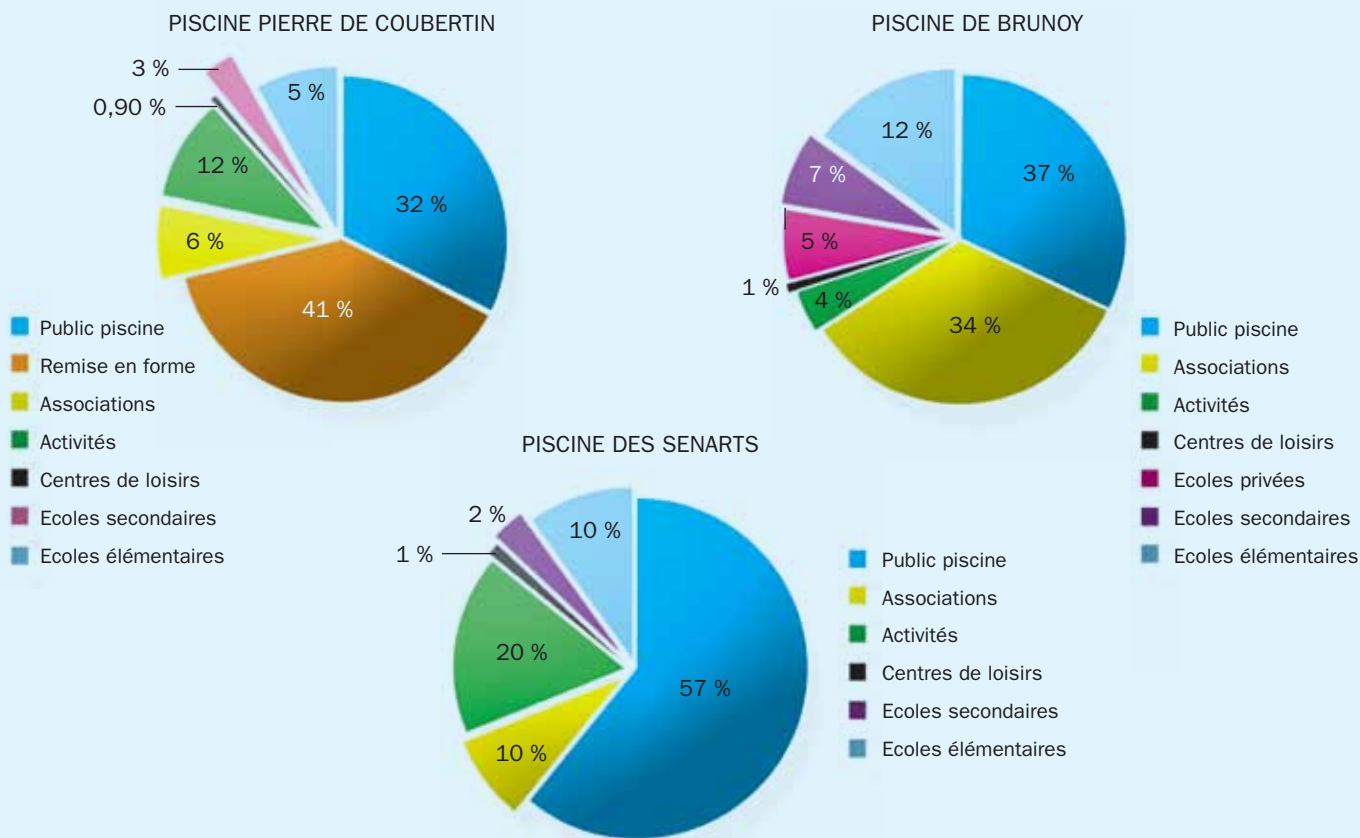
BILAN DES FRÉQUENTATIONS

Les piscines ont accueilli 489 268 personnes réparties de la manière suivante :

Il faut noter que la piscine Pierre de Coubertin couvre 56 % de la fréquentation totale des piscines, la piscine des Sénarts 23 % et la piscine de Brunoy 21 %.

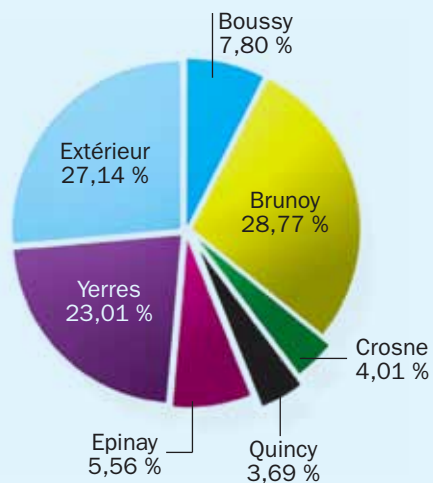


BILAN PAR PISCINE- RÉPARTITION EN POURCENTAGE PAR TYPE D'USAGERS

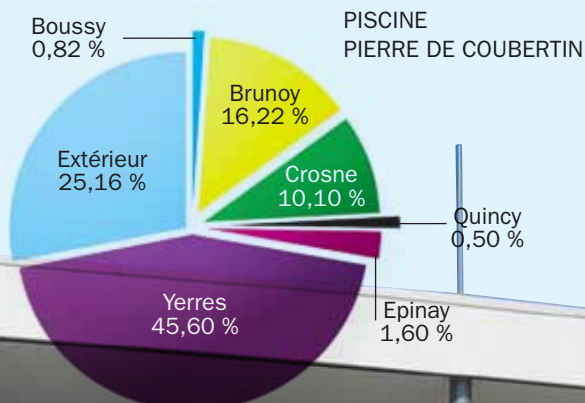
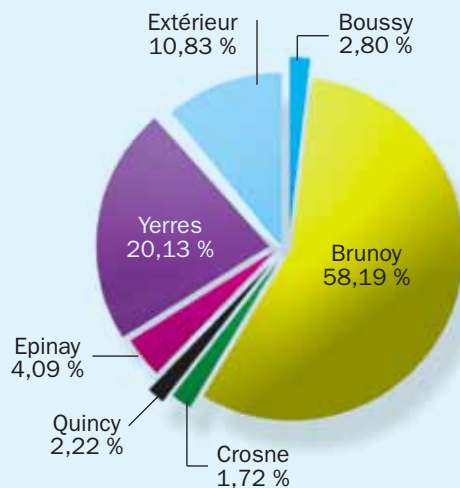


RÉPARTITION DES USAGERS PAR LIEU D'HABITATION

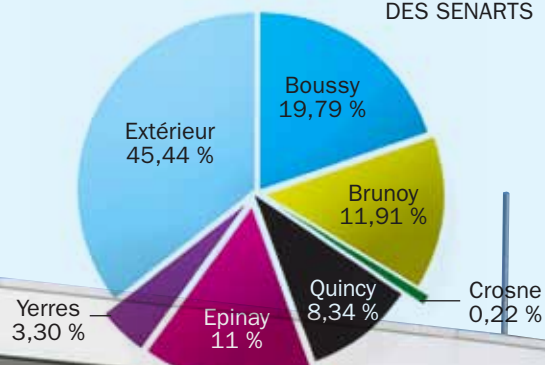
3 PISCINES



PISCINE DE BRUNOY



PISCINE DES SENARTS



LE RÉSEAU DES CONSERVATOIRES DE MUSIQUE

LE CONSERVATOIRE DE MUSIQUE ET DE DANSE

Le conservatoire de musique et de danse du Val d'Yerres, qui regroupe historiquement le Conservatoire à Rayonnement Départemental d'Yerres/Epinay-sous-Sénart et les conservatoires de Boussy-Saint-Antoine, Brunoy et Quincy-sous-Sénart, est réparti sur 8 sites d'enseignement dont 5 pour la musique et 3 pour la danse.

FRÉQUENTATION

Pour l'année scolaire 2013-2014, le conservatoire de musique et de danse accueille 1 158 élèves : 891 élèves sont inscrits en musique, 202 en danse et 65 élèves pratiquent la musique et la danse.

Le conservatoire est essentiellement fréquenté par les jeunes enfants (583 élèves ont 10 ans ou moins de 10 ans) mais compte également des élèves inscrits jusqu'en cycle pré-professionnel.

Le conservatoire, dans le cadre d'un partenariat avec le collège Bellevue de Crosne, accueille, par ailleurs, 93 élèves en classes à horaires aménagés (66 en musique et 27 en danse), répartis de la 6^e à la 3^e.

Un nouveau partenariat avec le collège Pasteur de Brunoy a permis l'ouverture, à titre expérimental pour l'année scolaire 2013-2014, d'une classe à horaires aménagés musique à dominante vocale comptant 27 élèves de 6^e.

TARIFICATION DES PRESTATIONS

Depuis la rentrée scolaire 2009-2010, les tarifs s'appuient sur une grille prenant en compte quatre tranches de revenus afin d'inclure les nouvelles dispositions du schéma départemental des enseignements artistiques adopté par le Conseil général de l'Essonne. Au total, cette année, 269 élèves bénéficient d'un abattement.

Le prélèvement automatique, permettant d'échelonner le paiement jusqu'en 5 fois, continue de rencontrer un franc succès puisque 47 % des familles ont choisi en 2013-2014 ce mode de paiement (soit 434 familles dont 351 pour un paiement en 5 fois), ce qui représente une augmentation de 20 % par rapport à 2012-2013.

LE COÛT DES CONSERVATOIRES

Les produits provenant des cotisations s'élèvent pour l'année 2013 à 512 211 €.

La subvention du Conseil général a diminué de 30 389 € cette année, passant de 97 494 € en 2012 à 67 105 € en 2013 (soit une baisse de 31 %). Sur les 5 dernières années, cette subvention a diminué de 99 718 € (soit une baisse de 60 %).

La subvention de l'Etat a diminué de 48 246 € cette année, passant de 180 110 € en 2012 à 131 864 € en 2013 (soit une baisse de 27 %). Sur les 9 dernières années, cette subvention a diminué de 74 826 € (soit une baisse de 36 %).

Le coût net des conservatoires s'élève à 2 087 218 € en 2013.

LES MANIFESTATIONS ET LES ACTIONS CULTURELLES

Le conservatoire propose chaque saison de nombreuses manifestations régulières ou ponctuelles (160 en 2013 pour 157 en 2012) allant de la simple audition de classe à des projets de grande ampleur en lien avec la programmation culturelle du Val d'Yerres et des villes de la Communauté d'Agglomération.

Certaines sont devenues des rendez-vous réguliers : Concerts conférences, Cordes ensembles, Airs de Famille, concerts des CHAM, participation au Festival d'Orgue de Brunoy...

D'autres commencent à s'installer dans le paysage culturel :

- **Mardi graves**, coréalité avec la Sotheyv au CEC en 2013,
- **Musique en herbe**, ouverture à la scène des plus jeunes élèves, pour la deuxième édition,
- **La nuit de la guitare**,
- **Festizik**,
- Premières scènes et stages musiques actuelles,
- **Rencontre des harmonies du Val d'Yerres**, qui, pour sa troisième édition s'est tournée vers les musiques de films.



ET DE DANSE

Enfin, au titre des nouveautés :

Le conservatoire a lancé une formation en complément de l'accompagnement du projet artistique de groupes sélectionnés au niveau départemental par Rezone (Réseau pour les musiques actuelles en Essonne), pour permettre à leurs musiciens d'obtenir un **DEM (Diplôme d'Etudes Musicales)** de musiques actuelles. A ce titre, 6 musiciens ont obtenu la première partie de leur DEM en décembre.

Les structures sonores Baschet, créées en Essonne et diffusées professionnellement par la Sotheyv le 6 avril à la salle Gérard Philipe, dans un concert intitulé « Cristal Marin », ont été le point de départ de différents ateliers de création musicale (CHAM-CHAD, la fête du jeu à Quincy, présentations ouvertes, collaboration avec la Maison des Arts de Brunoy, conférences...).

Le département danse a réalisé une profonde mutation de son calendrier, substituant à une logique de gala concentré dans l'année, différents événements ancrés tout au long de la saison. Il faut en ressortir une volonté de proximité avec le public comme :

Un petit moment de danse, nouvelle version créée comme une rencontre ludique et didactique de la danse, proposée à 1400 élèves d'élémentaire (au CEC et au Théâtre de la Vallée de l'Yerres).

Un flashmob présenté en juin sur le parvis du CEC.

En termes de proposition nouvelle également, le conservatoire a ouvert un focus tourné vers les percussions collectives, avec des initiations à la **batucada** (en lien avec le carnaval de la ville de Crosne), au cajon (avec la ville d'Épinay-sous-Sénart dans le cadre du festival Cultures d'Ailleurs), ainsi qu'aux **percussions corporelles**.

Ce focus s'amplifie dès septembre 2013 pour ouvrir une saison tournée vers le rythme dans tous ses états, associant réflexions sur la pédagogie, formations, projets innovants.

Par ailleurs, le conservatoire a organisé une **semaine portes ouvertes**, démarrée à l'occasion de la fête de la ville de Yerres et débouchant sur la fête de la musique, pour permettre au plus large public, sur les différents sites, de découvrir ses offres de formations.

Début Juillet, était organisée une rencontre des chorales du Val d'Yerres « **Val d'Yerres Voix** », initiative amenée à se développer, en ouvrant des possibilités nouvelles de projets, comme avec le chef de chœur Graham O'Reilly.

Enfin, s'appuyant sur le double rôle d'artiste et de pédagogue des enseignants, deux cartes blanches étaient proposées :

- **Concert rock symphonique**, associant le groupe de rock « Libre » du professeur de musiques actuelles Jean THOMAS, avec un orchestre de 40 élèves du conservatoire, donné au CEC le 6 juin.
- **Concert autour de Hotteterre**, avec flûtes à bec, clavecin et viole de gambe, en ouverture de la saison 2013-2014 du festival de musiques anciennes et à l'occasion des journées européennes du patrimoine à l'église Notre Dame de Crosne le 14 septembre.

Au titre de la sensibilisation de nouveaux publics, le conservatoire devient en 2013 partenaire de trois initiatives de l'Education nationale :

- **CHAM à dominante vocale** en préfiguration au collège Pasteur de Brunoy.
- **Orchestre** à l'école élémentaire Georges Brassens de Crosne touchant toutes les classes du CE2 au CM2.
- **Réussir sa 6^e** au collège Dunoyer de Segonzac de Boussy-Saint-Antoine, avec une découverte pratique et collective des instruments, ouvrant des perspectives pédagogiques assez proches de celles posées par la réforme des rythmes scolaires.

L'ACTION

CULTURELLE

LA PROGRAMMATION DES SPECTACLES

L'année 2013 s'est illustrée par :

- La poursuite du partenariat noué entre les villes et la Communauté d'Agglomération pour offrir un choix diversifié aux habitants du Val d'Yerres par l'intégration de la programmation communale dans l'abonnement communautaire : 31 spectacles en 2006-2007, 69 spectacles en 2007-2008, 56 spectacles en 2008-2009, 70 spectacles en 2009-2010, 69 spectacles en 2010-2011, 98 spectacles en 2011-2012 et 93 spectacles (dont 2 annulés et 7 spectacles en temps scolaires) en 2012-2013, 102 spectacles en 2013-2014.

La liste des spectacles 2013 ainsi que la répartition des abonnements figurent dans les annexes 3 et 4.

- Le renouvellement par le Conseil Communautaire du 21 mars 2013, de la Délégation de Service Public pour la programmation de spectacles dans les salles de la Communauté d'Agglomération.

Le Val d'Yerres a renouvelé sa confiance au « Group Soumère », via la SOTHEVY (Société des théâtres du Val d'Yerres) qui assure la gestion et l'exploitation de la salle de spectacles du nouveau CEC d'Yerres ainsi que la programmation culturelle communautaire dans les autres salles (communautaires et communales) et sa mise en œuvre.

- La programmation de musique dans les églises qui continue à être organisée directement par le Val d'Yerres.

- Le développement des actions pédagogiques avec 8 spectacles destinés aux scolaires, des visites guidées, des ateliers (chant lyrique, maquillage de scène, plan feux), la mise en place d'une mallette pédagogique, des rencontres avec les artistes.

LA PROGRAMMATION DU SALON DES ARTISTES DU VAL D'YERRES

Depuis 2012, le Salon des artistes du Val d'Yerres a lieu dans une des villes de la Communauté d'Agglomération. La première édition a été organisée à la Ferme Ornée d'Yerres et a accueilli 2 772 visiteurs venus admirer les œuvres de 84 artistes.

En 2013, le Salon a eu lieu à la Maison des Arts de Brunoy du 1^{er} juin au 6 juillet 2013. 63 artistes y ont participé présentant chacun une œuvre aux 873 visiteurs.

Bilan des programmations communautaires (par année civile)

	2005	2006	2007	2008	2009	2010	2011	2012 ⁽⁵⁾	2013
Boussy-St-Antoine	1	2	5	5	6	5	5	4**	4
Brunoy	1	1	8+3 ⁽¹⁾	16	13 ⁽¹⁾⁽²⁾	12 ⁽¹⁾ •	8	23	21
Crosne	1	3	4	5	6	7 •	9 •	10 •	7
Epinay-sous-Sénart			3	2	2 ⁽³⁾	3	3	4	4
Quincy-sous-Sénart		1	3	5	3	5	3	5	4
Yerres	4	4	7	2	2 ⁽⁴⁾	3	1	18***	24
Total	7	11	33	35	32	35	29	64 •	64



LES BIBLIOTHÈQUES COMMUNAUTAIRES

LE 1^{ER} JANVIER 2009, LA COMMUNAUTÉ D'AGGLOMÉRATION S'EST SUBSTITUÉE AUX COMMUNES POUR L'EXERCICE DES COMPÉTENCES EN MATIÈRE DE GESTION DES BIBLIOTHÈQUES ET MÉDIATHÈQUES IMPLANTÉES SUR LE TERRITOIRE.

Une bibliothèque dans chaque ville

La Bibliothèque de Boussy-Saint-Antoine, située dans le musée Dunoyer de Ségonzac, offre essentiellement un fonds d'ouvrages pour la jeunesse. Des livres pratiques et de loisirs prêtés par la Bibliothèque Départementale de l'Essonne viennent enrichir le fonds.

Entre Mairie et Théâtre, à 300 mètres de la gare, **la Bibliothèque de Brunoy** bénéficie d'un emplacement privilégié au cœur de la ville. Elle est aussi dotée d'un bibliobus qui dessert les écoles éloignées et les structures de la petite enfance. Depuis septembre 2012, un fonds de 1 800 DVD peut être emprunté par les usagers. En 2013, le programme d'extension de la bibliothèque en médiathèque a été mis au point.

La Bibliothèque de Crosne Jacqueline de Romilly propose un espace de plain-pied comprenant un kiosque presse, une salle image et son, un espace d'accueil pour les petits, une salle de travail et un jardin ouvert au public dès les beaux jours. Heure du conte, atelier numérique, accès Internet, projection de films et de documentaires, service de portage de livres à domicile et une riche collection de bandes dessinées sont à la disposition du public ainsi que 9 postes internet. De nombreuses animations et spectacles sont proposés aux enfants et aux tout-petits.

Au cœur de la ville, **la Bibliothèque d'Épinay-sous-Sénart** offre à ses usagers de vastes locaux agrémentés de nombreuses places assises pour le travail et la détente. Pour le confort de tous, l'accueil au rez-de-chaussée a été refait. Un service de portage à domicile est proposé aux personnes ne pouvant se déplacer. Des animations en direction de la petite enfance sont régulièrement réalisées.

Depuis 2010, **la bibliothèque Jean de La Fontaine de Quincy-sous-Sénart** est installée dans des locaux au sein du groupe scolaire Fontaine Cornaille. Une grande place est donnée à la jeunesse (les animations sont dirigées principalement vers les scolaires) mais les adultes trouvent bien sûr romans et documentations. Ponctuellement, le Salon du polar et des rencontres d'auteurs viennent agrémenter la vie quotidienne de cette bibliothèque. Un service de portage à domicile est proposé aux personnes ne pouvant se déplacer.

En novembre 2013, **la bibliothèque Antoine de Saint-Exupéry de Quincy-sous-Sénart** a ouvert ses portes. Située en face de la Mairie, elle bénéficie d'une surface de 123 m² de plain-pied, est bordée de grandes baies vitrées pour offrir un espace convivial et lumineux. Les visiteurs peuvent profiter d'une riche variété de documents avec plus de 4 500 supports, incluant des CD et des DVD.

La Médiathèque Danielle Bianu a ouvert à Yerres le samedi 12 mai 2012. Réinstallée dans le nouveau CEC, cette structure de 1 000 m² propose un fonds documentaire de 35 000 ouvrages, un espace internet de 20 PC, deux patios de lecture, 2 392 CD et 1 857 DVD (dont 1 881 prêtés par la BDE) à emprunter, écouter ou visionner sur place. Les bibliothèques d'Yerres sont composées de la médiathèque principale mais également d'une annexe, dans le quartier du Taillis.

L'offre documentaire

4 bibliothèques bénéficient d'un enrichissement de leurs collections par le dépôt de documents de la Bibliothèque Départementale de l'Essonne (Boussy-Saint-Antoine, Crosne, Quincy-sous-Sénart et Yerres).

Chaque bibliothèque est informatisée et possède au moins un poste Internet dédié aux usagers.

Les bibliothèques de Yerres (bibliothequeyerres.net), Crosne (crosne.mediatheque.levaldyerres.fr) et depuis décembre Quincy-sous-Sénart (saint-exupery.levaldyerres.fr) et Boussy-Saint-Antoine (saint-exupery.levaldyerres.fr) ont leur propre site Internet (consultation du catalogue, réservations des documents, agenda des animations...). La médiathèque de Yerres propose également l'accès à des ressources numériques dans son espace internet (Cité de la musique et cours de langues) et des ressources en accès à distance via le site internet de la médiathèque (Arte VOD, revues en ligne, bibliothèque numérique avec titres à télécharger sur liseuses ou tablettes).

La bibliothèque de Brunoy a créé sa page Facebook fin 2012 : www.facebook.com/BibliothèqueIntercommunaleDeBrunoy.

4 bibliothèques possèdent des fonds thématiques :

Brunoy

- 6 300 albums (fonds développé en rapport avec le salon des illustrateurs)
- 340 documents en fonds pédagogique

Épinay-sous-Sénart

- 3 700 albums dédiés à la petite enfance
- 250 documents actualisés concernant la recherche d'emploi, concours, formations...

Crosne

- 1 300 DVD
- 2 900 CD
- 5 082 BD dont 1 040 mangas

Yerres

- 3 400 livres d'Art
- 220 partitions
- 2 200 romans policiers

5 bibliothèques proposent des documents accessibles aux déficients visuels en offrant des livres en gros caractères et des livres lus. (1 500 documents)

	Fonds		Totaux	cd/dvd	Périodiques Nombre de titres
	Jeunesse	Adultes			
Boussy-Saint-Antoine	2 605	383	2 988	28	6
Brunoy	22 028	17 721	39 749	1 792	107
Crosne	9 360	15 514	24 937	3 492	65
Épinay-sous-Sénart	12 669	15 994	28 663	279	103
Quincy-sous-Sénart (Antoine de Saint Exupéry et La Fontaine)	5 048	5 375	7 784	541	35
Yerres (bibliothèque principale + annexe)	28 500	27 258	55 758	2 368	110
Total	82 210	80 245	159 879	8 500	426



Les usagers



Nombre d'adhérents 2013

	VY	Hors VY	TOTAL
Boussy-St-Antoine	131	4	135
Brunoy	3 272	53	3 325
Crosne	2 029	71	2 090
Epinay-sous-Sénart	1 875	68	1 943
Quincy-sous-Sénart	652	38	690
Yerres	5 039	198	5 237
Total	12 982	438	13 420

Nombre de documents empruntés en 2013

Boussy-St-Antoine	2 941
Brunoy	116 512
Crosne	55 296
Epinay-sous-Sénart	92 599
Quincy-sous-Sénart	12 606
Yerres	228 460
Total	508 414

LES ANIMATIONS COMMUNES AUX SIX BIBLIOTHÈQUES

Salon des illustrateurs et du livre jeunesse

La 11^e édition du Salon des Illustrateurs et du Livre Jeunesse s'est tenue les 26 et 27 janvier 2013 dans la salle des fêtes de Brunoy.

Elle était placée sous le thème « Voyager : partir, rêver et changer ».

François PLACE était l'invité d'honneur.

Durant le mois de janvier, six expositions étaient présentées au grand public ainsi qu'aux classes et aux centres de loisirs dans les bibliothèques du réseau aux heures d'ouverture des structures.

En amont du salon le vendredi 25 janvier 2013, 1 096 élèves du Val d'Yerres, répartis dans 40 classes maternelles et élémentaires, 3 classes de collège et 2 groupes des Instituts Médicaux Éducatifs « La Cerisaie » et « des Vallées » à Brunoy ont travaillé avec un illustrateur.

Samedi 26 et dimanche 27 janvier 2013, 1 251 personnes (dont 151 hors Val d'Yerres) ont rencontré les artistes présents, participé aux ateliers, au concert illustré et visité les expositions « Le Secret d'Orbaé » et « Les Géographies » de François Place.



Fête de la science

Du 9 au 13 octobre, les six bibliothèques se sont associées pour présenter un programme commun autour du thème « Tous à l'eau ».

Quatre expositions étaient présentées :

- « Je plonge, tu trempe, il barbote, nous nageons... Baignades et bassins en Essonne » à la Bibliothèque de Crosne,
- « L'eau apprivoisée, de la nature à la nature en passant par chez vous » et « Forme et santé » à la Bibliothèque de Brunoy,
- « L'eau - une ressource vitale » (photos de Yann Arthus-Bertrand), à la Bibliothèque d'Yerres.

556 élèves répartis dans 21 classes, 2 groupes de centres de Loisirs et 1 groupe de l'Institut Médico-Educatif ont bénéficié d'ateliers découvertes et multimédia. Le mercredi 9 octobre, 39 spectateurs ont apprécié le spectacle « Cousin Crad'eau » par la Compagnie Compas Austral présenté dans la bibliothèque d'Epinau-sous-Sénart.

C'est au total 1 739 personnes qui ont pu profiter des animations proposées par le réseau des médiathèques et bibliothèques du Val d'Yerres pendant la Fête de la Science.



CHAQUE BIBLIOTHÈQUE ORGANISE DES ANIMATIONS RÉGULIÈRES OU PONCTUELLES

BOUSSY-SAINT-ANTOINE

Tout au long de l'année, la bibliothèque « Le Grenier » a reçu :

- La crèche Toboggan, 3 matinées par semaine pendant 1 heure. Cette activité concerne 20 enfants par roulement sur la semaine (Lectures individuelles). Grâce à l'information faite à la crèche, des parents sont venus inscrire leurs enfants individuellement (7 familles) et viennent régulièrement.
- Le Relais des Assistantes Maternelles, le dernier vendredi de chaque mois pendant deux heures, 3 groupes de ¾ d'heure. Ce dispositif concerne 25 enfants. Les assistantes ont la possibilité d'emprunter des livres et de les échanger la fois suivante.

Sollicitée par une enseignante de l'école la Nérac, la bibliothèque a reçu au mois d'avril un illustrateur : Luc Turlan pour une séance de dédicaces dans les locaux, en partenariat avec la librairie « Au pain 4 livres ». Lors de la dédicace 45 personnes étaient présentes. Cette initiative a eu pour effet de faire connaître la structure à des familles qui jusque-là ignoraient son existence. Les retombées ont été immédiates avec l'inscription de nombreux enfants. Le partenariat se poursuit actuellement par le prêt d'ouvrages sur le fonds propre de la bibliothèque ou par des demandes auprès de la BDE sur le thème choisi par le professeur.

La bibliothèque a reçu, le 20 novembre dernier, un conteur. 2 interventions ont eu lieu pour les enfants des centres de loisirs et l'autre pour les enfants de la ville (24 participants).

BRUNOY

- Lectures thématiques d'histoires un mercredi par mois : le matin pour les 1-4 ans, l'après-midi pour les enfants à partir de 5 ans
- Café philo : le premier jeudi du mois de mai à octobre
- Animations ponctuelles (expositions, spectacles, rencontres...)



CROSNE

- Heure du conte tous les mercredis à 10h30
- Contes musicaux deux fois par an
- Doudou-contes : 1^{er} samedi du mois, 1 mois sur 2
- Bibliothèque côté jardin (rencontre littéraire) : le samedi, 1 mois sur 2
- Cinébib : 1^{er} mardi du mois à 16h00 ; Cinékids : 1^{er} et 3^e mercredi du mois à 16h00
- Passion philo : 1 fois par trimestre
- Atelier d'écriture : 1 fois par trimestre
- 15 expositions dans l'année
- 17 animations littéraires
- Môm'en Numérik : le mercredi, 1 fois par mois
- La quinzaine des tout-petits en décembre
- La semaine du jeu en mai
- Crosne détente en juin (la bibliothèque dans son jardin, animation, atelier, détente)
- Animation hors les murs tous les 15 jours en crèche, multi-accueil, RAM, PMI
- Accueil des classes d'octobre à juin les mardis et vendredis : présentation de livres, recherche documentaire, histoires racontées, jeux, prêts.

EPINAY-SOUS-SÉNART

- Les petits déjeuners du livre : le dernier samedi de chaque mois de juin à octobre pour les enfants de 6 mois à 3 ans : 170 participants
- Le temps des histoires : 210 enfants de 4 à 7 ans accueillis le 1^{er} mercredi de chaque mois
- Printemps des Poètes : 2 spectacles et ateliers proposés aux écoles primaires et au public du mercredi : 147 enfants.
- Fête de la science : ateliers scientifiques avec les Petits débrouillards : 269 participants (classes et public)
- 3 spectacles « jeune public » : 114 enfants.
- Rencontre et ateliers avec dessinateur de manga : 150 enfants et adolescents (de 7 à 20 ans)
- Accueil des centres de loisirs primaire et maternelle : 2 mercredis par mois : 473 enfants.
- Accueil des classes d'octobre à mai, 4 classes les mardis, mercredis et vendredis : présentation de livres, recherche documentaire, histoires racontées, prêts : 1973 enfants accueillis.
- Animations Petite enfance : crèche, Multi-accueil, RAM, PMI : 789 enfants.

QUINCY-SOUS-SÉNART**Accueil de classes**

Les élèves et leur enseignant des 2 groupes scolaires (Fontaine Cornaille et Maurice Lahaye) de la ville sont accueillis à la bibliothèque tous les 2 mois, ce qui représente 4 séances dans l'année scolaire, pour chaque enseignant concerné. Chaque séance dure 1h. Durant celle-ci, différentes activités sont proposées (lectures à voix haute, ateliers de recherche documentaire, présentation de romans...), selon des thèmes déterminés avec les enseignants en début d'année scolaire. Chaque élève peut ensuite choisir un livre. 25 classes viennent à la bibliothèque, soit un total de 631 élèves.

Accueil de la petite enfance**HALTE-GARDERIE :**

Une fois par mois, un groupe de 8 enfants se rend à la bibliothèque Jean de la Fontaine. Durant cette séance, un temps de lecture d'albums est proposé (raconte



tapis, kamishibai) et un intermède en musique et comptines. Une fois par mois, l'agent de la bibliothèque intervient dans leur structure. (Lecture à voix haute et comptines).

CRÈCHE FAMILIALE :

La séance se déroule comme suit :

- lecture à voix haute ponctuée de comptines
- Choix d'ouvrages et de prêt.

1 fois par mois 34 enfants fréquentent la bibliothèque, le mardi et le jeudi matin : 2 groupes de 17 enfants, soit un total pour la « petite enfance » de 50 enfants.

Accueil centres de loisirs primaires et maternels :

1 séance par mois les mercredis scolaires, 6 groupes sont accueillis à la bibliothèque. Cette séance est composée d'une lecture à voix haute selon des thèmes définis par les directeurs de chaque structure puis d'une recherche de documents. La séance dure une heure et à chaque fois, il y a 12 enfants. Total : 72 enfants.

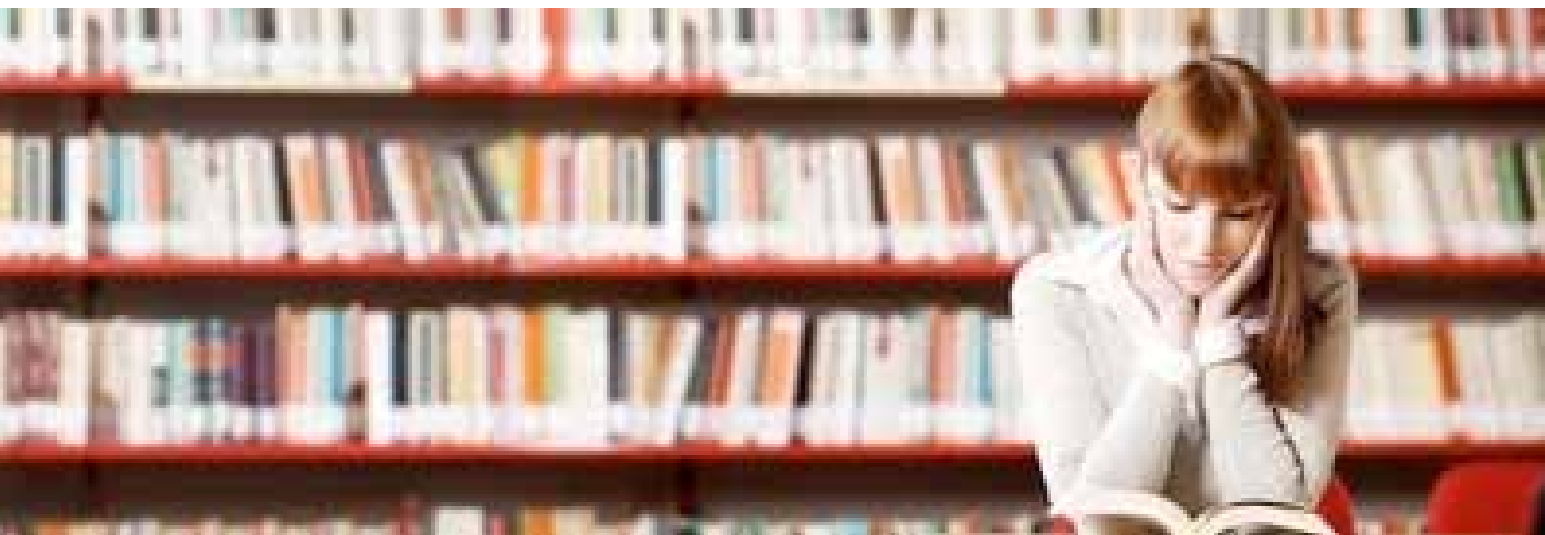
L'HEURE DU CONTE :

Tous les 2 mois, 60 enfants participent à ces séances.

VISITE MAISON DE RETRAITE « LE MOULIN VERT » :

Dépôt de livres tous les 2 mois à la maison de retraite.

A l'occasion de l'inauguration de la bibliothèque Antoine de Saint-Exupéry, une exposition sur l'art numérique de Jarek Kruk a été présentée du 30 novembre au 14 décembre 2013. Le 7 décembre, cet artiste a réalisé des dessins numériques sur un grand écran. 10 lecteurs ont participé à cette présentation.



YERRES

- Heure du conte : 1 mercredi/mois
- Atelier d'écriture mensuel (l'Alibi)
- Club de lecteurs bimestriel (le Bouquine Club)
- Club lecture collège : 2 fois/mois
- Présentations littéraires : « les livres de l'été » en juin,
- La rentrée littéraire » en octobre
- La poésie à l'honneur en mars : mise en ligne de poèmes amateurs sur le site de la médiathèque
- L'atelier créatif de Sophie (créations en lien avec les histoires des livres)
- Ciné-club bimestriel (le Club Ciné)
- Atelier internet junior : 1 mercredi/mois
- Atelier internet initiation adulte : 1 mardi/mois
- Exposition : « la BD Fenice » (novembre 2013)
- Venues d'auteurs : rencontre-dédicace : Grégoire Delacourt et Amélie Nothomb (octobre 2013), Claude Albarède (septembre 2013)

En 2013, les bibliothèques d'Yerres ont animé 237 accueils de classes sur le temps scolaire.





CINÉMA MOBILE ET PARTENARIAT AVEC LA SOCIÉTÉ ADCI EXPLOITANTE DES CINÉMAS « LE BUXY » ET « LE PARADISO »

La convention de partenariat entre la Communauté d'Agglomération et la société ADCI, exploitante des cinémas « Le Buxy » et « Le Paradiso », a été renouvelée, pour la sixième année consécutive, lors du Conseil Communautaire du 16 décembre 2013.

Cette convention prévoit notamment une subvention destinée à soutenir l'activité de cette société, dans le cadre des dispositions prévues par la loi n° 92-651 du 13 juillet 1992. Le cinéma « Le Buxy », situé à Boussy-Saint-Antoine, a en effet accusé un déficit de 18 938,53 € en 2012 (et de 41 574,59 € en tenant compte de la reprise des déficits antérieurs) et l'exercice 2013 devrait également présenter une perte d'environ 17 150 € (les comptes 2013 n'étant pas encore définitivement arrêtés). Signalons le fait que ces résultats déficitaires intègrent pourtant la subvention annuelle de 50 000 € versée au Buxy par la Communauté d'Agglomération. Ainsi, sans le soutien continu du Val d'Yerres depuis 2008, il est fort probable que ce cinéma eut été contraint à une cessation d'activité.

Comme l'année précédente, cette nouvelle convention de partenariat a par ailleurs tenu compte de la réouverture, depuis décembre 2011, du cinéma Paradiso, situé rue Marc Sangnier à Yerres, également exploité par la société ADCI. La programmation du cinéma Paradiso ré-

pond en effet aux critères du projet cinématographique développé dans la convention de partenariat avec la société ADCI. De surcroît, le cinéma Paradiso a obtenu, en mars 2013, le classement « Art et essais » attribué par la commission nationale de classement des salles d'art et essai. La situation financière se présente plus favorablement concernant le cinéma « Le Paradiso » qui devrait afficher un excédent, après subvention, de 9 900 € pour l'année 2013 (les comptes 2013 ne sont néanmoins pas encore définitivement arrêtés).

Au total, l'aide financière du Val d'Yerres a été reconduite au même montant que celui attribué en 2012, soit 92 500 € (correspondant donc à 50 000 € pour Le Buxy et 42 500 € pour Le Paradiso).

En contrepartie du soutien financier de la Communauté d'Agglomération à ces deux cinémas, les habitants du Val d'Yerres bénéficient d'un tarif privilégié à 5 €, valable à toutes les séances, aussi bien au Buxy qu'au Paradiso. Plus de 76 000 places ont été vendues à ce tarif en 2013.

S'agissant des projections cinématographiques mobiles organisées dans les salles de spectacles du Val d'Yerres, rappelons tout d'abord que celles-ci sont organisées depuis début 2011.

Dates	Lieu	Films	Entrées
27/04/2013	Théâtre de la Vallée de l'Yerres	Les Profs	101
27/06/2013	Espace R. Fallet	Moi moche et méchant 2	166
06/10/2013	Théâtre de la Vallée de l'Yerres	Germinal (film muet de Capellani*)	91
26/10/2013	Théâtre de la Vallée de l'Yerres	L'extravagant voyage du jeune et prodigieux T.S Spivet	41
29/10/2013	Espace R. Fallet	Au bonheur des ogres	25
21/12/2013	Théâtre de la Vallée de l'Yerres	Belle et Sébastien	307

* avec accompagnement au piano

LA COMMUNICATION



LE VAL D'YERRES MAGAZINE

« Le Val d'Yerres Magazine » (qui a remplacé en 2009 « Le Fil Vert », ancien journal d'information de la Communauté d'Agglomération), est paru quatre fois en 2013. Cette année encore, le Magazine a valorisé les actions menées par le Val d'Yerres, en particulier sur le bilan du Val d'Yerres « l'agglo à dix ans », la nouvelle saison culturelle, les transports et l'arrivée du Très Haut Débit par la fibre optique.

Les communes sont associées à son contenu, les transmissions d'informations se faisant notamment lors de la réunion mensuelle qui réunit depuis quatre ans les Directeurs de Communication et les Directeurs de Cabinet des villes et de l'Agglomération.

L'objectif de cette publication est de rendre compte du travail important mené par la Communauté d'Agglomération et de rendre plus visibles ses opérations, pas toujours bien connues des habitants du Val d'Yerres.

LE SITE INTERNET DU VAL D'YERRES

La fréquentation du site internet continue de croître, la tendance est l'augmentation de la consultation via Smartphone ou tablette (le site a la capacité d'adapter son apparence en fonction du support sur lequel il est affiché) qui représente désormais plus du quart des visites.

Le site internet est entièrement codé par le service Cabinet Communication, son code source sous licence libre GPL est ici :

<https://github.com/Le-Val-d-Yerres/valdyerresweb>

Un intranet reposant sur les mêmes bases technologiques est en cours de développement en collaboration étroite avec le service Ressources Humaines.

LES OPÉRATIONS DE COMMUNICATION

En complément des actions de communication précédemment citées, un accent a été plus particulièrement apporté en 2013 :

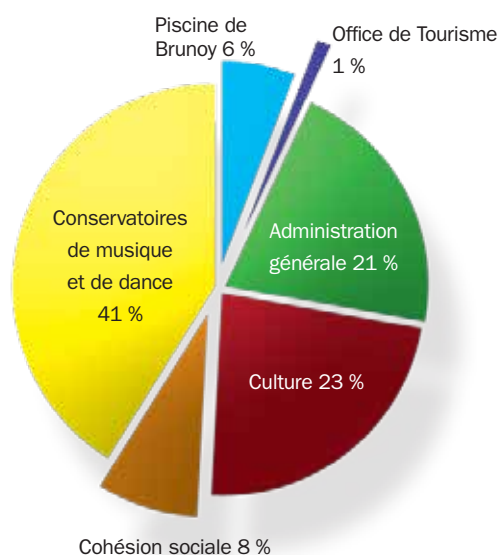
- au renouvellement complet du site internet de l'Agglomération, avec une présentation plus claire, un développement éditorial accru et l'apparition de nouvelles fonctionnalités – compatibilité renforcée avec les smartphones, géolocalisation des équipements par QR-codes, etc ;
- au développement de la présence du Val d'Yerres sur les réseaux sociaux, en particulier Twitter et Facebook ;
- à la diffusion plus fréquente d'une lettre d'information électronique, s'adressant à un public toujours plus nombreux et relayant les manifestations communautaires les plus en vue, notamment les manifestations artistiques et culturelles.



LES RESSOURCES H

LES EFFECTIFS

A activité constante, les effectifs en 2013 sont restés très stables. Un effort particulier a notamment porté sur la rationalisation des heures d'enseignement artistique, qui a donné lieu à des regroupements sur des postes à temps complet, de façon à mieux maîtriser les effectifs des conservatoires. A noter que, conformément aux engagements pris, l'ouverture de l'Office de Tourisme intercommunal s'est faite à moyens constants, par redéploiement interne de poste.



Evolution des effectifs sur postes permanents

Secteurs	Postes transférés	Effectifs au 31/12/12	Effectifs au 31/12/13
Services à la Population			
Direction Générale Services à la population*		/	/
Direction Culturelle		3	3
Bibliothèques	31	33	36
Régie spectacles	4	2	2
Equipe sécurité bâtiment CEC		3	3
Sous total Culture	35	41	44
Direction de la Cohésion Sociale		1	1
Maisons de l'Emploi	14	8	9
Missions Locales	6	7	6
Sous total Cohésion sociale	20	16	16
Conservatoires de musique et de danse	107	87	81
Piscine de Brunoy	26	12	12
Office de Tourisme			1
Total Services à la Population	188	156	154
Direction Générale	/	6	6
Direction Technique		3,5	3,5
Direction Informatique		2	2
Administration Siège*		25	26
Dévpt durable/Dévpt économique*		4	4
Total Administration générale		40,5	41,5
Total général	188	196,5	195,5

UMAINES



LES RECRUTEMENTS

Suite à mutations, détachements, départs à la retraite, interruptions de carrière ou en raison de l'ouverture de nouveaux équipements :

Au siège :

- 1 Directeur de Cabinet (remplacement de celui en poste depuis 2008),
- 1 Assistante de direction auprès des Directeurs Généraux Adjointes des Services à la population et développement durable (remplacement d'un agent en congé maladie),
- 1 Agent de gestion comptable et budgétaire (suite à la mutation interne de l'agent en poste sur le poste de directeur adjoint des services financiers),
- 1 Collaborateur au pôle juridique et marchés publics (en renfort du service le temps du congé maternité de son responsable).

Aux services à la population :

Au sein de la direction de l'action culturelle et du réseau des bibliothèques :

- 1 Adjointe à la Directrice de l'Action Culturelle et du réseau des bibliothèques (suite à la mutation de l'agent en poste auprès d'une autre collectivité),
- 1 Agent de bibliothèque à temps non complet (suite à l'ouverture de la nouvelle bibliothèque de Quincy-sous-Sénart),
- 1 Référent informatique / médiathécaire à la médiathèque d'Yerres (en remplacement d'un agent ayant sollicité une mobilité interne pour la bibliothèque de Crosne),
- 3 Agents de bibliothèque (1 à Yerres et 2 à Epinay-sous-Sénart), en remplacement d'agents en congé de longue maladie ou en disponibilité,

A la piscine de Brunoy :

- 1 Agent technique recruté en emploi d'avenir (suite à la mutation de l'agent en poste auprès d'une autre collectivité),

Au sein de Val d'Yerres Emploi :

- 2 Conseillers d'Insertion Professionnelle pour la Mission Locale (1 à l'antenne de Brunoy, en remplacement d'un congé parental et 1 à l'antenne d'Epinay-sous-Sénart suite à la mutation interne d'un agent à l'Office de Tourisme dans le cadre d'un reclassement professionnel),
- 1 Conseiller d'Insertion Professionnelle pour la Maison de l'Emploi (antenne de Brunoy, en remplacement d'un agent en congé parental ayant réintégré dans un autre service).

A noter, une procédure de recrutement entamée fin 2013 et en cours de finalisation début 2014 :

- 1 agent de gestion comptable et budgétaire (suite à la démission de l'agent en poste qui a accepté un poste auprès d'une autre collectivité).

Les remplacements ponctuels (congés de maladie prolongés, maternités, accidents de travail...) sont assurés au mieux, de façon à permettre la continuité du service public.

LA

FORMATION

Formation continue

Pour l'année 2013, 129 agents ont bénéficié d'actions de formation, qui représentent 672 jours de formation pour un coût total de 42 220 €.

Satisfaire les besoins des administrés en répondant aux objectifs de qualité de service public, anticiper et se préparer aux changements, favoriser l'implication de tous pour optimiser les ressources, tels sont les enjeux qui ont été inscrits dans le plan de formation 2013, présenté en Comité Technique Paritaire (CTP).

Direction générale et moyens généraux	Nbre agents	Nbre agents en formation	Nbre jours formation	Coût total formation*
Total	37.5	25	178	12 208

Services à la population	agents	formation	jours	Coût
Bibliothèques	36	36	223	6 685
Conservatoires de Musique et de Danse	81	33	88	6 771
Piscine de Brunoy	12	12	58	8 168
Direction de la Cohésion Sociale (dont Val d'Yerres Emploi)	16	16	85	5 902
Office de tourisme	1	0	0	0
Direction culturelle et salles de spectacles	5	3	7.5	1 615
CEC	3	3	20	791
Total	154	103	481.5	29 932

Environnement (Dév durable / économique)	agents	Nbre agents	Nbre jours	Coût total
Total	4	1	12.5	80
Total général	195.5	129	672	42 220

* hors coût salarial

Les actions de formations suivies en 2013 s'articulent autour des trois orientations générales qui ont été définies dans le plan de formation, à savoir :

LES FORMATIONS LIEES AUX PROJETS DU VAL D'YERRES

Développer les compétences et la culture intercommunale : un cycle de formation en direction des encadrants a été mis en place à partir de 2013 sur la thématique du management, à savoir une première session de 2 jours sur le positionnement du cadre pour 18 responsables de services et d'équipements et une deuxième session de 2 jours sur l'animation et le pilotage d'une équipe pour 17 agents.

Par ailleurs, **une « formation action »** sur le rappel des règles déontologiques et statutaires a été également proposée en partenariat avec la Maison Départementale des Solidarités aux agents des services à la population (bibliothèques, conservatoires de musique et de danse, piscine de Brunoy et Val d'Yerres Emploi). 84 agents ont participé à ces 2

demi-journées en vue d'élaborer un protocole interne sur 2014.

Veiller au respect des conditions d'hygiène et de sécurité : en sus des 2 jours de formations obligatoires de l'assistant de prévention de la collectivité, des formations liées à la prévention des troubles squeletto-musculaires (gestes et postures) ont été initiées à l'attention des agents des bibliothèques intercommunales et des agents techniques d'entretien et de caisse de la piscine de Brunoy. Ainsi, 25 agents de bibliothèque ont bénéficié d'une journée de formation sur site au sein des équipements de Brunoy, de Crosne et d'Epinay-sous-Sénart (une formation à la médiathèque d'Yerres étant programmée en janvier 2014) et 5 agents de la piscine de Brunoy ont été formés à ces techniques sur 2 jours.



Améliorer le travail en réseau au sein des bibliothèques intercommunales : suite à la formation des agents de bibliothèques à l'accueil du public et à l'harmonisation des pratiques fin 2011, 27 agents de bibliothèques ont assisté aux 3 demi-journées de retours sur ces pratiques en présence de l'Adjointe à la Directrice de l'Action Culturelle, de la Directrice de l'Action Culturelle et de la Directrice Adjointe des Services à la population afin de dresser un bilan et

suggérer des perspectives d'amélioration du travail en réseau.

Développer des activités nouvelles sur la piscine de Brunoy : les 6 agents maîtres nageurs sauveteurs de la piscine ont pu suivre 2 jours de formation en intra sur les activités liées à la forme dans l'eau, une journée de perfectionnement en aquacyling (cycle commencé en 2012) et une journée de perfectionnement en aquagym.

LES FORMATIONS LIEES AU MAINTIEN ET AU DEVELOPPEMENT DES COMPETENCES

Des formations en bureautique d'initiation et de perfectionnement sur word et excel pour les agents des services à la population (piscine de Brunoy, équipe sécurité bâtiment CEC et Val d'Yerres Emploi) et 1 agent des services de moyens ainsi que sur des logiciels spécifiques tels que civil net Finances pour 2 agents des services de moyens et GIDEM, en intra pour 6 agents de Val d'Yerres Emploi. Leurs objectifs : permettre aux agents de s'adapter aux changements de technologie.

métiers et 12 agents du réseau des conservatoires de musique et de danse, 22 jours de formation de perfectionnement métiers.

Des formations pour assurer le suivi des évolutions réglementaires en marchés publics, en gestion des ressources humaines, en finances et en technique, par exemple.

Des formations pour renforcer la technicité métier des agents, notamment en finances, en gestion des ressources humaines et en juridique pour les agents des services de moyens. Pour les agents des services opérationnels, 20 agents des bibliothèques ont bénéficié de 79,5 jours de formation de perfectionnement

Des formations réglementaires obligatoires, en technique ou en sécurité de type initiales ou de recyclages ont été suivies par les agents de la direction technique, de la piscine de Brunoy, du conservatoire de musique et de danse ainsi que l'équipe du CEC. Par ailleurs, suite à l'installation sur 3 demi-journées des défibrillateurs au sein de 6 équipements, amorcée en 2012, 10 agents ont appris à utiliser ces défibrillateurs en cas de besoin.

LES FORMATIONS FAVORISANT LE DEVELOPPEMENT PERSONNEL ET LE DEROULEMENT DE CARRIERE

Des formations en développement personnel sur l'organisation du travail, la communication et le perfectionnement en expression écrite et orale pour les agents des services de moyens et des services opérationnels (bibliothèques, conservatoires de musique et de danse, pépinière d'entreprises et Val d'Yerres Emploi) ainsi que la poursuite du dispositif métier contractualisé de chargé des réseaux et des télécommunications pour le Responsable du réseau informatique. Par ailleurs, un bilan professionnel a été effectué par un agent des services à la population, en vue

de répondre à un projet personnel de réorientation professionnelle.

Des formations pour accompagner le déroulement de la carrière qui correspondent aux formations d'intégration et de préparation aux concours et examens professionnels, organisées par le CNFPT et en intra. A souligner qu'au regard du nombre d'agents inscrits au concours de rédacteur sur 2013, une préparation a été organisée en intra pour 11 agents (tous services confondus), à raison de 6 jours de préparation à l'épreuve écrite et 2 jours à l'épreuve orale.



FORMATION D'INTÉGRATION

4 agents de catégorie C ont suivi des formations d'intégration : 1 agent dans la filière administrative, 1 agent dans la filière patrimoine et 2 agents dans la filière technique en vue de leurs titularisations.

1 agent de catégorie A a également suivi sa formation d'intégration dans la filière administrative en vue de sa titularisation.

PRÉPARATION CONCOURS ET EXAMENS PROFESSIONNELS

22 agents ont bénéficié d'une préparation aux concours en 2013. Parmi les agents ayant commencé une préparation en 2012 :

Dans la filière administrative :

- 1 agent pour le concours d'administrateur (catégorie A+) qui n'a pas obtenu ce concours,
- 3 agents pour le concours d'attaché (catégorie A), 2 non reçus au concours et un inscrit sur liste d'aptitude, qui a été nommé stagiaire suite à cette réussite au concours.

Dans la filière technique :

- 1 agent pour le concours d'agent de maîtrise (catégorie C), non reçu au concours.

Dans la filière culturelle :

- 2 agents pour le concours d'adjoint du patrimoine de 1^{re} classe (catégorie C), non reçus au concours.

Dans la filière animation :

- 1 agent pour le concours d'animateur (catégorie B), non reçu au concours.

Parmi les agents pour lesquels les résultats du concours sont attendus en 2014 :

Dans la filière administrative :

- 11 agents pour le concours de rédacteur (catégorie B),
- 1 agent pour le concours d'adjoint administratif de 1^{re} classe (catégorie C).

Dans la filière culturelle :

- 1 agent pour le concours de bibliothécaire (catégorie A),
- 1 agent pour le concours d'assistant de conservation principal de 2^e classe (catégorie B).

Filière	Grade	Nb d'agents	Agents reçus
Administratif	Attaché (concours)	9	*
Administratif	Rédacteur principal de 1 ^{re} cl (examen professionnel)	2	*
Patrimoine	Bibliothécaire (concours)	1	1
Patrimoine	Adjoint du patrimoine de 1 ^{re} cl (examen professionnel)	1	0
Sportive	Educateur des activités physiques et sportives (concours)	1	0
Total		14	1

* Résultats non connus à ce jour

Au titre de l'année 2013, 14 agents se sont inscrits aux tests d'accès aux préparations de concours et d'examens professionnels de la fonction publique territoriale.



Le Val d'Yerres a également accueilli 2 contrats d'apprentissage en 2013, un agent en licence professionnelle en intervention sociale en poste à la direction de l'action culturelle et un agent en Master 2 juriste conseil des collectivités territoriales en renfort aux affaires générales et juridiques pour un coût total de formation de 7 100 €.

LA COMMISSION ADMINISTRATIVE PARITAIRE

La Commission Administrative Paritaire a permis à 66 agents de voir évoluer leur situation administrative :

- 64 avancements d'échelon, dont 12 en catégorie A, 23 en catégorie B et 29 en catégorie C.
- 2 avancements de grade en catégorie C.
- Aucune promotion interne, l'ancienneté des agents proposés ne leur permettant pas d'être retenus au titre des critères définis par le Centre Interdépartemental de Gestion de la Grande Couronne.

LE COMITÉ TECHNIQUE PARITAIRE

Le Comité Technique Paritaire s'est réuni 3 fois en 2013. Les principaux dossiers examinés ont porté sur

les modifications du tableau des effectifs, les modifications apportées à l'avenant au protocole sur l'aménagement et la réduction du temps de travail soumis au 13 décembre 2012, la Nouvelle Bonification Indiciaire, la participation de l'employeur à la protection sociale complémentaire des personnels, l'ouverture de la nouvelle bibliothèque de Quincy-sous-Sénart et de l'Office de Tourisme intercommunal, la présentation du plan de formation 2013/2014, la mise en œuvre de la loi N°2012-347 du 12 mars 2012 (rapport concernant la situation des agents éligibles au dispositif – programme pluriannuel d'accès à l'emploi titulaire prévu par la loi), le rapport annuel faisant le bilan de la situation générale de la santé, de la sécurité et des conditions de travail.

LES PRESTATIONS PROPOSÉES AU PERSONNEL

Créer le lien entre les personnels communautaires, contribuer au développement de l'identité de la collectivité et être un outil de reconnaissance de l'engagement professionnel de chacun, tels sont les objectifs des différentes prestations et manifestations offertes aux agents.

Par l'intermédiaire du Comité des Œuvres Sociales

Au titre de l'année 2013, le Comité des Œuvres Sociales a bénéficié de la reconduction de la subvention

de 70 000 € attribuée en 2012 afin d'assurer le maintien des prestations pour l'ensemble des agents.

Cette dotation permet d'intégrer l'adhésion de cette association au CNAS (Comité National de l'Action Sociale) depuis le 1^{er} janvier 2010, les bénéficiaires des prestations servies par le CNAS étant les mêmes que les adhérents au COS. Les agents communautaires peuvent ainsi prétendre à des prestations complémentaires et diversifiées (notamment en matière d'aides sociales et de prêts).



Ainsi en 2013, 252 demandes de prestations CNAS ont été effectuées pour un total de prestations versées par le CNAS auprès des agents à hauteur de 27 937 € contre 270 demandes relatives à un versement de prestations CNAS de 27 572 € en 2012.

L'Arbre de Noël pour les enfants du personnel a de nouveau été organisé cette année en lien avec l'Administration du Val d'Yerres et la ville d'Yerres. Cette initiative conjointe a permis de mutualiser les moyens afin d'offrir aux petits et aux grands, le mercredi 18 décembre, deux spectacles de qualité : « Anga, fils du feu », pour les enfants de moins de 6 ans et « Robin des Bois, prince des voleurs » et ses joyeux compagnons de la forêt de Sherwood pour les plus grands.

A travers les manifestations organisées par l'Administration

La cérémonie des vœux, qui a lieu en janvier de chaque année, ainsi que la garden party organisée au mois de juin depuis maintenant trois ans, permettent de rassembler les élus communautaires et le personnel lors d'un moment convivial qui est aussi l'occasion de dresser le bilan des actions menées et de tracer les objectifs pour les mois, voire les années à venir.

Lors de ces manifestations, sont remises les médailles d'honneur aux agents qui en ont fait préalablement la demande. En 2013, 7 agents ont ainsi été médaillés : 4 d'entre eux ont reçu la médaille de vermeil pour leurs 30 années effectuées dans le service public et 3 d'entre eux ont reçu la médaille d'argent pour leurs 20 ans de services.



L'EXÉCUTION BUDGÉTAIRE 2013

Le budget 2013 avait été élaboré dans un contexte toujours contraint par le gel des dotations de fonctionnement de l'Etat qui s'est concrètement traduit par 43 762 € de baisse de recettes pour le Val d'Yerres. D'autre part les collectivités partenaires ont diminué une nouvelle fois leur subvention de fonctionnement : sur le secteur des conservatoires (-78 K€), des actions culturelles (-10 K€) ou de la politique de la ville (-18 K€). En outre, le Conseil général de l'Essonne a supprimé sa dotation destinée au fonctionnement des bibliothèques (-27 K€).

En revanche, la dynamique des recettes de fiscalité économique aura finalement permis de compenser ces pertes.

En matière de dépenses, les services se sont efforcés de gérer leur budget avec la plus grande rigueur, permettant ainsi à la collectivité d'économiser 660 K€ par rapport aux prévisions budgétaires sur les charges à caractère général. Les charges de personnel, malgré l'augmentation des cotisations ou l'application de réformes statutaires, progressent de façon contenue (+2,5 %).

Les charges de gestion courante, qui recensent principalement la participation au SIVOM, chargé de la collecte et du traitement des ordures ménagères, sont stables bien que les communes aient sollicité le syndicat afin de bénéficier de prestations complémentaires.

Enfin, en l'absence de nouveaux emprunts et à la faveur de la stabilité des marchés financiers, les charges financières sont en recul de 4,72 %

Avec l'achèvement du programme pluriannuel d'investissement, les dépenses de travaux et d'équipement ont été limitées en 2013. Celles-ci ont été principalement consacrées aux travaux d'aménagement ou de rénovation des bâtiments communautaires : les salles de spectacles (1 446 K€), notamment l'espace René Fallet, les conservatoires (101 K€), les bibliothèques (247 K€), les piscines (170 K€) et 262 K€ dans les autres équipements.

D'autre part, plus de 840 K€ ont été investis dans le secteur environnemental : travaux du parc de Crosne, aménagement du fil vert, financement de l'établissement Réseau Ferré de France pour l'aménagement de murs anti Bruits.

Ces investissements ont été totalement autofinancés, par des fonds propres, des subventions et du FCTVA.

Aucun emprunt n'a donc été contracté en 2013, initiant une phase de désendettement volontaire, qui se traduit par une diminution du stock de la dette de 3,6 M€.

Les actions engagées ces dernières années dans le cadre du contrôle de gestion, continuent de produire leurs effets de maîtrise des coûts.

Suite à notre adhésion au groupement de commande SIPPAREC, le coût de la téléphonie fixe a baissé de près de 15 % depuis 2010, malgré l'augmentation de 30 % du nombre de lignes installées. Plusieurs sites du Val d'Yerres ont bénéficié du doublement du débit de leur accès internet, sans surcoût.

D'autre part, une attention particulière a été portée sur l'utilisation des fournitures de bureaux, dont la consommation a globalement diminué de 34 % depuis 2010. Le rajeunissement ciblé du parc automobile permet d'assurer un renouvellement plus régulier des véhicules de service et de faire ainsi baisser significativement leur coût d'entretien. Enfin, une étude approfondie menée sur la politique d'achat de la collectivité va prochainement déboucher sur la mise en place d'un suivi analytique, visant à optimiser la mise en concurrence des achats et prestations de l'ensemble des services. Parallèlement, des groupements de commandes en partenariat avec les villes du territoire sont à l'étude.

LES GRANDES MASSES FINANCIÈRES

Section de fonctionnement	Dépenses (€)	Section de fonctionnement	Recettes (€)
charges à caractère général	6 463 156	Produits des services et du domaine.	1 296 838
charges de personnel	7 896 969	Impôts et taxes et TEOM	39 059 611
Attribution de compensation & FNGIR	15 741 381	Dotations et participations	9 053 122
Autres charges de gestion courante	14 540 906	Autres produits de gestion courante	5 346
Charges financières	1 933 541	Produits exceptionnels	300 757
		Atténuation de charges	149 084
Charges exceptionnelles	29 295		
Dotations aux amortissements des immobilisations	1 259 261	Transfert de charges	379 317
Total	47 864 509	Total	50 244 075

D'où un excédent de fonctionnement de 2 379 566 € (= 50 244 075 € - 47 864 509 €)

Section d'investissement	Dépenses (€)	Section d'investissement	Recettes (€)
Emprunts et dettes	3 696 864	Dotations fonds divers et réserves	948 955
Immobilisations incorporelles	36 919	Subventions d'investissement reçues autres qu'opérations	90 053
Subventions d'équipement versées	131 895	Emprunts et dettes assimilées	
Immobilisations corporelles	1 024 650	Dépôt et cautionnement	33 437
Régularisation subvention d'investissement	77 625	Immobilisations corporelles	
Participation et créances		Remboursement sur travaux en cours	
Autres immobilisations financières		Autres immobilisations financières	
Opération votée : Piscines	59 746	Opération votée : piscines	
Opération votée : Salles de spectacles	743 465	Opération votée : salles de spectacles	714 944
Opération votée : Fil Vert	287 393	Opération votée : Fil Vert	26 730
AP-CP Salle de Spectacle de Boussy-Saint-Antoine	351 258	AP-CP salle de spectacle de Boussy-Saint-Antoine	
AP-CP Salle de Spectacle d'Epinay-sous-Sénart	43 213	AP-CP salle de spectacle d'Epinay-Sous-Sénart	
AP-CP Parc de Crosne	391 297	AP-CP parc de Crosne	57 317
Charges à répartir sur plusieurs exercices	379 317	Amortissement des immobilisations	1 259 261
Total	7 223 642	Total	3 130 697

D'où un excédent de fonctionnement de 2 379 566 € (= 50 244 075 € - 47 864 509 €)

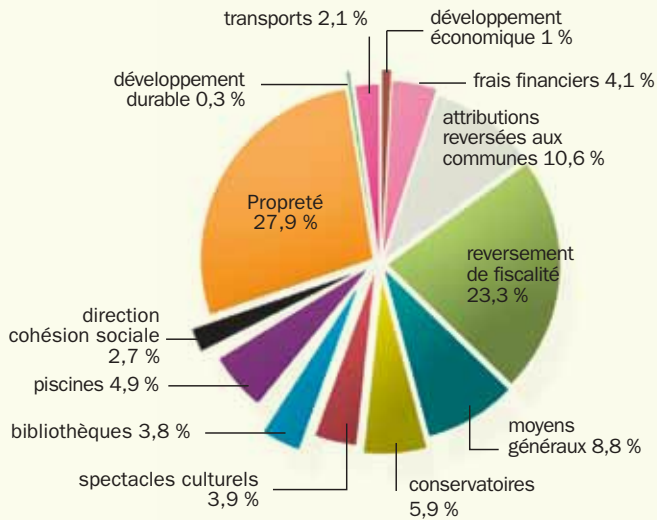
	Résultat de clôture 2012	Part affectée à l'investissement	Résultat de l'exercice 2013	Résultat de clôture 2013	Solde RAR 2013	Excédent global de clôture 2013
Investissement	283 346,27	-	- 4 092 944,46	- 3 809 598,19	766 199,41	- 3 043 398,78
Fonctionnement	2 804 725,79	-	2 379 565,91	5 184 291,70	-	5 184 291,70
Total	3 088 072,06	-	- 1 713 378,55	1 374 693,51	766 199,41	2 140 892,92

Les résultats de clôture sont égaux à la somme de : résultats de l'exercice + résultat à la clôture de l'exercice précédent + part affectée à l'investissement

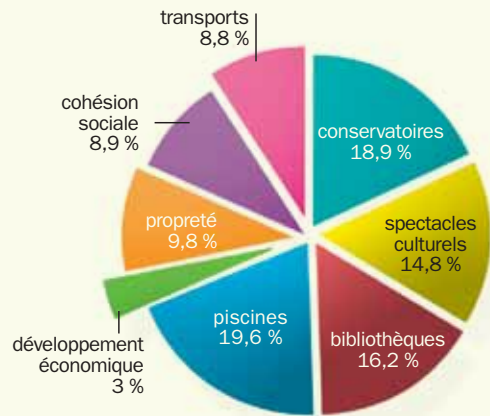
INDICATEURS D'ACTIVITÉS DU PÔLE SUBVENTIONS / JURIDIQUE
Etat des subventions perçues en 2013

Aménagement de la médiathèque d'Yerres (matériels et équipements)	Montant notifié de subventions	Montant perçu de subventions depuis le début de l'opération	Observations
- DRAC (Notification du 10/12/2010)	13 402	13402	
- Conseil Régional (Notification du 27 janvier 2011)	10 000	10000	
- Conseil Général (Notification du 13 mai 2011)	4180	2424	La subvention est soldée. Le Val d'Yerres n'a pas atteint le montant de dépenses éligibles.
Sous-total	27 582	25 826	
Espace de détente et de promenade de Crosne			
- Conseil Général (Convention signée le 5/07/07)	1 384 000	1230521	
- Agence des espaces verts	387 403	358 541	
- Agence de l'Eau Seine Normandie (notification du 16/12/09)	852 900	852 900	
Sous-total	2 624 303	2 441 962	
TOTAL	2 651 885	2 467 788	

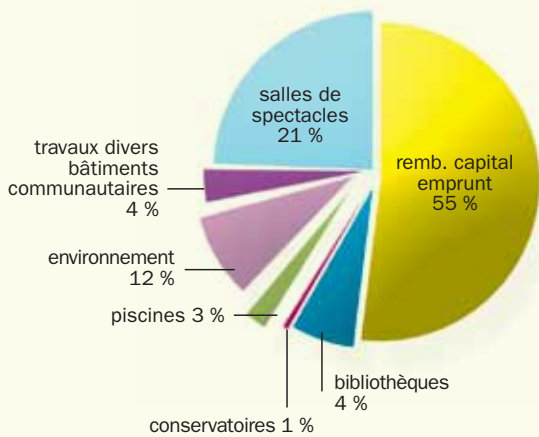
DEPENSES REELLES DE FONCTIONNEMENT



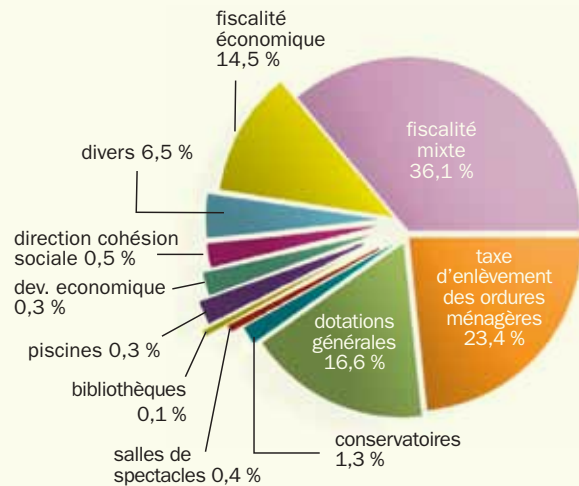
REPARTITION DU COUT NET DE FONCTIONNEMENT DES SERVICES A LA POPULATION



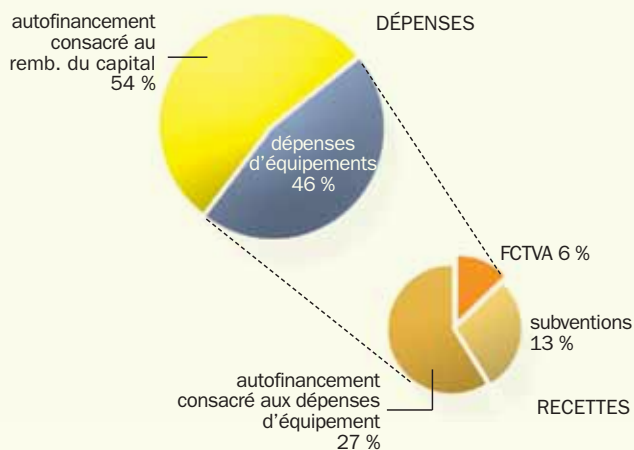
DEPENSES D'INVESTISSEMENT



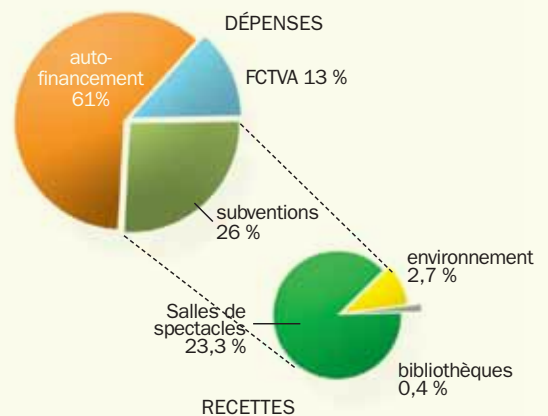
RECETTES REELLES DE FONCTIONNEMENT



FINANCEMENT DES INVESTISSEMENTS



RECETTES D'INVESTISSEMENT & VENTILATION DES SUBVENTIONS RECUES







VAL D'YERRES



Crosne

Yerres

Brunoy

ANNEXES

Boussy
Saint-Antoine

Quincy
sous
Sénart

ANNEXE 1

DÉTAIL DU REMPLACEMENT DES BRANCHEMENTS PLOMB RÉALISÉS EN 2013

DONNÉES PROVISOIRES CONNUES AU 20/01/2014

BOUSSY-SAINT-ANTOINE	Branchements
Rue du Moulin Neuf	27
Rue du Vieux Pont	21
Rue Georges Coubard	49
Rue des Thibaudières	7
Rue de la Justice	1
Total : 105	

BRUNOY	Branchements
Rue de la Faisanderie	80
Rue des Néfliers	21
Rue Champfleuri	65
Rue Talma	12
Route de Brie	54
Rue de la Poste	10
Rue Jean Deschamps	18
Cour Tronchard	6
Rue Liline	6
Avenue Morin	2
Rue Edouard Aufrere	4
Impasse Colonel Lioret	1
Rue Madeleine	1
Rue Aristide Briand	1
Total : 281	

CROSNE	Branchements
Rue Boileau	14
Rue de l'Abbé Seyies	3
Rue Colette	2
Rue Foch	1
Total : 20	

EPINAY-SOUS-SENART	Branchements
Rue de la Forêt	3
Rue du Parc	4
Rue de la Croix de Rochopt	4
Total : 11	

QUINCY-SOUS-SÉNART	Branchements
Rue d'Epinay	68
Rue des Tamaris	2
Rue Marx Dormoy	29
Rue de la Poste	9
Total : 108	

YERRES	Branchements
11-19 rue Charles de Gaulle	4
74-84 rue Charles de Gaulle	5
39-47 rue Henri Barbusse	5
Total : 14	

Total Val d'Yerres : 539

ANNEXE 2 PROGRAMME INVESTISSEMENT

ÉQUIPEMENT INCENDIE



BOUSSY-SAINT-ANTOINE	N° de l'appareil	Montant (€)
Rue du Gord	40	0.00
Rue des Jardins	5	2 278.38
Rue de Rochopt	6	2 278.38
Rue des Plantes	16	2 278.38
Rue des Peupliers	22	2 278.38
Villa des Sorbiers	50	2 278.38

BRUNOY	N° de l'appareil	Montant (€)
Rue de Verdun	58	2 517.58
Rue des Trois Chênes	60	2 517.58
Rue des Trois Chênes	62	2 517.58
Avenue du Petit Château	76	2 517.58
Avenue du Petit Château	79	2 517.58
Rue Corot	84	2 517.58

CROSNE	N° de l'appareil	Montant (€)
Avenue Jean Jaurès	5	2 278.38
Rue de Quevaucamps	15	2 278.38

EPINAY-SOUS-SÉNART	N° de l'appareil	Montant (€)
Rue Alphonse Daudet	12	2 278.38
Rue Anatole France	19	2 278.38
Villa Beethoven	41	2 278.38
Rue Johann Strauss	45	2 278.38
Rue Johann Strauss	46	2 278.38

QUINCY-SOUS-SÉNART	N° de l'appareil	Montant (€)
Rue de la Gare	9	2 278.38
Rue Fontaine Cornaille	11	2 278.38
Rue Fontaine Cornaille	12	2 278.38
Rue Fontaine Cornaille	13	2 278.38
Route de Boussy-Saint-Antoine	52	2 517.58

YERRES	N° de l'appareil	Montant (€)
Rue des Meuniers	19	2517.58
Avenue Pierre de Coubertin	32	2278.38
Rue Henri Barbusse	50	2278.38
Rue Gabriel Péri	91	2278.38
Allée de la Ferme	112	2 278.38

ANNEXE 3

SPECTACLES COMMUNA

GENRE	SPECTACLES	ORGANISATEUR	DATE	LIEU
Variétés	Marc Jolivet	SOTHEVY	12/01	Brunoy - Théâtre de la Vallée de l'Yerres
Théâtre	Célibat sur cour	SOTHEVY	13/01	Brunoy - Théâtre de la Vallée de l'Yerres
Scolaire	Jean Baptiste Poquelin dit Molière	SOTHEVY	15/01	Brunoy - Théâtre de la Vallée de l'Yerres
Musique	Aval'anches	BSA	18/01	Boussy-Saint-Antoine - Salle Gérard Philippe
Variétés	Thomas Fersen	SOTHEVY	19/01	Brunoy - Théâtre de la Vallée de l'Yerres
Danse	Comptoir de Buenos Aires	SOTHEVY	20/01	Brunoy - Théâtre de la Vallée de l'Yerres
Théâtre	Beaucoup de bruit pour rien	BRUNOY	25/01	Brunoy - Théâtre de la Vallée de l'Yerres
Musique	Révolutions - onif	SOTHEVY	25/01	Yerres - CEC
Théâtre	Thé à la menthe ou t'es citron ?	SOTHEVY	26/01	Yerres - CEC
Variétés	Scooby doo 2	SOTHEVY	27/01	Yerres - CEC
Variétés	Christelle Chollet - L' Entubée	SOTHEVY	1/02	Yerres - CEC
Variétés	Christophe Willem	SOTHEVY	2/02	Yerres - CEC
Jeune	Ploum	BRUNOY	6/02	Brunoy - Théâtre de la Vallée de l'Yerres
Variétés	Cauet	SOTHEVY	8/02	Brunoy - Théâtre de la Vallée de l'Yerres
Musique	Brahms et son double - OM	SOTHEVY	9/02	Yerres - CEC
Musiques Anciennes	Monteverdi Old and New Standards	VY / BSA	10/02	Boussy-Saint-Antoine - Eglise St Pierre
Variétés	Jazz Paris blues	SOTHEVY	10/02	Epinay-sous-Sénart - Salle Georges Pompidou
Jeune	Le fabuleux voyage de la fée Mélodie	BRUNOY	13/02	Brunoy - Théâtre de la Vallée de l'Yerres
Variétés	Chico et les Gypsies ASSIS DEBOUT	SOTHEVY	15/02	Crosne - Espace René Fallet
Scolaire	Mme Gentille et le quatuor à cordes OM	SOTHEVY	15/02	Quincy-sous-Sénart - Salle Mère Marie Pia
Théâtre	Le temps d'un soupir	BSA	16/02	Boussy-Saint-Antoine - Salle Gérard Philippe
Musique	Entre Madrid et Buenos Aires OM	SOTHEVY	16/02	Brunoy - Théâtre de la Vallée de l'Yerres
Jeune	AMEDEE BRICOLO	BRUNOY	20/02	Brunoy - Théâtre de la Vallée de l'Yerres
Variétés	Racines	BRUNOY	22/02	Brunoy - Théâtre de la Vallée de l'Yerres
Musique	Ropartz et Caillebotte onif	SOTHEVY	23/02	Yerres - CEC
Variétés	Cirque ALEAS	BRUNOY	24/02	Brunoy - Théâtre de la Vallée de l'Yerres
Musiques Anciennes	L'Europe Musicale à la Cour de Christian IV	VY / CROSNE	1/03	Crosne - Eglise Notre Dame
Danse	Soliste de l'Opéra de Paris	BRUNOY	19/03	Brunoy - Théâtre de la Vallée de l'Yerres
Musiques Anciennes	Musique Andalouse, Rayon de lune	VY / ESS	20/03	Epinay-sous-Sénart - Eglise St Damien de Veuster
Théâtre	Lady Oscar	SOTHEVY	22/03	Yerres - CEC
Variétés	Folklore - xxceltes	SOTHEVY	23/03	Quincy-sous-Sénart - Salle Mère Marie Pia
Musique	Acoustic celtic tour	QSS	24/03	Quincy-sous-Sénart - Salle Mère Marie Pia
Danse	L'étonnant voyage de la fée candide	SOTHEVY	24/03	Boussy-Saint-Antoine - Salle Gérard Philippe
Scolaire	Volubilis	SOTHEVY	26/03	Brunoy - Théâtre de la Vallée de l'Yerres
Danse	Entre les rayures du zèbre	BRUNOY	29/03	Brunoy - Théâtre de la Vallée de l'Yerres
Théâtre	Soirée Feydeau - Léonie est en avance /			
	Gibier de potence	QSS	4/04	Quincy-sous-Sénart - Salle Mère Marie Pia
Théâtre	Ils étaient tous mes fils	QSS	5/04	Quincy-sous-Sénart - Salle Mère Marie Pia
Danse	Armstrong Jazz ballet	BRUNOY	5/04	Brunoy
Variétés	Noa	SOTHEVY	5/04	Yerres - CEC
Théâtre	Eva Peron	QSS	6/04	Quincy-sous-Sénart - Salle Mère Marie Pia
Jeune	Cristal Marin	SOTHEVY	6/04	Boussy-Saint-Antoine - Salle Gérard PHILIPPE
Musiques Anciennes	Orient-Occident	VY / BSA	7/04	Boussy-Saint-Antoine - Eglise St Pierre
Musique	Minuit à Vienne	SOTHEVY	7/04	Brunoy - Théâtre de la Vallée de l'Yerres
Théâtre	Soirée Tchekov - La demande en mariage -			
	L'ours	QSS	7/04	Quincy-sous-Sénart - Salle Mère Marie Pia
Scolaire	Ma mère l'Oye OM	SOTHEVY	12/04	Crosne - Espace René Fallet

UX ET COMMUNAUTAIRES

2013

GENRE	SPECTACLES	ORGANISATEUR	DATE	LIEU
Théâtre	Le médecin malgré lui	BRUNOY	12/04	Brunoy - Théâtre de la Vallée de l'Yerres
Variétés	Le Quatuor	SOTHEVY	13/04	Yerres -CEC
Scolaire	Candide	SOTHEVY	16/04	Crosne - Espace René Fallet
Musiques Anciennes	Toccata, tango et fugue (bandonéon et orgue)	VY / QSS	20/04	Quincy-sous-Sénart - Eglise Sainte Croix
Théâtre	Lancelot de dragon	BRUNOY	20/04	Brunoy - Théâtre de la Vallée de l'Yerres
Musique	Quand m'embrasseras-tu ?	SOTHEVY	21/01	Epinay-sous-Sénart - Salle Georges Pompidou
Musique	Hugo for ever	BSA	24/04	Boussy-Saint-Antoine - Salle Gérard Philippe
Danse	Marco Polo	SOTHEVY	26/04	Brunoy - Théâtre de la Vallée de l'Yerres
Musique	Les Vinyls	BRUNOY	17/05	Brunoy -Théâtre de la Vallée de l'Yerres
Théâtre	Huit femmes	SOTHEVY	25/05	Quincy-sous-Sénart - Salle Mère Marie Pia
Variétés	Julien Clerc	SOTHEVY	29/05	Yerres - CEC
Théâtre	L'Envol	BSA	31/05	Boussy-Saint-Antoine - Salle Gérard Philippe
Musique	Requiem de verdi	SOTHEVY	31/05	Yerres - CEC
Musiques Anciennes	Grand désir d'aymer me tient !	VY / YERRES	1/06	Yerres - Eglise St Honest
Variétés	Noelle Perna	SOTHEVY	1/06	Yerres - CEC
Musique française XVIII ^e	Autour de Hotteterre	VY	14/09	Crosne - Eglise Notre Dame
Chanson	Pascal OBISPO	SOTHEVY	9/10	Yerres - CEC
Cabaret	Les Feux de la rampe	SOTHEVY	12 & 13/10	Brunoy - Théâtre de la Vallée de l'Yerres
Concert	Piaf blues	QSS	13/10	Quincy-sous-Sénart
Théâtre musical	Du côté de Chez Ferrat	BSA	18/10	Boussy-Saint-Antoine - Salle Gérard Philippe
Chanson/Jazz	Nathalie Dessay/Michel Legrand	SOTHEVY	26/10	Yerres - CEC
Humour musical	Le Raphou Show	SOTHEVY	16/11	Epinay-sous-Sénart
Musique	Récital Orgue et Piano	BRUNOY	17/11	Brunoy - Eglise Saint Médard
Opéra jeune public	L'Ile de Merlin	SOTHEVY	17/11	Yerres - CEC
Musique	Concert Mozart (CRD)	VY (CRD)	20/11	Brunoy - Eglise Saint Médard
Jeunesse	Rumeurs	BSA	20/11	Boussy-Saint-Antoine – Salle G. Philippe
Musique	Récital Cornet A Bouquin	VY (Brunoy)	22/11	Brunoy - Eglise Saint Médard
Humour	Jonathan Lambert	SOTHEVY	22/11	Brunoy - Théâtre de la Vallée de l'Yerres
Scolaire	Les Fourberies de Scapin	SOTHEVY	22/11	Yerres - CEC
Musique	Carte blanche (Solistes du CRR)	VY (AdO)	23/11	Brunoy - Eglise Saint Médard
Danse	Coppélia	SOTHEVY	23/11	Yerres - CEC
Magie/Humour	Eric ANTOINE	SOTHEVY	24/11	Crosne - René Fallet
Musique	Concert Francis POULENC	VY	24/11	Brunoy - Eglise Saint Médard
Chanson	Garou	SOTHEVY	26/11	Yerres - CEC
Scolaire	Pinocchio	SOTHEVY	26/11	Brunoy
Théâtre	L'Avare	BRUNOY	29/11	Brunoy
Théâtre	Une journée ordinaire	SOTHEVY	30/11	Yerres - CEC
Musique	Chœurs de l'armée soviétique	SOTHEVY	1/12	Yerres - CEC
Chanson	Bastian Baker	SOTHEVY	6/12	Brunoy - Théâtre de la Vallée de l'Yerres
Théâtre	Le Bonheur	SOTHEVY	8/12	Brunoy - Théâtre de la Vallée de l'Yerres
Conte	Nuit de Noël	QSS	8/12	Quincy-sous-Sénart
Chanson	Circus Opéra Pop	SOTHEVY	8/12	Crosne
Humour	Arnaud Tsamère	SOTHEVY	13/12	Brunoy - Théâtre de la Vallée de l'Yerres
Humour	Sous les Feux de la Vamp	SOTHEVY	148/12	Yerres - CEC
Musique	Polyphonies de Corse/Géorgie	BRUNOY	20/12	Brunoy - Théâtre de la Vallée de l'Yerres
Scolaire	Palettes magiques	SOTHEVY	20/12	Yerres - CEC

ANNEXE 4

PROGRAMMATION SUR LE VAL D'YERRES

Abonnements 2013 – 2014

Provenance des abonnés	2007 2008	2008 2009	2009 2010	2010 2011	2011 2012	2012 2013	2013 2014
Boussy-St-Antoine	14	30	39	35	23	46	62
Brunoy	195	226	354	301	459	363	406
Crosne	10	17	29	32	63	76	87
Epinay-sous-Sénart	18	25	35	29	50	38	53
Quincy-sous-Sénart	16	17	36	37	51	60	64
Yerres	210	172	250	156	436	604	792
Total Val d'Yerres	463	487	743	590	1 082	1 187	1 464

Essonne hors Val d'Yerres	25	22	49	36	33	34	58
Autres Hors Essonne	20	30	31	30	38	55	65
Total hors Val d'Yerres	45	52	80	66	71	89	123
TOTAL GENERAL	508	539	823	656	1 153	1 276	1 587





BOUSSY-SAINT-ANTOINE BRUNOY CROSNE EPINAY-SOUS-SENART QUINCY-SOUS-SENART YERRES



78 RN 6 - B.P. 103 - 91805 Brunoy cedex
Tél. 01 60 47 94 20 - Fax 01 60 47 94 39
levaldyerres@levaldyerres.fr



www.levaldyerres.fr

