

LE  
MAG

# VAL D'YERRES DE SEINE

le territoire vert et bleu

MAGAZINE VAL D'YERRES VAL DE SEINE N°13 SPÉCIAL ÉTÉ 2020

BOUSSY-SAINT-ANTOINE BRUNOY CROSNE DRAVEIL ÉPINAY-SOUS-SÉNART MONTGERON QUINCY-SOUS-SÉNART VIGNEUX-SUR-SEINE YERRES

Nouveaux circuits touristiques  
en Val d'Yerres Val de Seine,

## Passez l'été à côté de chez vous !





## Sillonnez les nouveaux circuits touristiques en Val d'Yerres Val de Seine



Chère Madame, Cher Monsieur,

Les derniers mois ont été particulièrement pénibles pour chacun d'entre nous avec une crise sanitaire qui nous a obligés à modifier nos habitudes et notamment à restreindre considérablement nos déplacements.

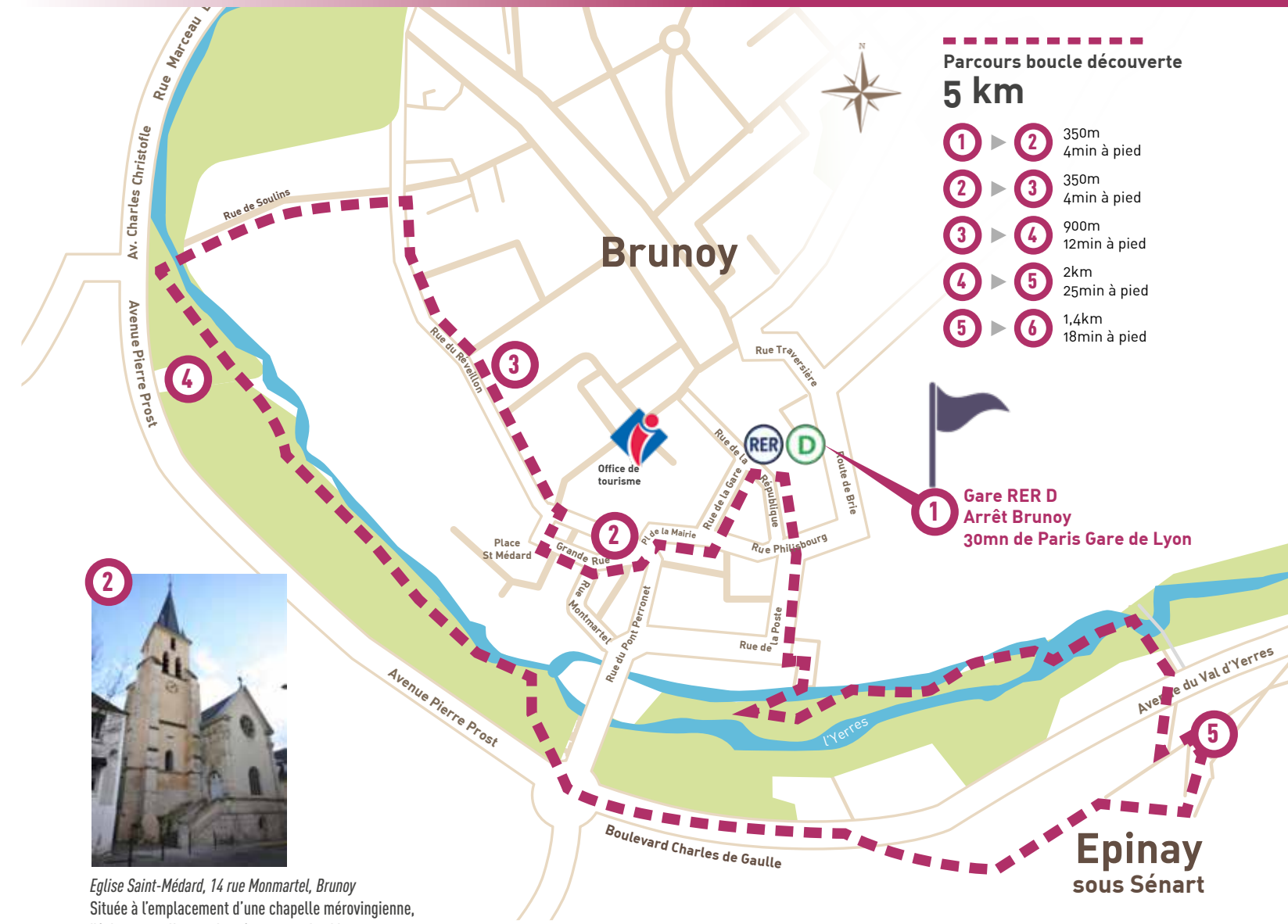
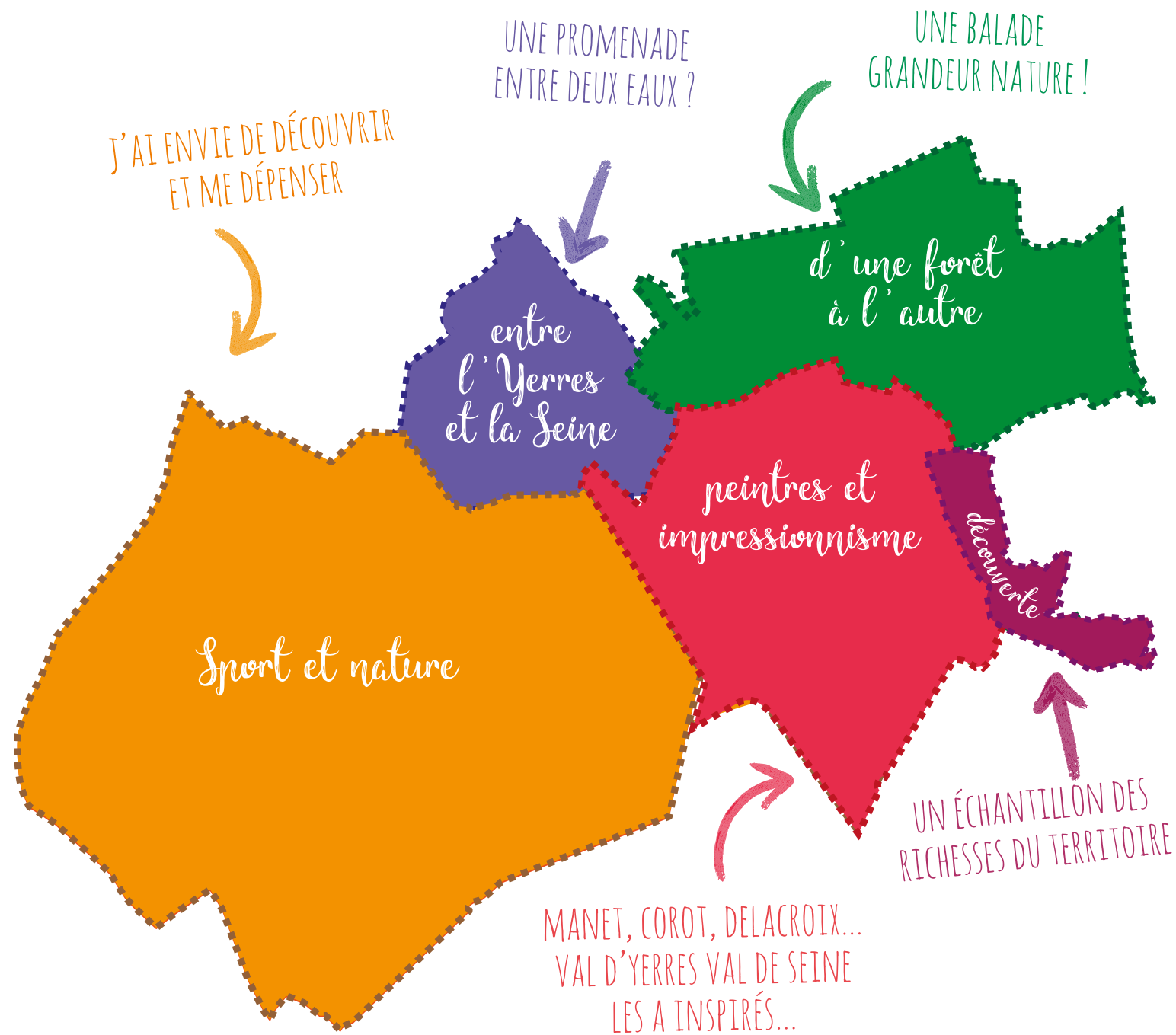
Notre Région est maintenant repassée en zone verte et nous retrouvons la liberté de nous aérer. N'est-ce pas l'occasion idéale de rattraper le temps perdu en confinement et de profiter des magnifiques perspectives de promenades, bucoliques ou sportives, que nous offre le Val d'Yerres Val de Seine ?

Il nous a semblé que c'était le bon moment pour vous présenter différents circuits qui parcourent notre agglomération à travers des espaces naturels remarquables ou des sites touristiques trop méconnus. Ils sont accessibles à tout type d'utilisateurs, familles avec enfants, personnes à mobilité réduite, seniors mais aussi marcheurs, amoureux de la nature ou amateurs d'architecture et de patrimoine.

N'hésitez pas, pendant l'été, à chausser vos chaussures de marche ou à enjamber votre vélo pour partir, nez au vent, à la découverte de notre beau territoire vert et bleu.

*Fidèlement,  
François Durovray*

François DUROVRAY  
Président de la Communauté d'agglomération  
Val d'Yerres Val de Seine,  
Président du Département de l'Essonne



**Eglise Saint-Médard, 14 rue Monmartel, Brunoy**  
Située à l'emplacement d'une chapelle mérovingienne, l'église actuelle est classée au titre des Monuments historiques. La partie la plus ancienne est située au sud de la nef date du XII<sup>e</sup> siècle tandis que le chœur, voûté sur croisées d'ogives asymétriques, est du XIII<sup>e</sup> siècle, la tour des cloches et la partie nord du XVI<sup>e</sup>.



**Musée Dubois-Corneau, 16 rue du Réveillon, Brunoy**  
Demeure de Robert Dubois Corneau, ce dernier collectionne tout ce qu'il trouve sur l'histoire de la région au XVIII<sup>e</sup>. Il lègue à la ville, en 1971, la totalité de sa collection. On peut y admirer un portrait de Jean Pâris de Monmartel, financier de Louis XV et seigneur de Brunoy, de la porcelaine tendre de Mennecy-Villeroy et une représentation du tragédien Talma. Des expositions temporaires y sont également organisées toute l'année.



**Parc Reigate & Banstead, 7 avenue Pierre Prost, Brunoy**  
Le Parc Reigate & Banstead, est situé en rive gauche de l'Yerres. Havre de paix et de tranquillité au pied de la ville, bordé par la rivière et une zone boisée, ce parc atypique est ponctué d'étangs, mares et bras d'eau qui accueillent une faune et une flore caractéristiques des milieux humides. Il jalonne le Fil vert, promenade incontournable le long de l'Yerres et trait d'union naturel entre sept communes du Val d'Yerres Val de Seine.



**Séminaire Orthodoxe russe, 4 rue Sainte-Geneviève, Brunoy**  
Depuis 2009, un séminaire de l'Eglise orthodoxe du Patriarcat de Moscou s'est installé dans la Maison Sainte-Geneviève, grande bâtisse du XVII<sup>e</sup> entourée d'un parc arboré de 4 hectares. La chapelle est décorée, des murs au plafond, de splendides fresques de style byzantin-russe uniques en France.

## Le Moustier (Montgeron)



11 rue de l'Ancienne Eglise, Montgeron  
Résidence d'été du peintre « Carolus-Duran », portraitiste du Tout-Paris de 1876 à 1897, on peut encore distinguer, sur le pignon le percement commandé par l'artiste pour sortir ses tableaux. Carolus-Duran fut l'un des fondateurs de la Société nationale des Beaux Arts.

## Propriété Caillebotte (Yerres)



8 rue de Concy, Yerres  
Lieu emblématique de l'Agglo, la propriété est acquise en 1860 par Martial Caillebotte, le père de Gustave Caillebotte, le maître impressionniste. C'est ici que Gustave Caillebotte réalise plus de 80 œuvres picturales avant 1879, toutes inspirées par les lieux. A visiter : la maison dite Le Casin, les expositions organisées dans la Ferme Ornée, le parc de 11 hectares qui longe l'Yerres, le potager, la chapelle...  
[www.proprietecaillebotte.fr](http://www.proprietecaillebotte.fr)

## Château de Rottembourg (Montgeron, privé)



Avenue de la République, Montgeron  
De 1866 à 1878, le domaine appartient à Ernest Hoschedé, grand négociant parisien, collectionneur et mécène. Il fit du château un lieu prestigieux et incontournable de l'art contemporain, marqué par l'œuvre de ses amis impressionnistes. La serre à orangers sert d'atelier à Claude Monet qui était chargé de la décoration du salon. Edouard Manet et Alfred Sisley furent également des habitués du lieu.

## La Pelouse (Montgeron)



Avenue de la Grange, Montgeron  
Voir descriptif sur le circuit Sport et Nature.

## Carrefour de Montgeron en forêt de Sénart

## Gare RER Yerres



## Yerres

## Maison des Arts (Brunoy)



51 rue du Réveillon, Brunoy  
Installé dans un château construit au milieu du XIX<sup>e</sup> siècle et situé dans le cadre exceptionnel des bords de l'Yerres, cet espace a été l'emplacement des anciens jardins du Comte de Provence, personnage historique de la ville de Brunoy. Aujourd'hui, la Maison des Arts propose des activités artistiques et culturelles pour tous et un musée numérique «Micro-Folie» où il est possible d'admirer plus de 500 œuvres d'art.

## Pont de Soullins (Brunoy)



1 Rue de Soullins, Brunoy  
Croqué par l'impressionniste Caillebotte, le pont de Soullins a été bâti en 1745 lors de l'aménagement du parc du château de Brunoy par Jean Pâris de Monmartel. Vouûté et constitué de trois arches en grès et en meulière, il compose avec sa gloriette, un paysage champêtre qui invite à la promenade le long de l'Yerres. Le pont de Soullins est classé au titre des Monuments historiques en 1887.

## Gare RER Brunoy



## Maison les Choquets (Brunoy, privée)



4 bis av du Général Leclerc, Brunoy  
Cette maison fut la propriété du célèbre Jean Pâris de Monmartel, qui y logea son jardinier. En 1865 la famille Dubuisson rachète la maison et c'est en 1868 que le peintre Jean-Baptiste Corot, maître des impressionnistes et ami de la famille, vient y peindre plusieurs tableaux.



Amoureux de l'art et du patrimoine, ce circuit est fait pour vous !  
Sur les traces des plus grands impressionnistes, 14km pour découvrir que notre beau territoire a été pour eux une source d'inspiration.

## Parcours peintres et impressionnisme

### 14,1 km

- 1 ▶ 2 3,7km  
37min à pied
- 2 ▶ 3 0,5km  
6min à pied
- 3 ▶ 4 0,5km  
6min à pied
- 4 ▶ 5 2,4km  
29min à pied
- 5 ▶ 6 3,6km  
43min à pied
- 6 ▶ 7 1,6km  
19min à pied
- 7 ▶ 8 0,4km  
5min à pied
- 8 ▶ 9 2km  
24min à pied



Lac Montalbot (Vigneux-sur-Seine)

Accès depuis la rue du Maréchal Leclerc ou la rue Charor, Vigneux-sur-Seine  
Le lac Montalbot est une ancienne fouille exploitée à partir de 1870 pour fournir du sable sur les chantiers du Paris haussmannien et du métro. Il fait aujourd'hui l'objet d'une étude pour lui rendre toute sa splendeur, où promenades, canotage, voile et activités de loisirs sont très attendus des amoureux de la nature.



**Ile de loisirs du Port aux Cerises Draveil et Vigneux-sur-Seine**

Accès depuis la rue du Port aux Cerises, Draveil ou depuis le chemin départemental 933, Vigneux-sur-Seine  
Située sur 200 hectares de verdure, l'île de loisirs du Port aux Cerises propose plus de 20 activités sportives et de loisirs toute l'année : poney, mini-golf, fitness, piscine à vagues ou accrobranches, port de plaisance...



**Sortie de la forêt de Sénart Champrosay à Draveil**



**Avenue de la Grange, Montgeron**  
Ancienne entrée du château de Montgeron, aujourd'hui disparu, la Pelouse traverse la commune sur 1,3km de la place de l'Europe jusqu'à la forêt de Sénart. Site exceptionnel par la longueur et la beauté de sa perspective arborée, la Pelouse est une allée de chasse royale au XVIII<sup>e</sup> siècle, de la cour d'honneur du château jusqu'à la forêt de Sénart, elle devint une terre de labours au XIX<sup>e</sup> puis servit d'aire de pâturage pour les troupeaux.



Ce circuit de 2 boucles (20,3km et 29,1km) s'adresse aux plus sportifs. Randonneurs, cyclistes et promeneurs traverseront des espaces naturels à couper le souffle !

**Parcours Sport et Nature grande boucle (29,1km)**  
Départ et arrivée ①  
5h50 à pied / 2h à vélo

**Parcours Sport et Nature petite boucle (20,3km)**  
Départ et arrivée ③  
4h05 à pied / 1h21 à vélo

Grande boucle	① → ②	1,7km 20min à pied / 7min à vélo
	② → ③	2,7km 32min à pied / 11min à vélo
	③ → ④	5,4km 1h05 à pied / 22min à vélo
	④ → ⑤	5,4km 1h05 à pied / 22min à vélo
	⑤ → ⑥	4,7km 56min à pied / 19min à vélo
	⑥ → ⑦	2,4km 29min à pied / 10min à vélo
	⑦ → ③	2,4km 29min à pied / 10min à vélo
Petite boucle	③ → ②	2,7km 32min à pied / 10min à vélo
	② → ①	1,7km 20min à pied / 10min à vélo



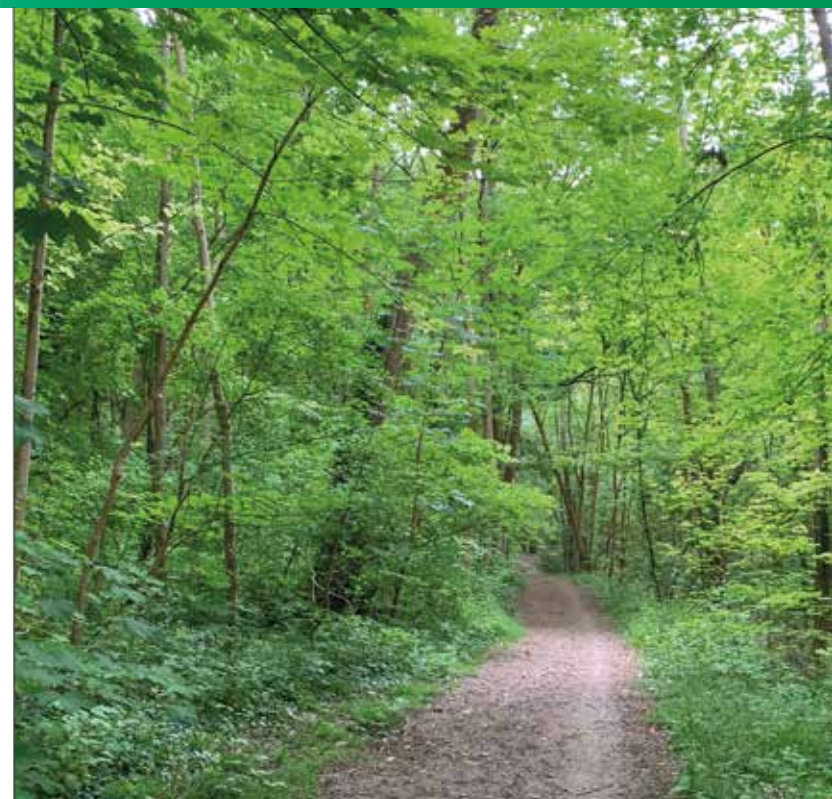
**5** Ile de Brunoy, Brunoy  
L'île a été entièrement aménagée en parc de promenade avec aire de jeu pour enfants, boudodrome, équipements légers de loisirs. Elle se termine à l'est par le barrage dit des Vannes rouges.



**4** Bords de l'Yverres, Epinay-sous-Sénart  
Passerelle, lavoir, viaduc et ancien moulin à huile ponctuent cette partie du cheminement des bords de l'Yverres.



**3** Bords de l'Yverres, Boussey-Saint-Antoine  
Parc, sentier, passerelle et vieux pont se trouveront sur votre chemin.



Reliant la forêt de Sénart à la forêt domaniale de la Grange, ce circuit passe essentiellement le long de l'Yverres. A découvrir seul, en famille, entre amis... et surtout à son rythme !



**9** Forêt de la Grange, Crosne, Yverres  
Cette forêt est issue du regroupement de plusieurs entités boisées. Elle comprend la petite forêt des Camaldules, plusieurs espaces forestiers situés sur les communes de Limeil-Brevannes, Villecresnes et Yverres, l'ancienne forêt communale d'Yverres, et quelques acquisitions plus récentes comme celle du Petit Wirttemberg. Encadrée par deux châteaux, Gros Bois et La Grange, elle abrite de belles allées forestières composées principalement de châtaigniers, mais aussi d'autres feuillus, du chêne en particulier. Depuis l'allée du Grand Haha ou du Général Lejeune, vous apercevrez au loin l'élégant château de la Grange, rebaptisé château du Maréchal de Saxe. Par l'allée Royale, partez à l'ascension du Mont Griffon (115 m d'altitude). A la clé, un joli point de vue sur la vallée de l'Yverres et le sud de Paris.



**7** Pont de Soweto, Yverres  
Entre les clapotis de l'eau et le plongeon des canards, le cadre est idéal pour une balade bucolique le long de la rivière.



**6** Parc des Deux Rivières, Yverres  
Il se situe à l'emplacement de l'ancien moulin de l'abbaye, à la confluence de l'Yverres et du Réveillon.



**2** Forêt de Sénart  
Au IXème siècle, la forêt de Sénart faisait partie de l'arc boisé qui reliait le bois de Vincennes à la forêt de Fontainebleau. Intégrée au domaine royal en 1314, la forêt fut aménagée pour la chasse au cerf et au loup. Ces grandes allées dessinées pour les chasses royales sont toujours accessibles. A la Révolution, la forêt devint propriété de l'État. Chênes, charmes, châtaigniers, bouleaux et pins sylvestres composent la flore de ce territoire verdoyant. Arrêtez-vous notamment au carrefour des Quatre chênes pour y admirer le chêne sessile qui, à 500 ans est le doyen de la forêt. Vous passerez à la Faisanderie construite sous Louis XVI, qui héberge aujourd'hui le Centre d'information à la forêt dédié au public scolaire.



**8** Bords de l'Yverres, Crosne  
Sur la promenade de Senlis, goûtez la fraîcheur des bords de l'Yverres entre moulin et parc.



**1** Maison Verte, rue de Combs-la-Ville, Quincy-sous-Sénart  
La Maison Verte est dédiée aux expositions et à la sensibilisation du public aux questions de l'environnement. Son parc inclut un ancien boisement dont les essences végétales sont mises en valeur.

## Parcours d'une forêt à l'autre 19km

- 1 ▶ 2 2km / 24min à pied
- 2 ▶ 3 3km / 36min à pied
- 3 ▶ 4 1,5km / 18min à pied
- 4 ▶ 5 3km / 36min à pied
- 5 ▶ 6 2,7km / 32min à pied
- 6 ▶ 7 2km / 24min à pied
- 7 ▶ 8 2,3km / 30min à pied
- 8 ▶ 9 2,5km / 30min à pied

## Extension

- 9 ▶ 6 Extension de 9,2km / 1h50 à pied



Laissez-vous porter sur les chemins de la vallée de l'Yerres et de la Seine ! Ils vous entraînent d'un milieu urbain à une nature laissée sauvage ou aménagée, pour vous offrir une parenthèse oxygénée hors du temps.

-----  
**Parcours de l'Yerres à la Seine**  
**8,9km**

- ① ➔ ② 4,6km  
55min à pied / 18min à vélo
- ② ➔ ③ 2km  
25 min à pied / 8min à vélo
- ③ ➔ ④ 400m  
5min à pied / 1min à vélo
- ④ ➔ ⑤ 1,9km  
24min à pied / 6min à vélo



**Lac Montalbot, Vigneux-sur-Seine**  
 (Descriptif, voir circuit Sport et Nature).  
 Le lac se contourne sur les faces Sud et Sud Est sur environ 1,2km.



**Ile de loisirs du Port aux Cerises, Draveil et Vigneux-sur-Seine**  
 200 hectares de plaines, bois et étangs.  
 (voir descriptif des activités sur :  
<https://le-port-aux-cerises.iledeloisirs.fr>)



**Lac Frayé, Vigneux-sur-Seine**  
 Ce lac est une pièce d'eau oblongue, aménagée en forme de clé dans les années 1760-1780 au cœur du Domaine Château-Frayé avec, au centre de sa partie circulaire, un îlot qui accueille canards et autres volatiles.



**Bords de l'Yerres, Crosne**  
 Située à quelques encablures de l'avenue Jean Jaurès, artère principale de Crosne, l'île aux Prévost s'étend sur plus de 7 hectares. Havre de quiétude, ce lieu abrite, entre autres, sureaux, églantiers, frênes, érables, ronciers, orties... et laisse une biodiversité s'épanouir.



**Parc Reigate et Banstead, Brunoy**  
 (Voir le descriptif dans le circuit Boucle Découverte)

## Vos équipements ouverts cet été

### Office de Tourisme intercommunal

2 rue Philisbourg à Brunoy  
01 69 43 71 21  
Ouvert tout l'été pour vous conseiller et vous aider à découvrir le patrimoine naturel, culturel et historique, et les possibilités de loisirs sur le territoire et alentour.

Pour en savoir plus, rendez-vous sur le site de l'Agglo [www.vyvs.fr](http://www.vyvs.fr) pour télécharger ou visualiser le guide de tourisme en Val d'Yerres Val de Seine.

### Médiathèques



#### «Clique & bouquine»

Le réseau des médiathèques propose un dispositif original inspiré du « Click and Collect » : les emprunts se font uniquement en réservant les documents sur le portail ou par téléphone (pour les usagers sans accès internet). Les usagers recevront comme d'habitude un mail de disponibilité pour venir chercher leurs réservations sur le site de retrait de leur choix. Les documents seront remis aux usagers sous forme de « drive », à la porte d'entrée des établissements.

**Attention :** ce service fonctionne à l'exception des bibliothèques de Boussy-Saint-Antoine, La Fontaine à Quincy-sous-Sénart et l'annexe du Taillis à Yerres et ne sera pas assuré du 20 juillet au 15 août.  
Site des bibliothèques : [www.bibliotheques.vyvs.fr](http://www.bibliotheques.vyvs.fr)

### Cinémas

Le Cyrano à Montgeron  
114 avenue de la République à Montgeron  
01 69 39 39 13  
Ouvert tout l'été 5 jours sur 7

Le Paradiso à Yerres  
2 rue Marc-Sangnier à Yerres  
01 69 48 61 41  
Ouvert tout l'été 6 jours sur 7

### Piscines



Toutes les piscines du territoire sont ouvertes tout l'été.  
Pour connaître les conditions liées au respect des barrières sanitaires de chaque piscine, (horaires, réservation de votre entrée ou achat en ligne...), rendez-vous sur le site de l'Agglo [www.vyvs.fr](http://www.vyvs.fr)

### Spectacles



Découvrez dès aujourd'hui la programmation de la saison 2020/2021 sur : <https://spectacles.levaldyerres.fr>

### Sorties environnement



La Maison de l'Environnement vous propose des ateliers et sorties dès le 25 août.

### Structures de quartier

Le centre social des Bergeries (Draveil, Vigneux-sur-Seine), le centre social Aimé Césaire (Montgeron, Vigneux-sur-Seine) et l'Espace Jeunesse de l'Oly (Vigneux-sur-Seine) sont ouverts tout l'été avec une programmation des activités renforcée.  
Une remise à niveau scolaire est proposée.

## En Val d'Yerres Val de Seine

### Musée Dunoyer de Segonzac

Place des Droits de l'Homme,  
Boussy-Saint-Antoine  
01 63 00 13 00 - Entrée libre  
André Dunoyer de Segonzac (1884-1974) était peintre, illustrateur et graveur. Le musée abrite une importante collection de gravures, de lithographies, d'affiches, de catalogues d'exposition et de photographies de l'artiste.

### Musée Dubois-Corneau



16 rue du Réveillon, Brunoy  
01 60 46 33 60 - Entrée libre  
Robert Dubois-Corneau (1876-1951), historien, s'est consacré à l'histoire de la vallée de l'Yerres et il a légué sa collection personnelle à la ville de Brunoy, enrichie depuis de nombreux dons et acquisitions. L'exposition est riche de documents et d'oeuvres d'art évoquant le passé glorieux de Brunoy.

### Envie d'autres balades ?



#### GR2©

Le sentier de grande randonnée GR2© qui relie Dijon au Havre sur 860 km, passe par Draveil et Vigneux-sur-Seine.  
[www.mongr.fr/sentier/31/gr-2-au-fil-de-la-seine](http://www.mongr.fr/sentier/31/gr-2-au-fil-de-la-seine)

#### Tégéval

« La Tégéval » est une voie verte valorisant l'environnement et réservée aux déplacements non motorisés. Son tracé traverse Yerres.  
[www.lategeval.fr](http://www.lategeval.fr)

L'EuroVélo 3 ou Scandibérique est une voie cyclable de 5 122 km qui traverse 7 pays européens, reliant Trondheim en Norvège à Saint-Jacques de Compostelle en Espagne. Elle traverse la France, du nord au sud sur plus de 1600 km et passe par Vigneux-sur-Seine.  
[www.eurovelo3.fr](http://www.eurovelo3.fr)

## Un peu plus loin...



### Maison Jean Cocteau

15, rue du Lau 91490  
Milly-la-Forêt  
01 64 98 11 53  
[www.maisoncocteau.net](http://www.maisoncocteau.net)

### Moulin de Claude François

32 rue du Moulin 91490 Dannemois  
01 64 98 45 54 / 06 80 57 37 58  
[www.moulindeclaudefrancois.info](http://www.moulindeclaudefrancois.info)

### Maison-atelier Foujita

7, route de Gif à Villiers-le-Bâcle  
01 69 85 34 65



Visites gratuites et guidées.  
Sans RDV : samedi 14h-17h / dimanche 10h-12h30 & 14h-17h30. Sur RDV en semaine et uniquement pour les groupes constitués d'au moins 5 personnes.  
[www.fondation-foujita.org](http://www.fondation-foujita.org)

### Domaine de Méréville

Rue Voltaire, Méréville  
01 64 95 72 76  
Gratuit jusqu'au 1<sup>er</sup> novembre 2020.  
Mercredis, samedis, dimanches et jours fériés, de 9h à 20h en juin, juillet et août, et de 9h à 18h en mai, septembre, octobre et 1<sup>er</sup> novembre.  
<http://www.essonne.fr>

## Domaine départemental de Chamarande



Le bonheur est dans le près.  
SENTEZ VOUS LOIN PRES DE CHEZ VOUS  
Domaine départemental de Chamarande  
38 rue du Commandant Arnoux,  
Chamarande  
01 60 82 52 01 / 01 60 82 26 57  
[chamarande@essonne.fr](mailto:chamarande@essonne.fr)

## Château et parc de Courances



15 rue du Château, Courances  
01 64 98 07 36  
Le château est ouvert les samedis, dimanches et jours fériés du 05/09 au 01/11. Le parc est ouvert les samedis, dimanches et jours fériés ainsi que le salon de thé.  
<http://courances.net>

## Devenez fan d'Essonne !

Demandez votre carte fan d'Essonne pour bénéficier d'offres privilégiées et d'invitations exclusives au sein des sites touristiques du département. Rendez-vous sur [www.essonne.fr](http://www.essonne.fr) (culture, loisirs, tourisme) ou à l'Office de Tourisme qui vous la délivrera.



Pour connaître les conditions d'accueil liées au respect des barrières sanitaires de chaque équipement, rendez-vous sur le site de l'Agglo [www.vyvs.fr](http://www.vyvs.fr)



**La nature, la culture,  
les loisirs et l'aventure,  
à côté de chez vous.**

