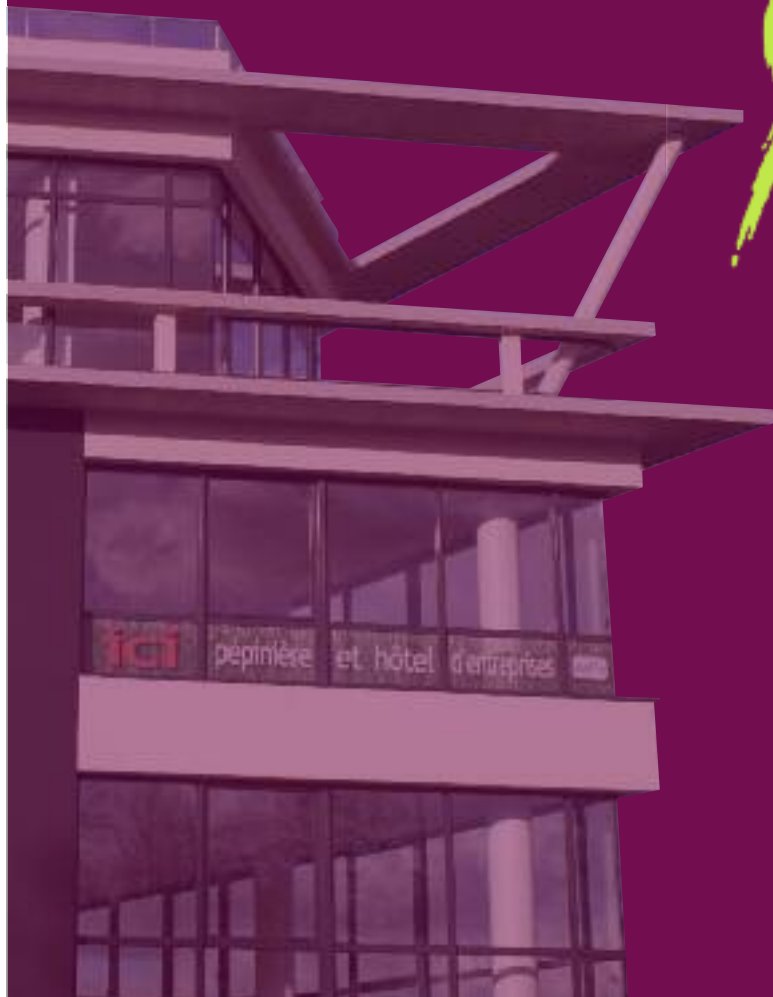


RAPPORT D'ACTIVITÉ
2011



BOUSSY-SAINT-ANTOINE
BRUNOY
CROSNE-EPINAY-
SOUS-SENART
QUINCY-SOUS-SENART
YERRES

LeVal d'Yerres
COMMUNAUTÉ D'AGGLOMÉRATION





L'EDITORIAL DU PRÉSIDENT

L'objectif du Rapport d'activité de l'Agglomération du Val d'Yerres est de vous faire mieux connaître les compétences et le fonctionnement de notre collectivité, en insistant sur l'avancement des réalisations de l'année écoulée. Il vous permet également de mesurer le chemin parcouru et d'appréhender globalement le projet communautaire que nous conduisons depuis 2002.

Des projets, le Val d'Yerres n'en manque pas ! Et vous constaterez au fil de ces pages que les actions engagées améliorent la qualité de vie et préparent l'avenir de notre territoire et de ses habitants.

2011 marque un nouveau pas important vers la concrétisation des six défis qui forment la « feuille de route » de notre Agglomération :

- Préserver et mettre en valeur notre patrimoine environnemental exceptionnel (avec notre programme Fil Vert) ;
- Assurer une meilleure cohésion sociale et aider les plus fragiles d'entre nous ;
- Développer le potentiel économique du Val d'Yerres dans le respect de son équilibre naturel ;
- Améliorer le fonctionnement des transports, facteur essentiel de notre qualité de vie et condition de notre attractivité économique ;
- Préserver et dynamiser notre riche patrimoine culturel, artistique (salles de spectacles) et historique commun ;
- Optimiser notre réseau de piscines, pour permettre à chacun, scolaires, particuliers et membres d'associations sportives, de pratiquer sa discipline.

Je vous laisse à la lecture de ce rapport en souhaitant qu'il contribue à vous apporter un éclairage sur la vie de l'institution et l'avenir de notre territoire.

Bien fidèlement.

Nicolas DUPONT-AIGNAN
Président de l'Agglomération du Val d'Yerres
Député-Maire d'Yerres

BOUSSY-SAINT-ANTOINE
BRUNOY
CROSNE EPINAY-SOUS-SENART
QUINCY-SOUS-SENART
YERRES

INFORMATION

La loi n°99-586 du 12 juillet 1999, relative au renforcement et à la simplification de la coopération intercommunale, dispose, dans son article 40, que « le président de l'établissement public de coopération intercommunale adresse chaque année, avant le 30 septembre, au maire de chaque commune membre, un rapport retraçant l'activité de l'établissement, accompagné du compte administratif arrêté par l'organe délibérant de l'établissement. Ce rapport fait l'objet d'une communication par le Maire au Conseil Municipal en séance publique au cours de laquelle les délégués de la commune à l'organe délibérant de l'établissement public de coopération intercommunale sont entendus. Le président de l'établissement public de coopération intercommunale peut être entendu, à sa demande, par le conseil municipal de chaque commune membre ou à la demande de ce dernier. »

Ce rapport dresse un bilan synthétique de l'action de la Communauté d'Agglomération du Val d'Yerres et permet ainsi d'évaluer les moyens humains et financiers mobilisés afin de conduire le développement de l'intercommunalité.

Par ailleurs, ce document se veut suffisamment exhaustif pour constituer un outil de référence à l'intention des délégués communautaires et conseillers municipaux intéressés à l'intercommunalité.

P2 **L'ÉDITORIAL DU PRÉSIDENT**

P3 **INFORMATION**

P6 **PRÉSENTATION DU VAL D'YERRES**

Un site privilégié
Une institution née le 22 mars 2002
Près de 91.000 Val d'Yerrois
Des équipements de qualité
Des services à la population adaptés
Un territoire où il fait bon entreprendre
Le plan du Val d'Yerres
Les communes du Val d'Yerres

P10 **LES PRINCIPAUX ACTEURS**

Le Président
Le Conseil Communautaire
Le Bureau Communautaire
Les Commissions Communautaires
La Commission Politique de la Ville, de l'Emploi et de l'Habitat
La Commission Environnement, Aménagement et Développement durable
Les autres commissions

P12 **LES 52 ÉLUS COMMUNAUTAIRES DU VAL D'YERRES**

P16 **L'ADMINISTRATION**

Les compétences du Val d'Yerres
Les compétences obligatoires
Les compétences optionnelles
La compétence facultative

P17 **L'ORGANIGRAMME AU 31-12-2011**

P19 **LES ÉVÈNEMENTS MARQUANTS DE L'ANNÉE 2011**

P20 **LES NOUVEAUX ÉQUIPEMENTS**

P21 **LES ÉQUIPEMENTS CULTURELS EN PROJET**

EPINAY-SOUS-SÉNART - Maison des Arts urbains
QUINCY-SOUS-SÉNART - Bibliothèque

P23 **LES ÉQUIPEMENTS CULTURELS EN COURS DE RÉHABILITATION**

BOUSSY-SAINT-ANTOINE - Salle Gérard Philipe
YERRES - Centre Educatif et Culturel

P25 **LES ÉQUIPEMENTS CULTURELS RÉALISÉS**

CROSNE - Bibliothèque Jacqueline de Romilly

P26 **LES PRINCIPALES ACTIONS MENÉES**

P27 **LE DÉVELOPPEMENT ÉCONOMIQUE**

Les partenariats
Les entreprises du territoire
La pépinière et l'hôtel d'entreprises
Le tourisme

P28 **L'AMÉNAGEMENT DU TERRITOIRE ET LES TRANSPORTS**

Le réseau de bus du Val d'Yerres
L'aménagement numérique du territoire

E

R

I

A

M

M

O

S

P30 L'ENVIRONNEMENT ET L'AMÉLIORATION DU CADRE DE VIE

Le Fil vert
Déchets et balayage
L'eau potable - Plomb (annexe 1)
La défense incendie (annexe 2)
Les nuisances aériennes
La charte Forestière de territoire

P34 LA COHÉSION SOCIALE, L'EMPLOI, L'HABITAT

L'embellissement des quartiers
La prévention et l'éducation
La prévention spécialisée
Les permanences d'accès aux droits
La prévention des conduites à risques
L'accompagnement du tissu associatif
Le partenariat avec les associations et autres organismes
La SAGAD
L'emploi et l'insertion : Val d'Yerres Emploi

P42 CONSTRUCTION, AMÉNAGEMENT ET ENTRETIEN DES ÉQUIPEMENTS CULTURELS ET SPORTIFS D'INTÉRÊT COMMUNAUTAIRE

Les piscines du Val d'Yerres

P48 LE RÉSEAU DES CONSERVATOIRES DE MUSIQUE ET DE DANSE

Fréquentation - Année scolaire 2011-2012
Tarification des prestations
Le coût des conservatoires
Les actions nouvelles de la saison 2010-2011
Les manifestations et les actions culturelles

P52 L'ACTION CULTURELLE

La programmation des spectacles
Les bibliothèques communautaires
Cinéma mobile et partenariat

P57 LA COMMUNICATION

Le Val d'Yerres Magazine
Le site Internet du Val d'Yerres
Les opérations de communication

P58 L'EXÉCUTION BUDGÉTAIRE 2011

P60 LES GRANDES MASSES FINANCIÈRES

P61 LES INDICATEURS D'ACTIVITÉS DU PÔLE SUBVENTIONS / JURIDIQUE

P62 LES RESSOURCES HUMAINES

Les effectifs
Les recrutements
La formation
La Commission Administrative Paritaire
Le Comité Technique Paritaire
Le Comité des Oeuvres Sociales

P66 ANNEXES

PRÉSENTATION DU VAL D'YERRES

UN SITE PRIVILÉGIÉ

Territoire de plus de 30 km² situé au nord-est du Département de l'Essonne, le Val d'Yerres est limitrophe des Départements du Val-de-Marne et de la Seine-et-Marne. Véritable écrin de verdure bordé par la Forêt de Sénart et le Bois de la Grange, il s'inscrit dans les sinuosités de l'Yerres et a conservé une qualité de vie rare et recherchée en région parisienne.

UNE INSTITUTION NÉE LE 22 MARS 2002

C'est en 2002 (arrêté préfectoral du 22 mars) que les communes de Boussy-Saint-Antoine, Brunoy, Crosne, Epinay-sous-Sénart, Quincy-sous-Sénart et Yerres ont été réunies au sein de la Communauté d'Agglomération du Val d'Yerres pour exercer, ensemble, des compétences destinées à améliorer la vie de leurs administrés.

PRÈS DE 91.000 VAL D'YERROIS

Sur la base des chiffres officiels publiés au 31 décembre 2011 par l'INSEE, le Val d'Yerres compte 90.934 habitants répartis ainsi : Boussy-Saint-Antoine (6 374), Brunoy (25 705), Crosne (9 181), Epinay-sous-Sénart (12 437), Quincy-sous-Sénart (7 972) et Yerres (29 265).

DES ÉQUIPEMENTS DE QUALITÉ

Parcs paysagers, piscines, écoles de musique et de danse, salles de spectacles, bibliothèques..., le Val d'Yerres dispose d'équipements de qualité qui participent à la convivialité d'une Agglomération où il fait bon vivre et se distraire.



BOUSSY SAINT-ANTOINE	
BRUNOY	
CROSNE	
EPINAY SOUS-SÉNART	
QUINCY SOUS-SÉNART	
YERRES	

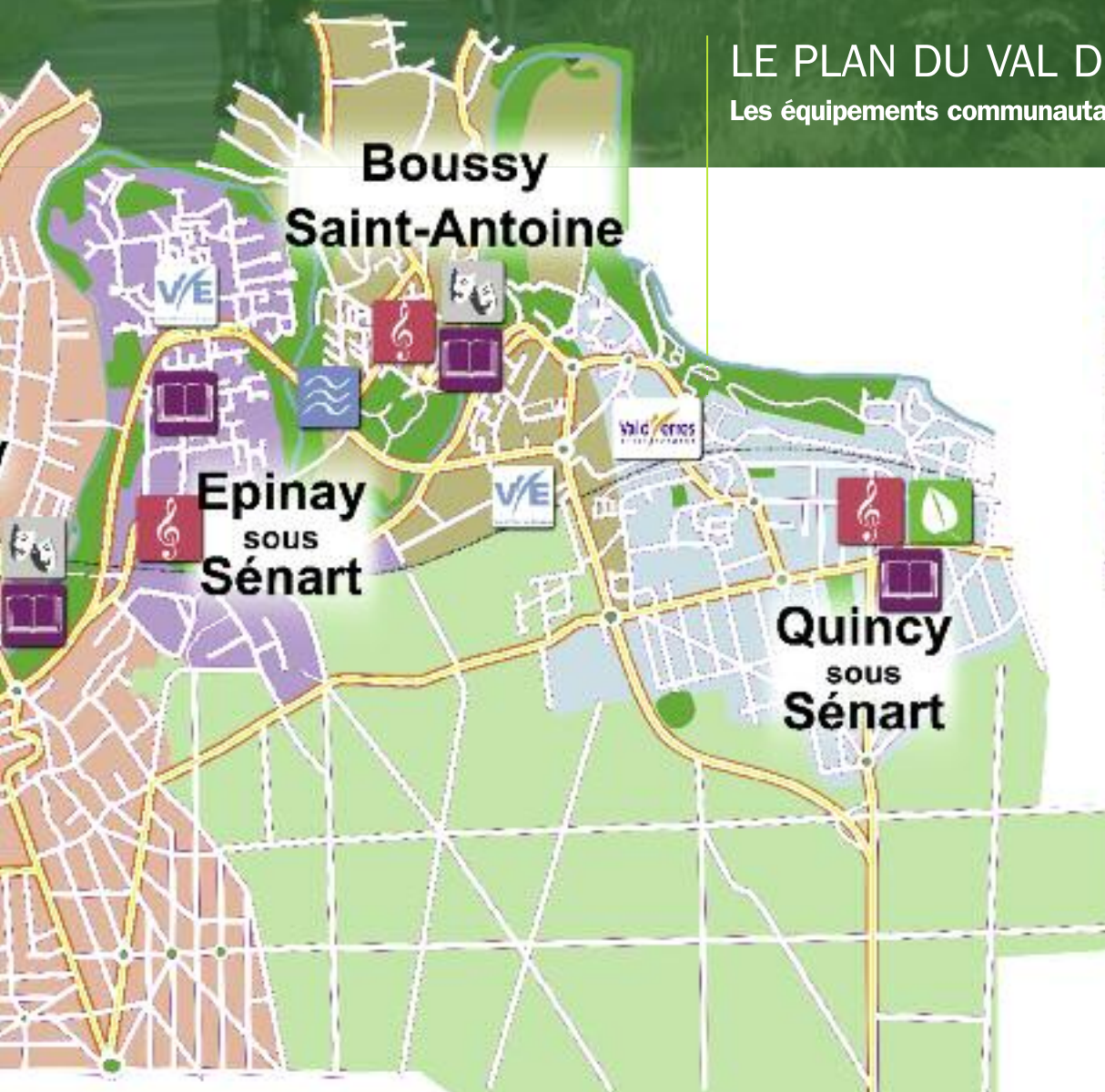
LES SERVICES À LA POPULATION ADAPTÉS

L'intercommunalité développe de nombreux services à la population et des partenariats dynamiques (en matière de cohésion sociale, de développement économique, de transports...) afin que notre territoire soit créateur de bien-être et de solidarité.

UN TERRITOIRE OÙ IL FAIT BON ENTREPRENDRE

Le Val d'Yerres bénéficie d'une situation géographique attrayante (à 20 minutes de Paris) et d'une desserte privilégiée (quatre gares RER, des axes routiers efficaces...). De plus en plus d'artisans et d'entrepreneurs choisissent d'y implanter leur activité, participant ainsi à son essor économique.

C'est la raison pour laquelle la Communauté d'Agglomération a créé une pépinière et un hôtel d'entreprises pour accompagner les créateurs.



LE PLAN DU VAL D'YERRES

Les équipements communautaires existants

- Conservatoire
- Bibliothèque
- Piscine
- Salle de Spectacle
- Val d'Yerres Emploi
- Parc Urbain
- Hôtel et pépinière d'entreprises

LES COMMUNES DU VAL D'YERRES

Crosne



BOUSSY-SAINT-ANTOINE

Romain COLAS, Maire
Président délégué du Conseil Général
de l'Essonne
Place des Droits de l'Homme
91800 BOUSSY-SAINT-ANTOINE
☎ 01.69.00.13.00
Population : 6 374 habitants
Superficie : 2.98 km²

BRUNOY

Laurent BÉTEILLE, Maire
Président de l'Union des Maires de l'Essonne
Place de la Mairie
91800 BRUNOY
☎ 01.69.39.89.89
Population : 25 705 habitants
Superficie : 6.75 km²



CROSNE

Alain GIRARD, Maire
35 avenue Jean Jaurès
91560 CROSNE
☎ 01.69.49.64.00
Population : 9 181 habitants
Superficie : 2.55 km²



- BOUSSY SAINT-ANTOINE
- BRUNOY
- CROSNE
- EPINAY SOUS-SÉNART
- QUINCY SOUS-SÉNART
- YERRES

EPINAY-SOUS-SÉNART

Christine SCELLE-MAURY, Maire
 8 rue Sainte-Geneviève
 91860 EPINAY-SOUS-SENART
 ☎ 01.60.47.85.00
 Population : 12 437 habitants
 Superficie : 3.65 km²



QUINCY-SOUS-SÉNART

Daniel BESSE, Maire
 5 rue de Combs la Ville
 91480 QUINCY-SOUS-SENART
 ☎ 01.69.00.14.14
 Population : 7 972 habitants
 Superficie : 5.25 km²



YERRES

Nicolas DUPONT-AIGNAN, Député-Maire
 60 rue Charles de Gaulle
 91330 YERRES
 ☎ 01.69.49.76.00
 Population : 29 265 habitants
 Superficie : 9.97 km²



LES PRINCIPAUX ACTEURS

La diversité des six communes membres représente une richesse pour la Communauté d'Agglomération du Val d'Yerres, d'où la volonté que leur identité soit respectée et que chacune y trouve sa place. Les règles de fonctionnement garantissent la représentation de chaque commune dans les instances de l'Agglomération, qu'il s'agisse du Conseil Communautaire, du Bureau ou des Commissions.

LE PRÉSIDENT

Le Président fixe l'ordre du jour, préside le Conseil Communautaire et met en œuvre les décisions à l'aide des services. Il représente l'autorité territoriale et est donc le chef des services de l'établissement public.

Il préside également le Bureau qui se réunit pour préparer les affaires portées à l'ordre du jour du Conseil, organiser et assurer le suivi des travaux des Commissions et des groupes de travail.

Il est l'ordonnateur des dépenses et prescrit l'exécution des recettes.

Le Président reçoit du Conseil Communautaire, pour la durée de son mandat, une délégation de pouvoirs pour un certain nombre d'actions. Pour l'année 2011, 206 décisions et 38 arrêtés ont été pris par le Président.

LE CONSEIL COMMUNAUTAIRE

Les Conseils municipaux des six communes désignent leurs représentants au Conseil Communautaire.

Les Conseillers communautaires, au nombre de 52, élisent le Président et les Vice-Présidents de l'Agglomération.

Le nombre et la répartition des sièges sont fixés selon les modalités suivantes :

« Chaque commune est représentée par trois délégués plus un délégué par tranche entamée de 3 000 habitants.

Les communes de plus de 8 000 habitants sont représentées par un minimum de 7 délégués communautaires. »

« Le nombre d'habitants pris en compte est celui qui figure dans la fiche de notification de la Dotation Globale de Fonctionnement des communes pour l'année 2004. »

La répartition des sièges est donc la suivante :

Boussy-Saint-Antoine	:	6 sièges
Brunoy	:	12 sièges
Crosne	:	7 sièges
Epinay-sous-Sénart	:	8 sièges
Quincy-sous-Sénart	:	6 sièges
Yerres	:	13 sièges

116 délibérations ont été prises au cours des six séances organisées en 2011.



LE BUREAU COMMUNAUTAIRE

Le Bureau est composé du Président et de cinq Vice-Présidents. Ces derniers représentent le Président pour l'exercice des différentes compétences que celui-ci leur a déléguées.

Le Bureau a reçu délégation d'une partie des attributions du Conseil Communautaire. De plus, cette instance se réunit régulièrement avant chaque Conseil.

En 2011, deux délibérations ont été prises par le Bureau (relatives à l'emprunt).

LES COMMISSIONS COMMUNAUTAIRES

Les Commissions ont une vocation consultative. Elles sont placées sous la responsabilité d'un Vice-Président. Ce sont des instances de réflexion, de débat et de propositions, qui sont au nombre de cinq :

La Commission Culture et Sports

- les piscines,
- les salles de spectacles à vocation communautaire,
- les conservatoires de musique et de danse,
- les bibliothèques.

Présidée par Alain GIRARD
1^{er} Vice-Président, Maire de Crosne

La Commission Moyens Généraux, Finances, Personnel

- les moyens, les finances et le personnel de la Communauté.

Présidée par Laurent BÉTEILLE
2^{ème} Vice-Président, Maire de Brunoy
Président de l'Union des Maires de l'Essonne

La Commission Politique de la Ville, de l'Emploi et de l'Habitat

- Val d'Yerres Emploi,
- la coordination des dispositifs en matière de politique de la ville.

Présidée par Christine SCALLE-MAURY
3^{ème} Vice-Président, Maire d'Épinay-sous-Sénart

La Commission Développement Economique et Transports

- la création de l'aménagement et la gestion des zones d'activités d'intérêt communautaire,
- le développement économique,
- les transports.

Présidée par Daniel BESSE
4^{ème} Vice-Président, Maire de Quincy-sous-Sénart

La Commission Environnement, Aménagement et Développement Durable

- l'aménagement de l'espace communautaire,
- la mise en valeur des berges de l'Yerres et la protection de l'environnement,
- les déchets ménagers, le balayage et l'eau.

Présidée par Romain COLAS
5^{ème} Vice-Président, Maire de Boussy-Saint-Antoine
Président délégué du Conseil Général de l'Essonne

Elles se sont réunies 27 fois durant l'année 2011, toutes commissions confondues. Elles étudient, notamment, dans leur domaine de compétence, les points soumis à l'ordre du jour de chaque séance du Conseil. Le nombre de délégués communautaires par commission est de 16.

LES AUTRES COMMISSIONS

- Commission Locale d'Evaluation de Transferts des Charges (CLETC)
- Commission de Délégation de Service Public (DSP)
- Commission d'Appels d'Offres (CAO)
- Commission Consultative des Services Publics Locaux (CCSPL)
- Commission Intercommunale pour l'Accessibilité aux Personnes Handicapées (CIAPH)

LES 52 ELUS



Nicolas DUPONT-AIGNAN
Président
Député-Maire d'YERRES



Alain GIRARD
1^{er} Vice-Président
Maire de CROSNE



Laurent BÉTEILLE
Maire de BRUNOY
2^{ème} Vice-Président
Président de l'Union des Maires
de l'Essonne



Christine SCELLE-MAURY
3^{ème} Vice-Président
Maire d'EPINAY-SOUS-SENART



Daniel BESSE
4^{ème} Vice-Président
Maire de QUINCY-SOUS-SENART



Romain COLAS
5^{ème} Vice-Président
Maire de BOUSSY-SAINT-ANTOINE
Président délégué du Conseil Général
de l'Essonne

BOUSSY-SAINT-ANTOINE



Jacqueline FARGUES
Maire adjoint
Chargée de l'Action Sociale
et de la Politique de la ville



Ginette NEUTS
Maire adjoint
Chargée de l'Action Culturelle



André ROGER
Maire adjoint
Chargé de l'Urbanisme
et des Travaux



Christine COLOMBEL
Conseiller Municipal



Clovis GRATIEN
Conseiller Municipal
Chargé de l'éco-citoyenneté,
du développement durable
et de l'espace public



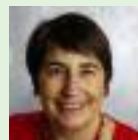
BRUNOY



Yvan BENATTAR
Maire adjoint
Chargé du Sport et de
la Vie Associative



Gérald DEMOGEOT
Maire adjoint
Chargé du Développement Durable
et de l'Environnement



Danielle DUVERGER
Maire adjoint
Chargée de la Politique de la ville
et de la Jeunesse



Philippe ESBELIN
Maire adjoint
Chargé de l'Urbanisme et
de l'Hygiène-Sécurité



Geneviève FINEL
Maire adjoint
Chargée des Affaires Economiques, du
Commerce de proximité et du Jumelage



Bruno GALLIER
Maire adjoint
Chargé des Finances, du Contrôle
de Gestion et de l'Espace Urbain



Alain ITTURI
Maire adjoint
Chargé du Logement
et de l'Action Sociale



Martine SUREAU
Maire adjoint
Chargée de la Culture



Eric ADAM
Conseiller Municipal
Chargé de la jeunesse



Jean-Philippe BOUTARIC
Conseiller Municipal
Chargé des Transports et des
déplacements, de la Communication
et des Technologies de l'Information



Alain CHAMBARD
Conseiller Municipal



CROSNE



Christophe CARRÈRE
Maire adjoint
Chargé de la Communication
et de la Démocratie Participative



Arlette DÉCOU
Maire adjoint
Chargée des Affaires
Sociales et du Logement



Marylène LAUG
Maire adjoint
Chargée de la Culture
et de la Vie Associative



Nelly PROVOST
Maire adjoint
Chargée des Finances
et des Moyens Généraux



Nouredine LAJAATI
Conseiller Municipal



Métin YAVUZ
Conseiller Municipal



EPINAY-SOUS-SÉNART



Pascal MICHELANGELI
Maire adjoint
Chargé des Actions Sociales
et des Solidarités



Matias RODRIGUEZ
Maire adjoint
Chargé du projet de Rénovation
Urbaine et des Logements



Samba SECK
Maire adjoint
Chargé de la Participation, des initiatives
et de la coopération décentralisée



Isabelle VOISIN
Maire adjoint
Chargée des Finances
et de la vie économique



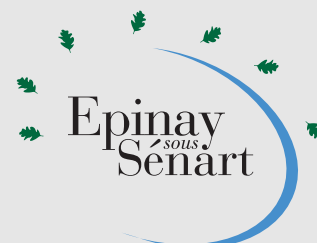
Gilles DEFORGES
Conseiller Municipal



Laurent LEMARQUAND
Conseiller Municipal



Eric VIALA
Conseiller Municipal



QUINCY-SOUS-SÉNART



Michel CANIL
Maire adjoint
Chargé de l'Environnement
et du Développement Durable



Danièle COUVREUX
Maire adjoint
Chargée du Sport
et des Associations Locales



Christine GARNIER
Maire adjoint
Chargée de l'Enfance, de la
Jeunesse et des Affaires Sociales



Amar LAOUARI
Maire adjoint
Chargé des Relations
Extra-communales



Jacky GÉRARD
Conseiller Municipal

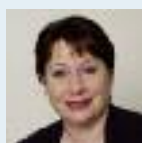


YERRES

YERRES 



Marie-Françoise ARTIAGA
Maire adjoint
Chargée de la démocratie locale



Bathilde BARDEAU
Maire adjoint
Chargée du Commerce et du
Développement Economique



Catherine DEGRAVE
Maire adjoint
Chargée de l'Environnement
et des Travaux



Paule FONTANIEU
Maire adjoint
Chargée des Affaires Scolaires
et de la Formation Professionnelle



Nicole LAMOTH
Maire adjoint
Chargée des Affaires Sociales
et du Personnel Communal



Jean Claude LE ROUX
Maire adjoint
Chargé des Transports, des Anciens
Combattants et Victimes de Guerre



Bernard NUSBAUM
Maire adjoint
Chargé des Relations Publiques,
et de la Vie Associative



Claude POTHION
Maire adjoint
Chargé des Finances



Gaëlle BOUGEROL
Conseiller Municipal
Chargée des Affaires Scolaires
et du personnel communal



Arlette FEMERY
Conseiller Municipal
Chargée de la culture
et du bénévolat



Claude HELENE
Maire adjoint
Chargé des sports, des Nouvelles
Technologies et d'Internet



Jean-Paul HUSSON
Conseiller Municipal
Chargé du Bel Age

Afin de mettre en œuvre les décisions votées par les élus, l'administration de l'Agglomération est composée d'agents aux compétences pluridisciplinaires. Au 31 décembre 2011, 193 agents permanents travaillaient au Val d'Yerres.

Les compétences du Val d'Yerres

Conformément à la loi Chevènement, les Communautés d'Agglomérations doivent exercer au minimum 4 compétences obligatoires et 3 compétences optionnelles. En vertu des délibérations des séances du Conseil Communautaire des 12 décembre 2002, 28 septembre 2006, 17 décembre 2008 et 23 juin 2011, le Val d'Yerres exerce de plein droit, en lieu et place des communes membres, les compétences suivantes, issues de l'intérêt communautaire :

LES COMPÉTENCES OBLIGATOIRES

- Le développement économique
- L'aménagement de l'espace communautaire et les transports
- L'équilibre social de l'habitat
- La politique de la ville

LES COMPÉTENCES OPTIONNELLES

- L'eau
- La mise en valeur de l'environnement et du cadre de vie
- La construction, l'aménagement et l'entretien d'équipements culturels et sportifs d'intérêt communautaire
- La construction, l'aménagement et l'entretien d'équipements des bibliothèques

LA COMPÉTENCE FACULTATIVE

- Le balayage

CABINET ET COMMUNICATION

Directeur
Olivier CLODONG

Directeur Adjoint
Antoine VALTON

Collaboratrices
Martine MÉDAILLE
Dominique MANIERE

**Responsable technique
Pôle Internet**
Rodolphe TRUJILLO

Graphiste
Stéphane MELARD

**Chargée de mission
communication culturelle**
Sophie LECOURT

**Chargé de mission
Relation avec les
administrés**
Emmanuelle LOPEZ

**Chargée de mission
Tourisme**
Dominique HATTON

MOYENS GÉNÉRAUX

**DIRECTION
DES RESSOURCES
HUMAINES**

Directeur
Hélène
BECKER-MARTINEZ

Adjoint
Corinne HUBERT

**Gestion carrières
paies - retraites**
Laetitia SOL
Sophie GENIN

**Gestion des conditions
de travail et des temps**
En cours de recrutement

INFORMATIQUE
Léandre JISTA

**DIRECTION
DES FINANCES**

Directeur
Stéphane SOL

Adjoint
Chantal CHARLES

Exécution financière
Pascal BOISSEAU
Samia KHALEF

Contrôleur de Gestion
Géraud GOURY

**DIRECTION
TECHNIQUE**

Directeur
Marc PICHÉREAU

Adjoint
Pierre HOUQUER

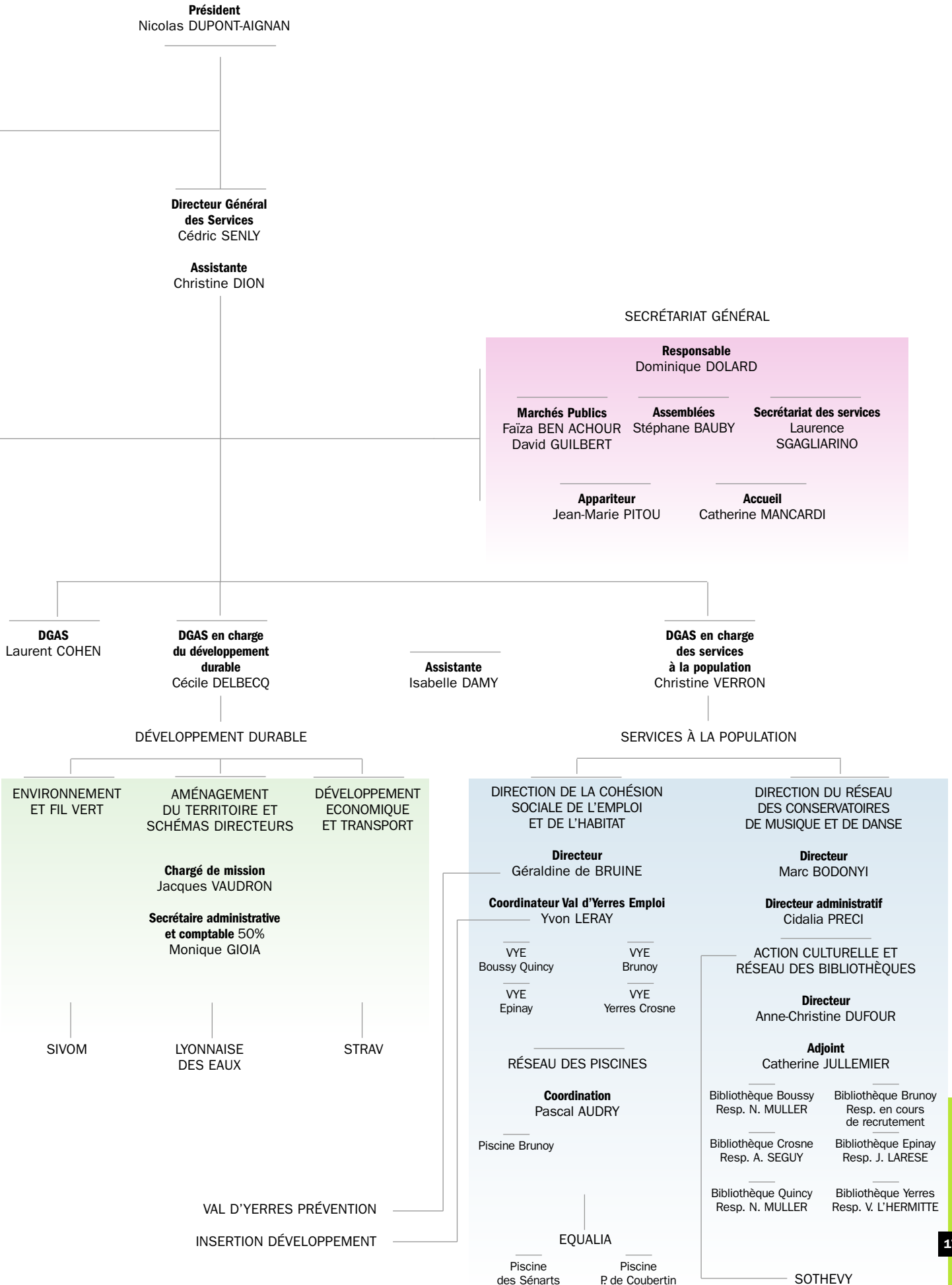
Bernard SOUFI

**Secrétaire
administrative
et comptable 50%**
Monique GIOIA

**PÔLE SUBVENTIONS
ET JURIDIQUE**
Responsable
Soizic SEIGNARD
Fairouz AZZOUI

ORGANIGRAMME

AU 31-12-2011





LES ÉVÉNEMENTS MAROUANTS DE L'ANNÉE 2011

JANVIER



Réseau des bibliothèques : pour sa 9^{ème} édition, le Salon des illustrateurs et du livre de jeunesse s'est déroulé à Brunoy et a accueilli 1 230 visiteurs.



Prévention des conduites à risques : conférence débat sur les jeux dangereux animée par Mme Françoise Cochet, Présidente de l'Association de Parents d'Enfants Accidentés par Strangulation (APEAS).

MARS



Réseau des bibliothèques : acquisition de la future bibliothèque de Quincy, en Vente en l'Etat Futur d'Achèvement.



Réseau des conservatoires de musique et de danse : approbation du projet d'Établissement.

AVRIL



Salles de spectacles : validation du choix du Délégué et passation du contrat de Délégation de Service Public.



Emploi : Forum pour l'Emploi et l'égalité des chances à Epinay-sous-Sénart, avec plus de 60 exposants et 866 visiteurs.

MAI



Réseau des conservatoires de musique et de danse : festival de musiques actuelles « Festizik » principalement ouvert aux musiciens amateurs du Val d'Yerres.

JUIN



Prévention spécialisée : six équipes de jeunes participent au 3^e Raid Fil Vert Intercommunal articulé autour d'épreuves sportives et culturelles encadrées par les services jeunesse des villes et les éducateurs de Val d'Yerres Prévention.



Développement Économique : compléments sur l'intérêt communautaire concernant la compétence relative au Développement Économique (étude et mise en œuvre de réseaux de télécommunication à haut et très haut débit).

AOUT

Transports : nouvelle phase du plan transports portant notamment sur l'harmonisation des horaires.



SEPTEMBRE

Bibliothèque de Crosne : ouverture de la bibliothèque Jacqueline de Romilly.



Forum des associations : présence du Val d'Yerres sur le Forum des associations de chacune des six villes pour répondre aux interrogations des Val d'Yerrois et faire connaître son champ d'actions, notamment sur les différents équipements.



OCTOBRE

Maison des arts urbains à Epinay-sous-Sénart : choix du Maître d'Œuvre.



NOVEMBRE

Développement économique : 2^e anniversaire du Club des chefs d'entreprises avec 130 entreprises du Val d'Yerres.



DECEMBRE

Cinéma : nouvelle convention entre la Communauté d'Agglomération et la société ADCl, exploitant les cinémas « Le Buxy » et « Le Paradiso », permettant d'accorder des tarifs préférentiels pour les Val d'Yerrois.



Piscines : mise en place du prélèvement automatique.



Transports : Val d'Yerres Bus - Contrat de type 2 avec le STIF et la STRAV permettant l'amélioration des conditions de transport des Val d'Yerrois.



LES NOUVEAUX ÉQUIPEMENTS

Afin de mettre en œuvre les actions issues du projet d'Agglomération et de répondre aux attentes de la population en favorisant les lieux de rencontre et les liens sociaux entre habitants de chaque commune, le Val d'Yerres a approuvé un plan pluriannuel d'investissements d'intérêt Communautaire comprenant :

- 1.** La mise en place d'un réseau de salles de spectacles qui constitue un moyen de proposer aux Val d'Yerrois une offre diversifiée en matière d'équipements culturels.
- 2.** La création d'un réseau de piscines, qui permet d'assurer une répartition bien équilibrée de ces équipements sur le territoire de la Communauté, de diversifier l'offre et de développer un apprentissage de la natation auprès des enfants des six villes.
- 3.** Des aménagements paysagers le long de l'Yerres (le Fil Vert) : avec deux forêts, la rivière et les nombreux espaces naturels ou verts accessibles au public, la qualité de l'environnement et du cadre de vie du Val d'Yerres constitue un caractère commun aux six communes. Le Parc urbain de Quincy-sous-Sénart et le Parc de Crosne constituent les deux entrées du Val d'Yerres et du Fil Vert.

BOUSSY-SAINT-ANTOINE
BRUNOY
CROSNE EPINAY-SOUS-SÉNART
QUINCY-SOUS-SÉNART
YERRES

L'année 2011 a été une année de continuité et de quasi achèvement pour le chantier du CEC. Les travaux de la bibliothèque de Crosne et de la salle Gérard Philippe à Boussy-Saint-Antoine ont été achevés. Enfin, les études de maîtrise d'œuvre de la Maison des arts urbains à Epinay-sous-Sénart sont en cours.



LES ÉQUIPEMENTS CULTURELS EN PROJET

EPINAY-SOUS-SÉNART

Maison des Arts Urbains

Ce nouvel équipement se situera sur le site d'une ancienne salle des fêtes aujourd'hui démolie, à la jonction de deux quartiers de la ville d'Epinay (vieille ville et la Croix Rochopt).

Le programme porte sur la construction du nouvel équipement ainsi que les aménagements extérieurs et paysagers des abords, tout en conservant en l'état le parking.

L'année 2011 a été une année d'études pour ce projet. Le cabinet SER-RERO s'est vu attribué le marché au terme d'un concours de maîtrise d'oeuvre.

Le dossier d'études qui permettra le lancement des marchés de travaux se poursuit, afin de démarrer les travaux avant la fin de l'année 2012.

Les modules qui constitueront le bâtiment sont maintenant connus, avec un principe de rue intérieure qui permettra de desservir :

- la salle constituée de 200 places assises ou d'un espace dégagé grâce aux tribunes mobiles
- 3 studios de répétition et d'enregistrement
- les salles d'arts plastiques ou multimédia
- les services administratifs
- un espace d'expositions temporaires.

Un amphithéâtre de verdure permettra d'accueillir des spectacles en extérieur.

Ce nouveau programme sera également l'occasion d'inclure la dernière réglementation thermique en vigueur, ainsi que les normes sur l'accessibilité des bâtiments aux personnes handicapées.

Enfin, ce projet inclura une démarche environnementale, notamment avec le raccordement du bâtiment sur le réseau de géothermie de la ville d'Epinay-sous-Sénart.

Ce projet sera d'une part susceptible d'être financé par le Conseil Général de l'Essonne et le Conseil Régional dans le cadre de leurs politiques de soutien aux groupements de communes, et d'autre part bénéficiera du concours financier de l'ANRU.

Estimation du coût des travaux :
5.725.000 € HT
(APD)

Subventions prévisionnelles :
Conseil Général de l'Essonne
(décision en attente)
Conseil Régional (décision en attente)
ANRU 415 969 €

BOUSSY-SAINT-ANTOINE
BRUNOY
CROSNE
EPINAY-SOUS-SÉNART
QUINCY-SOUS-SÉNART
YERRES



QUINCY-SOUS-SÉNART

Bibliothèque

La bibliothèque Communautaire de Quincy-sous-Sénart était, jusqu'à l'été 2010, installée dans la salle polyvalente.

Cette salle ayant été détruite, la ville de Quincy-sous-Sénart a lancé une opération de réaménagement du cœur de ville et a vendu à cette fin, le terrain à la Société « Cœur de ville ».

Le bâtiment réalisé par cette société devrait être livré fin 2012 et comprend un espace d'une surface totale de 138 m² qui accueillera la bibliothèque.

Ces locaux ont été acquis sous la forme d'une VEFA (Vente en l'Etat Futur d'Achèvement) moyennant un prix de 403 000 € HT.

L'équipement sera livré prêt à recevoir du public (hors mobilier et matériel informatique).

BOUSSY-SAINT-ANTOINE

BRUNOY

CROSNE

EPINAY-SOUS-SÉNART

QUINCY-SOUS-SÉNART

YERRES

LES ÉQUIPEMENTS CULTURELS EN COURS DE RÉHABILITATION

BOUSSY-SAINT-ANTOINE

Salle Gérard Philipe

Le Val d'Yerres a décidé de réhabiliter l'un des corps d'une ancienne ferme, comportant trois bâtiments implantés en périphérie d'une cour centrale et transformé en centre socioculturel depuis plusieurs années.

Ce bâtiment comportera une salle modulable de 140 places assises, un espace de restauration en rez-de-chaussée, géré par un prestataire extérieur. L'étage comprendra la régie technique, un accès à la salle, mais également un espace d'exposition ou de réception. Le sous-sol, créé sur la globalité de la surface, comportera des réserves, les locaux techniques et les sanitaires publics.

L'ensemble du bâtiment sera accessible depuis un accueil, un auvent couvert, un ascenseur et un escalier central.

Le chantier a été terminé fin 2011. L'équipement devrait ouvrir au public en février 2012.

La rénovation de ce bâtiment est également l'occasion de refaire la cour pavée afin de la rendre accessible aux personnes à mobilité réduite et à la salle de danse gérée par la Communauté d'Agglomération. L'aménagement complet de la cour doit être terminé pour le premier trimestre 2012.



Coût des travaux :
 3 799 340 € HT

Coût de la cour :
 654 000 € HT

Montant des subventions :
 Conseil Général de l'Essonne 993 136 €



Janvier 2011



Mai 2011



Août 2011

YERRES

Centre Educatif et Culturel

La salle située au cœur du Centre Educatif et Culturel (CEC) a été conçue, à l'origine, comme une salle dédiée à la pratique sportive. Or, elle était largement utilisée pour l'organisation de spectacles et de manifestations à vocation culturelle, pour lesquels elle ne pouvait donner entière satisfaction.

L'une des principales orientations de l'opération de rénovation a consisté à remettre l'établissement à niveau sur le plan constructif, technique et réglementaire (sécurité incendie, accessibilité pour les personnes à mobilité réduite). Ce fût aussi l'occasion de donner une nouvelle image à l'établissement, principalement à partir d'un travail sur les façades qui ont été remplacées dans leur intégralité. Le traitement du parvis a également accompagné cette rénovation.

La procédure d'appel d'offres restreint relative aux études de définition a été lancée en 2004 et déclarée sans suite début 2006. C'est la raison pour laquelle un concours restreint de maîtrise d'œuvre a été lancé au Conseil Communautaire du 30 mars 2006 et attribué à DMT Architectes. Les études ont été menées du second semestre 2006 à début septembre 2007.

Lors de la séance du 10 juillet 2008, le Président a été autorisé à passer le marché avec la société SICRA Ile de France.

Les travaux ont démarré en février 2009, pour une durée de deux ans et demi.

En mars 2009, un mauvais diagnostic amiante a été la cause d'un arrêt de chantier d'une durée de 4 mois et demi. Les travaux de désamiantage ont été exécutés en septembre 2009. Ceux de démolition et des fondations se sont enchaînés.

En 2010, ont été réalisés l'ensemble du gros œuvre ainsi que la mise hors d'eau du bâtiment. Les menuiseries extérieures ont ensuite été posées.

La partie réservée aux activités de loisirs et sportives comme la danse a été achevée en décembre 2011, avec une ouverture au public dès janvier 2012.

La partie réservée aux activités culturelles ouvrira au premier semestre 2012, du fait de l'affaissement d'une partie du faux plafond dans la zone de spectacles et de la reprise complète de ces travaux par la société.

Une fois cet équipement achevé, sa capacité d'accueil et sa qualité acoustique permettront de présenter au public du Val d'Yerres des spectacles de têtes d'affiches et des saisons culturelles plus diversifiées. Il permettra également d'accueillir des conférences et des séminaires, engendrant de nouvelles recettes. Il accueillera enfin la nouvelle médiathèque communautaire d'Yerres.

Estimation du coût des travaux :

23 618 000 € HT

(avec l'ensemble des équipements de scénographie et le mobilier)

Montant des subventions :

Conseil Général de l'Essonne 4 322 900 €

Conseil Régional 1 372 041 €

- BOUSSY-SAINT-ANTOINE
- BRUNOY
- CROSNE
- EPINAY-SOUS-SÉNART
- QUINCY-SOUS-SÉNART
- YERRES



- BOUSSY-SAINT-ANTOINE
- BRUNOY
- CROSNE**
- EPINAY-SOUS-SÉNART
- QUINCY-SOUS-SÉNART
- YERRES

LES ÉQUIPEMENTS CULTURELS RÉALISÉS



CROSNE

Bibliothèque Jacqueline de Romilly

Dans le cadre de sa compétence en matière de gestion des bibliothèques, le Val d'Yerres a réalisé les travaux de la nouvelle structure, rue de Schötten à Crosne.

Après 16 mois de travaux et d'aménagements spécifiques au fonctionnement, la bibliothèque Jacqueline de Romilly a ouvert ses portes au public le 7 septembre 2011.

Les nouveaux locaux offrent aux utilisateurs une surface de plain-pied de 600 m² ainsi que de larges ouvertures vers un jardin situé à l'arrière du bâtiment.

La disposition des cloisons et du mobilier permet d'obtenir des espaces conviviaux pour tous les publics.

Le sous-sol comporte des réserves et les archives municipales.

Coût des travaux :
1 103 826 € HT

Montant des subventions :
Conseil Général de l'Essonne 129 600 €
Conseil Régional 247 367 €
Etat 384 025 €



LES PRINCIPALES ACTIONS MENEES

Commune d'Agglomération
du Val d'Yerres

BOUSSY-SAINT-
ANTOINE BRUNOY
CROSNE EPINAY
SOUS-SENART
QUINCY-SOUS-
SENART YERRES

LE DÉVELOPPEMENT ÉCONOMIQUE

Afin de favoriser le développement économique sur le territoire, il a été créé, en mars 2011, un site internet (www.dvy.fr). Il met en avant les atouts du Val d'Yerres et propose un blog à destination des entreprises. C'est également un outil de communication où l'on retrouve les comptes-rendus des réunions de travail avec les entreprises. Plus récemment, deux

pages ont été ajoutées pour promouvoir la pépinière et l'hôtel d'entreprises acquis en 2011 et qui seront opérationnels dès le 2 janvier 2012.

La plaquette dédiée au développement économique a été revue et des fiches présentent la pépinière, l'hôtel d'entreprises, les zones d'activités et les salles de réunion du territoire.

LES PARTENARIATS

Comme en 2010, un chef d'entreprise du Val d'Yerres a été mis à l'honneur lors de la cérémonie des 91 d'Or : il s'agit de Guillaume GOUJON, Brunoyen, fondateur de l'atelier graphisme TONGUI et co-créateur du jeu de société Police party, commercialisé en novembre 2011.

Le Val d'Yerres s'est de nouveau associé à la Chambre de Commerce et de l'Industrie, dans le cadre de l'opération "entreprises à la rencontre de vos voisins". Une centaine d'entreprises étaient présentes au Pep's Bowling de Boussy-Saint-Antoine, fin mai.

Le Val d'Yerres était aussi présent sur le stand de la Région Ile-de-France, lors du salon de la micro-entreprise, qui s'est tenu les 11 et 12 octobre 2011.

LES ENTREPRISES DU TERRITOIRE



Le club des entreprises créé en 2009 poursuit son but initial, à savoir : faire se connaître les entreprises du Val d'Yerres et faire en sorte qu'elles travaillent ensemble pour développer leurs

activités et l'emploi. Les entreprises se sont rencontrées à 6 reprises cette année avec en point d'orgue, la réunion annuelle du 17 novembre qui aura réuni 130 entreprises.

LA PÉPINIÈRE ET L'HÔTEL D'ENTREPRISES

L'année 2010 a été consacrée aux études et à la recherche d'un site approprié.

L'année 2011 a permis de choisir l'emplacement idéal pour l'implantation. Deux plateaux de 400 m² dans un immeuble neuf sur la commune de Quincy-sous-Sénart, au pied du RER gare de Boussy-Saint-Antoine, ont été retenus. Le 2^e étage du bâtiment, dédié à la pépinière d'entreprises,

propose 15 bureaux de surfaces différentes, un accueil, des services, de l'accompagnement et du très Haut Débit avec la fibre optique.

Le 3^e étage offre 400 m² de surface à louer pour l'hôtel d'entreprises.



LE TOURISME

Dans le cadre de sa compétence développement économique, la Communauté d'Agglomération a pris la décision, en 2010, de développer des actions en faveur du tourisme. Un groupe de travail, composé de 12 élus, a été constitué dans l'objectif de définir et de prioriser les actions à entreprendre. Celui-ci s'est réuni trois fois en 2011.

- Un fonds de documentation historique sur chacune des communes du Val d'Yerres a été constitué et mis à disposition de toutes les bibliothèques du Val d'Yerres.
- Un état complet du patrimoine a été dressé et sa valorisation est en cours de réflexion.
- Un travail sur la conception d'un ouvrage retraçant l'histoire du Val d'Yerres et son potentiel en tourisme culturel, tourisme vert et tourisme d'affaires est commencé.
- La création de parcours à thèmes est envisagée.

L'AMÉNAGEMENT DU TERRITOIRE ET LES

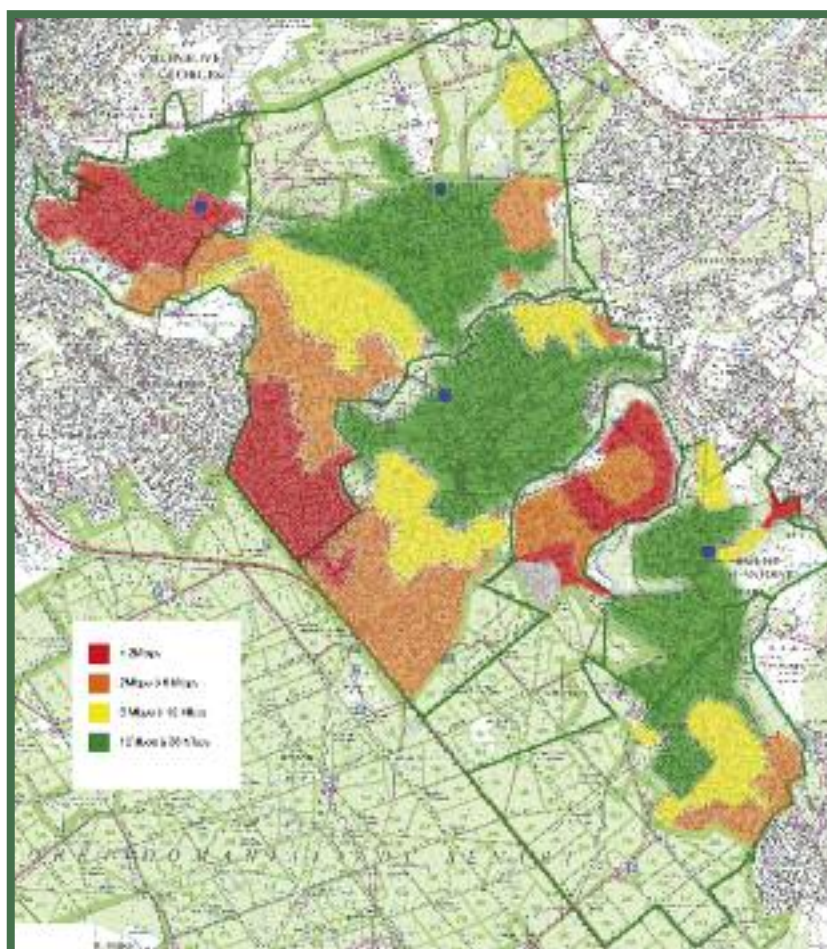
L'AMÉNAGEMENT NUMÉRIQUE DU TERRITOIRE

Les habitants et les entreprises du Val d'Yerres font la demande d'avoir un accès internet amélioré.

Aussi, à partir de mai 2010, les Maires du Val d'Yerres ont confié à la Communauté d'Agglomération le soin de

réaliser un état des lieux du territoire et des préconisations pour améliorer la situation.

L'état des lieux de l'accès Internet dans le Val d'Yerres fait apparaître de grandes inégalités d'accès à un niveau de débit performant.



Les études conduites par la Communauté d'Agglomération, en lien avec les communes, de juin 2010 à juin 2011, ont permis de mettre en évidence plusieurs solutions envisageables :

- 1.** Investir dans le réseau cuivre existant de France Télécom (montée en débit)
- 2.** Investir dans un réseau fibre optique
- 3.** Accélérer les investissements des opérateurs

En juin 2011, le Conseil Communautaire a délibéré pour transférer au Val d'Yerres la compétence « aménagement numérique du territoire ».





TRANSPORTS

LE RÉSEAU DE BUS DU VAL D'YERRES

Le 29 juin 2006, le Conseil Communautaire approuvait le Schéma Directeur des Transports du Val d'Yerres, après deux années de réflexion avec la STRAV et les représentants des communes.

Deux phases du plan d'amélioration des transports en ont découlé afin d'offrir aux usagers des transports en commun, un service de bus optimisé et harmonisé.

Le montage partenarial associé s'articulait autour des principes suivants :

- Le Val d'Yerres sollicitait le Conseil Général et le Conseil Régional pour l'acquisition et le renouvellement des bus (y compris la mise aux normes pour les personnes à mobilité réduite), les subventions accordées étant reversées au transporteur ;
- Le Val d'Yerres conventionnait, avec la STRAV, après la validation du STIF, les mesures d'amélioration sur le réseau de bus.

Ceci a permis d'améliorer le parc de véhicules, d'étendre les amplitudes horaires en matinée et en soirée, de renforcer l'offre en heures creuses, de créer des services le samedi et de mettre en place la ligne X de desserte de la zone d'activités de Crosne.

La Communauté d'Agglomération a procédé par étapes. Ainsi, en fin d'année 2005, elle a signé la charte régionale de qualité et a acté le principe d'une participation forfaitaire à l'amélioration des transports en commun de près de 70 000 € par an. Ceci a été effectif à compter de 2006.

Sur cette première base, le Plan d'amélioration des transports du Val d'Yerres a fait l'objet de développements annuels :



- En mars 2007, après concertation avec l'ensemble des communes du territoire, il était décidé le renforcement des services de bus aux heures creuses, l'extension des horaires en soirée et la mise en place de services de bus le samedi. Ceci était contractualisé avec la STRAV dans une convention au terme de laquelle le Val d'Yerres participait à hauteur de 380 000 € par an aux dépenses liées à ces nouveaux services ;

- En janvier 2008, une nouvelle ligne de bus permettant la desserte de la zone d'activités de Crosne était lancée. Cette ligne régulière fonctionne aux heures de pointe ;

- L'impulsion donnée par la Communauté d'Agglomération a permis de répondre à des besoins non couverts jusqu'alors. Les résultats des comptages effectués en décembre 2008 ont mis en évidence l'intérêt réel des nouveaux services développés en partenariat ;

- Les recettes, d'un montant de plus de 140 000 €, réintégréées en 2009 au budget du Val d'Yerres, ont permis de travailler sur la phase 2 du Plan transports ;

- Le 30 août 2010, poursuivant la même logique, une nouvelle phase du Plan transports était mise en place, portant sur l'harmonisation des horaires.

Au cours de l'année 2011, le groupe de travail des référents en matière de transports s'est réuni à plusieurs reprises pour finaliser le contenu de la phase 3 du Plan. Ceci a donné lieu à des négociations avec le STIF, afin que les nouvelles mesures d'amélioration de la phase 3 soient intégrées au nouveau Contrat de type 2 (poursuite de l'harmonisation des horaires et création d'un service le dimanche, pour l'ensemble du Val d'Yerres).

L'ENVIRONNEMENT ET L'AMÉLIORATION

CROSNE

Parc des bords de l'Yerres

En fond de vallée de l'Yerres, sur le site de l'ancien quartier pavillonnaire de Senlis Pampelune, la ville de Crosne et le Val d'Yerres portent un projet qualifié d'exemplaire pour la reconquête d'une zone naturelle d'expansion de crues de dix hectares. A ce jour, près de 6 hectares de terrain ont été acquis par la ville et mis à disposition du Val d'Yerres.

Le programme de travaux du Parc des Bords de l'Yerres s'articule autour de trois séquences paysagères. Au sud du Parc, longeant la rivière, un étang a été creusé. Non directement connecté à la rivière, il est alimenté par un système de noues transversales, qui assurent la récupération des eaux de pluie. C'est la partie la plus humide du Parc. Aussi, la végétation y est typique des milieux et boisements humides. Des fascines vivantes de saule servent de lisières végétales en limite sud de l'étang. La partie centrale est composée autour de noues et mares peu profondes. Cette séquence a été densément plantée d'essences végétales typiques de la vallée de l'Yerres. En partie nord, des prairies de jeux ont été aménagées. Sillonnant ces trois séquences, des cheminements permettent de découvrir le Parc et sa végétation.

Le chantier du Parc (phases 1 et 2) a démarré à l'été 2010, pour s'achever en fin d'année 2011. Il se poursuivra en 2012.



DU CADRE DE VIE



Déchets et balayage

Les réunions du groupe de travail piloté par Romain Colas se sont poursuivies en 2011, sur la base de la feuille de route qui a été adressée au SIVOM, par courrier du 1^{er} février 2011. Ces réunions se sont tenues suivant un rythme soutenu (9 mars 2011, 4 mai 2011, 29 juin 2011, 21 septembre 2011). Les principaux sujets abordés en 2011 ont concerné : les modifications des collectes, les déchetteries, les règlements d'urbanisme, l'étude des collectes en soirée, les points environnement et balayage. Sur ce dernier point, les six Maires, par courrier adressé au SIVOM le 26 octobre, ont exprimé leur volonté d'avancer sur la sortie progressive de la section balayage du SIVOM, volonté confirmée par le Conseil Communautaire du 15 décembre 2011.

L'eau potable - plomb (Annexe 1)

La réglementation relative à la qualité de l'eau destinée à la consommation humaine (directive 98/83/CE) impose une teneur minimale (10 micro grammes) admissible en plomb au robinet du consommateur pour le 25 décembre 2013.

Depuis avril 2007, le Val d'Yerres a engagé son programme de réhabilitation des branchements plomb en lien avec la société Lyonnaise des Eaux, concessionnaire du service de l'eau.

Au cours de l'année 2011, 966 branchements (détail des travaux listés en annexe 1) ont été renouvelés sur l'ensemble des communes du Val d'Yerres. A la date du 31/12/2011, 7 478 branchements ont d'ores et déjà été remplacés.

Lors de ces travaux de renouvellement, le poste de comptage est déplacé et installé en regard sous trottoir. Cette opération exonère le client d'être présent lors des opérations de relève et d'entretien des compteurs.





La défense incendie (Annexe 2)

Dans le cadre de la compétence optionnelle relative à l'eau exercée par le Val d'Yerres, la Communauté d'Agglomération assure la gestion et l'entretien des bouches et poteaux incendie sur l'ensemble du territoire.

A la date du 31 décembre 2011, le nombre d'appareils en service s'élevait à 617.

En 2011, le programme de renforcement du réseau s'est poursuivi. Sept nouveaux ouvrages ont été installés afin de consolider le maillage de protection en place. Huit autres appareils, hors d'usage, ont été remplacés. Le bilan détaillé est récapitulé en annexe 2.

Les nuisances aériennes

Face aux nuisances aériennes dues à l'aéroport d'Orly, le Val d'Yerres reste vigilant. En 2011, le partenariat avec les associations de lutte contre les nuisances a été reconduit. Soutenue par la Communauté d'Agglomération, l'association AVEVY (Association Vigilance Environnement de la Vallée de l'Yerres) contribue au respect des réglementations en matière de procédures de décollage à l'est, de couvre-feu ainsi que de nombre maximum de créneaux attribuables. L'ANA (Alerte Nuisances Aériennes), quant à elle, participe à de nombreuses commissions liées aux trafics aériens (Régulation et réorganisation du trafic en Ile de France).

Lors de la consultation émise par le Préfet de l'Essonne dans le cadre de la révision du Plan d'Exposition au Bruit (PEB) d'Orly, le Val d'Yerres a renouvelé son attachement au maintien du couvre-feu, au plafonnement du nombre de mouvements d'avions et au strict respect des Volumes de Protection Environnementale par les aéronefs. Les deux communes concernées (Crosne et Yerres), compétentes en matière d'urbanisme ont également délibéré sur cette révision.





Les chartes forestières de territoire

MASSIF FORESTIER DE SÉNART

Le Val d'Yerres soutient, par le biais d'une subvention, l'association « Sénart, Forêt du IIIème Millénaire » collectif associatif, qui œuvre pour la protection et l'entretien de la forêt, en partenariat avec l'ONF.

Parmi les actions menées en 2011, on notera :

- l'étude des mares et des tourbières, véritables archives du patrimoine forestier francilien, avec l'organisation de chantiers écologiques coopératifs,
- la mise en œuvre d'un programme d'aménagements et de travaux sur une période de 5 ans relatif à l'entretien d'une partie des sentiers sur sol naturel,
- un rassemblement en faveur de la réouverture du parking des Bosserons, situé en bordure de la RN6. En effet, contrairement aux idées reçues, un piétinement léger empêche les arbres de pousser, permet l'installation de plantes rares et ainsi favorise la biodiversité,
- une opération de mise en valeur paysagère et écologique de la Tourbière du Cormier et de ses alentours.

En outre, tout au long de l'année, le Val d'Yerres participe aux réflexions menées par l'ONF autour de Sénart (charte forestière, plan d'aménagement).

TERRITOIRE DE L'ARC BOISÉ

Le Val d'Yerres a renouvelé, pour la période 2011-2013, la convention conclue avec l'Office National des Forêts, qui fixe les modalités de la participation financière aux dépenses de fonctionnement de la brigade équestre dans le massif de l'Arc Boisé.

En 2011, les missions de la brigade équestre ont été de :

- veiller à la sécurité du public,
- dissuader le vandalisme,
- guider, conseiller et informer le public.

Aujourd'hui, composée de deux cavaliers avec pour point d'attache Sucy-en-Brie, la brigade organise ses tournées d'après un planning établi annuellement. Durant la saison, la Brigade a effectué 197 patrouilles, dont 56 se sont déroulées sur l'emprise de la forêt de la Grange.

En concordance avec l'année internationale de la forêt, la première édition de la fête de l'Arc boisé s'est tenue le 9 octobre 2011 dans la forêt de Grosbois à Boissy-Saint-Léger, pilotée par le Conseil Général du Val de Marne et les différents partenaires.

Le Val d'Yerres, signataire de la deuxième charte forestière de l'Arc Boisé (2009/2014), coopère à l'élaboration du programme d'actions qui vise à assurer une véritable gestion durable du massif. Parmi les 67 actions programmées figurent le plan de gestion des mares et la déviation de la RN 19.

La programmation intercommunale de la cohésion sociale s'inscrit dans le cadre du Contrat Urbain de Cohésion Sociale (CUCS) du Val d'Yerres. Elle se décline autour de trois grandes priorités renouvelées en 2011 :

- L'emploi et l'insertion
- L'embellissement des quartiers
- La prévention et l'éducation

COHÉSION SOCIALE, EMPLOI - HABITAT

Au titre du CUCS et des actions menées dans le cadre de la politique de la ville, le Val d'Yerres a obtenu des subventions de l'Agence Nationale pour la Cohésion Sociale et l'Egalité des Chances (Acsé), du Fonds Interministériel de Prévention de la Délinquance (FIPD), du Conseil Général de l'Essonne et du Conseil Régional d'Ile de France :

Actions du Val d'Yerres	Subventions versées		
	Etat (Acsé/FIPD)	Conseil Général	Conseil Régional
Animation du CUCS	20 000 €		
Accès au droit	15 000 €		
Prévention des conduites à risques	4 000 €		
Accompagnement pour l'emploi	18 000 €	5 000 €	
Forum pour l'Emploi et l'Egalité des Chances	10 000 €		6 700 €
TOTAL	67 000 €	5 000 €	6 700 €

L'EMBELLISSMENT DES QUARTIERS

Nettoyage Urbain :

Le Val d'Yerres a poursuivi son partenariat avec l'Association Vivre Ensemble (AVE) par une convention de nettoyage urbain sur l'ensemble des bâtiments communaux et communautaires situés dans les quartiers prioritaires.

En 2011, l'AVE est intervenue à de nombreuses reprises pour enlever les tags situés aux abords de la gare de Boussy-Saint-Antoine, l'espace de vie du quartier des Buissons et le conservatoire d'Epinay-sous-Sénart. Le nettoyage de ces tags a coûté 7 250 €.



Bibliothèque d'Epinay-sous-Sénart



Avant les travaux



Pendant les travaux



Après les travaux



La prévention et l'éducation

LA PRÉVENTION SPÉCIALISÉE

Le Val d'Yerres a considérablement renforcé son soutien financier auprès de l'Association Intercommunale Val d'Yerres Prévention (VYP) en passant d'une subvention de 53 920 € en 2010 à 104 883 € en 2011 (soit une augmentation de subvention de 94,5%).

En effet, dans le cadre de la signature de la nouvelle Convention d'Objectifs et de Moyens du 16 décembre 2010, convenue entre le Conseil Général de l'Essonne et le Val d'Yerres pour une durée de 3 ans, le taux de participation financière du Val d'Yerres s'effectue désormais sur la base d'une répartition de 82,52% pour le Conseil Général et 17,48% pour le Val d'Yerres (valorisations comprises) sur le budget, hors dépenses de personnels (traitement des salaires, impôts et taxes sur salaires).

Par cet important effort financier, le Val d'Yerres confirme sa volonté de renforcer les actions de prévention spécialisée sur l'ensemble de son territoire.

Les communes d'Epinay-sous-Sénart, Quincy-sous-Sénart et Yerres mettent également à disposition des locaux pour les antennes de l'Association et ce, à titre gratuit.

Le Conseil Général de l'Essonne, l'Association et les communes du Val d'Yerres se sont réunis le 16 septembre afin de rendre compte de l'état d'avancement des actions entreprises et de leurs suites à court et moyen terme, sur la base du diagnostic et du plan d'action de prévention spécialisée inscrits dans la nouvelle Convention d'Objectifs et de Moyens (COM).

La Communauté d'Agglomération a participé au « **3^e Raid Intercommunal Fil Vert** » qui s'est déroulé du 27 juin au 1^{er} juillet. L'objectif de cette opération est de faire concou-

rir, durant une semaine, 7 équipes de jeunes filles et garçons âgés de 11 à 15 ans (une équipe mixte par ville et une équipe encadrée par Val d'Yerres Prévention). Les activités sont proposées par de nombreuses associations du Val d'Yerres, sur une période où les collèges sont fermés en raison des épreuves du Brevet. L'opération 2011 a ainsi permis une nouvelle rencontre entre collégiens du territoire, tout en offrant l'occasion, à chaque jeune, de découvrir la richesse patrimoniale du territoire au travers de différentes épreuves culturelles et sportives.

LES PERMANENCES D'ACCÈS AUX DROITS

Les permanences d'accès aux droits qui se déroulent dans chaque commune ont été reconduites avec les acteurs concernés :

- le Centre d'Information sur les Droits des Femmes et des familles de l'Essonne (CIDFF), avec le renforcement des permanences sur les villes de Brunoy et d'Yerres,
- l'Association départementale de médiation et d'aide aux victimes (MEDIVIP 91),
- l'Ordre des avocats du Barreau de l'Essonne et achats de bons de consultations juridiques,
- l'Association Départementale pour l'Information sur le Logement (ADIL).

Fin 2011, une réflexion a été engagée entre les 6 communes et la Communauté d'Agglomération autour du renforcement de permanences d'écrivains publics sur l'ensemble du territoire.

Le Val d'Yerres a produit une nouvelle édition 2011 de la plaquette « Le droit pour tous ».



LA PRÉVENTION DES CONDUITES À RISQUES

Objectifs

- Sensibiliser les jeunes sur les conduites à risques et les risques encourus. Les thèmes traités sont les drogues, l'alcool, le vol, la violence, le racket, la sexualité, la cybercriminalité, les jeux dangereux, les téléphones ...
- Offrir des espaces de dialogue portant sur les différentes conduites à risques.

Le mardi 25 janvier 2011, le Val d'Yerres a organisé une conférence débat sur les jeux dangereux en direction des adultes. Cette rencontre, qui s'est déroulée à la Grange au Bois à Yerres, visait les parents d'élèves de l'ensemble des établissements scolaires du territoire mais aussi le tout public adulte. Son objectif : les informer des conduites à risques susceptibles d'être pratiquées par un enfant et leur offrir un espace de dialogue autour de cette problématique. Animée par Madame Françoise COCHET, Présidente de l'Association de Parents d'Enfants Accidentés par Strangulation (APEAS), cette conférence a aussi réuni des enseignants, des infirmières scolaires, des policiers, des pompiers et la Croix rouge.

La Direction de la Cohésion Sociale a également participé au Conseil d'Education à la Santé et à la Citoyenneté du collège Louis Pasteur de Brunoy en juin 2011. Ces échanges ont donné lieu à l'organisation d'un « Théâtre Forum » auprès de 4 classes de 5^e du collège Louis Pasteur, sensibilisant ainsi une centaine d'enfants sur le thème de la violence. Le spectacle « J'ai rien dit, j'ai rien fait » de la compagnie PROSCENIUM sera présenté le lundi 9 janvier 2012 au Théâtre de la Vallée de Yerres de Brunoy, et placera les jeunes collégiens en situation de jurés de cour d'assises.



L'accompagnement du tissu associatif

LE PARTENARIAT AVEC LES ASSOCIATIONS ET AUTRES ORGANISMES

Au titre de la Cohésion Sociale, le Val d'Yerres a poursuivi et renforcé en 2011 son soutien auprès des organismes partenaires :

Associations	Montant de la subvention	Missions
Mouvement du Nid	6 600 €	- Soutien aux victimes de la prostitution - Actions de prévention
Vie Libre	1 500 €	- Aide et soutien des personnes présentant des problèmes de consommation alcoolique - Prévention alcoolique, notamment auprès des jeunes
Tête de l'Emploi	2 500 €	- Conseils en image personnelle - Travail en partenariat avec les Maisons de l'Emploi du Val d'Yerres
Théâtre et Autres Jeux Sans Fin	400 €	- Initiation au théâtre pour les jeunes des quartiers
Mission Locale	10 000 €	- Bilan professionnel
Val d'Yerres Prévention (VYP)	104 883 €	- Au titre de la convention tripartite
Association Vivre Ensemble (AVE)	6 000 €	- Boxe éducative - Sorties familiales
Université d'Evry	5 000 €	- Les cordées de la réussite

136 883 €

LA SAGAD

L'Association SAGAD (Soins Aides Gardes et Accompagnement à Domicile), qui propose un service très apprécié d'aide à domicile, a connu d'importantes difficultés financières au cours des deux derniers exercices.

Avec 152 salariés, cette association vient en aide à près de 1200 bénéficiaires, résidant essentiellement sur le territoire du Val d'Yerres, la ville de Crosne disposant de l'intervention d'un autre organisme.

Au cours de l'année 2010, afin d'éviter la disparition de la SAGAD, les élus du Val d'Yerres ont recherché des solutions avec l'aide des autres partenaires (Conseil Général, ADEE).

Afin de développer les partenariats dans le cadre d'une convention identique pour chacune des cinq communes et pour Varennes-Jarcy, une nouvelle convention est ainsi venue harmoniser, en 2011, la contribution horaire versée par les communes entre chacune des villes et l'association SAGAD. Cette contribution est désormais fixée à 1€/heure (contre une moyenne de 0,44€/heure auparavant).

Val d'Yerres Emploi (VYE) est un service de proximité. Site d'accueil commun pour les adultes et pour les jeunes suivis par la Mission Locale, chaque antenne permet d'offrir un ensemble de services facilitant la recherche d'emploi et de formation.

L'EMPLOI ET L'INSERTION : VAL D'YERRES EMPLOI

Les principaux événements 2011

LE FORUM POUR L'EMPLOI ET L'ÉGALITÉ DES CHANCES

Action menée dans le cadre du Contrat Urbain de Cohésion Sociale du Val d'Yerres, il s'inscrit comme un temps fort sur le territoire.

L'événement a eu lieu le jeudi 07 avril 2011 de 10h à 18h au complexe sportif d'Epinay-sous-Sénart.

La direction de la Cohésion sociale, de l'Emploi et de l'Habitat de la Communauté d'Agglomération a réuni, comme pour les précédentes éditions, tous les partenaires concernés par l'Emploi et l'Égalité des Chances sur le territoire : Pôle Emploi, Association Insertion & Développement (Mission Locale), Val d'Yerres Emploi, Chambres Consulaires, Centre Ressource Politique de la Ville, CAP Emploi, etc.

L'initiative a également reçu un soutien financier renouvelé de l'Etat, du Conseil Général de l'Essonne et du Conseil Régional d'Ile-de-France.

Le Forum a permis à 866 visiteurs de venir rencontrer près de 60 exposants répartis en 6 pôles spécifiques :

- Information accompagnement,
- Formation,
- Orientation,
- Création d'entreprise,
- Information discriminations,
- Recrutement.

RENCONTRES PARTENARIALES LIÉES AU SUIVI DES BÉNÉFICIAIRES DU REVENU DE SOLIDARITÉ ACTIVE (RSA)

Chaque trimestre, les référents, des Centres Communaux d'Actions Sociales (CCAS) des communes, de la Caisse d'Allocations Familiales (CAF) et les assistantes sociales des Maisons Départementales des Solidarités (MDS) de Montgeron et de Brunoy se rencontrent avec les Conseillers d'Insertion Professionnelle de Val d'Yerres

Emploi afin de proposer des solutions d'accompagnement consolidées pour ces publics les plus éloignés de l'emploi.

Tous les deux mois, dans le cadre des Equipes Pluridisciplinaire Locale (EPL) – le coordonnateur participe aux études de situations pour l'orientation sociale ou emploi, des bénéficiaires du RSA (initiés par le Conseil Général de l'Essonne).

RELATIONS PARTENARIALES

Les temps forts sur 2011

12 octobre : Association Vie Libre

Réunion de sensibilisation et d'information sur les problématiques d'addiction dont l'alcoolisme dépendance avec exercice de simulation, témoignages et échanges de pratiques avec les professionnels de l'insertion

6 décembre : Université d'Evry

Participation à la 4^e rencontre entre Etudiants et entreprises.

14 décembre : Pépinière et hôtel d'entreprises à Quincy-sous-Sénart

Présentation et visite de la pépinière et de l'hôtel d'entreprises aux collaborateurs du service Val d'Yerres Emploi dont la Mission Locale.

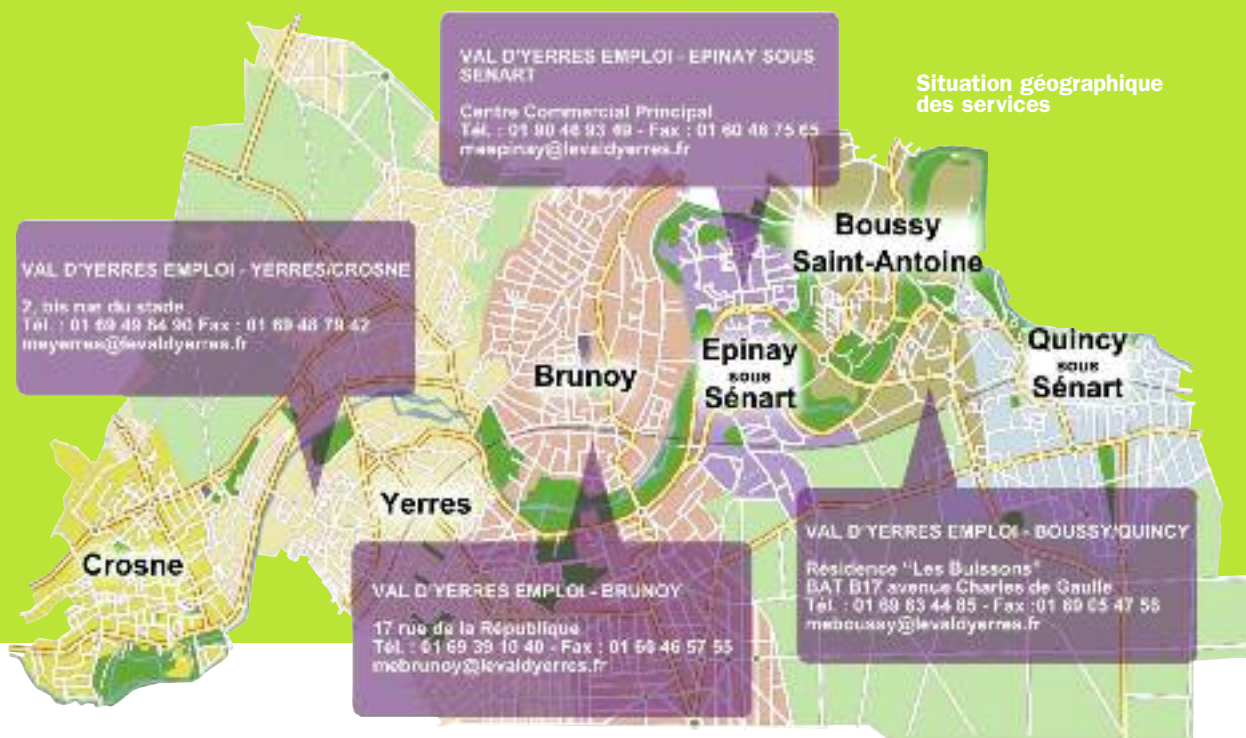
Durant 2011

Association Insertion & développement – Mission Locale

Mise en œuvre d'une nouvelle convention de coopération entre le Val d'Yerres et l'association.

Coopération entre l'association Abeilles, Aide et Entraide

et le service VYE pour l'orientation des demandeurs d'emploi éligibles au dispositif « jardin d'insertion » ainsi que pour les chantiers de rénovation urbaine d'Epinay-sous-Sénart notamment.



Le Val d'Yerres a poursuivi son partenariat avec le **Pôle Emploi de Brunoy** afin d'assurer une complémentarité de services auprès des demandeurs d'emploi les plus en difficulté. Cette convention a également pour objectif de faciliter la mise en place d'actions communes entre Val d'Yerres Emploi et Pôle Emploi.

Pôle Emploi de Brunoy a ainsi orienté 50 personnes loin de l'emploi qui ont bénéficié d'un suivi individualisé renforcé au cours de l'année 2011, défini par la convention de coopération simple.

L'ACTIVITÉ DU SERVICE

Les groupes de travail créés dans l'année et leurs objectifs

- « Groupe d'analyse de pratique professionnelle » (GAPP) : analyser les différentes approches en matière de conseil

afin d'apporter l'offre de services la plus complète en faveur des usagers.

- « Groupe émergence de projet » : identifier les besoins des usagers et proposer de nouvelles actions pour lever les freins à l'embauche notamment.
- « Comité technique d'évaluation » : évaluer les dispositifs internes afin d'y apporter des améliorations dans leur fonctionnement ainsi qu'auprès des partenaires réalisant des ateliers d'insertion professionnelle.
- « Groupe communication » : proposer des nouveaux supports/contenus pour une meilleure lisibilité du service, tant sur l'interne en direction des usagers qu'auprès des partenaires.
- « Groupe Forum » : participer à la conceptualisation et à la mise en œuvre des actions pré et post forum afin d'assurer une continuité dans les parcours d'insertion des usagers.
- « Groupe relations partenariales » : rédiger un annuaire professionnel contenant toutes les coordonnées des acteurs de l'emploi, du social, de la santé, etc.

Les dispositifs

LES ATELIERS D'INSERTION PROFESSIONNELLE AU SEIN DE VAL D'YERRES EMPLOI (ADULTES)

Ateliers Opérateurs (ateliers réalisés sur 11 mois)	Nombre d'usagers reçus
Conseil en création d'entreprise Boutique de Gestion de l'Essonne	110
Conseil en image personnelle Association "La Tête de l'Emploi"	35
Appui à la recherche d'emploi via internet et Initiation, formation aux TIC - G. PRIOL	35
Découverte d'Internet (nouvelle action 2011) Association AFVEVYES EPNE (atelier réalisé sur 1mois - démarrage en octobre)	6
Conseil DE reconnus "travailleurs handicapés" Emploi H 91 (permanence réalisée sur 9 mois)	43
Total	229

(Nombre total de bénéficiaires en 2010 : 353)

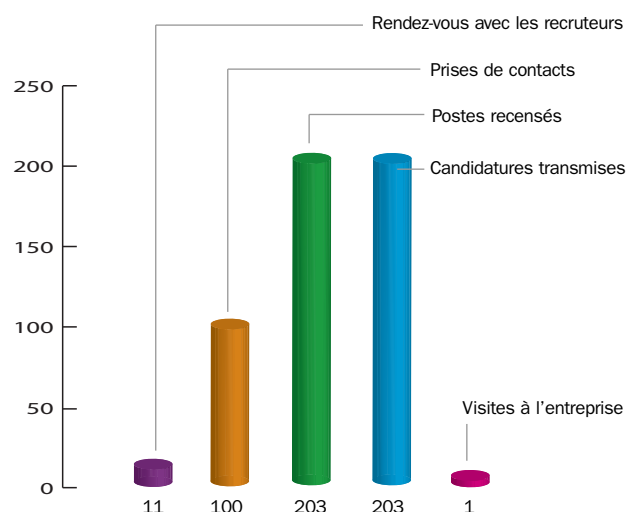
Les ateliers proposent des dispositifs d'accompagnement d'insertion spécifiques et complémentaires à l'action des services Val d'Yerres Emploi. Ils sont financés dans le cadre du Contrat Urbain de Cohésion Sociale (CUCS).

LES ATELIERS D'INSERTION PROFESSIONNELLE AU SEIN DE VAL D'YERRES EMPLOI (ADULTES)

La cellule entreprises

Depuis le 6 novembre 2009, Val d'Yerres Emploi a mis en place la cellule entreprises composée de 2 agents à temps partiel.

En 2010, ce dispositif avait été mis en sommeil pour des raisons d'effectif. En juillet 2011, l'action a redémarré et a permis, en moins de 5 mois, d'organiser en intra 5 sessions de recrutements collectifs auxquels les 35 personnes en recherche d'emploi ont pu s'inscrire. 27 recrutements ont été réalisés par ce moyen. Deux grands secteurs ont fait appel à la cellule : celui des services à la personne et celui de la logistique.



QUELQUES CHIFFRES DES SERVICES VAL D'YERRES EMPLOI (ADULTES)

Evolution du nombre de Demandeurs d'Emploi suivis de 2009 à 2011

1 706 Demandeurs d'Emploi ont été suivis en 2011 dont 616 nouveaux inscrits dans le service Val d'Yerres Emploi, soit une augmentation de 9%. La plus forte de ces augmentations a été enregistrée à Brunoy avec + 35 % de personnes suivies en 2011, notamment en raison d'une stabilisation de l'équipe sur cette antenne.

Sur Boussy-Saint-Antoine, on constate également une augmentation de 28%. Elle s'explique en partie par un renforcement de la communication suite à la nouvelle implantation de l'équipement.

	2009	2010	2011
Nombre de demandeurs d'emploi suivis	1161	1547	1706
Permanence de Boussy/Quincy	112	143	198
antenne de Brunoy	297	183	257
antenne d'Epinay-sous-Sénart	306	815	769
antenne d'Yerres/Crosne	446	406	482

Evolution du nombre de rendez-vous individuels de 2009 à 2011

La plus forte des hausses a été enregistrée à Yerres avec + 62% en raison, notamment, du retour de l'équipe au complet.

L'accompagnement des Demandeurs d'Emploi a été renforcé en 2011 sur le plan qualitatif par la mise en place de méthodologies différentes. Ainsi 3 426 rendez-vous individuels ont été réalisés, soit 21% de plus qu'en 2010. Par ailleurs, le ralentissement d'activité à Epinay-sous-Sénart s'explique par un absentéisme important dans l'effectif.

	2009	2010	2011
Nombre de rendez-vous individuels réalisés	4267	2700	3439
Permanence de Boussy/Quincy	397	591	618
antenne de Brunoy	1056	888	1120
antenne d'Epinay-sous-Sénart	1407	815	625
antenne d'Yerres/Crosne	1407	406	1076

Evolution de la fréquentation des Demandeurs d'Emploi par structure de 2009 à 2011

8 324 personnes se sont rendues dans le service Val d'Yerres Emploi en 2011.

On enregistre globalement une légère baisse, sauf pour la permanence de Boussy/Quincy où l'on observe un phénomène inverse (+1%). Cette évolution générale peut, en partie, s'expliquer par un recadrage opéré auprès des visiteurs qui utilisaient les outils informatiques à d'autres fins que la recherche d'emploi.

	2009	2010	2011
Nombre de visiteurs	9048	8976	8324
Permanence de Boussy/Quincy	479	630	638
antenne de Brunoy	2925	3484	3252
antenne d'Epinay-sous-Sénart	1672	1473	1411
antenne d'Yerres/Crosne	3972	3389	3023

NOMBRE ET TYPE DE PLACEMENTS

Sorties positives par structure de 2009 à 2011

387 Demandeurs d'Emploi (DE) adultes ayant bénéficié du service ont trouvé une solution positive en 2011. Le nombre de solutions est en légère baisse avec -2 % entre 2010 et 2011, liée notamment au contexte économique général difficile.

	2009	2010	2011
Nombre de demandeurs placements	428	395	387
Permanence de Boussy/Quincy	23	53	47
antenne de Brunoy	192	141	116
antenne d'Epinay-sous-Sénart	70	59	65
antenne d'Yerres/Crosne	143	142	159

Typologie des placements (CDI, CDD, formations, contrats aidés...) de 2009 à 2011

Placement : "l'activité de placement consiste à fournir, à titre habituel, des services visant à rapprocher offres et demandes d'emploi" - art 1 de la convention 181 de l'Organisation Internationale du Travail.

Sur les 387 Demandeurs d'Emploi (DE) ayant retrouvé une solution d'emploi, 28 % ont abouti à des CDI après leur accompagnement individualisé. Entre 2010 et 2011, on constate un accroissement du nombre de CDI formalisés avec +4%. En revanche, les emplois aidés comme l'intérim ont connu un fort ralentissement.

	2009	2010	2011
Nombre de demandeurs placements	428	395	387
dont CDI	140	104	109
dont CDD	155	139	168
dont emplois aidés	19	9	4
dont Intérim	51	61	25
dont Formation	46	64	53
dont autres contrats	17	16	28

Les variations sont contrastées entre les différents types de solutions trouvées entre 2010 et 2011 :

- **CDI :** + 4 %
- **CDD :** + 17 %
- **Formation :** - 17 %

La plus forte des hausses a été enregistrée pour les CDD avec + 17 % de contrats signés à l'issue de leur accompagnement individuel réalisé avec l'un des 7 conseillers d'insertion professionnelle que compte ce service.

Enquête de satisfaction : « une première pour le service »

Durant l'été, une enquête de satisfaction a été réalisée auprès de 145 Demandeurs d'Emploi adultes inscrits à Val d'Yerres Emploi.

Les points positifs :

- Le service et les actions qui sont proposés sont globalement satisfaisants.
- La qualité de l'accueil est largement mise en avant par les usagers.

Des attentes fortes :

- Les usagers viennent chercher :
 - des réponses : 86%
 - des offres d'emploi : 81%.

Les points à améliorer :

- La communication : 67% des usagers ont connu le service par relation ; c'est pourquoi les informations ont été, dès le 4^e trimestre 2011, relayées davantage par les supports disponibles : magazine, site Internet (2 nouvelles pages sont en préparation).
- Les outils mis à disposition : le parc informatique disponible au public est obsolète. Dès le premier trimestre 2012 de nouveaux ordinateurs seront achetés et installés.
- Les ateliers d'insertion professionnelle : la qualité est relativement bonne mais afin de l'améliorer encore, une consultation a été lancée fin 2011 afin de déceler la meilleure offre de service.

CONSTRUCTION, AMÉNAGEMENT ET ENTRETIEN D'ÉQUIPEMENTS CULTURELS ET SPORTIFS D'INTÉRÊT COMMUNAUTAIRE

LES PISCINES

Le Val d'Yerres gère, sur son territoire, trois piscines implantées sur les communes de Brunoy, Boussy-Saint-Antoine et Yerres.

Les piscines des Sénarts à Boussy-Saint-Antoine et Pierre de Coubertin à Yerres sont gérées dans le cadre d'une Délégation de Service Public par la société Equalia. Les deux contrats de DSP viennent à échéance le 31 décembre 2012.

La piscine de Brunoy est gérée en régie directe.

Les équipements ont été conçus afin d'offrir une parfaite complémentarité entre eux et sont répartis équitablement sur le territoire pour répondre aux besoins des Val d'Yerrois, des scolaires et des associations.

De plus, grâce à ce réseau, les habitants peuvent désormais trouver une piscine ouverte au public chaque soir jusqu'à 22h en semaine :

- Piscine des Sénarts : lundi, mercredi et jeudi
- Piscine Pierre de Coubertin : mardi et vendredi
- Piscine de Brunoy : vendredi

En 2011, la Communauté d'Agglomération a repris à son compte l'attribution des subventions allouées aux associations utilisatrices des piscines communautaires suivant des critères votés par le Conseil Communautaire.



Piscine Pierre de Coubertin
Piscine Loisirs
Remise en Forme et Bien-être



Piscine de Brunoy
Piscine loisirs estivale



Piscine des Sénarts
Piscine Loisirs
Fosse de plongée de 12m de profondeur

Association	Ville	Nombre adhérents	% Val d'yerrois	Subvention 2011 (en €)
ENVY- Natation-Triathlon	Boussy – Quincy - Epinay	383	87,9	10 420
AQUA SENART	Boussy – Quincy - Epinay	90	53,3	3 705
NEPTUNE PLONGEE	Brunoy	150	62,9	1 790
CNBE-Natation	Brunoy	646	76,9	10 620
ORCA PLONGEE	Yerres	117	69,2	2 860
CYN - Natation	Yerres	459	86,9	9 705
CYT - Triathlon	Yerres	71	80,8	690



BILAN SOCIAL

Les piscines fonctionnent avec 55 agents (dont 42 dans le cadre du contrat de DSP des piscines Pierre de Coubertin et des Sénarts), à savoir :

- 1 coordinateur des piscines,
- 3 responsables d'établissement,
- 3 chefs de bassin pour l'organisation de la natation scolaire,
- 27 éducateurs sportifs (7 titulaires et 20 sous contrat privé DSP),
- 21 agents entretien/accueil/caisse (dont 11 sous contrat privé DSP),
- Environ 3 000 heures de vacataires (éducateur sportif, entretien, caisse).

Pour la période estivale, il a été procédé à l'embauche de 8 vacataires et à la mise en place d'un service de vigiles sur les piscines communautaires.

BILAN TECHNIQUE

Travaux

Piscine de Brunoy

L'année 2011 a été marquée par des problèmes techniques rencontrés au niveau de la toiture mobile, du carrelage bassin, des armoires électriques et de la pompe de filtration. Ces problèmes ont conduit à la fermeture de la piscine à plusieurs reprises.

179 k € ont été dépensés en travaux sur le bâtiment. Cet équipement nécessite une rénovation lourde qui devrait permettre de pérenniser la structure au-delà de 2015 et d'en faire un équipement phare du Val d'Yerres durant la saison estivale.

Piscine Pierre de Coubertin

Divers travaux de mise en conformité pour un montant de 103 k €.

Piscine des Sénarts

Divers travaux d'entretien et de mise en conformité pour un montant de 10 k €.

INVESTISSEMENTS AUTRES QUE LES TRAVAUX

Piscine de Brunoy

- Achat robot nettoyeur : 8 200 €
- Mutualisation contrôle d'accès : 4 275 €
- Changement Chloromètre/PH-mètre : 7 900 €
- Installation Poubelles -
Remise en état des bancs : 5 200 €

Piscine Pierre de Coubertin

- Travaux pour l'obtention du Label Handicap et Tourisme : 3 700 €

Piscine des Sénart

- Travaux pour l'obtention du Label Handicap et Tourisme : 3 100 €

BILAN DE FONCTIONNEMENT

Les piscines sont ouvertes de 49 à 50 semaines par an et ferment 2 à 3 semaines par an pour nettoyage technique.

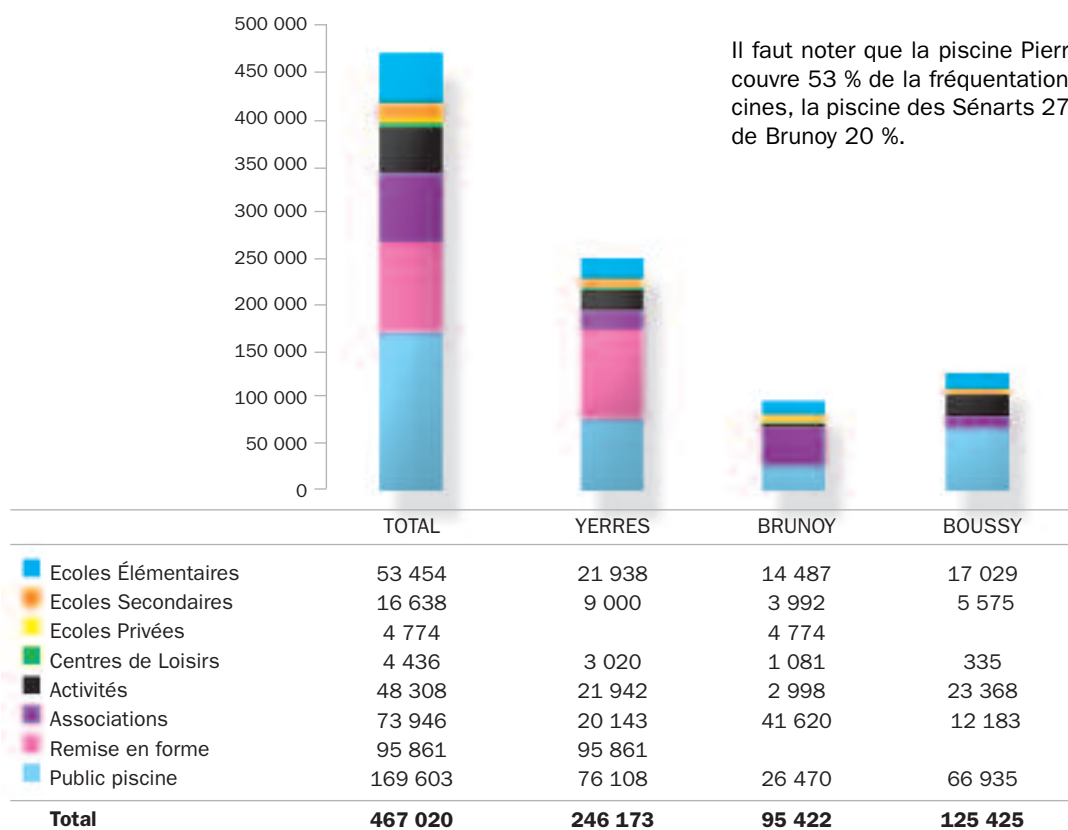
Le réseau des Piscines :

- propose plus de 9 550 heures d'ouverture au Public contre 4 200 heures avant 2007,
- accueille 192 classes du Val d'Yerres et deux instituts spécialisés (IME La Cerisaie et l'ADES Les Vallées) dans le cadre de l'apprentissage de la natation scolaire. L'enseignement est dispensé aux élèves de grandes sections Maternelles au CM 2, à l'exception du CM 1,
- met à disposition des associations plus de 3 200 heures annuelles pour la pratique de leurs activités,
- met à disposition des villes plus de 200 heures annuelles pour les différents services municipaux : centres de loisirs, centres sociaux, services jeunesse, services des sports.



BILAN DES FRÉQUENTATIONS

Les piscines ont accueilli 467 020 personnes, réparties de la manière suivante :



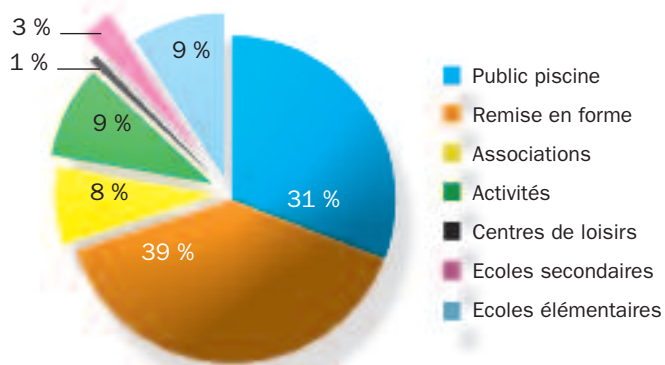
Il faut noter que la piscine Pierre de Coubertin couvre 53 % de la fréquentation totale des piscines, la piscine des Sénarts 27 % et la piscine de Brunoy 20 %.

LES PISCINES

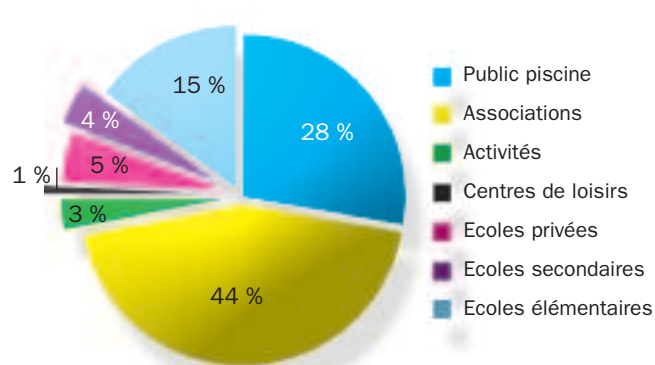


BILAN PAR PISCINE - RÉPARTITION EN POURCENTAGE PAR TYPE D'USAGER

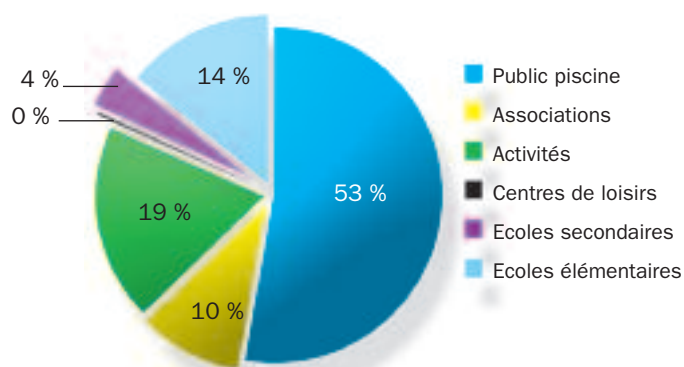
PISCINE PIERRE DE COUBERTIN



PISCINE DE BRUNOY



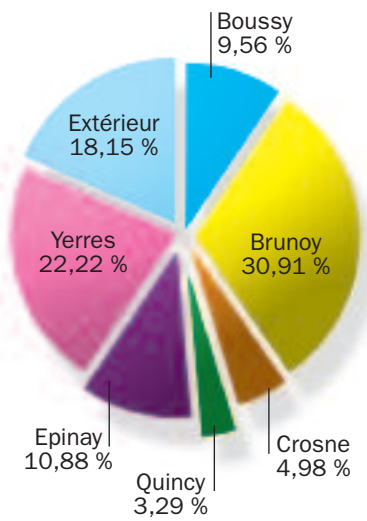
PISCINE DES SENARTS



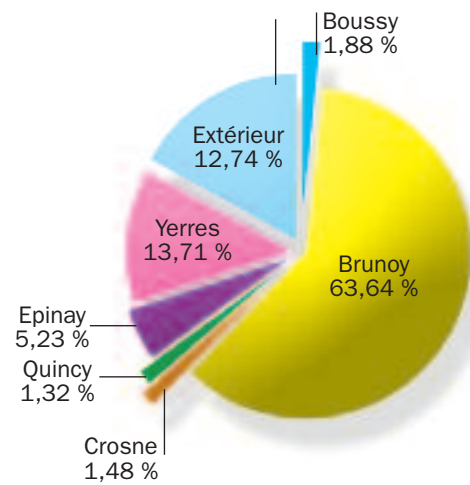


RÉPARTITION DES USAGERS PAR LIEU D'HABITATION

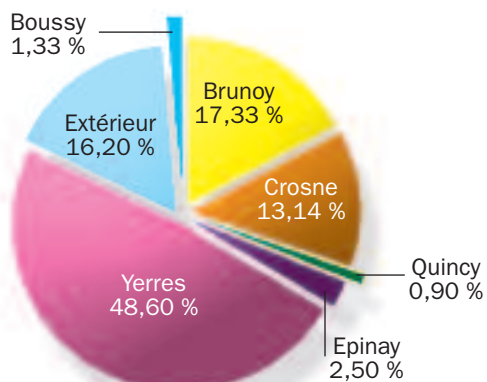
REPARTITION PAR VILLE PISCINES



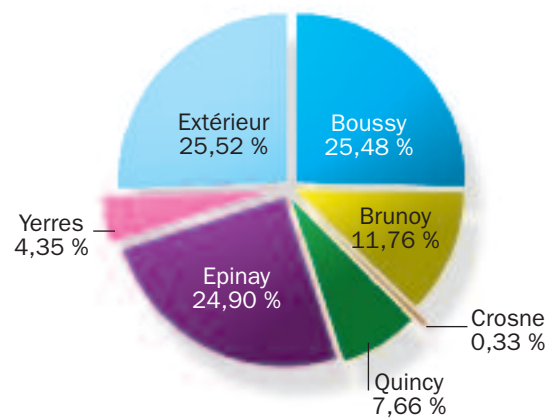
REPARTITION PAR VILLE PISCINES DES BRUNOY



REPARTITION PAR VILLE PISCINES PIERRE DE COUBERTIN



REPARTITION PAR VILLE PISCINES DES SENARTS



COÛT PAR USAGER DES PISCINES



En 2011, le Petit Train du Val d'Yerres a desservi les trois piscines ; Brunoy (samedi), Pierre de Coubertin et Des Sénarts (dimanche) durant les vacances estivales. Il a été fréquenté par plus de 2000 habitants du Val d'Yerres.

RÉSEAU DES CONSERVATOIRES DE MUSIQUE ET DE DANSE

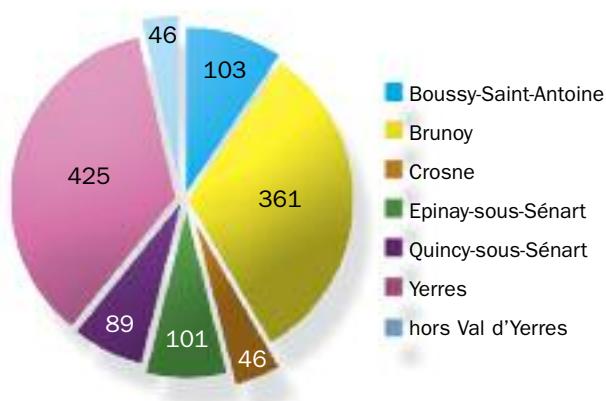
Le conservatoire de musique et de danse du Val d'Yerres, qui regroupe historiquement le Conservatoire à Rayonnement Départemental d'Yerres/Epinay-sous-Sénart et les conservatoires de Boussy-Saint-Antoine, Brunoy et Quincy-sous-Sénart, est réparti sur 8 sites d'enseignement dont 5 pour la musique et 3 pour la danse.

FRÉQUENTATION - ANNÉE SCOLAIRE 2011-2012

Le conservatoire de musique et de danse accueille 1 171 élèves : 861 élèves sont inscrits en musique, 246 en danse et 64 élèves pratiquent la musique et la danse. Le conservatoire est essentiellement fréquenté par les jeunes enfants (576 élèves ont 10 ans ou moins de 10 ans) mais compte également des élèves inscrits jusqu'en cycle pré-professionnel.

Le conservatoire, dans le cadre d'un partenariat avec le collège Bellevue de Crosne, accueille, par ailleurs, 95 élèves en classes à horaires aménagés (67 en musique, 27 en danse et 1 en musique et danse), répartis de la 6^e à la 3^e.

RÉPARTITION DES ÉLÈVES PAR LIEU D'HABITATION
ANNÉE SCOLAIRE 2011-2012



TARIFICATION DES PRESTATIONS

Depuis la rentrée scolaire 2009-2010, les tarifs s'appuient sur une grille prenant en compte quatre tranches de revenus afin d'inclure les nouvelles dispositions du schéma départemental des enseignements artistiques adopté par le Conseil Général de l'Essonne. Au total, cette année, 378 élèves bénéficient d'un abattement.

En 2011-2012, face aux nombreux impayés, des frais de relance ont été mis en place. A titre d'exemple, pour l'échéance du 1^{er} janvier, le nombre d'impayés est passé de 277 en 2011 à 127 en 2012.

En parallèle, le prélèvement automatique a été proposé aux familles avec possibilité d'échelonner le paiement jusqu'en 5 fois (au lieu de 3 fois précédemment). Cette mesure a rencontré un franc succès puisque 30 % des familles ont choisi le prélèvement automatique (soit 266 familles dont 225 pour un paiement en 5 fois).

LE COÛT DES CONSERVATOIRES

Les produits provenant des cotisations s'élèvent pour l'année 2011 à 493 950 €.

La subvention du Conseil Général a augmenté de 30 368 € ces deux dernières années, passant de 66 833 € en 2009 à 97 201 € en 2011, grâce à la valorisation des projets menés par le conservatoire. Néanmoins, cela reste largement inférieur à la subvention perçue les années antérieures (166 823 €). En revanche, la subvention de l'Etat se maintient (191 606 €).

Le coût net des conservatoires s'élève à 1 952 575 € en 2011.



DE DANSE

LES ACTIONS NOUVELLES DE LA SAISON 2010-2011

Festival « Irlande en scène » :

Le conservatoire a participé à un festival consacré à l'Irlande qui s'est construit en réseau dans le Val d'Yerres, reliant et amplifiant des actions prévues initialement de manière séparée par les communes de Brunoy et d'Epinay-sous-Sénart.

Le conservatoire y a notamment contribué par la mise en place d'un « ceili » (bal irlandais) le dimanche 8 mai, sur l'île de Brunoy, qui a associé un atelier musical, un groupe de danseuses et une intervenante spécialisée en danse irlandaise qui a joué le rôle d'initiatrice du public aux danses irlandaises.

Musiques actuelles : le soutien aux pratiques des amateurs locaux et en voie de professionnalisation :

Au delà d'un simple service de cours à des élèves, le conservatoire a développé plusieurs actions au profit des musiciens locaux, s'ancrant dans une indispensable réalité de lieu ressource local et départemental, justifiant notamment le label « C.R.D. ».

- Stages d'initiation à la scène électro-amplifiée, coaching scénique. Ces différentes actions de formation ont été rendues possibles par la collaboration étroite avec le service culturel de la ville d'Epinay-sous-Sénart.
- Premières scènes (en lien avec la ville de Quincy-sous-Sénart principalement).
- « Grand Bain » : dispositif de formation porté par un réseau d'acteurs (MJC, écoles de musique, festivals de l'Essonne regroupés au sein de Rezone) en vue de la professionnalisation de groupes de musiciens déjà constitués, a vu la participation, pour la première fois, du conservatoire au dispositif.

Ces actions se sont conclues avec le soutien de la ville de Crosne, par un festival fédérant l'ensemble des musiciens locaux. Festizik a rassemblé les 20 et 21 mai, sur deux scènes, huit groupes du Val d'Yerres, dont un groupe de rap d'Epinay-sous-Sénart, un groupe de déficients visuels d'une institution parisienne, deux groupes en émergence

professionnelle au niveau départemental (voir ci-dessus « Grand Bain ») et un groupe festif professionnel soutenu au niveau régional. Ce festival est d'ailleurs spécifiquement soutenu par le Conseil général de l'Essonne et pourrait, à terme, être soutenu par le Conseil régional d'Ile-de-France au titre des initiatives culturelles en direction des lycéens.

Rencontre des harmonies du Val d'Yerres :

Cette rencontre, organisée pour la première fois par le conservatoire, s'est déroulée sous la forme d'un stage sur une période de deux mois, encadré par les enseignants du conservatoire et un chef d'orchestre à vents professionnel, le chef de musique de classe exceptionnelle Jean-Michel SORLIN, ancien chef de la prestigieuse musique des troupes de marine. Il s'est conclu par un concert de fin de stage donné le 3 avril au Théâtre de la Vallée de l'Yerres.

Atelier d'initiation collective aux cuivres :

La ville de Quincy-sous-Sénart a accueilli sur un semestre, au centre de loisirs Fontaine Cornaille, un atelier d'initiation orchestrale bihebdomadaire qui a permis à une dizaine d'enfants, de découvrir et de s'initier à différents instruments de la famille des cuivres (trompette, cor, trombone, tuba).

Animations du kiosque de Quincy-sous-Sénart :

3 séances ont été programmées de fin mai à fin juin au kiosque, avec différentes formations du conservatoire (dont un concert conférence sur le thème « les musiques légères sont-elles des musiques sérieuses ? ») ainsi que les harmonies du Val d'Yerres.

Concerts conférences :

A l'origine et depuis trois ans programmées au Casin de la propriété Caillebotte, les 6 concerts conférences ont été partiellement décentralisés, en résonance avec la programmation culturelle du Val d'Yerres. Par exemple, le concert de Marin Marais, « la Gamme », s'est doublé d'une proposition de concert conférence sur le thème : « do, ré, mi, fa, sol et après ? ».

LES MANIFESTATIONS ET LES ACTIONS CULTURELLES

Le conservatoire propose, chaque saison, de nombreuses manifestations (178 manifestations en 2011) régulières ou ponctuelles, certaines en lien avec la programmation culturelle communale et intercommunale, d'autres dans un cadre interne allant de la simple audition de classe à des projets de grande ampleur.

Parmi ces projets importants, il faut relever en 2011 :

- **Un spectacle écrit et mise en scène par le compositeur clarinettiste jazzman Sylvain KASSAP**, mettant en scène 80 élèves du conservatoire, 1 classe de cours élémentaire, animée pour ce projet par un musicien intervenant, et précédé d'un concert du Kassap Jazz Quartet les 6 et 7 mai, en collaboration avec l'action culturelle du Val d'Yerres.
- **La fête de la danse** les 24, 27 et 28 mai au Théâtre de la Vallée de l'Yerres à Brunoy.
- Participation d'ateliers vocaux et instrumentaux au **carnaval de Crosne**.
- Participation au **salon des illustrateurs à Brunoy**, avec trois ateliers musicaux ayant travaillé sur des illustrations de livres d'enfants.
- **Cordes ensembles**, un concert dédié uniquement aux ensembles à cordes du conservatoire, au Théâtre de la Vallée de l'Yerres à Brunoy.
- Représentation de deux œuvres vocales importantes du grand répertoire, par différents ateliers vocaux fédérés par Isabelle Coulmeau : **Don Giovanni de Mozart**, représenté avec le soutien de la ville de Quincy-sous-Sénart à la salle Mère Marie Pia et à l'espace René Fallet de Crosne, ainsi que le **Requiem de Fauré**, donné à l'église Saint Médard de Brunoy et à l'église Damien de Veuster d'Epinay-sous-Sénart.
- **Un concert de fin d'année** décliné sur deux soirées, au **Théâtre de la Vallée de l'Yerres**, qui a permis de mettre en valeur le travail des ensembles et orchestres, allant du classique au jazz en passant par le tango, avec la participation gracieuse d'Olivier Innocenti, professeur d'accordéon et concertiste, par ailleurs, de la scène nationale et internationale avec les plus grands orchestres.
- Pour la première fois au sein du conservatoire, une semaine dédiée intégralement aux **pratiques collectives**, intégrant ateliers ponctuels, stage d'orchestre, initiatives interclasses en octobre.
- Participation au **Festival d'orgue de Brunoy** en novembre : c'est en grand effectif, vocal et instrumental, qu'a été présentée une œuvre phare de la musique baroque, le Gloria de Vivaldi, sous la direction d'Isabelle Coulmeau, et avec le concours de nombreux professeurs, dont l'orchestre à cordes encadré par Yves Pruvot.
- **L'action de sensibilisation du conservatoire en direction des jeunes publics** s'est principalement traduite par les interventions en milieu scolaire, réalisées par les musiciens intervenants. Pour l'année scolaire 2010-2011, 36 classes de maternelle et élémentaire ont été touchées par ces interventions (30 classes sur Yerres et 6 classes sur Crosne).

MANIFESTATIONS DU RÉSEAU DES CONSERVATOIRES DE MUSIQUE ET DE DANSE

Bilan des manifestations par lieu – année 2011

Ville	Total/ville	Type de manifestation	Nombre
	2	Salles habituelles de cours	2
Boussy-St-Antoine	25	Eglise Saint Pierre	2
		Foyer restaurant	1
		Grande salle - Conservatoire	21
		Salle Alphonse-de-Lamartine	1
Brunoy	30	Bibliothèque	1
		Eglise Saint Médard	5
		La Grange	1
		Maison des arts - Grand salon	10
		Salle Debussy - Conservatoire	1
		Salle des fêtes	2
		Salle Stravinsky -Conservatoire	1
		Théâtre de la Vallée de l'Yerres	7
Crosne	5	Salle René Fallet	4
		Ville de Crosne	1
Epinay-sous-Sénart	14	Eglise Damien de Veuster	1
		Salle Debussy - Conservatoire	2
		Salle du centre Culturel	1
		Salle Pompidou	9
		Salle Varèse (sous-sol)	1
Quincy-Sous-Sénart	7	Eglise Sainte Croix	1
		Kiosque	3
		Salle Mère Marie Pia	3
Yerres	95	Auditorium - Conservatoire	78
		Conservatoire	2
		Orangerie de la Grange au Bois	13
		Orangerie du Parc Caillebotte	1
		Salles de Danse - Acajou	1
Total général	178	Total général	178

Bilan de l'année 2011 par type de manifestation

Type de manifestation	Nombre
Auditions de classe	62
Carte blanche	1
Concerts CHAM	6
Concert - animation pour les scolaires	3
Concert	1
Concerts Conférences	5
Concerts de Chorales	3
Concerts en partenariat avec associations	2
Département clavier	13
Département cordes	5
Département de musique ancienne	3
Département vents	5
Département voix	4
Départements jazz et musiques actuelles	6
Evaluations	17
Evènement	1
Jeunes talents et concerts d'élèves	8
Manifestations Danse	5
Participation à des manifestations organisées par les villes dont Festival d'Orgue de Brunoy	11
Projet inter département	2
Scènes ouvertes	13
Stages	2
Total général	178



ENTRÉE
DES
ARTISTES

L'ACTION CULTUR

LA PROGRAMMATION DES SPECTACLES

L'année 2011 s'est illustrée par :

- La poursuite du partenariat noué entre les villes et la Communauté d'Agglomération pour offrir un choix diversifié aux habitants du Val d'Yerres par l'intégration de la programmation communale dans l'abonnement communautaire : 31 spectacles en 2006-2007, 69 spectacles en 2007-2008, 56 spectacles en 2008-2009, 70 spectacles en 2009-2010, 69 spectacles en 2010-2011 et 98 spectacles en 2011-2012. Le bilan des programmations communautaires par année civile depuis 2005 est présenté ci-dessous.
- Dans sa cession du 4 avril 2011, le Conseil Communautaire a voté la Délégation de Service Public pour la programmation de spectacles dans les salles de la Communauté d'Agglomération. Le Val d'Yerres a décidé de confier au "Group Soumère", via la SOTHEVY (Société des Théâtres du Val d'Yerres), la gestion et l'exploitation de la salle de spectacles du CEC (Centre Educatif et Culturel) d'Yerres ainsi que la programmation culturelle communautaire dans les autres salles (communautaires et communales) et sa mise en œuvre.
- La programmation de musique dans les églises ainsi que le Festival contes en Val d'Yerres, nouvellement créé avec le soutien du Conseil Général de l'Essonne, continuent à être organisés directement par le Val d'Yerres.



La liste des spectacles 2011 ainsi que la répartition des abonnements figurent dans les annexes 3 et 4.

Spectacles communautaires (année civile)

	2005	2006	2007	2008	2009	2010	2011
Boussy-St-Antoine	1	2	5	5	6	5	5
Brunoy	1	1	8+3*	16	13 ^{(1) (2)}	12 ^{(1) (4)}	5
Crosne	1	3	4	5	6	7 ⁽⁵⁾	9 ⁽⁶⁾
Epinay-sous-Sénart			3	2	2 ⁽³⁾	3	3
Quincy-sous-Sénart		1	3	5	3	5	3
Yerres	4	4	7	2	2	3	1
Total	7	11	33	35	32	35	29

(1) dont deux concerts Val d'Yerres dans la programmation du Festival d'Orgue à Brunoy

(2) un spectacle programmé annulé par la compagnie

(3) un spectacle à l'Eglise St Honest et un spectacle sous chapiteau

(4) dont 1 Val d'Yerres/ Brunoy + 1 restitution

(5) dont la 8^e note

(6) dont 3 des conservatoires

* Inauguration du Théâtre de la Vallée de l'Yerres (3 spectacles spécifiques à la manifestation)

ELLE

LES BIBLIOTHÈQUES COMMUNAUTAIRES

Le 1^{er} janvier 2009, la Communauté d'Agglomération s'est substituée aux communes pour l'exercice des compétences en matière de gestion des bibliothèques et médiathèques implantées sur le territoire.

Une bibliothèque dans chaque ville

- **La Bibliothèque de Boussy-Saint-Antoine**, située dans le musée Dunoyer de Ségonzac, offre essentiellement un fonds d'ouvrages pour la jeunesse. Des livres pratiques et de loisirs prêtés par la Bibliothèque Départementale de l'Essonne viennent enrichir le fonds.
Une nouvelle organisation de l'espace à l'automne 2011, facilite l'accueil de la petite enfance et la mise en place d'animations.
- Entre Mairie et Théâtre, à 300 mètres de la gare, **la Bibliothèque de Brunoy** bénéficie d'un emplacement privilégié au cœur de la ville. Elle est aussi dotée d'un bibliobus qui dessert les écoles éloignées et les structures de la petite enfance. En 2012, il est prévu le lancement d'un projet d'extension de la bibliothèque en médiathèque.
- **La nouvelle Bibliothèque de Crosne** a ouvert ses portes en septembre 2011. Plus spacieuse, elle propose des collections renforcées, une salle image et son, un espace d'accueil pour les petits, une salle de travail et des circulations plus fluides entre les collections. Heure du conte, accès Internet, cours d'initiation informatique, projection de films et de documentaires, service de portage de livres à domicile et un coin de détente sont à la disposition du public.
- Au cœur de la ville, **la Bibliothèque d'Épinay-sous-Sénart** offre à ses usagers de vastes locaux agrémentés de nombreuses places assises pour le travail et la détente. Un service de portage à domicile est proposé aux personnes ne pouvant se déplacer. Des animations en direction de la petite enfance sont régulièrement proposées.
- Dans l'attente de sa reconstruction dans l'espace Georges Pompidou, en centre ville, **la Bibliothèque de Quincy-sous-Sénart** est installée dans des locaux provisoires au sein du groupe scolaire Fontaine Cornaille. Du fait de ce nouvel emplacement, un nouveau public fréquente la structure et un service de portage à domicile est proposé aux personnes ne pouvant se déplacer.
- **La Bibliothèque d'Yerres** est installée dans des locaux provisoires du quartier des Tournelles en attendant son emménagement dans la nouvelle structure. Elle dispose d'un vaste espace central et d'une « maison des histoires » et est dotée de deux annexes, une dans le quartier des Taillis et une seconde aux Camaldules. Un fonds de 900 vidéos constitué tout au long de l'année 2011 ainsi que 2 000 CD musicaux prêtés par la Bibliothèque Départementale de l'Essonne seront mis à disposition des usagers dès l'ouverture de la nouvelle médiathèque.

L'offre documentaire

Livres	FICTION		BANDES DESSINÉES		DOCUMENTAIRES		TOTAL
	JEUNESSE	ADULTES	JEUNESSE	ADULTES	JEUNESSE	ADULTES	
Boussy-Saint-Antoine	1 837	42	471	16	554	288	3 208
Brunoy	14 739	8 355	2 097	3 277	6 462	10 356	45 286
Crosne	2 752	4 483	1 099	3 384	2 023	6 287	20 028
Epinay-sous-Sénart	6 216	7 048	2 118	2 735	2 469	7 085	27 671
Quincy-sous-Sénart	5 181	5 156	772	310	1 174	1 593	14 186
Yerres	15 482	11 350	3 171	2 278	7 292	16 492	53 787
Total	46 207	36 434	9 728	9 722	19 974	42 101	164 166

Autres supports	Périodiques abonnements	Documents audio musique	Vidéos	Total
Boussy-Saint-Antoine	6	25	0	31
Brunoy	104	546	0	650
Crosne	50	2 700	943	3 693
Epinay-sous-Sénart	98	62	220	380
Quincy-sous-Sénart	20	894	316	1 230
Yerres	114	175 textes lus 117 CD musicaux	866	1 272
Total	392	4 519	2 345	7 256

■ 3 bibliothèques bénéficient d'un enrichissement de leurs collections par le dépôt de documents de la Bibliothèque Départementale de l'Essonne (Boussy-Saint-Antoine, Crosne et Quincy-sous-Sénart),

■ La Bibliothèque de Brunoy possède un fonds de 174 diapositives documentaires,

■ Les Bibliothèques de Brunoy et Yerres ouvriront un fonds vidéo en 2012,

■ Chaque bibliothèque est informatisée et possède au moins un poste Internet dédié aux usagers,

■ Les Bibliothèques de Yerres et Crosne ont leur propre site Internet (consultation du catalogue, réservations des documents, agenda des animations...)

■ 4 bibliothèques possèdent des fonds thématiques :

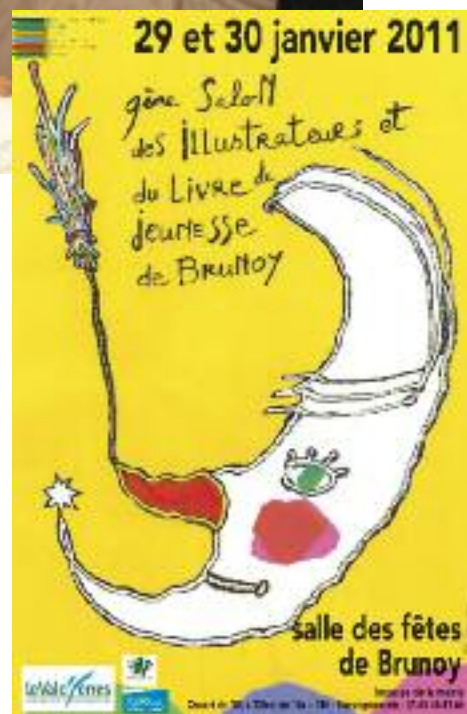
- BRUNOY :
 - 5 442 albums (fonds développé en rapport avec le salon des illustrateurs)
 - 300 documents en fonds pédagogique
- CROSNE :
 - 420 mangas
 - 4 483 bandes dessinées
- EPINAY-SOUS-SÉNART :
 - 2 700 albums dédiés à la petite enfance
- YERRES :
 - 3 400 livres d'art
 - 5 449 bandes dessinées
 - 2 958 romans policiers

5 bibliothèques proposent des documents accessibles aux déficients visuels en offrant des livres en gros caractères et des livres lus :

- BRUNOY :
 - 960 livres en gros caractères
- CROSNE :
 - 486 livres en gros caractères + 75 livres lus
- EPINAY-SOUS-SÉNART :
 - 944 livres en gros caractères + 82 livres lus
- QUINCY-SOUS-SÉNART :
 - 133 livres en gros caractères + 10 livres lus
- YERRES :
 - 570 livres en gros caractères + 175 livres lus

Les usagers

Nombre d'adhérents en 2011	Adultes		Jeunes		Total	Nombre de documents empruntés en 2011
	Val d'Yerres	Hors Val d'Yerres	Val d'Yerres	Hors Val d'Yerres		
Boussy-St-Antoine	75	0	469	0	544	Boussy-St-Antoine 2 830
Brunoy	1 521	18	1 039	3	2 581	Brunoy 111 991
Crosne	913	18	651	32	1 614	Crosne 43 497
Epinay-sous-Sénart	1 201	37	847	7	2 092	Epinay-sous-Sénart 89 575
Quincy-sous-Sénart	1 296	25	552	5	1 878	Quincy-sous-Sénart 15 481
Yerres	2 287	43	1 913	18	4 261	Yerres 143 266
Total	7 293	141	5 471	65	12 970	Total 406 640



Le Salon des illustrateurs et du livre jeunesse se tient chaque année à la salle des fêtes de Brunoy, le dernier week-end de janvier. Pour cette édition 2011, il a accueilli 1 230 visiteurs soit 27% de plus qu'en 2010. 1 456 élèves du Val d'Yerres, répartis dans 52 classes, ont pu rencontrer un illustrateur.

Pour la Fête de la science au mois d'octobre, les bibliothèques de Brunoy, Epinay-sous-Sénart, Boussy-Saint-Antoine et Quincy-sous-Sénart se sont associées pour présenter un programme commun « La chimie dans votre assiette ». Ainsi 637 élèves répartis dans 26 classes ont pu bénéficier d'ateliers découvertes sur la diététique et le rapport entre cuisine et chimie.

LES ANIMATIONS

Chaque bibliothèque organise des animations régulières ou ponctuelles.

BRUNOY :

- Mercredis des lectures d'histoires
- Café philo : un jeudi par mois de mai à octobre
- Vendredis littéraires : une fois par mois de septembre à juin

BOUSSY-SAINT-ANTOINE :

- Heure du conte : 1 fois par trimestre

CROSNE :

- Lecture d'albums tous les mercredis à 10h30
- Doudou- contes : 1^{er} samedi du mois, 1 mois sur 2
- Bibliothèque côté jardin : dernier samedi du mois, 1 mois sur 2
- Rencontre autour d'un film : dernier vendredi du mois, 1 mois sur 2
- Cinébib fiction : 1^{er} mardi du mois à 16h00
- Cinébib documentaire : 3^e mardi du mois à 16h00
- Cinékids : 1^{er} mercredi du mois à 16h00
- Passion philo : 1 fois par trimestre
- Atelier d'écriture : 1 fois par trimestre
- Une exposition différente chaque mois

EPINAY-SOUS-SÉNART :

- Les petits déjeuners du livre : 1 samedi par mois de juin à octobre
- Le temps fort des histoires : le 1^{er} mercredi de chaque mois
- Printemps des Poètes, 2 spectacles : « Instantanée de poésie » et « Tiens bon la rampe »
- 7 Spectacles jeune public
- Rencontre d'auteur

QUINCY-SOUS-SÉNART :

- Salon du livre, rencontre d'auteurs (janvier)
- Heure du conte : 2 mercredis par mois
- Printemps des Poètes, rencontre d'auteurs
- Lectures et dépôt de livres à la maison de retraite : 1 fois par mois

YERRES :

- Heure du conte un mercredi par mois
- Atelier d'écriture mensuel
- Club de lecture bimestriel
- Club collège bimensuel
- Présentation littéraire : « Les livres de l'été » (40 participants)
- Participation aux Francopoésie (mars) : appel à la création poétique et mise en ligne sur le site de la bibliothèque de 25 poèmes amateurs (Val d'Yerres et hors Val d'Yerres)

CINÉMA MOBILE ET PARTENARIAT AVEC LE CINÉMA « LE BUXY »

La convention de partenariat entre la Communauté d'Agglomération et la société ADCI, exploitant les cinémas « Le Buxy » et « Le Paradiso », a été renouvelée pour la quatrième année consécutive lors du Conseil Communautaire du 15 décembre 2011.

Comme les années précédentes, cette convention prévoit une subvention destinée à soutenir l'activité de cette société, dans le cadre des dispositions prévues par la loi n° 92-651 du 13 juillet 1992. Le cinéma « Le Buxy », situé à Boussy-Saint-Antoine, a en effet accusé un déficit de 14 327 € en 2010 et l'exercice 2011 devrait également présenter un déficit d'environ 7 500 € (les comptes 2011 n'étant pas encore définitivement arrêtés). Signalons le fait que ces résultats déficitaires intègrent la subvention annuelle de 50 000 € versée au Buxy par la Communauté d'Agglomération. Il apparaît ainsi clairement que ce cinéma aurait probablement fermé ses portes sans le soutien continu du Val d'Yerres depuis 2008.

Cette nouvelle convention de partenariat a, par ailleurs, tenu compte de la réouverture, depuis décembre 2011, du cinéma Paradiso, situé rue Marc Sangnier à Yerres, également exploité par la société ADCI. Ce cinéma prévoyant un important déficit (environ 85 000 €/an avant subvention) et sa programmation répondant aux critères du projet cinématographique développé avec la société ADCI, une subvention a également été sollicitée par la société ADCI, au titre du déficit prévisionnel du Paradiso.

En contrepartie du soutien financier de la Communauté d'Agglomération à ces deux cinémas, les habitants du Val d'Yerres bénéficient d'un tarif privilégié à 5 €, valable à toutes les séances. Plus de 60 000 places ont été vendues à ce tarif en 2011.

S'agissant des projections cinématographiques mobiles organisées dans les salles de spectacles du Val d'Yerres, le bilan pour l'année 2011 est le suivant :

- Une première projection a été organisée le 11 février 2011 au Théâtre de la Vallée de l'Yerres. Il s'agissait du film « Rien à déclarer » de Dany Boon. 167 entrées ont été enregistrées.

- Une seconde projection a eu lieu à l'espace René Fallet le 07 juin 2011. Le film « Les petits mouchoirs » de Guillaume Canet a enregistré 18 entrées.

Au cours de l'année 2011, des interrogations d'ordre technique ont été signalées s'agissant de la possibilité de projections cinématographiques au sein du Théâtre de la Vallée de l'Yerres. Celles-ci ont dû être interrompues en attendant de poser un diagnostic technique définitif. Une large réunion a été organisée sur place, le 14 octobre 2011, avec tous les intervenants : régisseurs techniques, société de projection, société ADCI, services du Val d'Yerres. Divers tests de projection ont ensuite été effectués dans la salle durant la journée du 3 novembre 2011. Aucune anomalie ni difficulté technique particulière n'ayant été détectée, les projections pourront reprendre au sein du théâtre.



LA COMMUNICATION

LE VAL D'YERRES MAGAZINE

« Le Val d'Yerres Magazine » (qui a remplacé en 2009 « Le Fil Vert », ancien journal d'information de la Communauté d'Agglomération), est paru quatre fois en 2011, sous un nouveau format, plus lisible et plus dynamique. Cette année encore, le magazine a valorisé les actions menées par le Val d'Yerres, en particulier la nouvelle saison culturelle, pour la première fois assurée en Délégation de Service Public.

Les communes sont associées à son contenu, les transmissions d'informations se faisant notamment lors de la réunion mensuelle qui réunit depuis deux ans les Directeurs de Communication et les Directeurs de Cabinet des villes et de l'Agglomération.

L'objectif de cette publication est de rendre compte du travail important mené par la Communauté d'Agglomération et de rendre plus visibles ses opérations, pas toujours bien connues des habitants du Val d'Yerres.

LE SITE INTERNET DU VAL D'YERRES

Le site a enregistré une forte augmentation du nombre des fréquentations. Il s'est enrichi de nouvelles rubriques et doit encore évoluer en 2012.



LES OPÉRATIONS DE COMMUNICATION

Outre les outils de communication précédemment cités, plusieurs opérations de communication ciblées ont eu lieu en 2011, aussi diverses que :

- la diffusion de documents consacrés aux piscines communautaires, aux bibliothèques et aux conservatoires ainsi qu'aux maisons de l'emploi,
- la distribution aux gares RER D de petits tracts annonçant la programmation culturelle des semaines à venir,
- la réalisation d'un sondage de la population, destiné à mieux connaître les attentes des Val d'Yerrois sur l'ensemble des services proposés dans nos équipements.

L'EXÉCUTION BUDGÉTAIRE 2011

L'année 2011 se caractérise par la mise en place du nouveau panier fiscal venant se substituer à la Taxe Professionnelle. La collectivité perçoit désormais la Cotisation Foncière sur les Entreprises, la Cotisation sur la Valeur Ajoutée des Entreprises, l'Imposition Forfaitaire sur les Entreprises de Réseau et une Taxe sur les Surfaces Commerciales. Les produits issus de cette nouvelle fiscalité économique ont diminué de plus de 20% par rapport aux recettes de TP. La répartition des recettes de fonctionnement a été totalement bouleversée, puisque la fiscalité prélevée sur les habitants devient le principal poste de recette fiscale en raison du transfert de taux de taxe d'habitation du département. La consolidation des taux de TH du Val d'Yerres et du département et une faible augmentation du taux voté par le Conseil Communautaire, ont augmenté nos recettes de fiscalité mixte de 14 M€. Cependant, la réforme devant être neutre pour les collectivités, les recettes complémentaires générées ont été reversées dans un Fonds National de Garantie des ressources à hauteur de 10,8M€.

La dotation de fonctionnement versée par l'Etat, dite d'intercommunalité, a reculé à nouveau de près de 16 000 € du fait d'une légère baisse de la population recensée. Les compensations fiscales évoluent à la hausse, mais la dotation de compensation est amputée du montant de la taxe sur les surfaces commerciales. La collectivité supporte en 2011 une baisse globale de dotations de l'Etat de 160K€.

En matière de dépenses, les charges à caractère général sont en diminution de 4,7%, principalement liée à la baisse

de la redevance versée au délégataire de la piscine des Sénarts, celui-ci ayant déduit de son forfait de rémunération, les économies de charges d'exploitation réalisées en 2010.

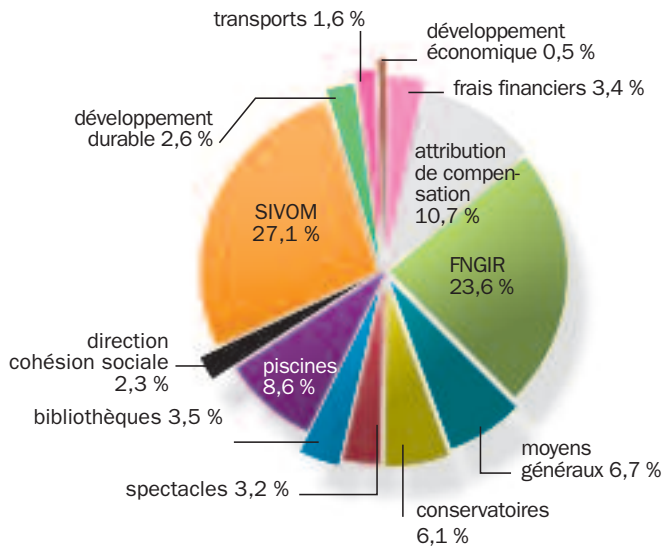
Les charges de personnel n'évoluent que de 2,9%, soit une hausse strictement limitée aux effets des évolutions de carrière des agents du Val d'Yerres. Les embauches de personnels complémentaires dans les bibliothèques ont été compensées par des économies réalisées notamment sur le secteur des conservatoires.

Les charges de gestion courante connaissent une hausse sensible liée d'une part, à la hausse des contributions versées au SIVOM pour le traitement des ordures ménagères (+530K€) et d'autre part, à la mise en place de la phase 2 du plan transport (+300K€) permettant d'améliorer significativement les déplacements des Val d'Yerrois.

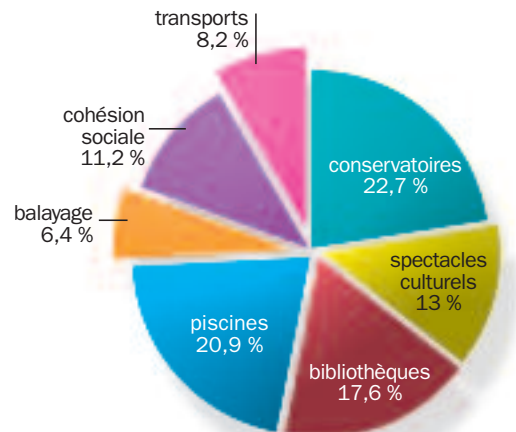
Enfin, l'augmentation des charges financières (+400K€) est liée au recours à l'emprunt pour financer le plan pluriannuel d'investissement.

Les principaux investissements réalisés concernent les aménagements du parc des bords de l'Yerres à Crosne (2,6 M€), la réhabilitation des salles de spectacles Gérard Philipe à Boussy-Saint-Antoine (2,7 M€) et du Centre Educatif et Culturel d'Yerres (17 M€), les études de la maison des Arts Urbains à Epinay-sous-Sénart (0,2 M€), l'achèvement des travaux de la bibliothèque de Crosne (1,2 M€) et le 1^{er} versement pour l'acquisition d'un local destiné à accueillir la bibliothèque de Quincy-sous-Sénart (0,2 M€).

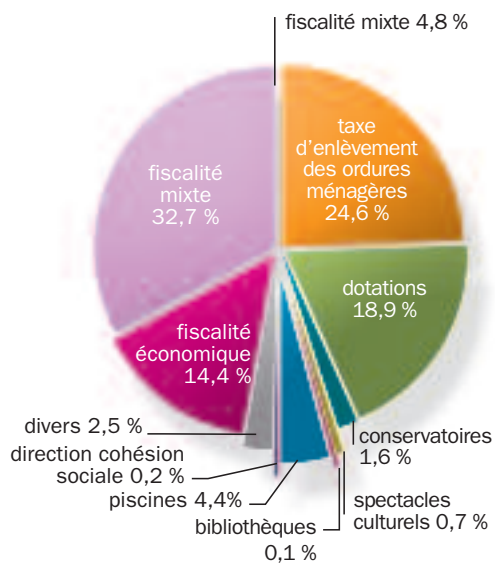
DEPENSES REELLES DE FONCTIONNEMENT



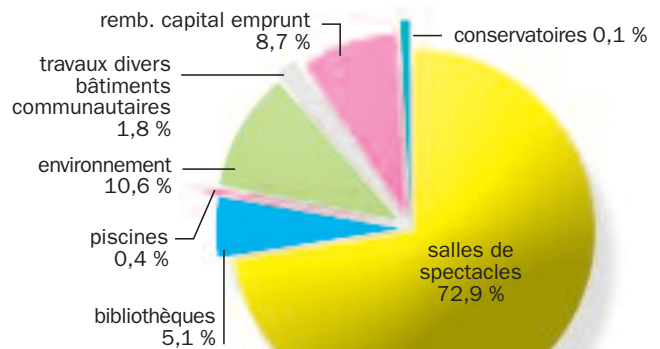
REPARTITION DU COUT NET DE FONCTIONNEMENT DES SERVICES A LA POPULATION



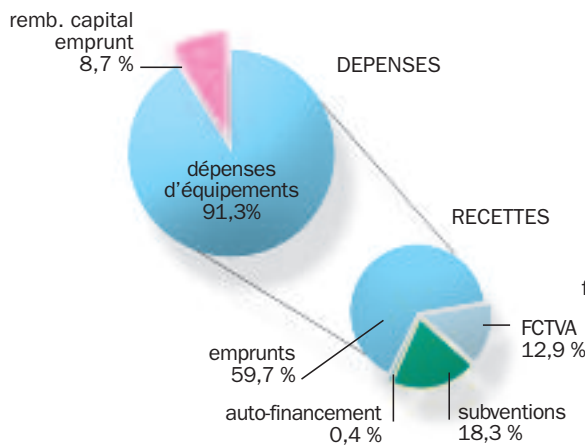
RECETTES REELLES DE FONCTIONNEMENT



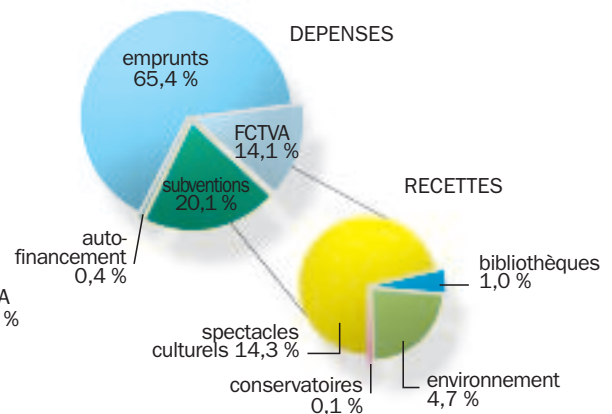
DEPENSES D'INVESTISSEMENT



FINANCEMENT DES INVESTISSEMENTS



RECETTES D'INVESTISSEMENT & VENTILATION DES SUBVENTIONS RECUES



LES GRANDES MASSES FINANCIÈRES

COMPTE ADMINISTRATIF 2011

SECTION DE FONCTIONNEMENT	DÉPENSES (€)	SECTION DE FONCTIONNEMENT	RECETTES (€)
charges à caractère général	7 200 855	Produits des services et du domaine.	2 912 610
charges de personnel	7 218 109	Impôts et taxes et TEOM	34 584 601
Attribution de compensation & FNGIR	15 648 708	Dotations et participations	9 272 131
Autres charges de gestion courante	13 851 294	Autres produits de gestion courante	29 141
Charges financières	1 566 053	Produits exceptionnels	54 684
		Atténuation de charges	26 775
Charges exceptionnelles	26 917		
Dotations aux amortissements des immobilisations	1 021 697	Transfert de charges	517 699
Total	46 533 633	Total	47 397 641

D'où un excédent de fonctionnement de 864 007,30 € (=47 397 641,27€ - 46 533 633,97 €)

SECTION D'INVESTISSEMENT	DÉPENSES (€)	SECTION D'INVESTISSEMENT	RECETTES (€)
Emprunts et dettes	2 384 574	Dotations fonds divers et réserves	5 561 990
Immobilisations incorporelles	47 603	Subventions d'investissement reçues autres qu'opérations	583 540
Subventions d'équipement versées	304 460	Emprunts et dettes assimilées	21 600 000
Immobilisations corporelles	1 871 766		
Immobilisations en cours	90 808		
Participation et créances	33 750		
Autres immobilisations financières	1 450		
Opération votée : Piscines	14 637	Opération votée : Piscines	
Opération votée : Salles de spectacles	17 049 059	Opération votée : Salles de spectacles	2 897 757
Opération votée : Fil Vert	270 391	Opération votée : Fil Vert	7 500
AP-CP Salle de Spectacle de Boussy-saint-Antoine	2 770 542	AP-CP Salle de Spectacle de Boussy-saint-Antoine	667 484
AP-CP Salle de Spectacle d'Epinay-sous-Sénart	223 525	AP-CP Salle de Spectacle d'Epinay-sous-Sénart	
AP-CP Parc de Crosne	2 665 932	AP-CP Parc de Crosne	1 169 915
Charges à répartir sur plusieurs exercices	517 699	Amortissement des immobilisations	1 021 697
Total	28 246 195	Total	33 509 883

	Résultat de clôture 2010	Part affectée à l'investissement	Résultat de l'exercice 2011	Résultat de clôture 2011	Solde RAR 2011	Excédent global de clôture 2011
Investissement	- 3 890 738,42		5 263 687,79	1 372 949,37	893 104,13	2 266 053,50
Fonctionnement	3 147 838,21	- 2 033 207,26	864 007,30	1 978 638,25		1 978 638,25
TOTAL	-742 900,21	- 2 033 207,26	6 127 695,09	3 351 587,62	893 104,13	4 244 691,75

Les résultats de clôture sont égaux à la somme de :
résultats de l'exercice + résultat à la clôture de l'exercice précédent + part affectée à l'investissement

INDICATEURS D'ACTIVITÉS DU PÔLE SUBVENTIONS / JURIDIQUE

ETAT DES SUBVENTIONS PERÇUES EN 2011

TRAINS D'INVESTISSEMENT

Dispositifs de subventions par opération	Montant notifié de subventions (en €)	Montant perçu de subventions depuis le début de l'opération (RAR compris) (en €)	Observations
SALLE DU CEC À YERRES ET SON PARKING			
- Conseil Général (CCAD signé le 9/06/04)	4 322 900	4 322 900	Y compris VEFA
- Conseil Régional d'Ile de France (notification du 24/06/08)	1 372 041	1 372 041	
- ADEME (convention du 25/11/05)	37 500	30 375	*
sous-total	5 732 441	5 694 941	
*L'ADEME ne versera pas le solde de la subvention			
SALLE GÉRARD PHILIPPE			
- Conseil Général (CCAD signé le 9 juin 2004)	993 136	794 520	
- ADEME (convention du 25/11/05)	30 800	0	*
Sous-total	1 023 936	794 520	
*L'ADEME ne versera pas le solde de la subvention			
ESPACE DE DÉTENTE ET DE PROMENADE DE CROSNE			
- Conseil Général (Convention signée le 5/07/07)	1 384 000	1 173 203	
- Agence des espaces verts	387 403	358 541	
- Agence de l'Eau Seine Normandie (notification du 16/12/09)	852 900	767 611	
Sous-total	2 624 303	2 299 355	
TOTAL	9 380 680	8 788 816	

HORS TRAINS D'INVESTISSEMENT

Dispositifs de subventions par opération	Montant notifié de subventions (en €)	Montant perçu de subventions depuis le début de l'opération (RAR compris) (en €)	Observations
SIGNALÉTIQUE			
- Conseil Régional d'Ile de France (notification du 20/11/08)	50 000	0	Le projet étant suspendu les subventions ne sont pas perçues.
- Conseil Général au titre des Espaces Naturels Sensibles (notification du 1/04/09)	21 200	7 500	
Sous-total	71 200	7 500	
AMÉNAGEMENT DE LA BIBLIOTHÈQUE DE CROSNE (TRAVAUX + MATÉRIELS ET ÉQUIPEMENTS)			
- DRAC (Notification du 23/11/2010)	386 994	386 994	
- Conseil Régional (Notification du 05/02/2010)	256 367	252 975	
- Conseil Général (notification du 29/03/2010 et 28/01/2011)	131 990	0	En cours de traitement
Sous-total	775 351	639 969	
AMÉNAGEMENT DE LA MÉDIATHÈQUE D'YERRES (MATÉRIELS ET ÉQUIPEMENTS)			
- DRAC (Notification du 10/12/2010)	13 402	13402	
- Conseil Régional (Notification du 27 janvier 2011)	10 000	0	En cours de traitement
- Conseil Général (Notification du 13 mai 2011)	4180	0	En cours de traitement
Sous-total	27 582	13 402	
TOTAL	874 133	660 871	

LES RESSOURCES HUMAINES

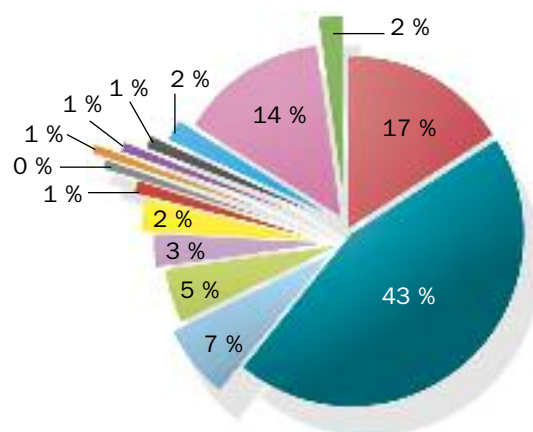
LES EFFECTIFS

A activité constante, les effectifs en 2011 sont restés stables, les seules créations de postes intervenues en fin d'année étant liées à l'ouverture de nouveaux équipements tels que la bibliothèque de Crosne (un poste) ou le CEC d'Yerres (poste de responsable bâtiment et constitution d'une équipe de sécurité incendie).

En outre, le renforcement nécessaire du secteur juridique pour lui permettre de faire face au développement et à la complexification de ses missions, a impliqué en 2011 la création d'un poste d'adjointe à la responsable.

Mais parallèlement, la procédure de Délégation de Service Public des salles de spectacles communautaires à compter de la rentrée culturelle 2011 a entraîné le détachement de 3 régisseurs auprès du prestataire.

Enfin, certaines procédures de recrutement n'étant pas closes au 31 décembre 2011, certains postes vacants n'ont été pourvus qu'au début de l'année 2012, d'où une légère baisse des postes entre le 31 décembre 2010 et le 31 décembre 2011.



Effectifs pourvus au 31/12/2011



Evolution des effectifs

Services à la population	Postes transférés	Effectifs au					
		31-12-03	31-12-05	31-12-07	31-12-09	31-12-10	
Bibliothèques	31				29	31	33
Conservatoires de musique et de danse	107	101	95	93	92	91	83
Piscine de Brunoy	26	26	25	23	14,5	14	14
Maisons de l'Emploi	14	11	15	13	10,5	10,5	10,5
Missions Locales	6	4	5	6	6,5	6,5	6,5
Régie spectacles	4	3	4	6	5	6	3
Equipe sécurité bâtiment CEC							2
Direction Culturelle		1	1	1	2	2	3
Direction de la Cohésion Sociale		2	2	1	1	1	1
Direction Générale Services à la population				1,5	1,5	1,5	1,5
Total Services à la Population	188	148	147	144,5	162	163,5	157,5
Direction Technique		1	1	2,5	2,5	3,5	3,5
Direction Informatique (*)							1
Administration Siège		21	21	22	24,5	27	28
Environnement			1	1	3	3	3
Total	188	170	170	170	192	197	193

NB : dont 4 postes pourvus par détachement sur emplois fonctionnels et deux postes de cabinet
 (*) En 2010, le poste mentionné était intégré aux effectifs de la rubrique "Administration siège".

LES RECRUTEMENTS

Suite à des mutations ou des départs à la retraite :

Au siège :

- 1 Directrice de la Cohésion Sociale
- 1 Adjointe à la Responsable du Pôle Subventions et Juridique
- 1 Gestionnaire carrières paies retraites à la Direction des Ressources Humaines
- 2 Agents de gestion administrative au Secrétariat Général
- 1 Chargée de mission communication

Aux services à la population :

- 1 Régisseur au sein du réseau des conservatoires de musique et de danse
- 4 Enseignants artistiques pour le réseau des conservatoires de musique et de danse (pour pourvoir aux besoins de la rentrée scolaire 2011 en remplacement d'enseignants ayant quitté la collectivité)
- 1 Régisseur spectacles à la Direction de l'Action Culturelle (en remplacement d'un titulaire en disponibilité)
- 1 Conseillère d'Insertion Professionnelle

à l'antenne de Brunoy (remplacement d'un titulaire)

- 3 Adjoints du patrimoine pour le réseau des bibliothèques
- 1 Responsable bâtiment pour le CEC
- 1 Agent chargé de la sécurité incendie du CEC

A noter, trois recrutements en cours de finalisation fin 2011 avec prise de fonctions en janvier 2012 :

- 1 Directrice de bibliothèque (Brunoy)
- 1 Assistant de conservation du patrimoine pour la bibliothèque de Crosne
- 1 Gestionnaire à la Direction des Ressources Humaines

Enfin, dans le cadre de la reprise d'activités de la SEM Développement Val d'Yerres par la Communauté d'Agglomération à effet du 1er janvier 2012 :

- 1 Chargé de mission Directeur de pépinière d'entreprises
- 1 Assistante de Direction

Les remplacements ponctuels (congrés maladie prolongés, maternités, accidents de travail...) sont assurés au mieux, de façon à permettre la continuité du service public.

LA FORMATION

1 - Formation continue

Pour l'année 2011, 119 agents ont bénéficié d'actions de formation, qui représentent 780 jours de formation pour un coût total de 75 681 €.

Le budget consacré à la formation en 2011 a donc été en augmentation de 271,31 % par rapport au budget consommé en 2010. Il faut souligner cet effort particulier qui correspond, à la fois au rattrapage des actions qui n'avaient pu être menées en 2010 et au nécessaire accompagnement des projets d'évolution de l'identité communautaire (développement du travail en réseau notamment).

DIRECTION GÉNÉRALE ET MOYENS GÉNÉRAUX	Nbre agents	Nbre agents en formation	Nbre jours formation	Coût total formation (hors coût salarial)
Total	37	28	245,25	20 446
SERVICES A LA POPULATION				
Bibliothèques	33	31	159,5	15 271
Conservatoires de Musique et de Danse	83	23	108	12 460
Piscine de Brunoy	14	14	90	14 187
Direction de la Cohésion Sociale (dont Val d'Yerres Emploi)	18	14	95	3 781
Direction culturelle et salles de spectacle	6	7	77	9 149
Total	154	89	529,5	54 848
DEVELOPPEMENT DURABLE				
Total (hors direction)	2	2	5,25	387
Total général	193	119	780	75 681

Satisfaire les besoins des administrés en répondant aux objectifs de qualité de service public, anticiper et se préparer aux changements, favoriser l'implication de tous pour optimiser les ressources, tels sont les enjeux qui ont été présentés dans le plan de formation biennal 2011/2012, en Comité Technique Paritaire (CTP).

Les actions de formations suivies en 2011 s'articulent autour des trois orientations générales qui ont été définies dans le plan de formation, à savoir :

Les formations liées aux projets du Val d'Yerres

- Développer l'efficacité et la culture intercommunale, 4 formations ont été organisées en intra : des demi-journées de formation sur la réforme territoriale ont été proposées à l'ensemble des agents du Val d'Yerres. L'ensemble des chefs de services et d'équipements ont également pu effectuer des formations sur le statut, la sensibilisation aux marchés publics et la gestion budgétaire et comptable (auxquelles les personnes référentes en charge de ces dossiers se sont jointes), dans le but d'harmoniser les pratiques professionnelles.
- Mettre en place un Comité d'Hygiène et de Sécurité : 16 membres du CTP (dont 4 représentants de la collectivité) ont participé à la formation obligatoire de 5 jours, organisée en intra, portant sur les rôles et les missions du CTP/CHSCT.
- Instaurer le nouveau dispositif d'entretien professionnel : les responsables de services et d'équipements ont bénéficié d'une journée de formation en intra. Trois demi-journées d'information (non comptabilisées dans le tableau ci-dessus) ont ensuite été proposées aux agents évalués, afin de répondre aux questions éventuelles des agents, suite à la diffusion du guide de l'évalué.
- Améliorer le travail en réseau au sein des bibliothèques communautaires : l'ensemble des agents des bibliothèques a partagé 3 jours de formation en intra, sur la thématique « réussir son accompagnement du public en bibliothèque et savoir gérer les situations difficiles », basée sur l'harmonisation des pratiques du nouveau règlement intérieur de ces équipements.

Les formations liées au maintien et au développement des compétences

- Des formations en bureautique d'initiation et de perfectionnement sur word et excel ainsi que sur des logiciels spécifiques pour permettre aux agents de s'adapter aux changements de technologie.
- Des formations pour renforcer la technicité métier des agents, notamment en finances, en gestion des ressources humaines et en juridique pour les agents des services de moyens. Pour les agents des services opérationnels, des formations spécifiques en lien avec le public, avec une formation en intra pour tout personnel d'accueil, en plus des formations « techniques » liées aux bibliothèques, aux conservatoires de musique et de danse, aux régisseurs de spectacles, aux agents de la piscine de Brunoy et aux conseillers d'insertion professionnelle.
- Des formations pour assurer le suivi des évolutions réglementaires en marchés publics, en gestion des ressources humaines, en finances et en environnement, par exemple.
- Des formations réglementaires obligatoires, en technique ou en sécurité de type initiales ou de recyclages ont été suivies par les agents de la piscine de Brunoy, du conservatoire de musique et de danse ainsi que les régisseurs des salles de spectacles. Par ailleurs, une formation de Sauveteur Secouriste du Travail (SST) a été initiée en intra pour 9 agents communautaires.

Les formations favorisant le développement personnel et le déroulement de carrière

- Des formations en développement personnel essentiellement orientées sur le dispositif métier contractualisé de chargé des réseaux et des télécommunications.
- Des formations pour accompagner le déroulement de la carrière qui correspondent aux formations d'intégration et de préparation aux concours et examens professionnels, organisées par le CNFPT.

Pour l'année 2011, 8 Elus du Val d'Yerres ont également bénéficié d'actions de formation : 4 Elus ont suivi la formation sur les rôles et missions du CTP/CHS sur 5 jours et 4 Elus ont participé à la formation sur les enjeux pour les Elus de la réforme des collectivités locales ce qui représente un coût total de 3 827 €.

2 - Formation d'intégration

2 agents de catégorie C ont suivi des formations d'intégration dans la filière culturelle en vue de leur titularisation.

3 - Préparation concours et examens professionnels

8 agents ont bénéficié d'une préparation aux concours et aux examens professionnels dont :

Dans la filière administrative :

- 1 agent pour l'examen professionnel d'adjoint administratif de 1^{ère} classe (catégorie C) qui a réussi son examen,
- 1 agent pour le concours de rédacteur (catégorie B),
- 3 agents pour l'examen professionnel de rédacteur chef (catégorie B) qui ont obtenu leur examen professionnel,
- 1 agent pour le concours d'attaché (catégorie A) (résultats du concours en 2012).
- 1 agent pour le concours d'adjoint du patrimoine de 1^{ère} classe (catégorie C) qui a réussi son concours.

Dans la filière technique :

- 1 agent pour le concours d'agent de maîtrise (catégorie C) qui a réussi son concours.

Au titre de l'année 2011, 7 agents se sont inscrits aux tests d'accès aux préparations de concours de la fonction publique territoriale.

Filière	Grade	Nombre d'agents	Nombre d'agents reçus
Administrative	Attaché	5	4
Sportive	Educateur des APS	1	0
Technique	Agent de maîtrise	1	Résultat non connu à ce jour
Total		7	4

LA COMMISSION ADMINISTRATIVE PARITAIRE

La Commission Administrative Paritaire a permis à 66 agents de voir évoluer leur situation administrative :

- 52 avancements d'échelon, dont 15 en catégorie A, 14 en catégorie B et 23 en catégorie C.
- 12 avancements de grade, dont 1 en catégorie A, 7 en catégorie B et 4 en catégorie C.
- 2 promotions internes (1 en catégorie B et 1 en catégorie C).

LE COMITÉ TECHNIQUE PARITAIRE

Comme l'an passé, le Comité Technique Paritaire s'est réuni 4 fois en 2011. Les principaux dossiers examinés ont porté sur les modifications du tableau des effectifs, la mise en place du dispositif des astreintes, la modification de la charte et du règlement formation, la présentation du plan de formation biennal 2011-2012, la désignation du délégué local auprès du CNAS pour le collège des Elus, le projet d'établissement 2011-2016 du réseau des conservatoires, la modification des taux de rémunération des intervenants occasionnels et remplaçants ponctuels au sein du réseau des conservatoires de musique et de danse, les fermetures des services à la population déconcentrés pour l'année 2011, le conventionnement avec la Mission Locale Val d'Yerres-Val de Seine, les aspects gestion du personnel de la délégation de service public des salles de spectacles communautaires, les conséquences de la reprise des activités de la SEM Développement Val d'Yerres, la mise en place de l'entretien professionnel, la charte informatique et téléphonique et les questions d'hygiène et de sécurité.

LE COMITÉ DES OEUVRES SOCIALES

Au titre de l'année 2011, le Comité des Œuvres Sociales a bénéficié de la reconduction de la subvention de 60 000 € attribuée en 2010.

Cette dotation permet d'intégrer l'adhésion de cette association au CNAS (Comité National de l'Action Sociale) depuis le 1^{er} janvier 2010, les bénéficiaires des prestations servies par le CNAS étant les mêmes que les adhérents au COS. Les agents communautaires peuvent ainsi prétendre à des prestations complémentaires et diversifiées (notamment en matière d'aides sociales et de prêts).

L'Arbre de Noël pour les enfants du personnel a de nouveau été organisé cette année, en lien, comme l'année passée, avec l'Administration du Val d'Yerres, et pour la première fois avec la ville d'Yerres. Cette initiative conjointe a permis de mutualiser les moyens, afin d'offrir aux petits et aux grands, le samedi 10 décembre, un spectacle de qualité alliant numéros de danse, de magie et de clowns au Théâtre de la Vallée de l'Yerres. Elle a aussi permis aux services des deux collectivités de mieux se connaître et d'approfondir leur collaboration.



ANNEXES



DÉTAIL DU REMPLACEMENT DES BRANCHEMENTS PLOMB RÉALISÉS

ANNEXE 1

BRUNOY		CROSNE		BOUSSY-SAINT-ANTOINE	
Branchements		Branchements		Branchements	
avenue de la Chataigneraie	46	rue Remontru	18	villa des Amandiers	2
avenue de la Forêt	70	rue Alain Fournier	9	villa des Merisiers	51
avenue de l'Ermitage	38	rue des Castors	17	Total : 53	
avenue des Cygnes	11	rue du Château Gaillard	16	EPINAY-SOUS-SENART	
rue des Lilas	17	rue de la Comédie	11	Branchements	
avenue du Petit Château	10	rue E. Pelterie	12	rue du Beau Regard	9
rue Madeleine	46	rue de Pamplune	2	rue de la Croix de Rochopt	58
rue Portalis	17	rue des Gironvilles	7	Total : 67	
impasse Lili	3	rue des Marronniers	4	YERRES	
petite avenue de la Pyramide	35	rue Molière	5	Branchements	
rue Cholet Castel	7	rue Pasteur	7	rue des Camaldules	16
rue Clément Lefevre	8	Total : 108		rue du Comité de Brunoy	3
rue de Mandres	61	QUINCY-SOUS-SÉNART		rue du Bois Renaudin	3
rue des Bosserons	5	Branchements		rue Charles de Gaulle	14
rue des Hêtres	5	rue Jean Jaurès (report 2010)	27	rue René Coty	49
rue des Trois Bernard	10	rue de Villeroy	61	Total : 85	
rue des Cerfs	2	rue Franklin Roosevelt	26	Total Val d'Yerres : 966	
rue du Chêne	8	rue de Jarcy (partielle)	80		
rue du Poirier	23	rue Corot	8		
rue du Pressoir	20	Total : 202			
rue Ernest Luce	9	YERRES			
Total : 451					

SUIVI DU PROGRAMME INVESTISSEMENT "ÉQUIPEMENT INCENDIE"

ANNEXE 2

BOUSSY-SAINT-ANTOINE		N° de l'appareil	Montant (€)
Renforcement - rue des Lilas/ des Boissières		67	4 716,35
BRUNOY		N° de l'appareil	Montant (€)
Renforcement - rue des Glaises		167	5 932,71
Renforcement - rue Eugénie		169	5 355,01
Renforcement - rue des Ombrages		170	5 350,94
Renforcement - avenue Montaigne		171	6 206,43
Renforcement - rue des Cigales		172	5 973,96
Remplacement - rue du Rôle		35	3 667,26
Remplacement - rue du Réveillon		67	3 948,63
Remplacement - rue du château de Soulins		70	3 633,97
CROSNE		N° de l'appareil	Montant (€)
Remplacement sinistre - rue Boileau		23	3 682,64
Remplacement - rue des Bâtisseurs		20	4 044,66
EPINAY SOUS SÉNART		N° de l'appareil	Montant (€)
Renforcement - rue de la Forêt		81	5 081,65
Remplacement - rue Pasteur		1	3 782,54
YERRES		N° de l'appareil	Montant (€)
Remplacement - rue Lucien Manes		13	3 979,70
			65 356,45

SPECTACLES 2011

ORGANISATEUR	LIEU	DATE	TITRE	GENRE	CATÉGORIE	SALLE
VAL D'YERRES	Brunoy	22-janv	Café d'écriture – Dictaphones	Théâtre	Gratuit	Théâtre de la Vallée de l'Yerres
VILLE	Boussy-Saint-Antoine	23-janv	Je me sers d'animaux pour instruire			
			les hommes	Théâtre	B	Albert Camus
VILLE	Brunoy	23-janv	Warren Zavatta	Humour	A	Théâtre de la Vallée de l'Yerres
VAL D'YERRES	Brunoy	25-janv	Fame	Comédie musicale	E	Théâtre de la Vallée de l'Yerres
VILLE	Brunoy	28-janv	Hamlet or not Hamlet	Comedia dell arte	A/D	Théâtre de la Vallée de l'Yerres
VAL D'YERRES	Crosne	28-janv	Bill Deraime	Musique	B	René Fallet
VAL D'YERRES	Crosne	29-janv	The blues conspiracy	Musique	B	René Fallet
VILLE	Crosne	04-févr	Fiona boyes	Musique	B	René Fallet
VILLE	Crosne	05-févr	Bo Weavil	Musique	B	René Fallet
VAL D'YERRES	Crosne	05-févr	Initiation blues	Musique	B	René Fallet
VAL D'YERRES	Quincy-sous-Sénart	29-janv	Bertille ou la cerise sur le gâteau	Théâtre	B	Mère Marie Pia
VILLE	Brunoy	04-févr	Nous sommes tous			
			des dictophones	Théâtre	B/D	Théâtre de la Vallée de l'Yerres
VAL D'YERRES	Epinay-sous-Sénart	04-févr	Chet nuneta	Musique	B	Georges Pompidou
VAL D'YERRES	YERRES	04-févr	Tre bassi	Musique	C	Eglise St Honest
VAL D'YERRES	Boussy-Saint-Antoine	05-févr	Partance	Théâtre	B	Albert Camus
VILLE	Quincy-sous-Sénart	05-févr	Un siècle de chansons	Musique	B	Mère Marie Pia
VILLE	Brunoy	08-févr	Monsieur de Pourceaugnac	Théâtre	A/D	Théâtre de la Vallée de l'Yerres
VAL D'YERRES	Brunoy	13-févr	Aldebert	Chanson	A	Théâtre de la Vallée de l'Yerres
VAL D'YERRES	Brunoy	27-févr	Le bourgeois gentilhomme	Théâtre	A	Théâtre de la Vallée de l'Yerres
VAL D'YERRES	Epinay-sous-Sénart	05-mars	Marin Marais	Musique	C	Eglise St Damien de Veuster
VILLE	Brunoy	01-mars	Homme animal	Danse	B	Théâtre de la Vallée de l'Yerres
VAL D'YERRES	Brunoy	04-mars	Chairs de femmes	Danse	B	Théâtre de la Vallée de l'Yerres
VILLE	Brunoy	08-mars	Desrives	Danse	B	Théâtre de la Vallée de l'Yerres
VILLE	Brunoy	11-mars	Ika	Danse	B	Théâtre de la Vallée de l'Yerres
VILLE	Brunoy	18-mars	Je me sens bien	Danse	B	Théâtre de la Vallée de l'Yerres
VILLE	Boussy-Saint-Antoine	12-mars	La flute enchantée	Conte musical	B	Albert Camus
VILLE	Crosne	18-mars	Musique pour couvents Français	Musique	C	Eglise Notre Dame
VAL D'YERRES	Epinay-sous-Sénart	18-mars	Titi Robin trio	Musique	B	Georges Pompidou
VAL D'YERRES	Crosne	20-mars	Clap Enzo Enzo	Conte musical	B	René Fallet
VILLE	Brunoy	22-mars	Le rossignol de l'empereur			
			de chine Zao	Marionnettes	B	Théâtre de la Vallée de l'Yerres
VILLE	Brunoy	25-mars	L'Afrique de Zigomar	Marionnettes	B	Théâtre de la Vallée de l'Yerres
VAL D'YERRES	Brunoy	26-mars	Cyril jazz band	Musique	B	Théâtre de la Vallée de l'Yerres
VILLE	Brunoy	27-mars	Accidents	Marionnettes	B	Théâtre de la Vallée de l'Yerres
VILLE	Quincy-sous-Sénart	31-mars	Un vrai bonheur	T Théâtre	C	Mère Marie Pia
VILLE	Quincy-sous-Sénart	01-avr	La reine de beauté de Leenane	Théâtre	C	Mère Marie Pia
VILLE	Quincy-sous-Sénart	02-avr	Des souris et des hommes	Théâtre	C	Mère Marie Pia
VILLE	Quincy-sous-Sénart	03-avr	Topaze	Théâtre	C	Mère Marie Pia
VAL D'YERRES	Brunoy	01-avr	Michaël Gregorio	Humour	E	Théâtre de la Vallée de l'Yerres
VILLE	Boussy-Saint-Antoine	02-avr	L'eaudyssée	Théâtre musical	B	Albert Camus
VAL D'YERRES	Boussy-Saint-Antoine	03-avr	Europe baroque	Musique	C	Eglise St Pierre
VAL D'YERRES	Brunoy	05-avr	Le monde est grand Giacomo	Théâtre	B	Théâtre de la Vallée de l'Yerres
VILLE	Brunoy	07-avr	Collectif Essonne Danse	Danse	B	Théâtre de la Vallée de l'Yerres
VILLE	Brunoy	29-avr	Disgrâce de JS Bach	Théâtre musical	A	Théâtre de la Vallée de l'Yerres

ORGANISATEUR	LIEU	DATE	TITRE	GENRE	CATÉGORIE	SALLE
VAL D'YERRES	Crosne	29-avr	Paco Ibanez	Musique	E	René Fallet
VAL D'YERRES	Boussy-Saint-Antoine	30-avr	Mères méditerranée	Théâtre	B	Albert Camus
VILLE	Brunoy	03-mai	Dance of Ireland	Danse	A	Théâtre de la Vallée de l'Yerres
VILLE	Brunoy	06-mai	Les eaux d'ombres	Musique	B	Théâtre de la Vallée de l'Yerres
VAL D'YERRES	Crosne	06-mai	Kassap jazz quartet	Musique	B	René Fallet
VAL D'YERRES	Crosne	07-mai	Sylvain Kassap	Musique	Gratuit	René Fallet
VILLE	Brunoy	13-mai	La farce de maître Pathelin	Opéra comique	A/D	Théâtre de la Vallée de l'Yerres
VILLE	Boussy-Saint-Antoine	14-mai	Effroyables jardins	Théâtre	B	Albert Camus
VAL D'YERRES	Crosne	20-mai	Festizik	Musique	Gratuit	René Fallet
VAL D'YERRES	Quincy-sous-Sénart	27-mai	Les voix humaines	Musique	C	Eglise Sté Croix
VAL D'YERRES	Boussy-Saint-Antoine	28-mai	Espagne au cœur	Théâtre et musique	B	Gymnase Rochopt
VILLE	Boussy-Saint-Antoine	18-juin	Les nuits blanches	Théâtre	B	Albert Camus
VAL D'YERRES	Boussy-Saint-Antoine	02-oct	Love's fruition	Musique	C	Eglise St Pierre
SOTHEVY	Crosne	07-oct	Juliette – The no parano Show	Chanson	E	René Fallet
VAL D'YERRES	Crosne	13-oct	Parole e querele d'amore	Musique	C	Notre Dame
SOTHEVY	Brunoy	15-oct	Gospel made in USA	Chanson	A	Théâtre de la Vallée de l'Yerres
SOTHEVY	Brunoy	16-oct	Les quatre saisons	Musique	A	Théâtre de la Vallée de l'Yerres
SOTHEVY	Epinay-sous-Sénart	04-nov	Yorfela	Chanson	A	Georges Pompidou
SOTHEVY	Crosne	05-nov	Les copains d'abord	Chanson	A	René Fallet
SOTHEVY	Boussy-Saint-Antoine	9-nov	Journal d'un chat assassin	Théâtre jeune public	A	Albert Camus
SOTHEVY	Brunoy	19-nov	Michèle Bernier	Humour	F	Théâtre de la Vallée de l'Yerres
SOTHEVY	Brunoy	22-nov	Le lac des cygnes	Danse	D	Théâtre de la Vallée de l'Yerres
SOTHEVY	Brunoy	25-nov	M. Pokora	Chanson	E	Théâtre de la Vallée de l'Yerres
SOTHEVY	Brunoy	02-déc	Anne Roumanoff	Humour	E	Théâtre de la Vallée de l'Yerres
SOTHEVY	Brunoy	10-déc	Michel Leeb	Humour	F	Théâtre de la Vallée de l'Yerres
SOTHEVY	Crosne	11-déc	Véronique Sanson	Chanson	G	René Fallet
SOTHEVY	Brunoy	30-déc	Nicolas Canteloup	Humour	G	Théâtre de la Vallée de l'Yerres

FESTIVAL CONTES EN VAL D'YERRES

ORGANISATEUR	LIEU	DATE	TITRE	GENRE	CATÉGORIE	SALLE
VAL D'YERRES	Brunoy	16-sept	Le Début des haricots par Achille Grimaud	conte	14 € et 11€	Théâtre de la Vallée de l'Yerres
VAL D'YERRES	Crosne	17 sept	Sonia Koskas - Le Tabouret d'or	conte	14 € et 11€	René Fallet
VAL D'YERRES	Brunoy	23 sept	Le Grand Large par Alain Legoff	conte	14 € et 11€	Théâtre de la Vallée de l'Yerres
VAL D'YERRES	Epinay-sous-Sénart	24 sept	Balade contée	Balade contée	14 € et 11€	De la place du marché au centre culturel
VAL D'YERRES	Epinay-sous-Sénart	24 sept	La Belle de Fontenay par la Cie de l'Eygurande	conte	14 € et 11€	Georges Pompidou
VAL D'YERRES	Boussy-Saint-Antoine	25 sept	La Géométrie des silences par Marc Buléon	conte	14 € et 11€	Albert Camus
VAL D'YERRES	Yerres	1er oct	Balade Contée	Balade contée	14 € et 11€	De la place de l'église au parc Caillebotte
VAL D'YERRES	Quincy-sous-Sénart	1er oct	Contes et murmures du grand tambour	conte	14 € et 11€	Mère Marie Pia

PROGRAMMATION SUR LE VAL D'YERRES

ABONNEMENTS 2011 - 2012

VAL D'YERRES

Provenance des abonnés	2007 2008	2008 2009	2009 2010	2010 2011	2011 2012
Boussy-St-Antoine	14	30	39	35	23
Brunoy	195	226	354	301	459
Crosne	10	17	29	32	63
Epinay-sous-Sénart	18	25	35	29	50
Quincy-sous-Sénart	16	17	36	37	51
Yerres	210	172	250	156	436
Total Val d'Yerres	463	487	743	590	1082

VAL-DE-MARNE

Provenance des abonnés	2007 2008	2008 2009	2009 2010	2010 2011	2011 2012
Ablon-sur-Seine	0	1	0	0	1
Boissy-St-Léger	2	2	2	2	0
Cachan	0	2	2	0	0
Choisy le Roi	0	0	0	0	1
Créteil	1	1	0	0	0
L'hay les Roses	0	0	0	0	1
Limeil-Brévannes	1	1	0	1	2
Mandres-les-Roses	3	6	9	4	4
Marolles en Brie	0	0	0	2	0
Périgny sur Yerres	0	0	0	2	1
Santeny	0	1	2	0	2
Sucy en Brie	0	0	0	0	1
Valenton	0	0	0	0	0
Villecresnes	2	8	7	9	9
Villeneuve-St-Georges	4	1	1	1	1
Vitry	0	0	0	0	0
Total Val de Marne	13	23	23	21	23

ESSONNE

Provenance des abonnés	2007 2008	2008 2009	2009 2010	2010 2011	2011 2012
Arrancourt	0	0	0	0	0
Ballainvillier	0	0	0	0	1
Ballancourt sur Essonne	0	0	0	0	1
Boissy-sous-saint-Yon	0	0	0	0	1
Corbeil Essonnes	0	0	0	0	0
Courcouronnes	0	0	1	0	0
Draveil	0	0	2	0	3
Epinay-sur-orge	0	0	0	0	1
Mennecey	0	0	0	0	2
Etampes	0	0	1	0	0
Montgeron	21	15	31	28	8
Montlhery	0	0	0	0	1
Morsang sur Orge	0	0	0	0	1
Neuville en Bois	0	0	1	0	0
Savigny sur Orge	0	0	2	0	2
Soisy sur Seine	0	0	0	0	2
Ste Geneviève des Bois	1	1	1	0	0
St Germain lès Arpajon	0	0	2	2	0
St Germain lès Corbeil	0	0	1	0	0
St Michel sur Orge	0	0	0	0	1
St Pierre du Perray	0	0	0	0	0
Tigery	0	0	0	2	0
Valpuiseaux	0	0	0	0	0
Vigneux-sur-Seine	2	4	3	0	4
Villabé	1	0	0	0	0
Varennes Jarcy	0	2	4	4	5
Total Essonne	25	22	49	36	33

SEINE-ET-MARNE

Brie Comte Robert	0	0	1	1	2
Chelles	0	0	0	0	1
Combs-la-Ville	4	2	2	7	5
Guignes	0	2	2	0	0
liverdy en Brie	0	0	0	0	2
Lieusaint	3	1	1	0	1
Moissy Cramayel	0	0	0	0	1
Ozoir la Ferrière	0	2	0	0	0
Savigny Le Temple	0	0	2	0	0
Tourman en Brie	0	0	0	0	1
Total Seine et Marne	7	7	8	8	13

SEINE-SAINT-DENIS

Noisy le Sec	0	0	0	0	1
Total Seine Saint Denis					1

	2007 2008	2008 2009	2009 2010	2010 2011	2011 2012
Paris	0	0	0	1	1
Oise - Baillevall	0	0	0	0	1
Total hors Val d'Yerres	45	52	80	66	71

TOTAL GENERAL 508 539 823 656 1 154

V A L D' Y E R R E S

BOUSSY-SAINT-
ANTOINE BRUNOY
CROSNE EPINAY-
SOUS-SÉNART
QUINCY-SOUS-
SÉNART YERRES



78 RN 6 - B.P. 103 - 91805 Brunoy cedex
Tél. 01 60 47 94 20 - Fax 01 60 47 94 39
levaldyerres@levaldyerres.fr

www.levaldyerres.fr

BOUSSY SAINT-ANTOINE

BRUNOY

CROSNE

EPINAY SOUS SÉNART

QUINCY SOUS SÉNART

YERRES