

N° 19 - octobre 2014

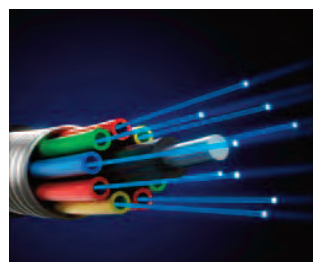
LE VAL D'YERRES m a g a z i n e

Le magazine de la Communauté d'Agglomération du Val d'Yerres
www.levaldyerres.fr

Dans ce numéro

RÉFORME TERRITORIALE :

quels changements pour le Val d'Yerres ?



ACTUALITÉ

- La fibre optique gagne du terrain ! 4
- Développement économique 4
- Créateurs d'entreprise, pensez à la Pépinière du Val d'Yerres 5
- « Tous en chœur » Journée du Handicap 5
- Travaux en gares de Boussy-St-Antoine et d'Yerres 5
- Entreprendre dans le Val d'Yerres 6
- La Fête de la science 2014 6



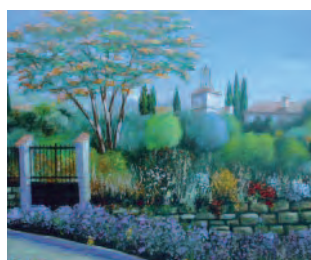
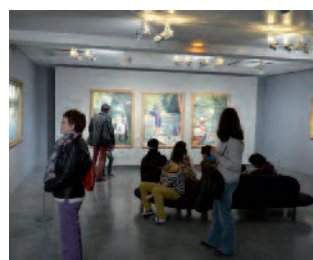
DOSSIER

- Réforme territoriale : quels changements pour le Val d'Yerres ? 7 à 9
- Questions / réponses Nicolas Dupont-Aignan 10
- Le nouveau Conseil Communautaire du Val d'Yerres 10



CULTURE ET SPECTACLES

- L'exposition Caillebotte à Yerres... Un véritable succès ! 11
- Exposition Jules Itier 11
- Il y a 100 ans... Ne pas oublier 12
- Les Villes du Val d'Yerres commémorent la Première guerre mondiale 12
- Transformer le Conservatoire pour le sauver... 13 et 14
- Saison culturelle 2014 / 2015 15



LE VAL D'YERRES, DES LIEUX ET DES HOMMES

- Paul Alexeff 16



ON RECRUTE DANS LE VAL D'YERRES

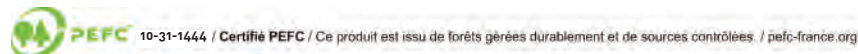
- Offres d'emploi 17

LES ÉVÉNEMENTS DANS NOS VILLES

18-19

Le Val d'Yerres Magazine

Directeur de la publication : Jean-Philippe Tanguy - Rédacteur en chef : Antoine Valton - Rédaction : Dominique Hatton, Martine Médaille - Photographies : Martine Médaille - Conception graphique : Stéphane Mélard - Nombre d'exemplaires : 40 000 - Dépôt légal : 6665P - Fabrication et impression : Desbouis Grésil Imprimeur - 91230 Montgeron Tél. : 01 69 83 44 66 - N° 19 - Octobre 2014





Bruno GALLIER
Maire de Brunoy
Vice-Président en charge de la Culture
et du Développement économique

Chers habitants du Val d'Yerres,

La rentrée est bien là et annonce la nouvelle saison culturelle du Val d'Yerres qui, d'année en année, rencontre un succès toujours plus large.

Fidèles à notre volonté d'allier qualité et diversité, la saison 2014 / 2015 se veut riche en surprises et en découvertes. Imaginée pour vous, en étroite collaboration avec la SOTHEVY (Société des Théâtres du Val d'Yerres) elle propose, dans l'ensemble des salles de nos communes, un large éventail de spectacles qui ne manqueront pas de vous attirer et de vous divertir.

Nouveaux talents, artistes reconnus, spectacles pour enfants, pièces de théâtre à succès, ballets, concerts, poésie et histoire animeront cette saison.

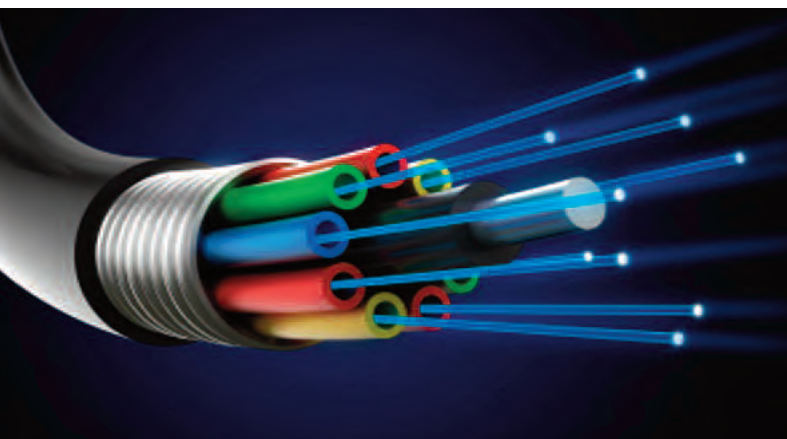
Lors de la conception des salles de spectacles du Val d'Yerres, rien n'a été laissé au hasard. Chacune d'elles a été conçue pour répondre à des besoins spécifiques et accueillir des spectacles de nature différente, aussi bien de grandes productions que des œuvres plus intimistes.

En tant que Vice-Président en charge de la Culture et du Développement économique, j'ai, en collaboration avec les élus à la culture des communes, activement contribué au choix des spectacles et à leur diversité. Je ne peux que vous inciter à en découvrir les richesses, persuadé que votre satisfaction sera notre plus belle récompense.

Bons spectacles et bonne rentrée à tous.

A handwritten signature in blue ink, consisting of a large, sweeping initial 'B' followed by a horizontal line and a vertical stroke at the end.

La fibre optique gagne du terrain !



Projet ambitieux et innovant engagé par le Val d'Yerres, l'arrivée de la fibre optique sur notre territoire avance conformément aux engagements pris auprès des habitants. Quelques mois après avoir fêté le 1000^e abonné, il est temps de dresser un nouvel état des travaux réalisés.

Au fur et à mesure de son implantation, la fibre optique est devenue un élément essentiel à la communication de chacun et au développement de nos entreprises.

Après avoir réussi à faire reconnaître le Val d'Yerres comme territoire prioritaire, la Communauté d'Agglomération s'est attachée à convaincre Orange de se lancer dans l'aventure. Les délais ont été négociés pour aboutir à une couverture totale des six communes en Très Haut Débit au plus tard en 2019, une priorité étant accordée aux zones les plus mal desservies par le réseau actuel.

Le déploiement, les raccordements et les contacts avec Orange, au quotidien, sont suivis par les communes mais la Communauté d'Agglomération continue de veiller au respect des délais et rencontre régulièrement l'opérateur.

Pour rappel, les négociations menées par le Val d'Yerres ont tenu compte de plusieurs critères concrets pour traiter en priorité les urgences avant de débiter le reste des travaux :

1. La qualité de couverture du réseau existant en ADSL des communes et des différents quartiers.
2. La capacité de l'opérateur à déployer la fibre optique sur tout le territoire, dans les délais souhaités.

BOUSSY-SAINT-ANTOINE :

Les équipes d'Orange procèdent actuellement à la création d'un nœud de raccordement optique (NRO) qui est l'équivalent d'un central téléphonique mais uniquement dédié à la fibre optique. Avant la fin de l'année 2014, le cœur de ville, y compris les groupes scolaires, les bâtiments publics et le centre commercial de la Ferme, ainsi que le quartier des Buissons, seront éligibles au Très Haut Débit.

Le programme 2015 sera défini entre la ville et l'opérateur dès l'automne.

BRUNOY :

Lors des rencontres entre la ville, le Val d'Yerres et Orange, le quartier sud a été désigné comme prioritaire et le premier périmètre à couvrir précisément défini. Les armoires de rue, en amont, ont toutes été posées. Ainsi, fin 2014, plus de 3000 logements, représentant la moitié du quartier sud, seront éligibles au Très Haut Débit. Les travaux se poursuivront, bien sûr, en 2015.

CROSNE :

Après un premier périmètre englobant le centre ville autour de l'avenue Jean Jaurès déjà couvert, les travaux ont démarré dans la zone située à l'ouest de la première et seront terminés avant la fin de l'année. En 2015, commencera le déploiement à l'est de la ville.

EPINAY-SOUS-SÉNART :

C'est le quartier des Cinéastes qui, lors de la définition de priorités, a été choisi par la ville et les travaux d'équipement sont en cours.

QUINCY-SOUS-SÉNART :

La ville de Quincy-sous-Sénart, considérée comme « zone moyennement dense » verra ses travaux démarrer en 2015.

YERRES :

Il y a environ un an, 50% de la population ne disposait même pas du débit internet minimum. Aujourd'hui, plus de 60% des foyers sont éligibles au Très Haut Débit.

Ainsi, de nombreuses habitations au sud de l'Yerres sont déjà raccordables à la fibre optique. Les travaux de la partie médiane de la ville devraient s'achever avant la fin de l'année et le périmètre nord sera couvert en 2015.

ATTENTION :

Même si vous habitez un secteur éligible à la fibre optique, celle-ci n'arrive pas automatiquement chez vous. Pour en bénéficier, il vous faut en faire la demande auprès de votre opérateur, quel qu'il soit. Les travaux de branchement s'effectueront ensuite entre celui-ci et Orange.

Plus d'informations : info.lafibreorange-yerres@orange.com

Développement économique :

Pour la 5^e année consécutive, l'initiative « Entreprises à la rencontre de vos voisins » a permis aux entrepreneurs du Val d'Yerres de mieux se connaître. Cette édition s'est déroulée à Épinay-sous-Sénart, chez le seul brasseur artisanal d'Ile-de-France, « la brasserie Paris ».

Le service Développement Économique du Val d'Yerres, en partenariat avec la Chambre de Commerce et de l'Industrie de l'Essonne, a fédéré plus d'une centaine d'acteurs économiques du

territoire pour découvrir ce lieu surprenant.

En présence des élus de la Communauté d'Agglomération, les chefs d'entreprise val d'yerrois ont pu échanger sur le développement local, l'activité et l'emploi du territoire. En effet, après une visite des lieux et une dégustation « avec modération », la soirée a permis aux entrepreneurs de renforcer leurs liens qui caractérisent le réseau du territoire et s'est terminée dans un climat convivial et professionnel.

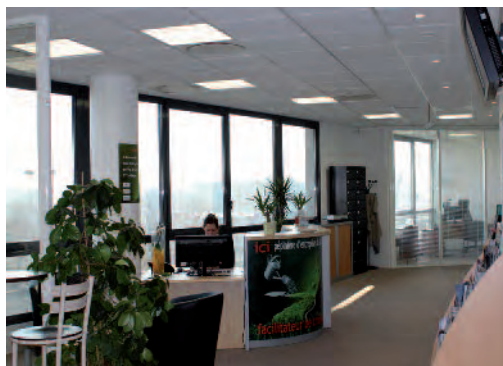
Créateurs d'entreprise, pensez à la Pépinière du Val d'Yerres

Vous avez un projet de création d'entreprise ; vous êtes à la recherche d'un bureau et souhaiteriez bénéficier d'un soutien et d'une assistance pendant vos premières années d'activité : n'hésitez pas à contacter la Pépinière d'entreprises du Val d'Yerres.

Pépinière et Hôtel d'entreprises, créés à l'initiative de la Communauté d'Agglomération, ont ouvert leurs portes le 2 janvier 2012.

Dans des locaux neufs, très bien situés, équipés, à deux pas de la gare RER de Quincy-sous-Sénart, la pépinière a pour vocation d'accueillir de jeunes créateurs d'entreprise et de leur proposer, à moindre coût, des prestations utiles au démarrage d'une activité.

Avec des bureaux loués équipés ou non, des services de haute qualité comme la fibre optique et un environnement privilégié, tout est mis en œuvre pour aider à la réussite. Un accompagnement personnalisé, des entretiens trimestriels permettant d'appréhender toutes les questions que peut se poser un



jeune chef d'entreprise, des réunions thématiques et des rencontres mensuelles avec les autres « pépiniéristes » créent une ambiance de travail conviviale et dynamique.

Associés aux actions engagées par toute l'équipe du service développement économique de l'agglomération, les pépiniéristes participent aux événements mettant en relation les entreprises du territoire tels « Entreprises à la rencontre de vos voisins » organisé en partenariat avec la Chambre de Commerce et d'Industrie de l'Essonne ou le « Speed meeting », réunion se déroulant régulièrement au mois de novembre et réunissant plus d'une centaine de participants.

Plus d'informations :
Pépinière d'entreprises du Val d'Yerres
6 rue des deux communes - 91480 Quincy-sous-Sénart
01 69 83 40 70

Travaux en gares de Boussy-St-Antoine et d'Yerres

Le Schéma Directeur de l'Accessibilité (SDA) en Ile-de-France, a été mis en place par le STIF, la Région Ile-de-France, RFF et la SNCF. Il vise la mise en accessibilité des personnes à mobilité réduite (PMR) de 143 gares dont 27 sur la ligne D du RER.

Initiés et financés par la SNCF et Réseau Ferré de France, ces travaux ont pour objectifs de permettre un meilleur accès à la gare et aux quais à toute personne à mobilité réduite, à savoir les personnes atteinte d'un handicap mais également celles munies de poussettes ou de bagages.

Les gares de Boussy-Saint-Antoine et d'Yerres sont depuis plusieurs mois en travaux de mise aux normes avec réhaussement et élargissement des quais, rampes d'accès, aménagement des parvis et mise en place d'ascenseurs.

Dans les deux gares, les chantiers ont malheureusement pris du retard et la gêne occasionnée pour les usagers devrait encore durer quelques mois, même si les entreprises font le maximum pour encercler les zones de travaux et adapter la signalétique.

D'après le calendrier établi, les travaux commenceront dans les gares de Brunoy et de Montgeron - Crosne en 2018.

Simultanément à ces travaux, le SyAGE réalise depuis la mi-mai, aux abords de la gare d'Yerres, un bassin de rétention des eaux pluviales de 2 200 m³ complété par la construction d'un volume de stockage de 400 m³. Une partie des travaux s'achèvera en novembre et le site retrouvera son aspect normal en février 2015.

« Tous en chœur » Journée du Handicap

Pour la deuxième année consécutive, la ville de Brunoy a organisé, le dimanche 19 octobre 2014, une journée de sensibilisation au handicap.

L'objectif principal de cette journée événement est de favoriser les échanges entre personnes valides et personnes en situation de handicap. Quoi de mieux qu'une rencontre pour aider à porter un autre regard sur la différence et permettre une meilleure compréhension, une envie de se connaître plus avant.

Le programme a favorisé de nombreux échanges dans une parfaite convivialité avec, notamment, un atelier chorale ouvert à tous, un « repas-partage », des jeux, des ateliers créatifs, la découverte de la langue des signes et du braille, et des rencontres avec les nombreuses associations et instituts présents.

A 16 heures, un grand concert public a clôturé la journée.

Cette année, la manifestation était organisée en collaboration avec les chorales brunoyennes et la chorale « Cœurs en Chœurs », créée en 2004 et qui a aujourd'hui une renommée internationale. Cet ensemble vocal est né du désir d'associer, dans un même concert, les choristes non valides et valides et porte en lui des valeurs humanistes aptes à rendre les membres d'une société plus heureux et solidaires. En effet, et comme le déclarait César Geoffroy, musicien, chef de chœur et compositeur français, « Lorsque les voix s'unissent, les cœurs sont prêts de se comprendre ».

Il est certain que, d'année en année, cette journée fédérera un public de plus en plus large, au nom de la solidarité et du mieux vivre ensemble !

Rendez-vous en 2015 !



Entreprendre dans le Val d'Yerres



Qwinsport, la nouvelle marque de vêtements de football féminin !

Audrey PARCINEAU est la fondatrice d'une nouvelle ligne de vêtements féminins, spécialement dédiée au football pour les filles. Cette jeune Brunoyenne de 36 ans s'est lancée un défi : présenter aux clubs de football, en France, des tenues féminines, pratiques et confortables. Entourée d'une famille sportive, à l'écoute des

remarques des joueuses, elle prend note des besoins nécessaires pour améliorer la panoplie de la nouvelle génération de footballeuses... Audrey, avec son expérience de commerciale dans la grande distribution et titulaire d'un Brevet d'État Sportif, se lance sur un nouveau marché, très peu exploré par les grandes marques.

1. Qu'est-ce qui vous a motivée pour créer votre propre marque et votre entreprise ?

J'ai fait le constat qu'il n'y avait aucun vêtement pour le football féminin. Je pratique le foot depuis l'âge de 6 ans ! Mon père a présidé le Club de football féminin de Brunoy pendant 3 ans et l'équipe féminine a évolué vers le titre de « promotion d'honneur ». En fait, créer mon entreprise, j'y pense depuis 2010. Avec mes coéquipières, nous étions mal à l'aise dans des vêtements d'homme, sans forme... Force est de constater que nos tenues n'étaient pas adaptées à notre morphologie et que les lignes de maillots de foot féminin n'existaient pas. Alors, j'ai pris mon courage à deux mains, j'ai commencé à étudier les besoins dans ce secteur et à créer un prototype.

2. Comment se présente cette nouvelle collection et où sont localisés les ateliers de fabrication ?

Je tenais à privilégier la fabrication en France, gage de qualité mais aussi pour maîtriser le circuit pour plus de réactivité. La fabrication des maillots et des shorts se fait dans l'Ain et l'atelier spécialisé dans les chaussettes se trouve dans l'Aube. Je tiens à préciser que le tissu est également fabriqué en France.

Je voulais une tenue de qualité avec beaucoup de détails pour plus de confort. Le tissu régule la température du corps, il est anti-transpirant, antibactérien. La ligne est plus féminine avec des cols en V, des tailles cintrées, des fentes sur les côtés. J'ai ajouté au short

un cordon pour l'ajuster, une petite poche à l'intérieur pour y glisser notre mouchoir – hé oui, les filles ne se mouchent pas avec les doigts ! - rire...

Quant aux chaussettes, j'ai revu le concept pour qu'elles soient adaptées aux pieds féminins, souvent plus fins, et avec une palette de tailles plus importante allant du 35 au 43.

3. Que veut-dire « qwinsport » et où peut-on trouver votre ligne de vêtements pour les femmes « fans de foot » ?

Qwinsport, c'est l'association de trois mots « queen, win et sport ». On peut le traduire par « la reine gagne le sport » ! C'est l'esprit des filles qui veulent gagner, ça donne une impulsion...

Ce type de gamme s'adresse principalement aux clubs. La tenue est personnalisée aux couleurs, aux logos et aux motifs du club, les possibilités sont illimitées. Le tissu est sublimé par une impression sur textile. Les clubs peuvent me contacter directement. Les demandes individuelles sont également possibles.

4. Quels sont vos projets pour cette année ?

Un nouveau site Internet, plus dynamique et plus abouti. Il proposera différents produits, dans une gamme plus élargie, allant du k-way, du col jusqu'aux manchettes, en passant par l'élastique pour cheveux, le tout aux couleurs coordonnées... Le nouveau catalogue sera mis en ligne dès la fin du mois d'octobre.



Contactez Audrey, elle vous conseillera et vous accompagnera avec plaisir : www.qwinsport.com

La Fête de la science 2014

Créée en 1991 et pilotée par le ministère de l'Enseignement supérieur et de la Recherche, le principal objectif de la Fête de la science est de favoriser les échanges entre la communauté scientifique et le grand public. Une bonne occasion de permettre aux enfants et adolescents de se familiariser avec le monde des sciences par une approche concrète, conviviale et ludique. Comme chaque année, le Val d'Yerres s'est associé à cet événement et, pendant la semaine du 8 au 15 octobre 2014, les biblio-

thèques de la Communauté d'Agglomération ont proposé diverses animations autour du thème : « La cristallographie dans notre vie quotidienne ».

Expositions – animations – ateliers découverte – conférences ont recueilli un vif intérêt des jeunes participants.

Plus d'informations sur : www.levaldyerres.fr

RÉFORME TERRITORIALE :

quels changements pour le Val d'Yerres ?



Questions / réponses

Nicolas Dupont-Aignan

Président de la Communauté d'Agglomération du Val d'Yerres

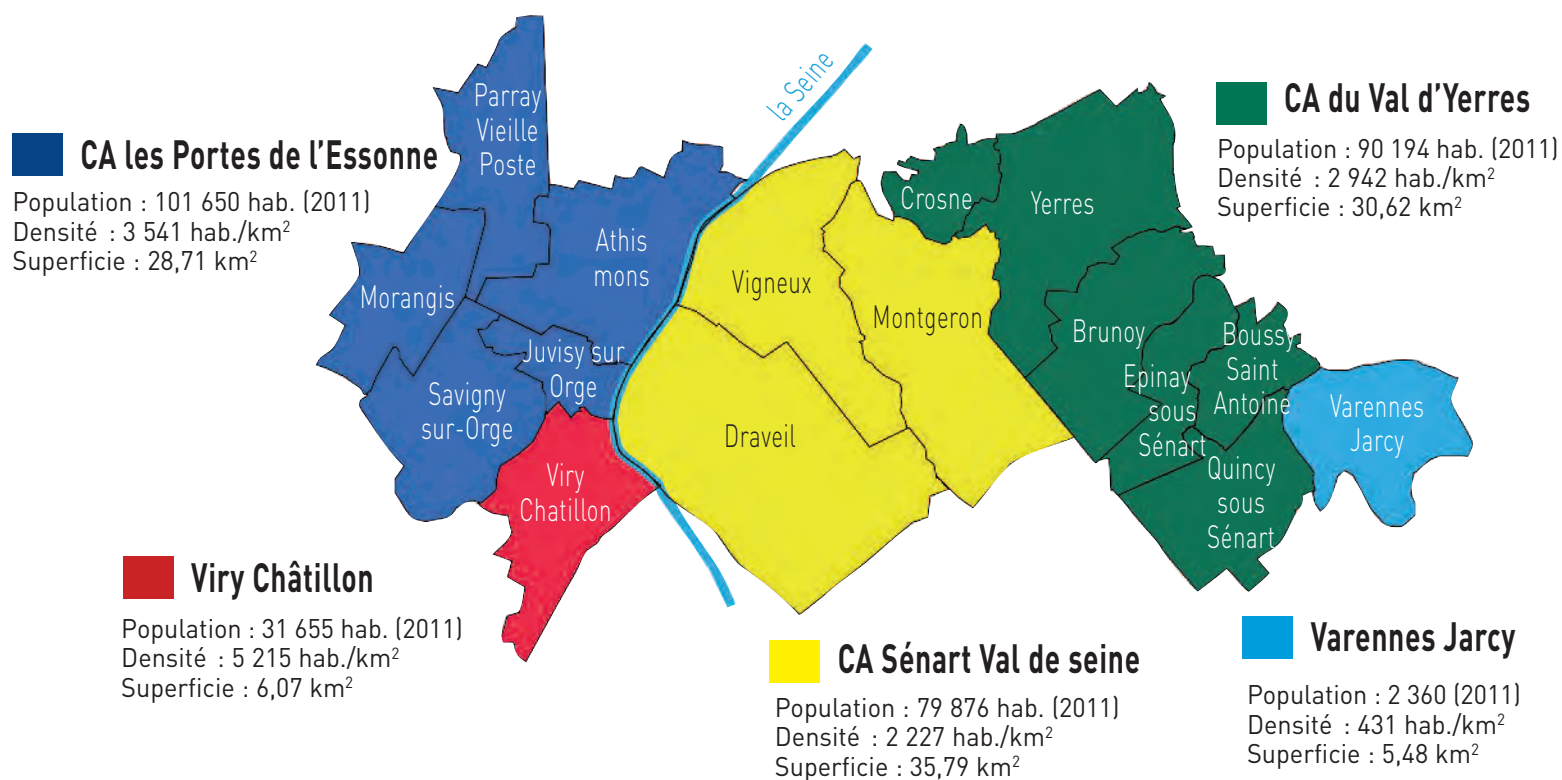
- Comment avez-vous réagi au plan de réorganisation intercommunale décidé par l'Etat, qui va faire disparaître l'Agglomération du Val d'Yerres en la fusionnant avec d'autres communautés ?

N.Dupont-Aignan : La nécessité de faire des économies est une préoccupation que tous les élus du Val d'Yerres partagent, nous l'avons montré par notre gestion. Aussi je comprends parfaitement que l'Etat veuille limiter le nombre d'agglomérations. Cependant, pour que les économies soient réelles, encore faudrait-il que ces fusions soient cohérentes, entre des territoires qui ont l'habitude de vivre ensemble.

Imaginez que le projet du gouvernement réunit trois Communautés d'Agglomération dont l'une est séparée des autres par la Seine. Comment travailler avec les Portes de l'Essonne s'il est impossible de circuler ? Les Val d'Yerrois savent comment il est difficile de rejoindre l'autre rive. Pour aller de Yerres à Morangis, il faut 45 minutes par la Francilienne et l'A6 !

Ce projet, qui préfère le gigantisme à la proximité, est contraire au bon sens et ne fera que compliquer la vie des habitants.

LE PROJET DE L'ETAT : un gigantisme aveugle !



Questions / réponses

Nicolas Dupont-Aignan (suite)

- Votre position est-elle unanime au sein de l'Agglomération du Val d'Yerres ?

N.Dupont-Aignan : Oui, les six maires du Val d'Yerres sont unanimes.

Nous avons proposé un projet alternatif, le regroupement des communes du Val d'Yerres avec les trois communes de Sénart Val de Seine (Draveil, Montgeron, Vigneux). D'ailleurs, le Conseil Communautaire a voté le 30 juin dernier un vœu dans ce sens et un courrier signé par les six maires a été adressé au Préfet.



Bibliothèque Jacqueline de Romilly à Crosne

En outre, les deux maires parlementaires du Val d'Yerres, Romain Colas, Député-Maire de Boussy-Saint-Antoine, et moi-même, agissons de concert à l'Assemblée Nationale sur ce sujet. Nous avons notamment saisi la Ministre pour l'alerter sur le manque criant de réalisme de son projet.

J'ajoute que ce consensus dépasse le Val d'Yerres ! Les autres agglomérations concernées par le projet de fusion, Sénart Val de Seine et Les Portes de l'Essonne, partagent exactement notre diagnostic.

Nous avons réuni les seize maires concernés. Tous ont manifesté leur opposition, soulevant en particulier l'absence de cohérence et les difficultés fiscales considérables qu'une fusion entre des agglomérations aux taux d'imposition très différents engendrera.

Tous les maires et présidents d'agglomérations concernés ont donc une position unanime. Ce n'est en rien un problème de relation personnelle ! Bien au contraire nous nous entendons très bien. Mais nous ne voulons pas d'une nouvelle Communauté d'Agglomération qui ne s'inscrit pas dans la réalité du territoire.

- Quelle est alors votre proposition alternative au plan de l'Etat ?

N.Dupont-Aignan : Nous souhaitons que le Val d'Yerres fusionne avec nos voisins du Val de Seine et la commune de Varennes-Jarcy. Nous partageons le même bassin de vie, le même bassin d'emploi, le même quotidien. Autour de la forêt de Sénart nous formons un territoire homogène, irrigué par un réseau de bus. Les gens se connaissent, tout simplement !

L'ensemble des études de terrain, y compris celles de la Préfecture et de l'Etat, en apportent la preuve ! Nous formerons une agglomération à taille humaine, ce qui permettra de réaliser de vraies économies d'échelle, des réformes concrètes pour un service public plus efficace, en accord avec les besoins quotidiens de nos habitants.

Le 30 juin dernier, c'est ce projet qui a recueilli un consensus au sein du Conseil Communautaire du Val d'Yerres.

- Certaines collectivités de la grande couronne parisienne se disent tentées de rejoindre la Métropole parisienne - fusion obligatoire des collectivités de Paris, des Hauts-de-Seine, de la Seine-Saint-Denis et du Val-de-Marne début 2016. Quelle est la position du Val d'Yerres ?

N.Dupont-Aignan : Rejoindre la métropole, c'est mettre fin à la démocratie locale. Tout simplement.

Imaginez que par exemple, au sein du Conseil du Grand Paris, une ville comme Brunoy ou Yerres n'aurait que deux représentants sur 350 ! Ce sont donc les élus de Paris ou des Hauts de Seine, largement majoritaires, qui décideraient à la place des habitants du Val d'Yerres pour des sujets aussi importants que l'urbanisme et la fiscalité.



Théâtre de la Vallée de l'Yerres à Brunoy

Je ne veux pas que nos communes soient recouvertes de béton et de tours, que nos villes ressemblent dans dix ans à Villeneuve-Saint-Georges ! Il faut garder notre spécificité, notre mode de vie. Quand les habitants maîtrisent leurs élus, ils maîtrisent leur territoire et maîtrisent leur destin.

- Certains ont reproché au Val d'Yerres d'avoir trop investi... N'avez-vous pas trop chargé la barque ?

N.Dupont-Aignan : Contrairement aux rumeurs, la dette du Val d'Yerres n'est pas plus élevée que celle des autres agglomérations de l'Essonne. En 2013, notre dette est de 588 euros par habitant alors qu'elle est de 667 euros pour le Val d'Orge, 1445 euros pour Evry ou encore 2498 euros pour Sénart en Essonne !

Surtout, conformément au plan initial, notre dette est stabilisée et diminue depuis trois ans. Notre désendettement sera contrôlé et rapide.

J'ajoute que nous devons être fiers des investissements réalisés dans des équipements dont tous les Val d'Yerrois bénéficient et que les villes seules n'auraient jamais pu construire. Les élus du Val d'Yerres ont fait le choix judicieux de prévoir ces équipements pendant une période faste, alors qu'il était possible d'obtenir des subventions très importantes de la part des autres collectivités, du département et de la région. Aujourd'hui ces subventions n'existent plus et les autres agglomérations doivent assumer seules les projets qu'elles portent !

	Dépenses de personnel par habitant	Dette par habitant
Evry Centre Essonne	245 €	1445 €
Lacs de l'Essonne	195 €	951 €
Portes de l'Essonne	144 €	439 €
Plateau de Saclay	130 €	142 €
Val d'Orge	128 €	667 €
SAN Sénart en Essonne	110 €	2498 €
Seine Essonne	109 €	544 €
Sénart Val de Seine	107 €	112 €
Val d'Yerres	85 €	588 €
Europ'Essonne	13 €	60 €

Par ailleurs, nous avons pu investir grâce à la bonne gestion de l'agglomération et aux économies réalisées dans notre fonctionnement. Avec 85 euros dépensés en 2013 par habitant pour nos frais de personnel, le Val d'Yerres est l'agglomération la plus économe de l'Essonne après Europ'Essonne. Je suis fier que notre gestion rigoureuse des dépenses ordinaires, des recrutements et des salaires, ait permis de concentrer les fonds publics dans des projets concrets.



Piscine des Sénart à Boussy-Saint-Antoine

- Face à la diminution importante des dotations de l'Etat aux collectivités locales, comment assurerez-vous les équilibres financiers du Val d'Yerres ? Faut-il s'attendre à une augmentation des impôts locaux ?

N.Dupont-Aignan : Le gouvernement a supprimé un milliard d'euros de dotations et tous les élus locaux doivent affronter ces coupes importantes.

La baisse des dotations nous a amenés à prendre rapidement plusieurs décisions difficiles mais indispensables.

Nous avons réformé en profondeur le Conservatoire du Val d'Yerres, en ouvrant nos formations à plus d'élèves pour un moindre coût, soit une économie de 360 000 euros dès cette année. Nous allons également regrouper par site les activités de Val d'Yerres emploi, notamment la mission locale, qui aide nos jeunes à s'insérer dans la vie professionnelle.

Notre engagement est très simple : il n'y aura pas de hausse d'impôt de l'agglomération, ni cette année, ni en 2015.

- Quelles sont vos priorités à court terme et comment envisagez-vous l'avenir de notre territoire ?

N.Dupont-Aignan : L'intérêt de l'agglomération est de faire ensemble ce que chacune des villes ne peut faire seule, sans pour autant empiéter sur le travail des communes et sans jamais vouloir créer une nouvelle collectivité couteuse en plus.

Nous refuserons toujours le bétonnage à outrance et la perte de contrôle des décisions qui forgent le quotidien des habitants et des familles du Val d'Yerres.

Notre ambition commune est simple : nous voulons garder la proximité et proposer des services publics efficaces à chacun.

Le nouveau Conseil Communautaire

Le Président



Nicolas Dupont-Aignan
Député-Maire d'Yerres

Les Vice-Présidents



Romain Colas
Maire de Bussy-Saint-Antoine
Député de l'Essonne
1^{er} Vice-Président en charge de l'Environnement, de l'Aménagement du territoire et du Développement durable



Bruno Gallier
Maire de Brunoy
2^e Vice-Président en charge de la Culture et du Développement économique



Georges Pujals
Maire d'Épinay-sous-Sénart
3^e Vice-Président en charge de la Mutualisation des services, des Moyens généraux, des Finances et du Personnel



Christine Garnier
Maire de Quincy-sous-Sénart
4^e Vice-Président en charge de la Politique de la Ville, de l'Emploi et des Transports



Michaël Damiaty
Maire de Crosne
5^e Vice-Président en charge des sports, du Tourisme et de la Promotion du territoire



Olivier Clodong
Maire-Adjoint Yerres
6^e Vice-Président en charge du Tourisme et de la Promotion du territoire



Jacqueline Fargues
Maire-Adjoint Bussy-Saint-Antoine
7^e Vice-Président en charge de la Mutualisation des achats



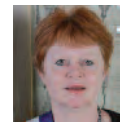
Valérie Ragot
Maire-Adjoint Brunoy
8^e Vice-Président en charge des transports



Patrick Bernard
Maire-Adjoint Epinay-sous-Sénart
9^e Vice-Président en charge de la gestion des forêts



Jacky Gérard
Maire-Adjoint Quincy-sous-Sénart
10^e Vice-Président en charge des nuisances environnementales



Annie Fontgarnand
Maire-Adjoint Crosne
11^e Vice-Président en charge de la gestion de l'eau

Les Conseillers Communautaires

Bussy-Saint-Antoine



Damien Allouch
Adjoint au Maire délégué à la vie culturelle



Dominique Morin
Adjointe au Maire déléguée à la Vie locale, aux sports et manifestations

Brunoy



Eric Adam
Adjoint au Maire chargé de la jeunesse



Martine Sureau
Adjointe au Maire chargée de la culture et de l'événementiel



Dominique Chemla
Adjoint au Maire chargé de l'environnement, du développement durable et de l'urbanisme



Françoise Balu
Conseillère municipale déléguée en charge de l'action handicap et des mobilités



Lionel Santenac
Conseiller municipal délégué en charge des conseils de quartier et de la propreté urbaine



Clarisse André
Conseillère municipale déléguée en charge de la politique en faveur des seniors et de l'action intergénérationnelle et de la mémoire



Jean-Claude Fraval
Conseiller municipal délégué en charge de l'économie, du commerce et des transports



Marie-Hélène Euvrard
Conseillère municipale déléguée en charge du bénévolat, de la vie associative et de la mobilisation locale



André Canas
Conseiller municipal



Chloé Delcroix
Conseillère municipale



Marie-Thérèse Donzeau
Conseillère municipale

Crosne



Jean-Gilles Szyjka
Adjoint au Maire chargé de la culture, de la vie associative et personnel communal



Claire Jamroz
Adjointe au Maire chargée de la vie citoyenne, du développement durable et de la qualité



Christophe Carrère
Conseiller municipal

Epinay-sous-Sénart



Dominique Monge-Mantal
Maire-adjointe chargée de l'Environnement, de la Propreté Urbaine, de l'Ecocitoyenneté et du Cadre de Vie



Philippe Welsch
Maire-adjoint chargé de la Vie Economique et Commerciale, de l'Attractivité du Territoire, de l'Emploi et de la Gestion du Personnel Municipal



Pascal Michelangeli
Conseiller municipal



Christine Scelle-Maury
Conseillère municipale



Khadidja Seddiki
Conseillère municipale

Quincy-sous-Sénart



Marc Nusbaum
Adjoint au Maire chargé des Sports



Michelle Gabignon
Adjointe au Maire chargée de l'Enfance et des Affaires Scolaires



Dominique Bruguera
Conseiller municipal

Yerres



Gaëlle Bougerol
Adjointe au Maire chargée des Affaires scolaires et du Personnel communal



Nicole Lamoth
Adjointe au Maire chargée des Affaires sociales, du Logement, du Handicap et des Affaires générales



Gilles Carbonnet
Adjoint au Maire chargé des Sports



Marie-Françoise Artiaga
Adjointe au Maire chargée des Finances



Gérard Bouthier
Adjoint au Maire chargé des Travaux



Catherine Degrave
Conseillère municipale déléguée à l'Environnement



Jean-Claude Leroux
Conseiller municipal délégué aux Transports et aux Anciens Combattants



Dominique Renonciat
Conseillère municipale déléguée à la Culture



Stéphane Lemée
Conseiller municipal Président de la Société Anonyme d'Économie Mixte Habiter à Yerres



Paule Fontanieu
Conseillère municipale déléguée à l'Emploi, à la Formation professionnelle, au commerce et à l'artisanat



Michel Rousseau
Conseiller municipal délégué à la Vie sportive



Yolande Bufquin
Conseillère municipale chargée des Écoles



Jérôme Rittling
Conseiller municipal

L'exposition Caillebotte

Un véritable succès !

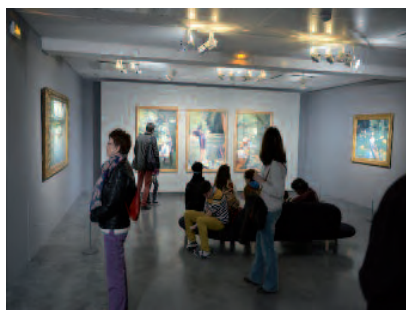
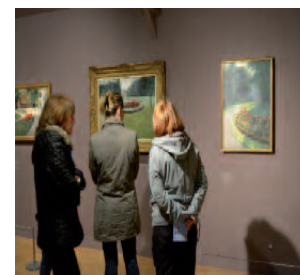


Gustave Caillebotte retrouvant, pour le 120^e anniversaire de sa disparition, la propriété yerroise qui l'a tant inspiré devait, à n'en pas douter, attirer les foules. Les résultats ont, et de loin, dépassé les espérances... Les prévisions tablaient sur 50 000, voire 80 000 visiteurs pour les plus optimistes. En fait, 112 870 personnes sont venues se plonger dans la vie de l'artiste et admirer les 43 œuvres présentées à la Ferme Ornée.

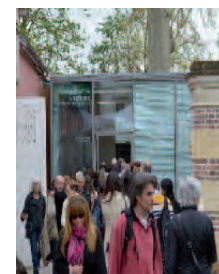


Bénéficiant légitimement d'une notoriété internationale, l'exposition a attiré des amateurs d'art du monde entier (Brésil, Japon, Etats-Unis, Europe), sans oublier bien sûr les touristes français qui sont nombreux à avoir fait le déplacement. En visites libres ou commentées, chacun a trouvé ou retrouvé les sources d'inspiration de l'artiste, dans une ambiance et un cadre parfaitement reconstitués.

Les Val d'Yerrois n'ont pas manqué le rendez-vous. Représentant à eux seuls plus de 54% des visiteurs, beaucoup n'ont pas hésité à venir plusieurs fois, en famille ou entre amis, pour profiter, notamment, de l'alliance exposition / parcours numérique dans le parc. Quant aux scolaires, 119 classes des écoles élémentaires ont bénéficié de visites guidées lors des créneaux réservés à leur intention et ainsi pu mieux appréhender l'œuvre du peintre. Collégiens, lycéens et centres de loisirs, ont également apprécié la visite en horaires aménagés et ainsi découvert en toute quiétude la beauté des œuvres, poser des questions et faire connaissance avec ce grand maître de la peinture que beaucoup d'entre eux ne connaissaient pas.



Un public enchanté et souvent ému, plus de 273 retombées dans la presse... Un grand bravo aux organisateurs et un grand merci aux quelque 70 agents, bénévoles et vacataires qui ont contribué, par leur implication, à la réussite de cette exposition qui restera dans les mémoires et qui a permis à beaucoup de faire connaissance avec la qualité culturelle et patrimoniale du Val d'Yerres.



Aujourd'hui, les toiles ont quitté la Ferme Ornée mais la visite continue au Casin et dans le parc, grâce au parcours numérique. Ne vous privez pas d'un nouveau moment de culture et d'une promenade dans les 11 hectares de la propriété...

Propriété Caillebotte
8, rue de Concy 91330 Yerres
Casin : ouvert du mardi au dimanche de 14h à 18h jusqu'en novembre

Exposition Jules Itier

1844 – Les premières photographies de la Chine



Après un vif succès à Paris et en Chine et plus de 40 000 visiteurs ; après plusieurs étapes en Essonne, la ville d'Yerres accueille l'exposition à la Ferme Ornée de la Propriété Caillebotte, sur une proposition du Conseil général de l'Essonne.

En 1844, Jules Itier, inspecteur des Douanes se passionne pour une nouvelle technique : la daguerréotypie, procédé photographique produisant une image sans négatif sur une surface en argent polie comme un miroir et exposée directement à la lumière. Une mission en Chine lui permet d'allier travail et passion faisant ainsi de lui le premier occidental à rapporter des photos de ce pays.

Destinée à toute la famille, avec notamment des livrets – jeu pour les enfants à partir de 6 ans, cette exposition apporte un éclairage particulier et unique sur la découverte de la Chine. La mise en scé-

ne du parcours, reconstitué à partir de malles cabine à l'image de celles qui accompagnaient les voyageurs et explorateurs de l'époque, évoque le voyage et contribue à une mise en ambiance replongeant le visiteur dans un contexte historique et culturel précis.

Ne manquez pas la découverte d'une technique particulière de la photographie et faites connaissance avec ce personnage singulier qu'était Jules Itier.

Du 4 au 26 octobre 2014
Ferme Ornée de la Propriété Caillebotte
8, rue de Concy – 91330 Yerres
Du mardi au vendredi : de 14h à 18h
Samedi et dimanche : de 10h à 12h et de 14h à 18h





Il y a 100 ans..... Ne pas oublier !

Le 1^{er} août 1914 à 16 heures, le tocsin résonne dans toutes les villes et villages de France ! Le 2 août, l'ordre de mobilisation générale est « plardé » par la gendarmerie. Le 3 août, l'Allemagne déclare officiellement la guerre à la France....

Personne ne reçoit de convocation individuelle mais chaque homme sait ce qu'il doit faire. Jour après jour, du 2 au 18 août, période de la première mobilisation, les hommes quittent leur foyer pour aller défendre la patrie et combattre l'ennemi. Ils partent quasiment la fleur au fusil, confiants et fiers. C'est certain, ils seront rentrés pour les moissons !...

Sur notre territoire, qui ne compte à l'époque qu'environ 7600 habitants, selon le recensement de 1911, agriculture et viticulture sont les premières ressources. Les femmes s'organisent, s'occupent des champs et espèrent. Les nouvelles reçues du front sont bonnes mais comment nos soldats pourraient-ils tout dire ?

Comment parler des conditions de vie inhumaines dans les tranchées, de l'horreur des combats, de la peur permanente, des rats omniprésents...

Le 22 août 1914 est le jour le plus meurtrier de l'Histoire de France. 27 000 soldats français tombent sous l'assaut ennemi lors de la bataille de Rossignol, en Lorraine belge.

Les mois et les années passent avec leurs lots de tristes nouvelles. La vie de nos soldats, au quotidien, est de plus en plus difficile : manque de nourriture, de sommeil, d'hygiène, hivers très rudes. Tous sont épuisés, malades ou blessés mais gardent toujours l'espoir de revoir un jour leur famille... Il s'écoulera 4 ans, 3 mois et 2 semaines avant la signature d'un armistice, le 11 novembre 1918 à 6 heures du matin, dans la clairière de Rethondes, en forêt de Compiègne.

Ce premier conflit mondial fait plus de 9 millions de morts dont 1 300 000 Français. 335 soldats Val d'Yerrois, sans compter les portés disparus, ne reverront jamais leur famille... **Ne les oublions pas !**

Les Villes du Val d'Yerres commémorent le centenaire de la première guerre mondiale

En cette première année de commémoration du centenaire de la Grande Guerre, chacune des communes a rendu ou rendra hommage à l'histoire.

Boussy-Saint-Antoine et Epinay-sous-Sénart présenteront une exposition réalisée par la Fondation Jean Jaurès.

Pédagogique, elle permettra de mieux comprendre le cheminement d'un homme qui a marqué l'histoire à travers différentes étapes de son parcours intellectuel et politique, jusqu'à son assassinat le 31 juillet 1914.

Epinay-sous-Sénart : du 3 au 14 novembre

Centre culturel / 14, rue Sainte Geneviève

Boussy-Saint-Antoine : du 17 au 28 novembre
Hôtel de Ville

« la vie à Brunoy pendant la Grande guerre »
« Le camp retranché de Paris ».

- Une visite des tranchées de la forêt de Sénart, commentée par Alain Senée,
- Un café philo

A Crosne, du 19 au 22 septembre 2014, les Journées du patrimoine ont commémoré la première année de guerre dans ce qui n'était alors qu'un village à travers :

- une exposition réalisée par l'association Crosne et son patrimoine,
- une exposition d'objets de tranchées des poilus et d'affiches d'époque, réalisée par un particulier avec l'étroite collaboration de la municipalité,
- une présentation de documents dont le registre des conseils municipaux de l'époque,
- une pièce de théâtre.

Visiteurs et scolaires ont ainsi fait plus ample connaissance avec la triste vie de la période de guerre.

• **Le 10 novembre au soir :**

Lecture de poèmes et textes de poilus par les enfants du Conseil Municipal Jeunesse nouvellement installé, en présence des représentants des villes jumelées.

• **Le 11 novembre :**
Lâcher de colombes

• **Le 12 novembre :**

Visite du Mont Valérien et remontée des Champs Elysées pour raviver la flamme du soldat inconnu et déposer une gerbe.

Du 8 au 14 novembre, Quincy-sous-Sénart rendra « Hommage à nos Poilus » avec :

- l'exposition « Mémoire vive, mémoire du temps, chemin de mémoire » de Bernard Dumas qui retracera les plus beaux monuments aux morts de France.

A Yerres, les commémorations ont débuté dès le 26 septembre avec :

- une exposition sur « les services de santé des Etats-Unis sur le front » organisée par l'association American Field Service Ile-de-France. L'ambulance militaire d'époque installée place du 11 novembre a attiré la curiosité des promeneurs.

• **Du 8 au 23 novembre 2014**, l'exposition « La Guerre dans le Val d'Yerres » relatara la présence des envahisseurs allemands au cours des siècles et le quotidien des Yerrois dans le premier conflit mondial (documents personnels du Général Bourachot sur le camp retranché de Paris, différents objets en provenance, notamment, du Musée de la Grande Guerre, du Musée du Génie, de la Maison du Combattant et du Citoyen de Combs-La-Ville...) amicalement mis à disposition par les Yerrois.

- Des conférences sur la vie dans les tranchées et le Camp retranché de Paris.



Du 11 octobre au 16 novembre, Brunoy se met à l'heure de la Grande Guerre en rendant hommage à tous les Brunoyens qui ont œuvré au front ou à l'arrière pendant ces douloureuses années de l'Histoire de France. le

programme des actions prévues est riche et diversifié

- Deux expositions :

« La vie à Brunoy pendant la Grande Guerre », en collaboration avec la S.A.H.A.V.Y. et l'Office National des Anciens Combattants, à la Maison des Arts

« Maurice Prost et la Samothrace » au Musée Robert Dubois-Corneau,

- Deux conférences à la Maison des Arts :

Transformer le Conservatoire pour le sauver : une première étape réussie !



Les Val d'Yerrois ne peuvent payer l'abandon de l'Etat

Le Conservatoire, en particulier son label à « rayonnement départemental », a toujours reposé sur un équilibre entre les financements du Val d'Yerres, du Conseil général de l'Essonne et de l'Etat. Ce partenariat a permis de multiplier par cinq les offres de formation et de créer de grands ensembles instrumentaux ou vocaux.

Ainsi, la rupture des engagements de nos partenaires rend intenable le financement actuel du Conservatoire pour le contribuable et il n'est pas possible de solliciter davantage les familles des élèves, notamment les plus modestes.

Ce coup dur oblige donc la Communauté d'Agglomération à réagir sans attendre, d'autant plus que nous savons déjà, plan d'austérité gouvernemental oblige, que la participation de l'Etat disparaîtra en 2015...

Face à ce constat, nous avons choisi d'innover ! Nous avons développé les enseignements collectifs pour en amoindrir les coûts, ce que prône d'ailleurs le ministère de la Culture lui-même. Nous avons aussi été dans l'obligation de rééquilibrer le corps professoral, avec davantage de professeurs dits de catégorie B, qui réalisent, à excellence de compétences égales, plus d'heures de cours à coût moins élevé.

Cette ambition poursuit la volonté des équipes du Conservatoire et des élus du Val d'Yerres d'améliorer la gestion et la pédagogie d'une école de musique et de danse de qualité, accessible au plus grand nombre.

Cette première modernisation, loin des inquiétudes, voire des craintes exprimées ici et là, se passe dans d'excellentes conditions. En quelques mois elle a permis de réaliser d'importantes économies tout en maintenant le nombre d'élèves inscrits.

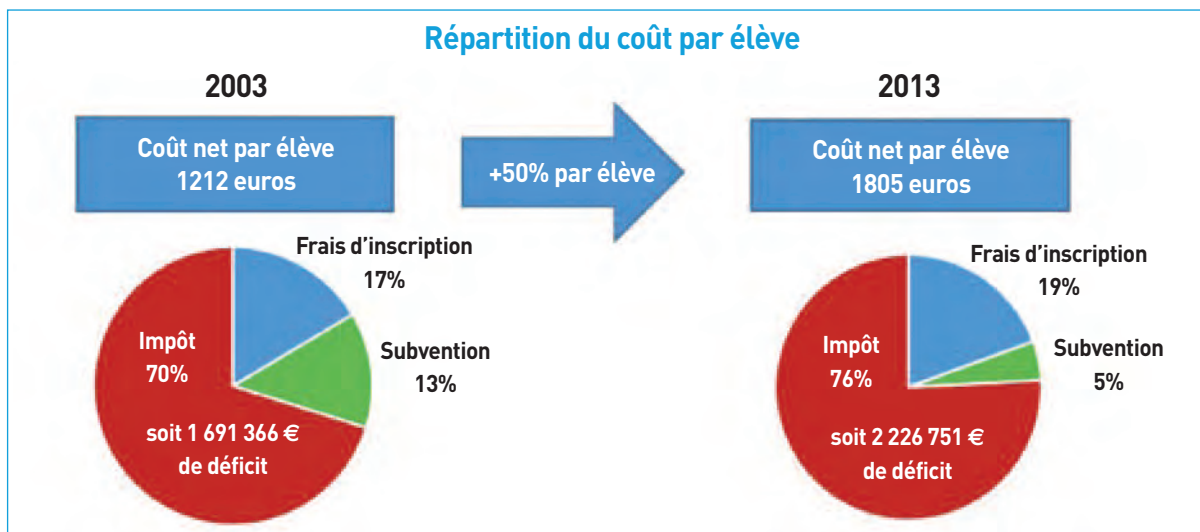


Or, depuis 2008, les financements de nos partenaires n'ont cessé de diminuer. Si le désengagement du Conseil général a été progressif et anticipé (116735 € en 2003 contre 67 000 € en 2014), celui de l'Etat a été brutal, passant de 191 606 € en 2011 à 68 000 € en 2014, soit une diminution de 65%. !

Afin de combler ces baisses de subvention, le Val d'Yerres a dû solliciter davantage les familles en augmentant les frais d'inscription. Cependant, l'essentiel du manque à gagner a toujours été absorbé par les contributions de la Communauté d'Agglomération. En 2013, le financement du Val d'Yerres, et donc des contribuables, a dépassé le cap des 1 800 € par élève, soit un déficit de 2 226 751 €.

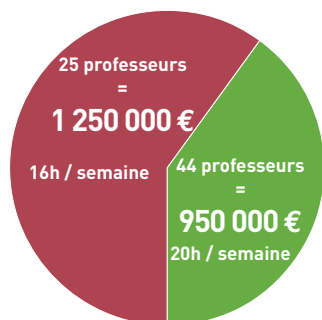


Transformer le Conservatoire pour le sauver (suite)

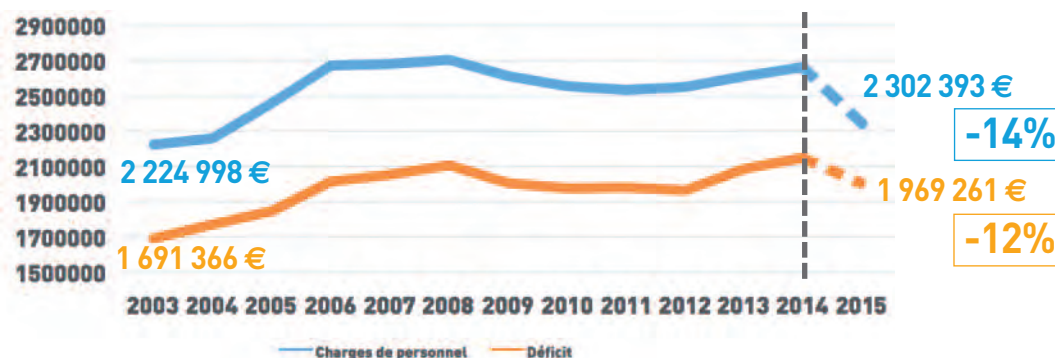


Masse salariale annuelle :

Les 30% des enseignants de cat. A représentent 60% des coûts salariaux



Des économies engagées dès la rentrée 2014



Une rentrée riche en nouveautés

Afin de s'ouvrir à de nouveaux Val d'Yerrois et d'alléger certaines formations trop lourdes qui pouvaient décourager des élèves, le Conservatoire a élargi son offre pédagogique.

Le jardin musical accueille les enfants à partir de 3 ans accompagnés de leurs parents. Autour de contes, de jeux musicaux ou de danses, enfants et parents s'initient aux arts.

L'initiation collective, propose aux débutants, à partir de 7 ans, deux cours hebdomadaires en groupe, l'un d'initiation instrumentale, l'autre d'initiation musicale. Par ailleurs le Conservatoire met à disposition, gratuitement la première année, les instruments nécessaires permettant à l'élève de choisir celui qu'il aura envie de pratiquer l'année suivante.

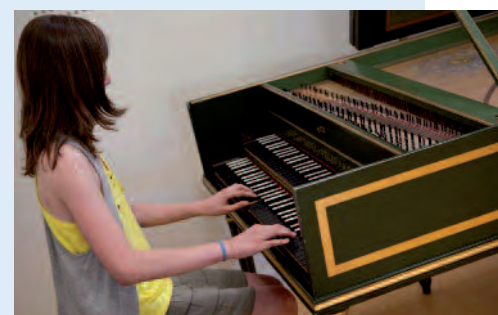
Le cursus loisirs, accessible aux élèves dès la fin du 1er cycle, permet de répondre aux attentes des parents en recherche d'une pratique de loisir pour leurs enfants, dans un cadre horaire allégé. Il comprend deux cours par semaine au lieu des trois proposés dans le cursus traditionnel.

Bien entendu, les formations traditionnelles continuent ! Un large choix d'instruments et de nombreux styles de danse sont proposés.

Dès 4 ans, les enfants peuvent bénéficier de cours d'éveil en musique et en danse, avant l'apprentissage d'un instrument dès 7 ans. Enfin, les adultes ont la possibilité, dans la limite des places disponibles, de suivre un parcours de formation tourné vers les pratiques collectives.

Seul ou en partenariat, le Conservatoire propose également des stages, des ateliers découverte, des master classes, des conférences et de nombreux concerts.

N'hésitez pas à vous renseigner, notamment sur les instruments méconnus qui offrent bien souvent un épanouissement insoupçonné.



Administration du Conservatoire
La Grange au Bois - 10, rue de Concy - 91330 Yerres
Tel : 01 69 49 60 00

Mail : conservatoires@levaldyerres.fr / Internet : www.levaldyerres.fr

Saison culturelle

2014 / 2015

Valeurs sûres et découvertes au programme !

Cette année encore, le Val d'Yerres peut être fier de sa saison culturelle ! Il y en a pour tous les goûts et tous les âges.

Variétés, théâtre, humour, concerts, ballets, spectacles jeune public, spectacles intimistes, chaque spectacle a sa salle et chaque salle ses spectacles !

En voici un bref aperçu, le programme intégral étant disponible dans le guide de la saison culturelle 2014 / 2015, édité par la SOTHEVY. Distribué dans vos boîtes aux lettres, il vous donnera tous les détails. Pensez également à réserver vos places sans attendre pour éviter les déceptions de dernière minute.

Vincent Niclo, le ténor pas comme les autres, retrouvera son public le **4 novembre au CEC d'Yerres**,

Ary Abittan vous promet de l'humour et du rire avec son spectacle « A la folie passionnément » le **28 novembre au CEC d'Yerres**,

Patrick Fiori fête ses 20 ans de carrière sur scène et passera par le **CEC d'Yerres le 19 décembre**,

Muriel Robin retrouve la scène avec son nouveau spectacle ROBIN REVIENT « Tsoin, Tsoin » - au **CEC d'Yerres le 13 décembre**,

Josiane Balasko vous donne rendez-vous le **14 décembre au CEC d'Yerres** pour « Un grand moment de solitude », comédie décoiffante écrite et mise en scène par l'artiste elle-même (en remplacement d'Une femme d'intérieur, pièce annoncée initialement),

Titoff « Déjà de retour » ! Après 5 ans sans rien faire, son nouveau spectacle a conquis le public parisien et le comique remonte sur les planches pour une tournée dans toute la France.... Retrouvez-le, le **17 janvier 2015 au Théâtre de la Vallée de l'Yerres à Brunoy**,

« **Le Charlatan** », rencontre hilarante de deux escrocs incarnés par Jean-Pierre Castaldi et Olivier Lejeune vous fera hurler de rire dans la pièce de Robert Lamoureux, mise en scène par Jean Martinez, le dimanche **18 janvier 2015 au Théâtre de la Vallée de l'Yerres à Brunoy**,

Le spectacle musical ZORRO réjouira petits et grands par sa bonne humeur, ses combats haletants et ses situations cocasses, le **mardi 20 janvier 2015 à l'Espace René Fallet de Crosne**,

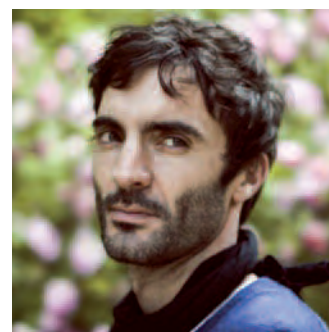
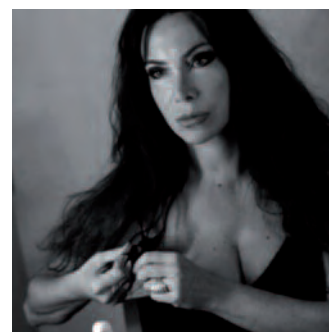
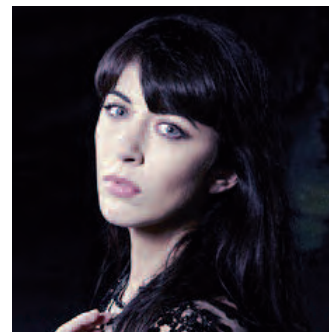
« **Le Cœur du Dragon** », conte traditionnel mêlant musique et ombres s'adresse à toute la famille et vous sera présenté le **23 janvier 2015 à la salle Gérard Philipe de Boussy-Saint-Antoine**,

La tournée événement de **TAL** la conduira au **CEC d'Yerres le samedi 14 février 2015**, pour le plus grand bonheur de ses fans,

Nolwenn Leroy, par sa voix unique, nous transportera dans un univers fantastique et poétique avec son spectacle « Ô Tour de l'eau », le **samedi 7 mars 2015 au CEC d'Yerres**,

Le grand classique « **Lucrèce Borgia** » de Victor Hugo vous plongera dans l'univers cruel de celle qui fut, aux yeux de tous, un monstre sanguinaire, une créature débauchée et incestueuse, le **vendredi 13 mars 2015, salle Mère Marie Pia à Quincy-sous-Sénart**,

TALISCO, l'une des révélations 2014, vous hypnotisera par son univers électro-pop parfois teinté de folk ou de new wave, le **samedi 28 mars à la salle Georges Pompidou d'Epainay-sous-Sénart**.





Paul Alexeff

Passions : peinture et partage

Paul Alexeff est né le 16 décembre 1933 à Caen.

Son goût et son talent pour le dessin se révèlent très tôt puisqu'il n'a que 4 ans lorsqu'il réalise son premier dessin au fusain, sa première passion.

A 12 ans, il reçoit le Premier prix de fusain pour un portrait de Richelieu.

Après des études d'architecture, il passe 8 ans à l'école des Beaux-Arts de Caen sous la direction de Louis-Edouard Garrido, peintre post-impressionniste qui s'est attaché à la Basse-Normandie.

En 1957, à 24 ans, il épouse Félicie qui l'accompagnera toute sa vie.

C'est chez Lanvin qu'il fera une partie de sa carrière professionnelle en tant que Directeur commercial. Son sens de l'art le fera, notamment, contribuer à la publicité si connue de Salvadore Dali « Je suis fou du chocolat Lanvin ». Son métier l'amène à de nombreux déplacements et, en sillonnant la France, toiles et pinceaux ne sont jamais loin. Il peint au gré de ses envies et de ses coups de cœur.

Même s'il continue de pratiquer le fusain et l'aquarelle, c'est entre l'huile et le pastel qu'il trouvera équilibre et harmonie, précisant lui-même : « Le pastel me permet de fixer des impressions rapides tandis que la peinture à l'huile me fait vivre l'œuvre dans la lenteur ».

« Lorsque je suis quelque part et que je suis en face d'un paysage qui m'interpelle, je note les couleurs, les traits et le lendemain, je peins », déclare-t-il. Amoureux de la nature, curieux de tout, c'est l'émotion qui le guide dans le choix de ses sujets et dans la totalité de son œuvre, même si l'on retrouve beaucoup de paysages, on note également son intérêt pour les portraits, les scènes animalières, les natures mortes et les marines.

Les principaux maîtres de Paul Alexeff sont Jean-Pierre Mérat, pastelliste de renom et Jean-Pierre Alaux, nommé peintre officiel de la marine en 1975 et qui représente la 7^e génération de peintre de sa famille où l'on est peintre ou architecte depuis Louis XV.

La passion de Paul Alexeff le conduit à beaucoup s'impliquer dans le monde de la peinture et de l'art :

Il est sociétaire de la Société Nationale des Beaux Arts au Louvre (dont il est trésorier pendant 14 ans), des Artistes français, des Indépendants, de la Fondation Taylor et est à l'origine de la Société des Pastellistes de France.

Il participe à des expositions hors normes dans le monde entier et est récompensé par de nombreux prix. Canada, Japon, Chine, Italie, Russie, avec principalement Saint-Petersbourg pour le 300^e anniversaire de la ville et États-Unis accueillent ses œuvres avec un vif intérêt. En France, outre des expositions propres à Draveil, Meaux, Bordeaux, Macon et à l'Orangerie du Sénat à Paris, il est présent dans des expositions de groupe réputées.

A quoi bon une passion sans partage ?

La passion de Paul Alexeff pour la peinture l'habitera toute sa vie mais qu'est-ce qu'une passion sans partage ?

Arrivé à Quincy-sous-Sénart au début des années 70, sa réputation n'est plus à faire et a déjà largement dépassé les limites du territoire. Il continue de peindre bien sûr mais, les années passant, malgré ses nombreuses activités, il éprouve l'envie et le besoin de partager et de transmettre ses connaissances et sa sensibilité pour la peinture.

Toujours épaulé par son épouse, Félicie, il décide de la création d'une école de peinture à Quincy. L'atelier, ouvert aux enfants et aux adultes lui procure de grandes joies et lui permet de transmettre son savoir-faire sur l'émotion que doit éprouver tout artiste pour s'exprimer au mieux.

A partir de 1990, en collaboration avec la municipalité, il organise chaque année un salon de peintures et sculptures accueillant des artistes professionnels venus de toute la France et même de l'étranger. Ses élèves sont, d'évidence, associés à ce salon qui, accueille un invité d'honneur de renom et un public venu quelquefois de très loin.

Toutes les personnes contactées pour cet article sont unanimes à dire que Paul Alexeff était un homme très ouvert, dynamique, facile d'accès, empreint d'une grande émotion et qui peignait avec force et « avec ses entrailles ».

La peinture était sa vie. Paul Alexeff s'est éteint auprès de sa famille, à Quincy-sous-Sénart, le 4 mai 2012. Madame Alexeff possède encore 250 de ses toiles qu'elle conserve avec respect et amour.



Cet article a pu être rédigé grâce à l'aimable collaboration de Madame Félicie Alexeff mais aussi avec le concours de la ville de Quincy-sous-Sénart et un entretien avec Monsieur Antolini des éditions EDMC qui a présenté une exposition de certaines œuvres du peintre jusqu'au 31 août 2014 à Toulon

Retrouvez dans chaque édition du Magazine une sélection d'annonces réalisée par Val d'Yerres Emploi, le service de la Communauté d'Agglomération qui apporte soutien et accompagnement aux demandeurs d'emploi.



• PRÉPARATEUR DE COMMANDES CACES 1 H/F Lisses (91)

• Description :

Is By Adequat recrute des Préparateurs de Commandes CACES 1 expérimenté H/F (accessible aux travailleurs handicapés)
Longs contrats (1 mois + renouvellement).
- CACES 1 obligatoire.
- Système vocal : Expérience exigée de 3 à 6 mois minimum.
Horaires de travail fixe au choix :
- 14h00/21h30 du lundi au samedi avec repos tournant (samedi obligatoire).
- 21h/4h30 du lundi au vendredi + samedi de 14h00/21h30 (repos vendredi si travail samedi le cas pour l'équipe de nuit).
Heures supplémentaires proposées régulièrement.

Contact : vye.ets@levaldyerres.fr



• AIDE SOIGNANT

Type contrat : CDD étudiant
Horaires : 1 week-end sur 2 + vacances scolaires
Lieu de travail : villes du Val d'Yerres
Profils : Diplôme d'aide-soignant ou étudiant ayant validé sa 1^{ère} année d'IFSI

Principales activités : Assurer des soins d'hygiène, de confort et des soins préventifs / participer à la prévention de la dépendance de la personne et la stimuler / situer son action au sein d'une équipe de travail pluridisciplinaire et transmettre ses observations

• AGENT A DOMICILE

Type de contrat : CDD de remplacement avec possibilité de CDI
Horaires : du lundi au vendredi de 8h - 20h
Lieu de travail : villes du Val d'Yerres (avec sectorisation)
Profils : véhicule souhaité / Principales activités : réaliser les travaux courants d'entretien de la maison / assister la personne dans des démarches administratives simples

• ASSISTANTE DE VIE AUX FAMILLES OU AUXILIAIRE DE VIE SOCIALE OU AIDE MEDICO-PSYCHOLOGIQUE

Type de contrat : CDD de remplacement avec possibilité de CDI
Horaires : du lundi au vendredi OU 1 week-end sur deux OU 4 jours travaillés du lundi au vendredi et 1 week-end sur deux de 8h - 20h

Lieu de travail : villes du Val d'Yerres (avec sectorisation)
Profils : véhicule exigé

Principales activités : accompagner et aider les personnes dans les actes essentiels de la vie quotidienne (aide à la mobilité, aide à la toilette, ...), dans les activités ordinaires de la vie quotidienne (aide aux courses, travaux ménagers), dans les activités de la vie sociale et relationnelle (accompagnement dans les activités de loisirs,...)

Contact : vye.ets@levaldyerres.fr



• 80 AGENTS DE QUAI (F/H) à Savigny le Temple (77)

• Vos missions :

Vous réalisez le déchargement des colis des camions à quai, dans les délais impartis.
Vous déposez vos colis sur la chaîne de tri.

• Votre profil :

Vous êtes disponible immédiatement, rigoureux, rapide, dynamique et aimez évoluer au sein d'une équipe.
Vous acceptez le port des charges lourdes.
De formation CAP/ BEP minimum, vous avez une expérience d'au moins 6 mois consécutifs dans le secteur de la logistique.
Horaires : Amplitude horaire 8 H / 18 H 30 (horaires variables).
Rémunération : 12,038 €/heure + prime panier.

• 70 TRIEURS CHARGEURS (F/H) à Savigny le Temple (77)

• Vos missions :

Effectuer le tri des colis en fonction des destinations indiquées. Réaliser le chargement des colis dans des camions, dans les délais de livraison impartis en respectant la norme de chargement du client.

Vous êtes garant de la qualité des chargements.

• Votre profil :

Vous êtes disponible immédiatement, rigoureux, rapide, dynamique et aimez évoluer au sein d'une équipe.
Vous acceptez le port des charges lourdes.
De formation CAP/ BEP minimum, vous avez une expérience d'au moins 6 mois consécutifs dans le secteur de la logistique.

Horaires : Amplitude horaire 8H/18H30 (horaires variables).
Rémunération : 12,038 €/heure + prime panier.

Contactez-nous au 06.42.22.44.00



SORTIE D'ÉCOLE À YERRES

• Family Sphere recherche : un(e) intervenant(e)

fiable, motivé(e) et expérimenté(e) pour une garde d'enfants à Yerres :

Vous vous occuperez de deux garçons de 5 et 9 ans ainsi que de leur petite sœur de 2 ans, les mardis, jeudis et vendredis de 16h à 18h, en dehors des vacances scolaires.

Vous irez les chercher à l'école, les raccompagnerez au domicile de leurs parents et les garderez jusqu'à leur retour.
Vous assurerez notamment le goûter, l'aide aux devoirs, les jeux,...

Vous disposez impérativement d'une première expérience auprès des jeunes enfants. Vous savez les amuser, êtes calme, patient(e) et responsable.

Vous vous montrez à l'écoute de leurs besoins et saurez proposer des activités variées et stimulantes + être véhiculé(e).

Contact : vye.ets@levaldyerres.fr



• Auxiliaires de vie (véhicule indispensable)

Interventions sur le territoire du Val d'Yerres
Contrat CDI ou CDD
Contact : vye.ets@levaldyerres.fr



• Gardes enfant (véhiculée) • Aides ménagères (véhiculée de préférence mais pas obligatoire)

Postes à pourvoir en CDD/CDI
Expérience souhaitée dans le domaine

Contact : vye.ets@levaldyerres.fr

Numéros utiles :

Val d'Yerres emploi

• Antenne BRUNOY
17 avenue de la République
91800 Brunoy
Tél. : 01 69 39 10 40

• Antenne EPINAY-SOUS-SÉNART
Centre Commercial Principal
Avenue Victor Hugo /
Avenue Anatole France
91860 Epinay-sous-Sénart
Tél. : 01 60 46 93 49

• Antenne YERRES/CROSNE
2 bis rue du Stade
91330 Yerres
Tél. : 01 69 49 84 90

Retrouver les annonces Val d'Yerres emploi sur le site du Val d'Yerres
www.levaldyerres.fr/services/ressources-humaines/

Pôle emploi

• 13 rue de Cercay 91800 BRUNOY
Tél. : 3949

Mission Locale Val d'Yerres / Val de Seine

• SIÈGE : 32 avenue Jean Jaurès 91560 CROSNE
Tél. : 01 69 48 11 33

BOUSSY-SAINT-ANTOINE

→ « JEAN JAURES : LE PARCOURS »

• Du lundi 17 au vendredi 28 novembre 2014

Organisée par la Fondation Jaurès, en partenariat avec le Conseil général de l'Essonne, cette exposition retrace le parcours d'un homme hors du commun, fervent partisan de la paix.

Salle Dunoyer de Segonzac – Hôtel de Ville
Plus d'informations : www.ville-boussy.fr

→ EDITION 2014 DU VIDE GRENIER DE L'ENFANCE

• Dimanche 23 novembre 2014 de 9h30 à 17h

Organisé par la FCPE

Salle des Grands Antonins

→ SPECTACLE « A LA RECHERCHE DE LA LUMIÈRE PERDUE : OULACK DANS LE GRAND NORD »

• Mercredi 26 novembre à 15h

Une fable contemporaine ! Un rêve inoubliable où de grandes peluches animées transportent les enfants dans une féerie glacée...

Salle Gérard Philippe

Renseignements et réservations : 01 69 00 13 15

→ EXPOSITION LA RUCHE

• Samedi 29 et dimanche 30 novembre 2014 de 10h à 12h et de 15h à 18h

Venez découvrir le Salon des peintres amateurs organisé par la ville

Salle Jacques Chamaillard

→ MARCHÉ DE NOËL

• Samedi 13 et dimanche 14 décembre 2014

Place de la Ferme

BRUNOY



→ COMMÉMORATION DE LA GRANDE GUERRE

« La vie à Brunoy pendant la Grande Guerre »

• Du 11 octobre au 16 novembre 2014 - du lundi au samedi de 14h à 18h.

Revivez Brunoy entre 1914 et 1919, à travers une exposition inédite sur la vie locale pendant cette période particulière de l'histoire de France. Exposition accompagnée de conférences et de visites.

Salle Leclerc – Entrée libre

Maison des arts – le Réveillon

51, rue du Réveillon - Renseignements : 01 60 46 79 65

→ 7^E ÉDITION DU FESTIVAL D'ORGUE

Du dimanche 16 au dimanche 23 novembre 2014

Un rendez-vous incontournable de la saison culturelle !

• Dimanche 16 novembre à 16h

Récital solo de François-Henri Houbart

• Mercredi 19 novembre concert à 20h30

Concert-évocation « Guerre et Paix » - Conservatoire du Val d'Yerres

• Vendredi 21 novembre à 20h30

Concert « Autour de Jean-Sébastien Bach » - Orgue et Hautbois



• Samedi 22 novembre à 16h

Concert « Jeune public » par le Conservatoire à Rayonnement Régional de Boulogne-Billancourt

• Dimanche 23 novembre à 16h

Concert « En préparant Noël » - Récital chant, orgue et vielle à roue

Eglise Saint Médard

Renseignements et réservations : 01 69 24 12 50

→ MARCHÉ DE NOËL

• Vendredi 12, samedi

13 et dimanche 14

décembre 2014

71 stands remplis de

bonnes idées pour vos

cadeaux de Noël

Place de la Mairie -

Parking Mairie et Salle

des fêtes



CROSNE

→ « SAMBA »

• Vendredi 24 octobre à 20h30



La ville de Crosne, en partenariat avec la Communauté d'Agglomération et le cinéma « le Buxy » vous propose

de découvrir le film « Samba », adapté du roman « Samba pour la France » de Delphine Coulin.

Entre comédie et drame, humour et émotion, retrouvez Charlotte Gainsbourg, Omar Sy, Izia Higelin et Tahar Rahim dans un film où chacun semble chercher son chemin...

Espace René Fallet

Tarif unique 5€. Billet en vente sur place avant la séance

→ FÊTE DU JEU - HEROS ET LEGENDES

• Samedi 15 novembre 2014 de 14h à 19h

Comme chaque année, un après-midi qui procurera un grand moment de plaisir à nos enfants

Espace René Fallet

→ « ENSEMBLE LA LYRE D'ORPHÉE »

• Dimanche 16 novembre 2014 à 17h

Musique médiévale et de la renaissance – Musique anglaise et irlandaise traditionnelle sur des instruments anciens.

Eglise Notre-Dame de Crosne

→ « MISS CARPENTIER » AVEC MARIANNE JAMES

• Dimanche 30 novembre à 16h

Dix ans après Ulrika Von Glott de L'Ultima Récital, Marianne James incarne un nouveau personnage débridé et haut en couleurs, taillé à sa « démesure », à la fois baroque, tempétueuse et fantasque.

Espace René Fallet

Renseignements et réservations : 01 69 02 34 35



EPINAY-SOUS-SÉNART

→ EXPOSITION HOMMAGE À JEAN JAURÈS

• Du 3 au 14 novembre
Un siècle après sa mort, venez découvrir ou redécouvrir cet homme qui a marqué l'histoire de France.
Du lundi au vendredi de 9h à 12h et de 14h à 18h
Centre culturel – 14 rue Sainte Geneviève
Renseignements : 01 60 47 85 80

→ CONCERT DE JAZZ FUSION

• Samedi 15 novembre

L'une des plus grandes révélations jazzy du continent africain.

Salle Georges Pompidou - rue de Rochau
Renseignements : 01 60 47 85 80
Tarifs : de 3 à 10 euros

→ THÉ DANSANT

• 16 novembre de 14h30-18h30
Venez nombreux danser aux rythmes d'un orchestre

présent pour l'occasion !
Foyer Guy Chatais - Villa Charles Lecoq
Renseignements : 01 60 47 94 73
Tarif : 10 euros avec goûter et boisson

→ CONCERT DE LA SAINTE CÉCILE

• Le 29 novembre 2014 de 15h30 à 19h
Concert organisé par La Lyre municipale
Salle polyvalente

QUINCY-SOUS-SÉNART

→ EXPOSITION "HOMMAGE À NOS POILUS"

• Du samedi 8 au vendredi 14 novembre 2014, de 10h à 18h
"Mémoire vive, mémoire du temps, chemin de mémoire" par Bernard Daumas
Maison Verte

→ EXPOSITION D'AUTOMNE DE L'APQ

• Samedi 15 et dimanche 16 novembre 2014 - de 10h à 18h30
"Libertés d'auteurs"
Espace 2000

→ EXPOSITION GÉOLOGIQUE «LES ARDOISES ET LES ARDOISIÈRES»

• 22 et 23 novembre 2014, de 9h à 18h
Salle Mère Marie Pia

→ «CHANSONS ET HYPNOSE» SOIRÉE CABARET

• Samedi 29 novembre 2014 à 20h30
1^{ère} partie : Guy Criaki
2^e partie : Hervé Barbereau

Une soirée exceptionnelle avec deux artistes au talent reconnu.

Salle Mère Marie Pia
Tarif plein : 20 € / Val d'Yerres 15 €
-12 ANS : demi tarif 10 € / Val d'Yerres 7 €

→ EN ATTENDANT NOËL

• 28, 29 et 30 novembre 2014
Pendant 3 jours, petits et grands auront le plaisir de retrouver les joies de la glisse sur une patinoire installée dans le Parc de la Maison Verte, un marché de Noël sur l'esplanade Georges Pompidou et le salon « Arts et Délices » consacré à l'artisanat d'art et à la gastronomie.
Plus de 50 exposants avec leurs productions originales, de nombreux métiers représentés, des animations variées et inattendues feront de ces journées un événement à ne rater sous aucun prétexte.
Renseignements : 01 69 00 14 47

→ LE FANTASTIQUE VOYAGE D'HANNAH

• Vendredi 12 décembre 2014 à 20h30
Récits d'une marionnette fantaisiste et mystères d'une magicienne entraînent les enfants dans un fantastique voyage où les objets apparaissent et se transforment dans un voyage féérique de balles, cartes, foulards, bulles géantes...
Salle Mère Marie Pia
Tarifs : 7,50 € / Val d'Yerres : 5 € / - 12 ans : 5 €



YERRES

→ EXPOSITION PREMIÈRES PHOTOS DE LA CHINE - 1844

• Du samedi 4 au dimanche 26 octobre 2014
Jules Itier, fonctionnaire des Douanes et photographe fut missionné en 1843 et 1844 pour la négociation d'un traité

commercial entre la Chine et la France, le traité de Huangpu.

Premier regard photographique qu'un occidental ait jamais porté sur la Chine, cette série de clichés, réalisée en 1844 à Macao et Canton a été exposée à Paris pour les 10 ans du Centre culturel de la Chine, puis à Pékin et au musée de la photographie de Lishui.

Ferme Ornée de la propriété Caillebotte
8 rue de Concy.

du mercredi au vendredi de 14h30 à 18h30 - samedi et dimanche de 10h à 12h et de 14h30 à 18h30.

→ LA GUERRE DANS LE VAL D'YERRES

• Du jeudi 6 au dimanche 23 novembre 2014
Partant de la Fronde pour arriver à la Première Guerre Mondiale, la ville vous présente une exposition exceptionnelle sur la guerre dans le Val d'Yerres. Conçue en partenariat avec le général Bourachot,

spécialiste de la Grande Guerre et l'historien Alain Senée, cette exposition vous relate les différents conflits subis par le territoire au travers de panneaux, de documents d'époque et d'objets prêtés par des particuliers ou des musées.

Salle André Malraux - 2 rue Max Bourgin
Plus de renseignements : www.yerres.fr

→ 4^E EDITION DU SALON INTERNATIONAL DU PASTEL

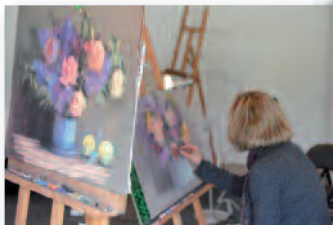
• Du samedi 8 novembre au dimanche 14 décembre 2014

Invitée d'honneur : Colette Ody Smith - artiste pastelliste américaine
Créé à l'initiative de la

Société des Pastellistes de France, ce salon est devenu un rendez-vous incontournable. En offrant au public un éventail très large d'oeuvres de pastellistes de renommée internationale.

Du 11 au 14 décembre, des stages de pastel sont proposés aux adultes, sur inscription, dans l'Orangerie de la propriété Caillebotte.

Centre d'art et d'expositions "La Ferme Ornée",
Propriété Caillebotte, 8 rue de Concy
Renseignements au 01 80 37 20 61
Plus de renseignements : www.yerres.fr



→ MARCHÉ DE NOËL

• Du samedi 6 au mercredi 24 décembre 2014
Comme chaque année, sur la place piétonne en centre ville, le Marché de Noël s'installe durant presque trois semaines. Commerçants venus d'Yerres ou d'ailleurs vous proposent de nombreuses idées cadeaux et des plaisirs gourmands vous plongeant, avant l'heure, dans la magie de Noël. Les nombreuses animations proposées contribueront sans aucun doute à la convivialité et au plaisir des petits et des grands.

Place piétonne - centre ville
Début décembre, retrouvez l'ensemble du programme sur le site : www.yerres.fr



SAISON CULTURELLE DU VAL D'YERRES

BOUSSY-SAINT-ANTOINE. BRUNOY.
CROSNE. ÉPINAY-SOUS-SÉNART.
QUINCY-SOUS-SÉNART. YERRES.

THÉÂTRE - DANSE - CHANSON - HUMOUR - MUSIQUE - GRANDS SPECTACLES - JEUNE PUBLIC

2014
2015

TAL
SERGE LAMA
MURIEL ROBIN
NOLWENN LEROY
GRÉGOIRE
PATRICK FIORI
STÉPHANE ROUSSEAU
VINCENT NICLO
ARY ABITTAN
LOUIS DELORT
CLAUDIA TAGBO
BOLLYWOOD EXPRESS
MICHEL FUGAIN
JOSIANE BALASKO
LES ANNÉES 80 :
LIO - JEAN-LUC LAHAYE
LE LAC DES CYGNES
JEAN-FRANÇOIS ZYGEL
...

+ de
50
spectacles

OUVERTURE DES LOCATIONS POUR TOUTE LA SAISON
le 2/09 pour les Val d'Yerrois - le 16/09 pour les extérieurs

01 69 02 34 35
www.levaldyerres.fr